

2022 YILI

SELÇUK ÜNİVERSİTESİ

( FEN BİLİMLERİ ENSTİTÜSÜ )

FAALİYET  
RAPORU

## **BİRİM / ÜST YÖNETİCİ SUNUŞU**

### **BİRİM / ÜST YÖNETİCİ SUNUŞU**

Enstitüler; öğrencilerin kendi alanlarında bağımsız bilimsel araştırma yaparak, bilgiyi değerlendirip, bilimsel olayları geniş ve derin bir bakış açısı ile inceleyip yorum yaparak yeni ufuklara ulaşmak için gerekli adımların atıldığı kurumlardır.

Enstitümüz, 2547 sayılı Kanunun yürürlüğe girmesinden sonra 41 sayılı Kanun Hükmünde Kararnamenin 22/5 maddesi gereğince 20.07.1982 tarihinde kurulmuş ve 06.10.1982 tarihinde faaliyetlerine başlamıştır. Enstitümüzde halen 29 Yüksek Lisans, 27 Doktora ve 3 Tezsiz Yüksek Lisans (II. Öğretim) Programı bulunmaktadır. Bu programlarda 2.367 öğrencimiz ile Enstitümüz Anabilim Dallarında görevlendirilen 2 Araştırma Görevlisi bulunmaktadır. Enstitümüzden, kuruluşundan bu güne kadar 6.847 Yüksek Lisans, 1.470 Doktora olmak üzere toplam 8.317 Öğrenci mezun olmuştur.

**Adı Soyadı : Prof.Dr.Sait GEZGİN**

**Unvanı : Enstitü Müdürü**

**İmza**

## İÇİNDEKİLER

I- GENEL BİLGİLER.....	
A- Misyon ve Vizyon.....	
B- Yetki, Görev ve Sorumluluklar.....	
C- İdareye İlişkin Bilgiler.....	
1- Fiziksel Yapı.....	
2- Teşkilat Yapısı.....	
3- Teknoloji ve Bilişim Altyapısı .....	
4- İnsan Kaynakları .....	
5- Sunulan Hizmetler .....	
6- Yönetim ve İç Kontrol Sistemi .....	
D- Diğer Hususlar .....	
II- AMAÇ ve HEDEFLER .....	
A- İdarenin Stratejik Planında Yer Alan Amaç ve Hedefler .....	
B- Temel Politikalar ve Öncelikler .....	
C- Diğer Hususlar .....	
III- FAALİYETLERE İLİŞKİN BİLGİ VE DEĞERLENDİRMELER .....	
A- Mali Bilgiler .....	
1- Bütçe Uygulama Sonuçları .....	
2- Temel Mali Tablolara İlişkin Açıklamalar .....	
3- Mali Denetim Sonuçları .....	
4- Diğer Hususlar .....	
B- Performans Bilgileri .....	
1- Program Alt Program Faaliyet Bilgileri .....	
2- Performans Sonuçlarının Değerlendirilmesi .....	
3- Stratejik Plan Değerlendirme Tabloları .....	
4- Performans Bilgi Sisteminin Değerlendirilmesi .....	
5- Diğer Hususlar .....	
IV- KURUMSAL KABİLİYET ve KAPASİTENİN DEĞERLENDİRİLMESİ .....	
A- Üstünlükler .....	
B- Zayıflıklar .....	
C- Değerlendirme .....	
V- ÖNERİ VE TEDBİRLER .....	

## I- GENEL BİLGİLER

### A. Misyon ve Vizyon

#### Misyon

Demokratik, laik, insan haklarına saygılı, çağdaş bir Üniversite olarak, öğrencilerimizin kendi potansiyellerini ortaya koymalarına fırsat verecek bir ortamda teorik ve uygulamalı araştırmalar gerçekleştirmek amacıyla yaratıcı ve evrensel bilime katkı yapan bilim insanlarını yetiştirmek.

#### Vizyon

Fen Bilimleri alanında eğitim ve araştırmalarıyla uluslararası düzeyde saygın ve tercih edilen; yeni ufuklar açan, değişen dünya koşullarında kendi alanlarında topluma liderlik yapabilen bilim insanı yetiştiren bir kurum olmaktır.

### B. Yetki, Görev ve Sorumluluklar

Enstitümüz birden fazla benzer ve ilgili bilim dallarında lisansüstü eğitim-öğretim, bilimsel araştırma ve uygulama yapmakta olan Anabilim Dallarından oluşur. Lisansüstü eğitim bu amaçla kurulan Enstitüler tarafından yürütülür.

### C. İdareye İlişkin Bilgiler

**Enstitü Müdürü:** 2547 sayılı kanunda verilmiş olan görevleri Enstitü adına yerine getirir.

**Enstitü Kurulu:** Enstitü Müdürünün Başkanlığında, Müdür Yardımcıları ve Enstitü Anabilim Dalı Başkanlarından oluşur. Enstitü Kurulu akademik bir organ olup, Enstitünün eğitim-öğretim, bilimsel araştırma ve yayın faaliyetlerini ve bu faaliyetlerle ilgili esasları saptamak Enstitü Yönetim Kuruluna üye seçmek, kanun ve yönetmenliklerle verilen diğer görevleri yapmakla yükümlüdür.

**Enstitü Yönetim Kurulu:** Enstitü Müdürünün Başkanlığında, Müdür Yardımcıları ve Enstitü Müdürü tarafından gösterilecek altı aday arasından, Enstitü Kurulu tarafından üç yıl süre için seçilecek üç öğretim üyesinden oluşur.

İdari faaliyetlerde Müdüre yardımcı bir organ olup, eğitim-öğretim plan ve programları ile akademik takvimin uygulanmasını sağlamak, Müdürün Enstitü yönetimi ile ilgili olarak öğrenci kabulü, ders intibakları ve çıkarılması ile eğitim-öğretim ve sınavlara ait işlemler hakkında karar almak, kanun ve yönetmenliklerle verilen diğer görevleri yapmak.

## 1- Fiziksel Yapı

### 1.1- Eğitim Alanları Derslikler

### 1.2- Sosyal Alanlar

#### 1.2.7.Toplantı – Konferans Salonları

	Kapasitesi 0–50	Kapasitesi 51–75	Kapasitesi 76–100	Kapasitesi 101–150	Kapasitesi 151–250	Kapasitesi 251–Üzeri
Toplantı Salonu	1	--	--	--	--	--
Konferans Salonu	--	--	--	--	--	--
Toplam	1	--	--	--	--	--

### 1.3- Hizmet Alanları

#### 1.3.1. Akademik Personel Hizmet Alanları

#### 1.3.2. İdari Personel Hizmet Alanları

	Sayısı (Adet)	Alanı (m2)	Kullanan Sayısı
Servis	5	280	13
Çalışma Odası	--	--	--
Toplam	5	280	13

### 1.4- Ambar Alanları

### 1.5- Arşiv Alanları

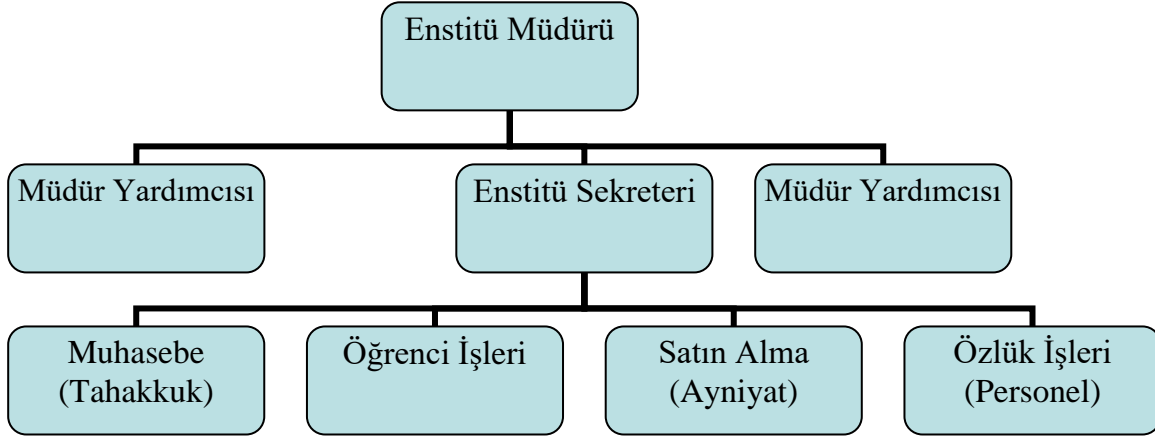
Arşiv Sayısı: 1 Adet

Arşiv Alanı: 18 m<sup>2</sup>

### 1.6- Atölyeler

### 1.7- Hastane Alanları

## 2- Örgüt Yapısı



## 3- Bilgi ve Teknolojik Kaynaklar

### 3.1- Yazılımlar

### 3.2- Bilgisayarlar

Masaüstü bilgisayar Sayısı: 15 Adet  
Taşınabilir bilgisayar Sayısı: 2 Adet

### 3.3- Kütüphane Kaynakları

### 3.4- Diğer Bilgi ve Teknolojik Kaynaklar

Cinsi	İdari Amaçlı (Adet)	Eğitim Amaçlı (Adet)	Araştırma Amaçlı (Adet)
Projeksiyon	--	1	--
Slayt makinesi	--	--	--
Tepegöz	--	--	--
Episkop	--	--	--
Barkot Okuyucu	--	--	--
Baskı makinesi	--	--	--
Fotokopi makinesi	2	--	--
Faks	1	--	--
Fotoğraf makinesi	--	--	--
Kameralar	--	--	--
Televizyonlar	1	--	--
Tarayıcılar	3	--	--
Müzik Setleri	--	--	--
Mikroskoplar	--	--	--
DVD ler	--	--	--

## 4- İnsan Kaynakları

- 1-Bir Enstitü Müdürü
- 2-İki Enstitü Müdür Yardımcısı
- 3-Bir Enstitü Sekreteri
- 4-Bir Özel Kalem, (Santral Memuru)
- 5-Bir Muhasebe, Özlük İşleri
- 6-Bir Ayniyat Memuru
- 7-Dört Öğrenci İşleri Memuru
- 8-Bir Evrak Kayıt Memuru
- 9-Bir Hizmetli

### 4.1- Akademik Personel

Akademik Personel					
	Kadroların Doluluk Oranına Göre			Kadroların İstihdam Şekline Göre	
	Dolu	Boş	Toplam	Tam Zamanlı	Yarı Zamanlı
Profesör					
Doçent					
Dr. Öğr. Görevlisi					
Öğretim Görevlisi					
Araştırma Görevlisi	2		2	x	

### 4.2- Yabancı Uyruklu Akademik Personel

### 4.3- Diğer Üniv. Görevlendirilen Akademik Personel

### 4.4- Başka Üniv. Kurumda Görevlendirilen Akademik Personel

Başka Üniversitelerden Üniversitemizde Görevlendirilen Akademik Personel			
Ünvanı	Çalıştığı Bölüm	Geldiği Üniversite	Kişi Say.
Unvan			
Profesör			
Doçent			
Dr. Öğr. Görevlisi			
Araştırma Görevlisi	Bitki Koruma	Ahi Evran Üniversitesi	1
Araştırma Görevlisi	Zootekni	Siirt Üniversitesi	1
TOPLAM			2

#### 4.5- Akademik Personelin Yaş İtibariyle Dağılımı

Akademik Personelin Yaş İtibariyle Dağılımı						
	21-25 Yaş	26-30 Yaş	31-35 Yaş	36-40 Yaş	41-50 Yaş	51- Üzeri
Kişi Sayısı	1	1				
Yüzde	50	50				

#### 4.6- İdari Personel

İdari Personel (Kadroların Doluluk Oranına Göre)			
	Dolu	Boş	Toplam
Genel İdari Hizmetler	7		7
Sağlık Hizmetleri Sınıfı			
Teknik Hizmetleri Sınıfı			
Eğitim ve Öğretim Hizmetleri sınıfı			
Avukatlık Hizmetleri Sınıfı.			
Din Hizmetleri Sınıfı			
Yardımcı Hizmetli			
<b>Toplam</b>	<b>7</b>		<b>7</b>

#### 4.7- İdari Personelin Eğitim Durumu

İdari Personelin Eğitim Durumu					
	İlköğretim	Lise	Ön Lisans	Lisans	Y.L. ve Dokt.
Kişi Sayısı	2			4	1
Yüzde	28			58	14

#### 4.8- İdari Personelin Hizmet Süreleri

İdari Personelin Hizmet Süresi						
	1 – 3 Yıl	4 – 6 Yıl	7 – 10 Yıl	11 – 15 Yıl	16 – 20 Yıl	21 - Üzeri
Kişi Sayısı			3	2		2
Yüzde			44	28		28



#### 4.9- İdari Personelin Yaş İtibariyle Dağılımı

İdari Personelin Yaş İtibariyle Dağılımı						
	21-25 Yaş	26-30 Yaş	31-35 Yaş	36-40 Yaş	41-50 Yaş	51- Üzeri
Kişi Sayısı				3	2	2
Yüzde				44	28	28

#### 4.10- İşçiler

İşçiler (Çalıştıkları Pozisyonlara Göre)			
	Dolu	Boş	Toplam
Sürekli İşçiler	4		4
Vizeli Geçici İşçiler (adam/ay)			
<b>Toplam</b>	<b>4</b>		<b>4</b>

#### 4.11- Sürekli İşçilerin Hizmet Süreleri

Sürekli İşçilerin Hizmet Süresi						
	1 – 3 Yıl	4 – 6 Yıl	7 – 10 Yıl	11 – 15 Yıl	16 – 20 Yıl	21 - Üzeri
Kişi Sayısı					1	3
Yüzde					25	75

#### 4.12- Sürekli İşçilerin Yaş İtibariyle Dağılımı

Sürekli İşçilerin Yaş İtibariyle Dağılımı						
	21-25 Yaş	26-30 Yaş	31-35 Yaş	36-40 Yaş	41-50 Yaş	51- Üzeri
Kişi Sayısı				1	2	1
Yüzde				25	50	25

## 5- Sunulan Hizmetler

### 5.1- Eğitim Hizmetleri

#### 5.1.1- Öğrenci Sayıları

Öğrenci Sayıları									
Birim Adı	I. Öğretim			II. Öğretim			Toplam		Genel Toplam
	E	K	Top.	E	K	Top.	Kız	Erkek	
Fakülteler									
Yüksekokullar									
Enstitüler	1210	823	2033	253	81	334	904	1463	2367
Meslek Yüksekokulları									
<b>Toplam</b>	<b>1210</b>	<b>823</b>	<b>2033</b>	<b>253</b>	<b>81</b>	<b>334</b>	<b>904</b>	<b>1463</b>	<b>2367</b>

#### 5.1.2- Yabancı Dil Hazırlık Sınıfı Öğrenci Sayıları

#### 5.1.3- Öğrenci Kontenjanları

#### 5.1.4- Yüksek Lisans ve Doktora Programları

Enstitülerdeki Öğrencilerin Yüksek Lisans (Tezli/ Tezsiz) ve Doktora Programlarına Dağılımı					
Birim Adı	Programı	Yüksek Lisans Yapan Sayısı		Doktora Yapan Sayısı	Toplam
		Tezli	Tezsiz		
Fen Bilimleri Enstitüsü	I.Öğretim	1571		462	2033
Fen Bilimleri Enstitüsü	II.Öğretim		334		334
<b>Toplam</b>		<b>1571</b>	<b>334</b>	<b>462</b>	<b>2367</b>

## 5.1.5- Yabancı Uyruklu Öğrenciler

Yabancı Uyruklu Öğrencilerin Sayısı ve Bölümleri			
	Bölümü		
	Kadın	Erkek	Toplam
Fakülteler			
Yüksekokullar			
Enstitüler	44	150	194
Meslek Yüksekokulları			
Toplam	<b>44</b>	<b>150</b>	<b>194</b>

## 5.2- Sağlık Hizmetleri

## 5.3-İdari Hizmetler

Akademik ve idari personelin maaşlarıyla birlikte farklı üniversitelerden tez savunma sınavlarına gelen jüri üyelerinin yolluk-yevmiye ödenmeleri yapılmıştır. Ödenek yetersizliği nedeniyle başka faaliyet gerçekleştirilememiştir.

## 5.4-Diğer Hizmetler

## 6- Yönetim ve İç Kontrol Sistemi

Birimimizde mal ve hizmet alımları muayene ve kabul komisyonu, taşınır ve kayıt kontrol yetkilisi, piyasa araştırma ve değerlendirme komisyonu, piyasa araştırması yapacak personel gerçekleştirme görevlisi ve harcama yetkilisi olarak görev dağılımı yapılmıştır.

## D- Diğer Hususlar

## II- AMAÇ ve HEDEFLER

### A. İdarenin Amaç ve Hedefleri

Stratejik Amaçlar	Stratejik Hedefler
Avrupa Birliği uyum sürecinin en önemli parçalarından birisi üniversitelerdir. Bu kapsamda dünyadaki önde gelen eşdeğer programları inceleyerek eğitim kalitesini artırmak Avrupa ve Amerika’da bulunan değişik üniversitelerle öğrenci değişim programları imzalamak.	1-Dünyadaki önde gelen eşdeğer programları inceleyerek öğretim programlarını güncellemek
	2-Enstitümüz öğretim elemanlarının kalitesini arttırmak bütçe imkanları çerçevesinde müstakil binamızı yaptırmak diğer üniversitelerle ortak proje yapmak için girişimde bulunmak.
Üniversite sanayi işbirliği kapsamında sanayii ihtiyaçlarına yönelik projeler geliştirmek.	3-Meslek Odaları ile bilimsel etkinlikler düzenlenmesi.
Sanayinin ve toplum ihtiyaçlarına dönüşü yeni multidisipliner Anabilim Dallarının oluşturulması.	4-Multidisipliner Anabilim Dalları oluşturulması için organize çalışmaları yapmak.
Diğer Üniversitelerle ortak lisansüstü programların geliştirilmesi.	5-Diğer Üniversitelerle ortak lisansüstü program oluşturulmasına dönük çalışmaların organize edilmesi.

### B. Temel Politikalar ve Öncelikler

Esas alınacak politika belgeleri kamu idaresinin faaliyet alanı ve içinde bulunduğu sektöre göre değişmektedir. Ancak örnek olması açısından aşağıdaki politika belgeleri sayılabilir.

—Yükseköğretim Kurulu Başkanlığı Tarafından Hazırlanan “2023 Türkiye’nin Yükseköğretim Stratejisi” ve

—2023 Selçuk Üniversitesi Stratejik planı, Çerçevesinde gereken tüm çalışmalar politikamız ve önceliğimiz olacaktır.

### C. Diğer Hususlar

## III- FAALİYETLERE İLİŞKİN BİLGİ VE DEĞERLENDİRMELER

### A- Mali Bilgiler

## 1.1-Bütçe Giderleri

	Rapor Yılı :2022	Rapor Yılı :2021	GERÇEK. ORANI
	BÜTÇE BAŞLANGIÇ ÖDENEĞİ	GERÇEKLEŞME TOPLAMI	
	TL	TL	%
<b>BÜTÇE GİDERLERİ TOPLAMI</b>	<b>15.498.974,00</b>	<b>15.472.424,18</b>	<b>99,83</b>
01 - PERSONEL GİDERLERİ	15.280.727,00	15.260.334,68	99,87
02 - SOSYAL GÜVENLİK KURUMLARINA DEVLET PRİMİ GİDERLERİ	180.070,00	180.070,18	100,00
03 - MAL VE HİZMET ALIM GİDERLERİ	38.177,00	32.019,32	83,87
05 - CARİ TRANSFERLER	--	--	--
06 - SERMAYE GİDERLERİ	--	--	--

## 1.2-Bütçe Gelirleri

2- Temel Mali Tablolara İlişkin Açıklamalar

3- Mali Denetim Sonuçları

4- Diğer Hususlar

**B- Performans Bilgileri**

## 1- Program Alt Program Faaliyet Bilgileri

Program	Alt Program	Faaliyet	Faaliyet Açıklamaları	
YÖNETİM VE DESTEK PROGRAMI	ÜST YÖNETİM, İDARİ VE MALİ HİZMETLER	İnsan Kaynakları Yönetimine İlişkin Faaliyetler		
		İnşaat ve Yapı İşlerinin Yürütülmesi		
		Özel Kalem Hizmetleri		
		Strateji Geliştirme ve Mali Hizmetler		
YÜKSEKÖĞRETİM	ÖĞRETİM ELEMANLARINA SAĞLANAN BURS VE DESTEKLER	Araştırma Görevlileri Yurtdışı Araştırma Bursu Hizmetleri		
		Öğretim Elemanları Yurtdışı Yabancı Dil Bursu Hizmetleri		
		Öğretim Üyesi Yetiştirme Programı ve Yurtdışı Destek Hizmetleri		
YÜKSEKÖĞRETİM	ÖN LİSANS EĞİTİMİ, LİSANS EĞİTİMİ VE LİSANSÜSTÜ EĞİTİM	Doktora Öğrencilerine Yönelik Burs Hizmetleri	S.Ü.BAP Koordinatörlüğü tarafından verilen tez projesi bursu.	
		Doktora ve Tıpta Uzmanlık Eğitimi		
		Fen ve Mühendislik Bilimleri Öğrencilerinin Uygulamalı Eğitimi		
		Lisans Öğrencilerine Yönelik Burs Hizmetleri		
	YÜKSEKÖĞRETİM	ÖN LİSANS EĞİTİMİ, LİSANS EĞİTİMİ VE LİSANSÜSTÜ EĞİTİM	Yabancı Uyruklu Öğrenci Programı Kapsamında Yürütülen Hizmetler	
			Yükseköğretim Kurumları Bilgi ve Kültürel Kaynaklar ile Sportif Altyapının Geliştirilmesi Hizmetleri	
			Yükseköğretim Kurumları Birinci Öğretim	
			Yükseköğretim Kurumları İkinci Öğretim	

Program	Alt Program	Faaliyet	Faaliyet Açıklamaları
YÜKSEKÖĞRETİM	ÖN LİSANS EĞİTİMİ, LİSANS EĞİTİMİ VE LİSANSÜSTÜ EĞİTİM	Yükseköğretim Kurumları Tezsiz Yüksek Lisans	İş Sağlığı ve Güvenliği, Bilgisayar Mühendisliği ve Biyoekeonomi Programları.
		Yükseköğretim Kurumları Uluslararası Ortak Eğitim ve Öğretim Programı	
		Yükseköğretim Kurumları Uzaktan Eğitim	İş Sağlığı ve Güvenliği, Bilgisayar Mühendisliği ve Biyoekeonomi Programları.Başvuruları Gerçekleştirildi.
	YÜKSEKÖĞRETİMDE ÖĞRENCİ YAŞAMI	Yükseköğretimde Barınma Hizmetleri	
		Yükseköğretimde Beslenme Hizmetleri	
		Yükseköğretimde Kültür ve Spor Hizmetleri	
		Yükseköğretimde Öğrenci Yaşamına İlişkin Diğer Hizmetler	
		Yükseköğretimde Sağlık Hizmetleri	

## 2- Performans Sonuçlarının Değerlendirilmesi

### 3- Stratejik Plan Değerlendirme Tabloları

### 4- Performans Bilgi Sisteminin Değerlendirilmesi

### 5- Diğer Hususlar

## **IV- KURUMSAL KABİLİYET ve KAPASİTENİN DEĞERLENDİRİLMESİ**

Enstitümüzün bu bölümde, orta ve uzun vadeli amaç ve hedeflere ulaşılabilmesi için teşkilat yapısı, organizasyon yeteneği, yeterli olmasına rağmen teknolojik kapasite bazı eksiklikler bulunmaktadır. Öncelikle Enstitü Otomasyon sistemlerinin eski olmasından dolayı bazı noktalarda sorunlara neden olmaktadır.

### **A- Üstünlükler**

Fen Bilimleri Enstitüsünde 31 adet Yüksek Lisans, 26 adet Doktora ve 2 adet Tezsiz Yüksek Lisans (II. Öğretim) programlarının yürütüldüğü Anabilim Dalları mevcuttur. Enstitünün bütün program mezunlarına; istenen gereksinimleri karşılayacak biçimde bir sistemi, parçayı yada süreci tasarlama becerisi ile mesleki problemleri tanımlama, formüle etme ve çözme becerisini güçlü bir biçimde vermektedir. Bu beceriler seminer ve tez projeleri vasıtasıyla verilmektedir.

Enstitümüzün bir başka kuvvetli yönü de Anabilim Dallarımızın genç ve dinamik öğretim üyesi kadrosuna sahip olmasıdır. Bu durum, eğitim öğretimde çağın gerektirdiği değişim ve dönüşümü kolaylaştırmakla birlikte değerli bir potansiyel olarak görülmektedir.

### **B- Zayıflıklar**

#### **Personel Eksikliği ve Fiziksel Yetersizlikler:**

Enstitüler, üniversitemizin dış dünyaya açılan kapılarıdır. Enstitü hizmet binamız kendi adımıza bağımsız değildir.

### **C- Değerlendirme**

Mevcut imkânlarımız genişletildiğinde, Enstitümüz adına tam donanımlı bina yapıldığında ve personel sayısı artırıldığında kurumsal yapılanma tamamlanarak eğitimde istenilen kaliteye ulaşılmış olacaktır.

## **V- ÖNERİ VE TEDBİRLER**



## **Harcama Yetkilisinin İç Kontrol Güvence Beyanı**

### **İÇ KONTROL GÜVENCE BEYANI<sup>[1]</sup>**

Harcama yetkilisi olarak görev ve yetkilerim çerçevesinde;

Harcama birimimizce gerçekleştirilen iş ve işlemlerin idarenin amaç ve hedeflerine, iyi malî yönetim ilkelerine, kontrol düzenlemelerine ve mevzuata uygun bir şekilde gerçekleştirildiğini, birimimize bütçe ile tahsis edilmiş kaynakların planlanmış amaçlar doğrultusunda etkili, ekonomik ve verimli bir şekilde kullanıldığını, birimimizde iç kontrol sisteminin yeterli ve makul güvenceyi sağladığını bildiririm.

Bu güvence, harcama yetkilisi olarak sahip olduğum bilgi ve değerlendirmeler, yönetim bilgi sistemleri, iç kontrol sistemi değerlendirme raporları, izleme ve değerlendirme raporları ile denetim raporlarına dayanmaktadır.

Bu raporda yer alan bilgilerin güvenilir, tam ve doğru olduğunu beyan ederim.

30/12/2022

İmza

Ad-Soyad : Prof.Dr.Sait GEZGİN  
Unvan : Enstitü Müdürü

<sup>[1]</sup> *Harcama yetkilileri tarafından imzalanan iç kontrol güvence beyanı birim faaliyet raporlarına eklenir.*

<sup>[2]</sup> *Yıl içerisinde harcama yetkilisi değişmişse “benden önceki harcama yetkilisi/yetkililerinden almış olduğum bilgiler” ibaresi de eklenir.*

<sup>[3]</sup> *Harcama yetkilisinin herhangi bir çekincesi varsa bunlar liste olarak bu beyana eklenir ve beyanın bu çekincelerle birlikte dikkate alınması gerektiği belirtilir.*