



SELÇUK ÜNİVERSİTESİ
SARAYÖNÜ MESLEK YÜKSEKOKULU



2024 – 2026
DÖNEMİ
STRATEJİK PLANI

Adres: Selçuk Üniversitesi Sarayönü MYO Yukarı Mahalle Sarayönü Caddesi No: 13
Sarayönü/KONYA

E-posta: sarayonumyo@selcuk.edu.tr

Telefon: 0 332 617 28 00 - **Fax:** 0 332 617 31 58

Öğrenci İşleri Telefon: 0 332 617 28 00 **Dahili:** 120

İÇİNDEKİLER

1. BİRİM HAKKINDA GENEL BİLGİLER.....	3
1.1. Tarihçe	6
1.2. Misyon	8
1.3. Vizyon.....	9
1.4. Temel Değerler	9
1.5. Hedefler	10
2. TEMEL STRATEJİLER.....	10
2.1. Değer Sunumu Tercihi	11
2.2. Temel Yetkinlik Tercihi	12
2.3. Yetki, Görev ve Sorumluluklar.....	14
3. İDAREYE İLİŞKİN BİLGİLER (2023 Yılı Sonu itibari ile).....	15
3.1. Fiziksel Yapı	15
3.2. Örgüt Yapısı	16
3.3. Eğitim Kaynakları	17
3.4. İnsan Kaynakları	17
3.4.1. Akademik ve İdari Personel Bilgileri	17
3.4.2. Akademik Personelin Yaş İtibariyle Dağılımı	19
3.4.3. İdari Personelin Eğitim Durumu.....	19
3.4.4. İdari Personelin Hizmet Süreleri.....	19
3.4.5. İdari Personelin Yaş İtibariyle Dağılımı	20
3.4.6. Sürekli İşçilerin Yaş İtibariyle Dağılımı	20
4. SUNULAN HİZMETLER	21
4.1. Eğitim Hizmetleri	21
4.1.1. Öğrenci Sayıları.....	21
4.2. İdari Hizmetler	21
4.3. Diğer Hizmetler	21
5. FAALİYETLERE İLİŞKİN BİLGİ VE DEĞERLENDİRMELER.....	22
5.1. Mali Bilgiler	22
5.1.1. Bütçe Giderleri.....	22
5.2. Faaliyet ve Proje Bilgileri	22
5.2.1. Faaliyet Bilgileri	22
6. PERFORMANS BİLGİLERİ.....	23
7. GELECEĞE YÖNELİK STRATEJİK AMAÇLAR ve HEDEFLER	25
7.1. Amaç 1: Temel Kurumsal Katkı.....	25
7.2. Amaç 2: Eğitime Katkı.....	29
8. GELECEĞE YÖNELİK POLİTİKALAR VE ÖNCELİKLER.....	38
9. KURUMSAL KABİLİYET ve KAPASİTE VİZYONU	38
9.1. Üstünlükler	38
9.2. Zayıflıklar.....	39
10. İZLEME VE DEĞERLENDİRME.....	40

1. BİRİM HAKKINDA GENEL BİLGİLER

Sarayönü Meslek Yüksekokulu 161.000 m²'lik bir alana sahip olan mevcut yerleşkemizin hizmet binasında 14 adet derslik, 40 ve 20 adet bilgisayar kapasiteli 2 bilgisayar laboratuvarı, öğrencilerimizin mesleki uygulamalara yönelik analizleri yapabildiği 1 adet Biyoteknoloji laboratuvarı, atık yönetimine uygun çevresel analizler yapılabilen 1 adet Çevre Teknoloji laboratuvarı, öğrencilerimizin araştırma ve okuma ihtiyaçlarına yönelik hizmet veren 1 adet kütüphane, 1 adet atölye, 1 adet yemekhane, 1 adet kantin bulunmaktadır.

Yüksekokulumuz yerleşkesi 30.000 m²'lik çevre düzenlemesi ve ağaçlandırılması devam eden yeşil alana sahiptir. Bu alan öğrencilerimizin ders aralarında dinlenebilecekleri kamelya, süs havuzu ve oturma gruplarıyla düzenlenmiştir. Birer adet basketbol, voleybol, tenis ve suni çim futbol sahası bulunmaktadır. Öğrencilerimizin araştırma ve uygulama yapmasına yönelik olarak, 300 m²'lik uygulama alanı olmak üzere toplamda 500 m²'lik alana sahip 1 adet polikarbon sera bulunmaktadır. Ayrıca elma, ayva, ağaçları ile kurulmuş 3 adet meyve bahçesi, fidan ve anaç yetiştirme parseli için ayrılmış çeşitli parseller mevcuttur.

İletişim Bilgileri

Tablo 1. Birimin iletişim bilgileri ve ilgili birim yöneticileri

Birim Hakkında Genel Bilgiler			
Meslek Yüksekokulu Adı	SARAYÖNÜ MESLEK YÜKSEKOKULU		
Adres	Yukarı Mahalle Sarayönü Caddesi No: 13 42430 Sarayönü / KONYA		
Telefon/Faks	0332 617 28 00 / 0332 617 31 58		
E-Posta	sarayonumyo@selcuk.edu.tr		
Web Adresi	https://www.selcuk.edu.tr/Birim/meslek-yuksekokullari/sarayonu_my/1867		
Meslek Yüksekokulu Yöneticileri			
Görev	Ad-Soyad	Telefon	E-Posta
Müdür	Prof. Dr. MUSTAFA YORGANCIAR	0332 617 2800 /113	myorg@selcuk.edu.tr
Müdür Yardımcısı	Doç. Dr. MUHAMMED KAMİL ÖDEN	0332 617 2800 /117	muhammedkoden@selcuk.edu.tr
Müdür Yardımcısı	Öğr. Gör. MEHMET YILMAZ	0332 617 2800 /114	mehmetyilmaz@selcuk.edu.tr
M.Y.O Sekreteri	HALİL ÇETİNKAYA	0332 617 2800 /116	hcetinkaya@selcuk.edu.tr
Kalite Komisyon Başkanı	Öğr. Gör. SÜLEYMAN ORKUN DEMİRPOLAT	0332 617 2800 /117	demirpolat@selcuk.edu.tr
Kalite Temsilcisi	Dr. Öğr. Üyesi YASEMİN KARYEYEN	0332 617 2800 /130	ypinarkara@selcuk.edu.tr
Kalite Komisyon Üyesi	Öğr. Gör. Dr. MURAT DEMİRSOY	0332 617 2800 /127	mdemirsoy@selcuk.edu.tr
Kalite Öğrenci Temsilcisi	NURİ PARALI	0332 617 2800	sarayonumyo@selcuk.edu.tr

Tablo 2. Birimin Kalite Komisyonu Üst Grup

Sarayönü Meslek Yüksekokulu Kalite Komisyonu Üst Grup			
	Ad-Soyad	Bölüm / Görev	e-posta
1	Prof. Dr. Mustafa YORGANCILAR	Müdür	myorg@selcuk.edu.tr
2	Doç. Dr. Muhammed Kamil ÖDEN	Müdür Yrd.	muhammedkoden@selcuk.edu.tr
3	Halil ÇETİNKAYA	Fakülte Sekreteri	hcetinkaya@selcuk.edu.tr
4	Öğr. Gör. S. Orkun DEMİRPOLAT	Liderlik, Yönetişim ve Kalite Sorumlusu	demirpolat@selcuk.edu.tr
5	Dr. Öğr. Üyesi Yasemin KARYEYEN	Eğitim ve Öğretim Sorumlusu	ypinarkara@selcuk.edu.tr
6	Prof. Dr. S. Ahmet BAĞCI	Araştırma ve Geliştirme Sorumlusu	abagci@selcuk.edu.tr
7	Dr. Öğr. Üyesi Şenol ŞAHİN	Toplumsal Katkı Sorumlusu	ssahin@selcuk.edu.tr
8	Nuri PARALI	Birim Kalite Öğrenci Temsilcisi	sarayonumyo@selcuk.edu.tr

1.1. Tarihçe

Yüksekokulumuz 1992-1993 Selçuk Üniversitesi'nin birimi olarak öğretim yılında eğitim-öğretim faaliyetine başlamıştır. 2001-2002 öğretim yılında Konya'nın Sarayönü ilçesindeki yeni hizmet binasına taşınmıştır. Yüksekokulumuz halen Bilgisayar Programcılığı, Çevre Koruma ve Kontrol, Gıda Teknolojisi, Organik Tarım Programı ve Sivil Havacılık Ulaştırma Hizmetleri Programı olmak üzere toplam 5 bölüm ile eğitim ve öğretim faaliyetlerine devam etmektedir.

Bilgisayar Teknolojileri Bölümü

Bilgisayar Teknolojileri üzerine ön lisans bölümüdür. 2001–2002 öğretim yılında kurulmuş olan Bilgisayar Programcılığı Programı yüksekokulumuzda iki yıl süreli öğretim vermektedir.

Bilgisayar teknolojileri alanında yaşanan yeni gelişmeleri takip edebilen, işletmelerin ihtiyaç duyduğu bilgi ve becerilerle donatılmış ve bilgisayarlarla ilgili sorunlara çözüm üretebilen bireyler yetiştirmektedir.

Bitkisel ve Hayvansal Üretim Bölümü

2001-2002 eğitim-öğretim yılında Yüksekokul bünyesinde Fidan Yetiştiriciliği ve Tohumculuk programları ile öğretime başlayan Bitkisel ve Hayvansal Üretim Bölümü, 2005-2006 yılında Organik Tarım programının eklenmesiyle birlikte 3 alt programa ayrılmıştır. Bölümün amacı; öğrencilerimizin, Bitkisel ve Hayvansal Üretim alanında almış oldukları ileri seviyedeki teorik ve uygulamalı bilgiler ile donatılması ve bu bilgileri teknik olarak başarıyla uygulayabilmeleridir.

Bölümümüz; ülke genelinde tarımsal faaliyetlerde teknik donanıma sahip, teknolojiyi takip eden ve uygulayabilen, sahada tarımsal faaliyetlerde alanı ile ilgili konularda yetkin ve yönetim kabiliyetine sahip teknik elemanların yetiştirilmesinde önemli bir sorumluluk üstlenmiştir.

Çevre Koruma Teknolojileri Bölümü

Ülkemizde ve dünyada insan sağlığı ve çevre dengesi açısından en büyük sorunların başında gelen çevre kirliliği ve kontrolü konusunun önemi her geçen gün artmaktadır. Özellikle dünyada küresel ısınma olarak da adlandırılan çevresel tehdit bu konunun üzerinde durulma gerekliliğini beraberinde getirmiştir. Küresel iklim

değişimi, atmosferdeki sera gazlarının oranının artması, ozon tabakasında incelme, ormansızlaşma, denizlerin ve iç suların kirlenmesi, atık maddeler (çöpler, sanayi atıkları, zehirli atıklar), toprak kirliliği, orman ekosisteminin dengesinin ve sağlığının bozulması, sulak alan ekosistemlerinin tahrip edilmesi ve biyolojik çeşitliliğin azalması başlıca çevre sorunları olarak kabul edilmektedir. Çevre koruma ve kontrol programının amacı; yukarıda sıralanan çevre sorunlarının bilincinde olan, özellikle de hava, su ve toprak kirliliğine yol açan atıkların çevreye zarar vermeden yok edilmesi için gerekli tesislerin kurulup işletilmesi konusunda çalışacak ara elemanları yetiştirmektir.

Programda iki öğretim üyesi ve bir öğretim görevlisi bulunmaktadır. Çevre laboratuvarı 80 m²'lik alana kurulmuş olup bölüm için gerekli tüm araç ve gereçlere sahiptir. Programa ait iki adet derslik bulunmaktadır. Derslerde projeksiyon cihazı ve akıllı tahta kullanılmaktadır.

Gıda İşleme Bölümü

Gıda teknolojisi, tarım ve hayvancılığa dayalı hammaddeleri modern teknolojileri uygulayarak işleyen ve güvenli gıda üretimini sağlayarak insan beslenmesine sunan bir teknoloji dalıdır. Bu alan, gıdaların tedarik edilmesi, geliştirme, üretim ve pazarlama konularını kapsamaktadır. Günümüzde, iyi tada sahip uzun ömürlü ve hızlı bir şekilde hazırlanmış taze, doğal, sağlıklı besinler tercih edilmekte, buna ek olarak, çağın gerekleri içinde yer alan özel beslenme ihtiyaçları ve yasal gereklilikler üzerinde de önemle durulmaktadır. Dolayısıyla gıda teknolojisi, üretimde fiziksel, kimyasal, mikrobiyolojik özellikler, işlem aşamaları, yasal düzenlemeler ve işletme ekonomisi açısından gıdayı sorgulayarak kaliteli üretimin gerçekleştirilmesi ve ekonomiye kazandırılması hedefi ile ilgilenmektedir.

Öğrencilerimize temel bilim dersleri ile birlikte mesleki (teorik ve uygulamalı) dersler verilmektedir. Bu sayede öğrencilerimizin mesleki anlamda detaylı ve ileri düzeyde bilgi ve beceri edinmesi sağlanmaktadır. Uygulamalı dersler ile laboratuvar çalışma koşullarını ve prensiplerini öğrenmeleri, laboratuvar ekipmanlarını aktif bir şekilde kullanabilmeleri sağlanmaktadır. Ayrıca teorik olarak öğrenilen üretim proseslerini yerinde görmeleri için teknik geziler düzenlenmektedir.

Ulaştırma Hizmetleri Bölümü

Ulaştırma Hizmetleri Bölümü YÖK'ün 14.12.2018 tarih ve 96251 sayılı kararı ile okulumuz bünyesinde kurulmuştur. Bünyesinde Sivil Hava Ulaştırma İşletmeciliği Programı açılmıştır. Bölümümüz hem temel havacılık hem de işletme eğitimi birleştirerek, sektörün yetişmiş personel ihtiyacını karşılamak üzere kurulmuştur. Bölümümüzde Hava Taşımacılığı, Havacılık Kuralları, Havacılık Emniyeti ve Güvenliği, Havayolu Yönetimi, Havaalanı Faaliyetleri ve Donanımı, Yolcu ve Yer Hizmetleri gibi havacılık alanı ile ilgili dersler yanında genel kültürü artırıcı ve insan ilişkilerini geliştirici, Yönetim ve Organizasyon, İşletme, Finansal Yönetim ve İletişim gibi derslere de ağırlık verilecektir. Bölümümüz 2 yıllık ön lisans eğitimi verecektir ve mesleğe yönelik staj eğitimi bulunmaktadır. Bölümümüzde 1 adet öğretim görevlisi bulunmaktadır. Akademik personel yeterliliği sağlandığı takdirde öğrenci alımına başlanacaktır.

1.2. Misyon

-Ulu Önder Atatürk'ün gösterdiği çağdaş uygarlık yolunda, çağımızın gerektirdiği ölçüde öğrencilerimizi meslek hayatına en iyi şekilde hazırlayacak nitelikte modern bir öğretim kurumu oluşumunu sürekli kılmak,

- Gelişen teknolojileri takip etmek için motive edilmiş ve kendini mesleki olarak yaşam boyu geliştirmenin önemini kavramış araştırmacı, sorgulayıcı, analitik düşünceye sahip insan hak ve özgürlüklerine saygılı aydın mezunlar yetiştirmek,

-Yönetimde şeffaflık, özdenetim ve toplam kaliteyi sağlayarak eğitim-öğretim ve topluma hizmet faaliyetlerinde evrensel standartları yakalamak,

-Halkımızın bilimsel, sosyal, kültürel, teknolojik ve ekonomik gelişimi sağlamak için bilgi üretmek,

-Evrensel değerlere saygılı, toplam kalite yönetimi ilkelerini benimseyen ve sürekli gelişmeyi kendisine vizyon edinerek, üniversitemizin Dünyada ilk 500 üniversite arasına girme çalışmalarına Sarayönü Meslek Yüksekokulu olarak her türlü katkıyı sağlamaktır.

1.3. Vizyon

-Ülkemizde ve bölgemizde bulunan gençlere eğitim fırsatı vererek araştırmacı, katılımcı, toplumsal değerlere saygılı, paylaşımcı, çağdaş bir öğretim kültürü oluşturmak,

-Çağın gerektirdiği bilgi ve becerilerle donanmış, kamu ve özel sektörün kaliteli insan gücü ihtiyacını karşılamak için mesleki açıdan yetkin, özgüven sahibi ara eleman yetiştirmek,

-Bir eğitim öğretim kurumu olarak, eğitim-öğretim yöntem ve imkanlarını kullanıp kapsamlı ve kaliteli mesleki eğitimi verebilmenin yanında, sürekli yenilenen, gelişmeleri takip ederek çevresine yol gösteren, projeler üreten, rehberlik ve öncülük yaparak toplumun ekonomik ve sosyal gelişimine katkıda bulunan bir anlayış ve yaklaşımı hedefleyip sürdürmek,

-Mezunlarıyla yakın iletişim içinde olup, onların mezuniyet sonrası tecrübe, bilgi birikimi ve donanımlarından mevcut öğrencilerin de faydalanmasını sağlamak,

-Bulunduğu yörenin bilimsel, kültürel, sosyal ve ekonomik açıdan kalkınmasına katkıda bulunmak,

-Öğretim elemanlarının kendilerini yenilemeleri ve geliştirmelerini sağlamaktır.

1.4. Temel Değerler

- Evrensel değerleri temel alarak, insan odaklı bir yönetim anlayışı geliştirmek,
- Bilimsel araştırma ve yayınlarla birlikte; çağdaş, kaliteli ve uygulamalı eğitim-öğretim ve idari hizmet anlayışıyla, ülkenin ihtiyaç duyduğu nitelikte bireyler yetiştirmek,
- Bölgenin ve ülkenin; sosyo-ekonomik ve kültürel gelişimine katkı sağlamak,
- Kalite Yönetim Sistemi şartlarına uymak, etkinliğini sürekli iyileştirip geliştirerek, kaynakları etkin ve verimli şekilde kullanarak değişimi gerçekleştirmek suretiyle; öğrenci ve personel memnuniyetini en üst düzeyde sağlamak,
- Verilen hizmetlerin hedeflere uygunluğunu ölçerek sonuç odaklı olmak,

1.5. Hedefler

- Akademik ve İdari Personel ile Eğitime Katkı Sağlamak:
Kurumdaki akademik ve idari personelin sürekli iyileştirme taahhüdünü açıkça ortaya koymak, eğitim kalitesini ve kurumsal performansı artırmayı hedefler.
- Öğrencilere Mesleki Yetkinlikler Kazandırmak:
Önlisans eğitimi aracılığıyla öğrencilere toplumun ihtiyaç duyduğu mesleki alanlarda yeterli teknik bilgi ve becerileri kazandırarak, iş piyasasına uyumlu bireyler yetiştirmeyi amaçlar.
- Fiziki ve Uygulamalı Eğitim İmkanlarını Sağlamak:
Öğrencilerin mesleki gelişimlerini desteklemek için gerekli olan fiziki ve uygulamalı eğitim imkanlarını sağlamak, öğrencilerin pratik becerilerini geliştirmelerine olanak tanır ve iş dünyasına hazırlıklarını destekler.
Bu hedefler, Yüksekokulun eğitim kalitesini artırmak, öğrencilerin ihtiyaçlarını karşılamak ve topluma daha etkili bir şekilde hizmet etmek için belirlenmiştir.

2. TEMEL STRATEJİLER

Temel stratejilerimiz şu şekildedir:

- Nitelikli Bireyler Yetiştirmek: Eğitim-öğretim faaliyetleriyle öğrencilere nitelikli bir eğitim sunarak, iş dünyasına ve topluma katkı sağlayacak nitelikli bireylerin yetiştirilmesi hedeflenmektedir.
- Çözüm Odaklı Bireyler Yetiştirmek: Eğitim-öğretim faaliyetleriyle öğrencilere çözüm odaklı düşünme ve hareket etme becerileri kazandırılarak, sorunlara etkili çözümler üretebilen bireylerin yetiştirilmesi amaçlanmaktadır.
- Toplumsal Katkı Sağlamak: Eğitim-öğretim ve araştırma faaliyetleriyle topluma katkı sağlanması, bilgi ve deneyimlerin toplumun faydasına kullanılmasını hedeflemektedir.
- Toplum ve Eğitim-Öğretim Etkileşimini Sağlamak: Eğitim-öğretim faaliyetlerinin topluma hizmet etmesi ve toplumun ihtiyaçlarına yönelik olarak şekillendirilmesi, etkileşimi güçlendirmeyi amaçlamaktadır.

- Ülkeye ve Çevreye Katkı Sağlamak: Eğitim-öğretim faaliyetleriyle, ülke ekonomisine ve çevreye katkı sağlayacak bilgi ve becerilere sahip bireylerin yetiştirilmesi önemsenmektedir.
- Akademisyenlerin Ulusal ve Uluslararası Katılımlarını Teşvik Etmek: Akademisyenlerin ulusal ve uluslararası toplantılara katılımlarının teşvik edilmesi, akademik bilgi ve deneyimlerin paylaşılmasını ve kurumsal bilgi birikiminin artırılmasını hedeflemektedir.
- Akademisyenlerin Bilimsel Etkinlik ve Proje Çalışmalarını Desteklemek: Akademisyenlerin bilimsel etkinliklere katılımlarını teşvik etmek ve proje çalışmalarını desteklemek, bilimsel araştırma ve yenilikçilik alanlarında kurumun etkisini artırmayı hedeflemektedir.
- Akademisyenlerin Uygulama ve Araştırma Merkezleri ile İş Birliğini Desteklemek: Akademisyenlerin uygulama ve araştırma merkezleriyle iş birliği yapmalarını teşvik etmek, kurumun araştırma ve uygulama kapasitesini güçlendirmeyi amaçlamaktadır.

Bu stratejiler doğrultusunda, kurumun eğitim-öğretim faaliyetlerini güçlendirerek topluma ve ülkeye daha fazla katkı sağlaması hedeflenmektedir.

2.1. Değer Sunumu Tercih

Yüksekokulumuz, hizmet sunumuna değer katmak için sosyal imkânları, öğrenciye yönelik destekleri, eğitim-öğretim programları ve yöntemleri, araştırma-geliştirme projeleri ile toplumsal katkı açısından kalitesini yükseltmeyi hedeflemektedir.

Yüksekokulumuzun değer sunumuyla ilgili tercihleri aşağıdaki tabloda yer almaktadır.

Tablo 3. Faktör ve Durumları

Faktörler	Tercihler	Yok Et	Azalt	Artır	Yenilik
Sosyal İmkânlar	Sosyal İmkânlar			x	x
Destekler (Burslar vb.)	Başarı Teşvikleri			x	x
Eğitim Yöntemleri	Örgün Öğretim			x	x
	Uzaktan Eğitim			x	x
Eğitim Programları	Ön Lisans Öğrenci Sayısı			x	x
	Uluslararası öğrenci sayısı			x	x
İş birlikleri	Dış Paydaşlarla İş birlikleri			x	x
	Ulusal / Uluslararası			x	x
	Üniversitelerle İş birlikleri			x	x
Projeler	Araştırma Projeleri			x	x
Görsel Kimlik ve Markalaşma	Tanıtım ve Bilinirlik			x	x
	Bilişim Teknolojilerinden Faydalanma			x	x
Araştırma / Yayın	Yayınlar			x	
	Disiplinler Arası Araştırmalar			x	x
Patent / İnovasyon	Patentler			x	
Toplumsal Katkı	Toplumsal Duyarlılık			x	x
	Projeleri			x	x
	Eğitim Hizmetleri			x	x
	Sosyal ve Kültürel Hizmetler			x	x

2.2. Temel Yetkinlik Tercihi

Yüksekokulumuz, vizyonunu ve hedeflerini gerçekleştirmek için aşağıdaki temel yetkinlikleri kullanmaktadır:

- Girişimcilik: Yenilikçi ve cesur yaklaşımlarla yeni fikirler üretme, risk alabilme ve fırsatları değerlendirme yeteneği.

- Öncülük: Sektöründe liderlik etme, trendleri belirleme ve diğerlerine ilham verme yeteneği.
- Katılımcı ve Şeffaf Yönetim: Tüm paydaşları iş süreçlerine dahil etme, açık iletişim ve hesap verebilirlik ilkesine dayalı yönetim anlayışı.
- Kalite Yönetim Sistemleri (TSE 9001): Kalite standartlarına uygun olarak süreçlerin planlanması, uygulanması, kontrol edilmesi ve sürekli iyileştirme sağlanması.
- İletişim Yönetimi: Etkili iletişim becerileriyle iç ve dış paydaşlar arasında bilgi akışını sağlama ve işbirliğini artırma yeteneği.
- Ortak Akıl: Farklı bakış açılarından faydalanarak kolektif zeka ile çözümler üretme ve karar alma süreçlerinde paydaşların katılımını sağlama.
- Katılımcılık: Tüm paydaşların görüşlerini alarak karar alma süreçlerine katılma ve onları sürece dahil etme.

Bu yetkinlikler doğrultusunda Yüksekokulumuz, sürekli olarak personelinin ve öğrencilerinin bu alanlardaki becerilerini geliştirmeyi hedeflemektedir.

2.3. Yetki, Görev ve Sorumluluklar

Uluslararası kalite standartlarında eğitilmiş ara kademe insan gücünü (Meslek Elemanı) yetiştirmektir. Ayrıca okul–sanayi işbirliğini sağlamak, mezunların kendi alanlarında rahatlıkla iş bulabilecekleri ortamları öğrencilerimize sağlamak, Avrupa Birliği'ne giriş sürecinde ortaya çıkan yeni oluşumlardan okulumuz ve öğrencilerimiz açısından azami ölçüde yararlanmaktır.

Müdürün görev, yetki ve sorumlulukları

- Yüksekokul kurullarına başkanlık yapmak, yüksekokul kurullarının kararlarını uygulamak ve yüksekokul birimleri arasında düzenli çalışmayı sağlamak,
- Her öğretim yılı sonunda ve istendiğinde yüksekokulun genel durumu ve işleyişi hakkında rektöre rapor vermek,
- Yüksekokulun ödenek ve kadro ihtiyaçlarını gerekçesi ile birlikte rektörlüğe bildirmek yüksekokul bütçesi ile ilgili öneriyi yüksekokul yönetim kurulunun da görüşünü aldıktan sonra rektörlüğe sunmak,
- Yüksekokul birimleri ve her düzeydeki personeli üzerinde genel gözetim ve denetim görevini yapmak,
- 2547 sayılı kanunla kendisine verilen diğer görevleri yapmaktır.

Yüksekokulun ve bağlı birimlerinin öğretim kapasitesinin rasyonel bir şekilde kullanılmasında ve geliştirilmesinde gerektiği zaman güvenlik önlemlerinin alınmasında, öğrencilere gerekli sosyal hizmetlerin sağlanmasında, eğitim-öğretim, bilimsel araştırma ve yayın faaliyetlerinin düzenli bir şekilde yürütülmesinde, bütün faaliyetlerin gözetim ve denetiminin yapılmasında takip ve kontrol edilmesinde ve sonuçların alınmasında rektöre karşı birinci derecede sorumludur.

3. İDAREYE İLİŞKİN BİLGİLER (2023 Yıl Sonu itibari ile)

3.1. Fiziksel Yapı

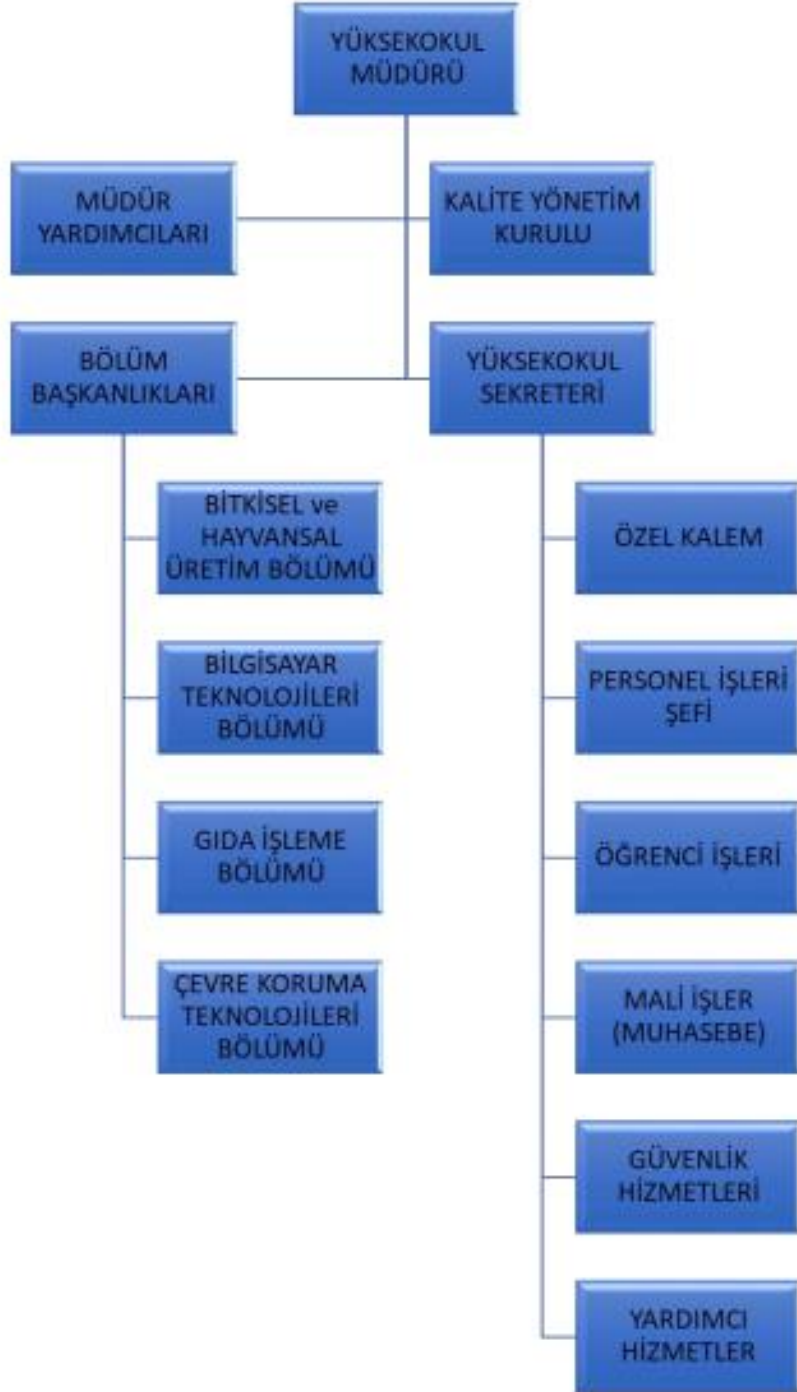
Eğitim Alanları Derslikler

Tablo 4. Eğitim Alanlarının Fiziksel Durumu

Eğitim ve Sosyal Alanı	Miktarı (Adet)	Öğrenci Kapasitesi (Adet)	Yüz ölçümü (Alan m²)
Sınıf	8	40	60
Bilgisayar Lab.	2	80	175
Bölüm Laboratuvarları	2	40	110
Kantin	1	200	320
Öğrenci yemekhane	1	70	80
Açık Spor Tesisleri	3	100	2250
Toplantı Salonu			
Konferans Salonu	1	60	60
Akademik Personel Odaları	12		300
Atölye Sayısı	1		60
Isıtma Sistem Odası	1		108
Malzeme Deposu	2		120
Toplam	34	590	3643

3.2. Örgüt Yapısı

Sarayönü Meslek Yüksekokulu Organizasyon Şeması



3.3. Eğitim Kaynakları

Tablo 5. Eğitim Materyallerinin sayıları

Cinsi	İdari Amaçlı (Adet)	Eğitim Amaçlı (Adet)	Araştırma Amaçlı (Adet)
Projeksiyon		22	1
Tepegöz			
Fotokopi makinesi		2	
Faks	1		
Fotoğraf makinesi			1
Kameralar		12	
Televizyonlar		1	
Tarayıcılar	1		
Mikroskoplar			
Masa üstü bilgisayar	20	68	
Taşınabilir bilgisayar		1	1
Kitap Sayısı		1625	

3.4. İnsan Kaynakları

3.4.1. Akademik ve İdari Personel Bilgileri

Yüksekokulumuzun akademik personeli; 2 profesör doktor, 3 doçent doktor, 3 doktor öğretim üyesi, 15 öğretim görevlisi eğitim-öğretim ile bilimsel faaliyetlere katkı sunmaktadır. Yüksekokulumuzdaki unvanlara göre toplam öğretim elemanları sayısı 23 dür.

Mevcut halde kadrolu olarak çalışmakta olan öğretim elemanı sayısı ve idari personel hizmet dağılımı Tablo 2 ve Tablo 3'te verilmiştir.

Tablo 6. Kadrolu çalışan akademik personel sayısı

Bölüm/Program	Profesör	Doçent	Dr. Öğr. Üyesi	Öğretim Görevlisi	Toplam
1. Bilgisayar Teknolojileri					
1.1. Bilgisayar Programcılığı			1	2	3
2. Bitkisel ve Hayvansal Üretim					
2.1. Organik Tarım				5	5
2.2. Tohumculuk	1	1	1		3
2.3. Fidan Yetiştiriciliği				3	3
3. Çevre Koruma Teknolojileri					
3.1 Çevre Koruma ve Kontrol		2		1	3
4. Gıda İşleme					
4.1 Gıda Teknolojisi			1	3	4
5. Ulaştırma Hizmetleri					
5.1 Sivil Hava Ulaştırma İşletmeciliği				1	1

Tablo 7. İdari personel hizmet sınıfı dağılımı

Hizmet sınıfı	Ünvanı	Kişi Sayısı
Genel İdari Hizmetler	Yükseköğretim Sekreteri	1
Genel İdari Hizmetler	Şef	1
Genel İdari Hizmetler	Memur	1
Yardımcı Hizmetler	Hizmetli	4
Teknik Hizmetler	Teknisyen	-
Yardımcı Hizmetler	Güvenlik Görevlisi	4

3.4.2. Akademik Personelin Yaş İtibariyle Dağılımı

Tablo 8. Akademik Personelin Yaş İtibariyle Dağılımı

	21-25 Yaş	26-30 Yaş	31-35 Yaş	36-40 Yaş	41-50 Yaş	51- Üzeri
Kişi Sayısı				5	11	6
Yüzde				22	50	28

3.4.3. İdari Personelin Eğitim Durumu

Tablo 9. İdari Personelin Eğitim Durumu

	İlköğretim	Lise	Ön Lisans	Lisans	Y.L. ve Dokt.
Kişi Sayısı		1	1	1	
Yüzde		33	33	34	

3.4.4. İdari Personelin Hizmet Süreleri

Tablo 10. İdari Personelin Hizmet Süresi

	1 – 3 Yıl	4 – 6 Yıl	7 – 10 Yıl	11 – 15 Yıl	16 – 20 Yıl	21 - Üzeri
Kişi Sayısı			1			2
Yüzde			33			67

3.4.5. İdari Personelin Yaş İtibariyle Dağılımı

Tablo 11. İdari Personelin Yaş İtibariyle Dağılımı

	21-25 Yaş	26-30 Yaş	31-35 Yaş	36-40 Yaş	41-50 Yaş	51- Üzeri
Kişi Sayısı				1		2
Yüzde				33		67

3.4.6. Sürekli İşçilerin Yaş İtibariyle Dağılımı

Tablo 12. Sürekli İşçilerin Yaş İtibariyle Dağılımı

	21- 25 Yaş	26- 30 Yaş	31- 35 Yaş	36- 40 Yaş	41-50 Yaş	51- Üzeri
Kişi Sayısı				3		5
Yüzde				38		62

4. SUNULAN HİZMETLER

4.1. Eğitim Hizmetleri

4.1.1. Öğrenci Sayıları

Tablo 13. Programlarda eğitim gören mevcut öğrenci sayısı (2023 Yılı Verileri)

Program Adı	1. Sınıf	2. Sınıf	Genel Toplam
Bilgisayar Programcılığı	37	58	95
Organik Tarım	33	62	95
Çevre Koruma ve Kontrol	28	30	58
Gıda Teknolojisi	39	63	102
Tohumculuk Teknolojisi	-	1	1
Bahçe Tarımı	-	1	1
Fidan Yetiştiriciliği	-	1	1
TOPLAM			353

4.2. İdari Hizmetler

Yüksekokulumuzda 1 adet Müdür, 2 adet Müdür Yardımcısı, 1 Adet Yüksekokul Sekreteri, 8 adet Bölüm Başkanı ve 6 adet personel olmak üzere Yüksekokulumuzun 2023-2024 Eğitim-Öğretim döneminde idari ve büro hizmetlerini sürdürmektedir.

4.3. Diğer Hizmetler

Yüksekokulumuzun temizlik, bahçe düzenlemesi, v.s. işleri sürekli işçilerimiz tarafından yapılmıştır.

5. FAALİYETLERE İLİŞKİN BİLGİ VE DEĞERLENDİRMELER

5.1. Mali Bilgiler

5.1.1. Bütçe Giderleri

Tablo 14. Bütçe Verileri

	2023	2023	GERÇEKLEŞME
	ÖDENEK	GERÇEKLEŞME	ORANI
	TOPLAMI	TOPLAMI	(B/A*100)
	(A)	(B)	
	TL	TL	%
BÜTÇE GİDERLERİ TOPLAMI			
01 - PERSONEL GİDERLERİ	14.366.710,00	14.366.706,70	%100,00
02 - SOSYAL GÜVENLİK KURUMLARINA DEVLET PRİMİ GİDERLERİ	1.935.431,00	1.935.046,16	%99,98
03 - MAL VE HİZMET ALIM GİDERLERİ	448.131,00	423.958,98	%94,61
05 - CARİ TRANSFERLER	---	---	---
06 – SERMAYE GİDERLERİ	---	---	---

5.2. Faaliyet ve Proje Bilgileri

5.2.1. Faaliyet Bilgileri

Tablo 15. Faaliyet Listesi

FAALİYET TÜRÜ	2021-2022	2022-2023	2023-2024
Sempozyum ve Kongre	-	-	-
Konferans	--	1	-
Panel	-	1	1
Seminer	-	4	6
Açık Oturum	-	1	-
Söyleşi	-	2	1
Tiyatro	-	-	-
Konser	-	-	-

Sergi	-	-	-
Turnuva	-	3	1
Teknik Gezi	-	2	1
Eđitim Semineri	--	3	1

6. **PERFORMANS BİLGİLERİ**

Performans göstergeleri açısından belirtilen öğeler şunlardır:

Türkiye'deki MYO'ların Sıralaması: Yüksekokulun Türkiye'deki diğer meslek yüksekokulları arasındaki sıralaması, akademik başarı, öğrenci memnuniyeti ve istihdam oranları gibi kriterlere dayalı olarak belirlenmelidir.

Öğrenci ve Akademik Personel Anket Sonuçları: Yıllık olarak öğrenci ve akademik personel arasında gerçekleştirilen anket sonuçları, memnuniyet düzeylerini belirlemek için önemli bir göstergedir.

Mezunların İstihdam Oranları: Mezunların kamu ve özel sektörde istihdam edilme oranları, Yüksekokulun mezunlarının iş gücüne katılımını ve iş piyasasındaki rekabet gücünü yansıtmaktadır.

Öğrenci Anket Sonuçları: Yıllık olarak öğrenciler arasında gerçekleştirilen anket sonuçları, eğitim kalitesi, hizmetlerden memnuniyet ve öğrenci deneyimi gibi faktörleri değerlendirmektedir.

Öğretim Elemanı Başına Düşen Öğrenci Sayısı: Her öğretim elemanına düşen öğrenci sayısı, öğrenciye daha fazla bireysel ilgi gösterebilme kapasitesini yansıtmaktadır.

Tebliğli Katılınan Konferans Sayısı: Yüksekokulun akademik etkinliklere katılımını ve akademik bilgi üretimine katkısını ölçmek için önemli bir göstergedir.

Yeni Bina Kazandırılması: Yeni bir okul binasının kazandırılması, fiziki altyapının iyileştirilmesi ve genişletilmesi açısından önemlidir.

Sınıfların Ders Anlatım Altyapısının İyileştirilmesi: Sınıfların tepegöz veya projeksiyon ile donatılması, modern eğitim teknolojilerinden faydalanarak öğrencilere daha etkili bir öğrenme deneyimi sunabilir.

Kütüphanenin Fonksiyonelliğinin Artırılması: Kütüphanenin daha işlevsel hale getirilmesi, öğrencilerin araştırma ve öğrenme ihtiyaçlarını karşılamak için önemlidir.

Paydaş Etkinliklerine Katılım ve Sunum Sayısı: Yüksekokulun paydaşlarla etkileşim düzeyini ve paydaşlar tarafından sunulan geri bildirimleri değerlendirmek için bu gösterge kullanılabilir.

Yerel Yönetim ve Sivil Toplum Örgütleri Geri Bildirimleri: Yerel yönetimler ve sivil toplum örgütlerinin geri bildirimleri, Yüksekokulun toplumsal katkısını değerlendirmek için önemli bir kaynaktır.

Bu performans göstergeleri, Yüksekokulun başarılarını ölçmek ve iyileştirme alanlarını belirlemek için kullanılabilir.

7. GELECEĞE YÖNELİK STRATEJİK AMAÇLAR ve HEDEFLER

7.1. Amaç 1: Temel Kurumsal Katkı

Hedef: Yüksekokul Yönetiminde Dijitalleşmenin Geliştirilmesi

Faaliyetler/Projeler:

Üniversite dijital dönüşüm projesine destek verilmesi

Performans Göstergeleri:

- Üniversite dijital dönüşüm projesine verilen destek sayısı
- Üniversite uygulamasını kullanan kullanıcı sayısı

İşbirliği Yapılacak Birimler: Rektörlük

Bu hedefin altında, üniversite düzeyinde dijital dönüşümü desteklemek ve Yüksekokul yönetiminde dijitalleşmeyi geliştirmek için belirlenmiş iki ana faaliyet/proje bulunmaktadır. Bu faaliyetlerin etkinliğini ölçmek için belirlenen performans göstergeleri, hedeflerin başarısını değerlendirmek için kullanılacaktır. İşbirliği yapılacak birimler arasında Rektörlük bulunmaktadır, çünkü üniversite düzeyindeki dijital dönüşüm projeleri genellikle rektörlük tarafından yürütülmektedir ve Yüksekokul bu projelere destek vermektedir.

Hedef: Kurumsal İletişimin Geliştirilmesi

Faaliyetler/Projeler:

- Web sayfasının güncel tutulması
- MYO Kurumsal iletişim sorumlusunun atanması
- Okul içi dijital duyuru ve duvar panolarının etkin hale getirilmesi
- Dijital eğitim içeriklerinin geliştirilmesi

Performans Göstergeleri:

- Eğitim verilen personel sayısı
- Atanan personel sayısı
- Aktif hale getirilen pano sayısı
- Dijital ortama aktarılan içerik sayısı

İşbirliği Yapılacak Birimler: Rektörlük

Bu hedef altında yer alan faaliyetler ve projeler, kurumsal iletişimin geliştirilmesi için belirlenmiş stratejik adımları temsil etmektedir. Performans göstergeleri, bu hedefe ulaşma derecesini ölçmek için kullanılacaktır. Rektörlük ile işbirliği yapılması, kurumsal iletişim stratejilerinin üniversite genelinde uyumlu bir şekilde uygulanmasını sağlayacaktır. Bu işbirliği, hedefin etkin bir şekilde gerçekleştirilmesine ve kurumsal iletişimin güçlendirilmesine yardımcı olacaktır.

Hedef: İnsan Kaynağı Niteliğinin Geliştirilmesi

Faaliyetler/Projeler:

- Programlara uygun alan mezunu öğretim elemanlarının alınması
- Mevcut öğretim elemanlarının alanlarına uygun bölümlere atanması
- Öğretim elemanlarının araştırma, proje ve yayına teşvik edilmesi

Performans Göstergeleri:

- Alınan öğretim üyesi sayısı
- Atanan öğretim üyesi sayısı
- Index verileri

İşbirliği Yapılacak Birimler: Personel Daire Başkanlığı

Bu hedef altında belirlenen faaliyetler ve projeler, insan kaynağının niteliğini artırmaya yönelik stratejik adımları temsil etmektedir. Performans göstergeleri, bu hedefe ulaşma derecesini ölçmek için kullanılacaktır. Personel Daire Başkanlığı ile işbirliği, personel yönetimi süreçlerinin etkin bir şekilde yürütülmesini ve hedeflenen nitelikli insan kaynağının sağlanmasını destekleyecektir. Bu işbirliği, öğretim elemanlarının niteliğini artırmak ve kurumsal hedeflere ulaşmak için önemli bir adım olacaktır.

Hedef: Kalite Güvencesinin Sağlanması

Faaliyetler/Projeler:

- MYO Kalite eylem planının hazırlanması

Performans Göstergeleri:

- Hazırlanan MYO Kalite eylem planları

İşbirliği Yapılacak Birimler: Üniversite Kalite Birimi

Bu hedef altındaki faaliyet, MYO'nun kalite yönetimini sağlamak için bir eylem planının hazırlanmasını içermektedir. Performans göstergesi olarak, hazırlanan kalite eylem planlarının sayısı kullanılacaktır. Üniversite Kalite Birimi ile yapılan işbirliği, kalite standartlarının uygulanmasını ve en iyi uygulamaların benimsenmesini destekleyecektir. Bu işbirliği, kurumun kalite güvencesi süreçlerinin etkinliğini artırmaya yönelik önemli bir adım olacaktır.

Hedef: Üniversite Kimliğinin ve Aidiyetinin Yaygınlaştırılması

Faaliyetler/Projeler:

- MYO Kampüsünün üniversite kampüs alanında olduğunun öğrencilere ve çalışanlara hissettirilmesi
- Merkez kampüste sunulan hizmetlerin MYO Kampüsünde de sunulması

Performans Göstergeleri:

- MYO kampüs alanında yapılan düzenleme ve iyileştirme çalışmalarının sayısı
- MYO kampüsünde sunulan hizmetlerin sayısı
- Yararlandırılan personel sayısı

İşbirliği Yapılacak Birimler: Yapı İşleri Daire Başkanlığı, Personel Daire Başkanlığı

Bu hedef altındaki faaliyetler, MYO'nun üniversite kimliğine daha yakın hissettirilmesi ve kampüsünde sunulan hizmetlerin merkez kampüsle uyumlu hale getirilmesini içermektedir. Performans göstergeleri olarak, kampüs alanında yapılan düzenleme ve iyileştirme çalışmalarının sayısı ile kampüste sunulan hizmetlerin sayısı belirlenmiştir. Bu hedefin gerçekleştirilmesi için Yapı İşleri Daire Başkanlığı ve Personel Daire Başkanlığı ile işbirliği yapılacaktır. Bu işbirliği, kampüsün fiziksel ve hizmet altyapısının güçlendirilmesine yönelik olarak önemli bir destek sağlayacaktır.

Hedef: Uluslararasılaşmanın Geliştirilmesi

Faaliyetler/Projeler:

- Erasmus+, Mevlana gibi değişim projelerinin yapılması
- Gençlik projelerinin yapılması

Performans Göstergeleri:

- Değişim programlarından yararlanan öğrenci ve personel sayısı
- Yapılan gençlik projelerinin sayısı

İşbirliği Yapılacak Birimler: İlgili Koordinatörlükler

Bu hedef altındaki faaliyetler, uluslararasılaşma sürecini desteklemek için belirlenmiş projeleri içermektedir. Performans göstergeleri olarak, değişim programlarından ve

gençlik projelerinden yararlanan kişi sayıları belirlenmiştir. İşbirliği yapılacak birimler, ilgili koordinatörlüklerdir, çünkü uluslararası projelerin koordinasyonu ve yönetimi genellikle bu birimler tarafından sağlanmaktadır. Bu işbirliği, uluslararasılaşma hedeflerinin etkin bir şekilde gerçekleştirilmesine yardımcı olacaktır.

7.2. Amaç 2: Eğitime Katkı

1. Hedef: Önlisans Eğitimi Pedagojisinin Yenilenmesi

Faaliyetler/Projeler:

- Öğretim elemanlarına pedagojik formasyon eğitiminin verilmesi
- Sürekli ve Uzaktan Eğitim Projesinin desteklenmesi

Performans Göstergeleri:

- Verilen formasyon eğitimi sayısı ve saati
- Sürekli ve uzaktan eğitime yönelik hazırlanan ders sayısı ve müfredatı

İşbirliği Yapılacak Birimler: UZEM (Uzaktan Eğitim Merkezi), Rektörlük

Bu hedef altındaki faaliyetler, önlisans eğitimi pedagojisini güncellemek ve geliştirmek için belirlenmiş stratejik adımları temsil etmektedir. Performans göstergeleri, bu hedefe ulaşma derecesini ölçmek için kullanılacaktır. İşbirliği yapılacak birimler arasında UZEM ve Rektörlük bulunmaktadır. UZEM, sürekli ve uzaktan eğitim projelerinin yönetimi ve uygulanması konusunda uzmanlaşmış bir birimdir ve bu hedefin gerçekleştirilmesinde önemli bir rol oynayacaktır. Rektörlük ise üniversitenin genel yönetimini temsil eder ve hedefin üniversite genelinde uygulanması ve desteklenmesi için önemli bir ortaktır.

2. Hedef: Önlisans Programlarının Yeniden Yapılandırılması

Faaliyetler/Projeler:

- Müfredatların güncellenmesi
- Uygulama ders sayılarının artırılması
- Uzaktan verilen ders sayılarının artırılması
- Seçmeli ders sayılarının artırılması

Performans Göstergeleri:

- Güncellenen müfredat sayısı
- Uygulama derslerinin sayısı
- Seçmeli derslerin sayısı

İşbirliği Yapılacak Birimler: Öğrenci İşleri Daire Başkanlığı

Bu hedef altındaki faaliyetler, önlisans programlarının güncellenmesi ve çeşitlendirilmesi için belirlenmiş stratejik adımları temsil etmektedir. Performans göstergeleri, bu hedefe ulaşma derecesini ölçmek için kullanılacaktır. İşbirliği yapılacak birim olarak Öğrenci İşleri Daire Başkanlığı belirlenmiştir. Çünkü öğrencilerin programlara erişimi, ders seçimi ve müfredatlar hakkında bilgi alma süreçlerinde bu birim önemli bir rol oynamaktadır. Bu işbirliği, hedefin başarıyla gerçekleştirilmesine ve öğrenci memnuniyetinin artırılmasına yardımcı olacaktır.

Bu hedef ve faaliyetlerle ilgili olarak performans göstergeleri ve işbirliği yapılacak birimler aşağıdaki gibi düzenlenebilir:

3. Hedef: Yabancı Dilin Geliştirilmesi

Faaliyetler/Projeler:

- Öğretim elemanlarının ve öğrencilerin yabancı dillerinin geliştirilmesi:
- Dil kursları düzenlenmesi.
- Dil eğitim materyallerinin hazırlanması ve sunulması.
- Dil pratik gruplarının oluşturulması.

- Öğrencilerin yararlanacağı yabancı dil etkinliklerinin artırılması ve uygun ortamların sağlanması:
- Dil etkinlikleri ve kültürel etkinliklerin düzenlenmesi.
- Dil etkinlikleri için uygun ortamların oluşturulması ve desteklenmesi.

Performans Göstergeleri:

Yabancı dil konuşabilen öğretim üyesi ve öğrenci sayısı:

- Yıllık dil yeterlilik testleriyle belirlenebilir.
- Dil sertifikalarının ve başarı belgelerinin dağıtılması.
- Yabancı dille yapılan etkinlik sayısı veya uygun ortam sayısı:
- Etkinliklerin düzenli olarak takip edilmesi ve raporlanması.
- Etkinliklerin katılımcıları ve geri bildirimleri üzerinden değerlendirilmesi.

İşbirliği Yapılacak Birimler: YADAM (Yabancı Dil ve Dil Eğitimi Araştırma Merkezi)

Dil eğitimi konusundaki uzmanlıklarından faydalanılması. Dil etkinlikleri ve programlarının planlanması ve uygulanmasında destek sağlanması. Dil eğitimi ve gelişimi ile ilgili olarak ortak araştırma projelerinin yürütülmesi. Bu şekilde belirlenen hedefler, faaliyetler, performans göstergeleri ve işbirliği yapılan birimlerle yabancı dilin etkili bir şekilde geliştirilmesi ve desteklenmesi sağlanabilir.

4. Hedef: Eğitim Kalitesinin Geliştirilmesi ve Yönetilmesi

Faaliyetler/Projeler:

Eğitim kalitesini belirlemek için kriterlerin oluşturulması:

- Eğitim, araştırma ve topluma katkı kriterlerinin belirlenmesi.
- Kriterlerin tespit edilmesi ve belgelendirilmesi.

Uygulama eğitimlerinde öğrencilerin daha kaliteli eğitim almasının sağlanması:

- Uygulama eğitimlerinin içeriğinin ve yöntemlerinin gözden geçirilmesi.
- Öğrenci geri bildirimlerine dayalı olarak uygulama eğitimlerinin iyileştirilmesi.

Performans Göstergeleri:

Eğitim kalitesini ölçmek için iç paydaş ve dış paydaş anketleri:

- Eğitim kalitesini değerlendirmek için öğrenci, öğretim elemanları ve işverenler arasında anketlerin düzenlenmesi.
- Anket sonuçlarının analizi ve değerlendirilmesi.

İş başı eğitim raporları ve anketleri:

- İş başı eğitimlerini tamamlayan öğrencilerin performanslarının değerlendirilmesi için raporların oluşturulması.
- İş başı eğitimlerinin etkinliğini değerlendirmek için öğrenci geri bildirimlerinin alınması ve analiz edilmesi.

İşbirliği Yapılacak Birimler: Rektörlük

Eğitim kalitesinin geliştirilmesi için stratejik kararların alınması ve desteklenmesi.

Proje ve faaliyetlerin bütçe ve kaynak yönetimi açısından desteklenmesi.

Gerekli politika değişikliklerinin yapılması ve uygulanması için yönlendirme sağlanması.

Bu şekilde belirlenen hedefler, faaliyetler, performans göstergeleri ve işbirliği yapılan birimler ile eğitim kalitesinin geliştirilmesi ve yönetilmesi süreci daha etkin bir şekilde yürütülebilir ve izlenebilir hale getirilebilir.

5. Hedef: Kampüs Hayatının İyileştirilmesi ve Geliştirilmesi

Faaliyetler/Projeler:

Yeşil ve sürdürülebilir kampüs projesi:

- Enerji verimliliği önlemlerinin alınması.
- Atık yönetimi sistemlerinin geliştirilmesi.
- Yeşil alanların artırılması ve doğa dostu uygulamaların teşvik edilmesi.

Sosyal, sportif ve kültürel etkinliklerin artırılması projesi:

- Düzenli olarak sosyal etkinliklerin ve etkinlik günlerinin düzenlenmesi.
- Spor turnuvaları, kültürel etkinlikler, konserler gibi çeşitli etkinliklerin organizasyonu.

Fiziki imkân ve teknik donanımların artırılması projesi:

- Kampüs içindeki bina ve tesislerin bakımı ve yenilenmesi.
- Teknolojik altyapının güncellenmesi ve geliştirilmesi.
- Öğrenci hizmetleri merkezlerinin ve öğrenci yaşam alanlarının iyileştirilmesi.

Performans Göstergeleri:

- Kampüste uygulanacak enerji verimliliği uygulamaları sayısı.
- Kampüs uygulanacak yenilenebilir enerji uygulamalarının sayısı.
- Yapılacak olan sosyal, sportif ve kültürel etkinliklerin sayısı.
- İyileştirilen fiziki mekanların ve donanımların sayısı.

İşbirliği Yapılacak Birimler:

Sağlık Kültür Spor Daire Başkanlığı: Sportif ve sosyal etkinliklerin organizasyonunda ve kampüs yaşamının iyileştirilmesinde aktif rol alacak.

Yapı İşleri Daire Başkanlığı: Fiziki altyapı ve donanımların iyileştirilmesi ve geliştirilmesi projelerinde işbirliği yapacak.

Bu şekilde belirlenen hedefler, faaliyetler, performans göstergeleri ve işbirliği yapılan birimler ile kampüs hayatının iyileştirilmesi ve geliştirilmesi süreci daha etkin bir şekilde yönetilebilir ve izlenebilir hale getirilebilir.

6. **Hedef:** Araştırma Çıktılarının Niteliğini ve Etkisini Artırmak

Faaliyetler/Projeler:

Teknik alanlarda projeler yapmak:

- Teknik bilimlerde araştırma projelerinin başlatılması ve yürütülmesi.
- Mühendislik, bilgisayar bilimleri gibi teknik alanlarda yenilikçi projelerin geliştirilmesi.

Sosyal bilimlerde projeler yapmak:

- Sosyal bilimlerde yapılan araştırmaların niteliğini artırmak için projelerin oluşturulması ve desteklenmesi.
- Sosyal sorunlara çözüm odaklı araştırma projelerinin başlatılması.

Öğretim elemanlarını doktora sonrası çalışmalara yönlendirmek:

- Öğretim elemanlarının doktora sonrası araştırma çalışmalarına katılımı için teşvik edici programların düzenlenmesi.
- Doktora sonrası araştırma pozisyonlarının oluşturulması ve desteklenmesi.

Performans Göstergeleri:

Yapılan proje sayısı:

- Teknik alanlarda ve sosyal bilimlerde yapılan projelerin toplam sayısının takip edilmesi.

Araştırma merkezli destekli yapılan proje sayısı:

- Araştırma merkezlerinden destek alarak yapılan projelerin sayısının belirlenmesi.

Öğretim üyesi sayısı:

- Doktora sonrası çalışmalara yönlendirilen öğretim elemanlarının sayısının takip edilmesi.

İşbirliği Yapılacak Birimler: BAP (Bilimsel Araştırma Projeleri)

Araştırma projelerinin başlatılması ve desteklenmesi için BAP birimi ile işbirliği yapılması.

Proje tekliflerinin değerlendirilmesi ve finansman sağlanması konusunda BAP birimi ile işbirliği yapılması.

Bu şekilde belirlenen hedefler, faaliyetler, performans göstergeleri ve işbirliği yapılan birimler ile araştırma çıktılarının niteliğinin artırılması ve etkisinin artırılması hedeflenir.

7. Hedef: Endüstriyel Sektöre Yönelik Eleman Yetiştirilmesi

Faaliyetler/Projeler:

Ara eleman yetiştirecek programların açılması:

- Endüstriyel sektöre yönelik meslek edindirme programlarının geliştirilmesi ve uygulanması.
- Endüstriyel sektörün ihtiyaçlarına uygun olarak teknik becerilerin kazandırılacağı programların oluşturulması.

Performans Göstergeleri:

Açılan program sayısı:

- Endüstriyel sektöre yönelik açılan meslek edindirme programlarının sayısının takip edilmesi ve raporlanması.

İşbirliği Yapılacak Birimler: Organize Sanayi

Organize Sanayi bölgeleri ile işbirliği yaparak endüstriyel sektörün ihtiyaçlarını belirlemek ve programların geliştirilmesinde katkı sağlamak.

İşbirliği yapılarak programların uygulanması için gerekli kaynakların sağlanması.

Bu şekilde belirlenen hedefler, faaliyetler, performans göstergeleri ve işbirliği yapılan birimler ile endüstriyel sektöre yönelik eleman yetiştirilmesi ve topluma katkı sağlanabilir.

8. **Hedef:** Toplumsal Duyarlılığın Eğitim Programlarıyla Entegre Edilmesi

Faaliyetler/Projeler:

Toplumsal değerleri içeren derslerin seçmeli ders olarak okutulması:

- Eğitim programlarına toplumsal değerleri içeren seçmeli derslerin eklenmesi.
- İnsan hakları, çevre bilinci, kültürel çeşitlilik gibi konuları içeren derslerin geliştirilmesi ve öğrencilere sunulması.

Performans Göstergeleri:

Okutulan ders sayısı:

- Toplumsal değerleri içeren seçmeli derslerin sayısının takip edilmesi ve raporlanması.

İşbirliği Yapılacak Birimler: Rektörlük

Eğitim programlarının güncellenmesi ve toplumsal duyarlılık unsurlarının entegrasyonu konusunda rektörlükle işbirliği yapılması.

Programların uygulanması ve etkinliğinin değerlendirilmesi için rektörlükle koordinasyon sağlanması.

Bu şekilde belirlenen hedefler, faaliyetler, performans göstergeleri ve işbirliği yapılan birimler ile toplumsal duyarlılığın eğitim programlarına entegre edilmesi sağlanabilir ve öğrencilere toplumsal değerler konusunda daha kapsamlı bir eğitim sunulabilir.

9. **Hedef:** Kurumlararası Proje

Faaliyetler/Projeler:

Kurumlararası İşbirliđi:

- Belediye ve Organize Sanayi gibi kurumlarla ortak projelerin belirlenmesi ve yürütülmesi.
- Ortak çalışma grupları oluşturularak projelerin planlanması ve uygulanması.

Performans Göstergeleri:

Sunulan proje sayısı:

- Kurumlararası işbirliđi kapsamında sunulan projelerin sayısının takip edilmesi ve raporlanması.

İşbirliđi Yapılacak Birimler: Belediye, Organize Sanayi

Belediye ve Organize Sanayi ile işbirliđi yaparak ortak çıkarlar doğrultusunda projelerin belirlenmesi ve uygulanması.

Ortak projelerin finansmanı ve kaynak yönetimi konularında işbirliđi yapılması.

Bu şekilde belirlenen hedefler, faaliyetler, performans göstergeleri ve işbirliđi yapılan birimler ile kurumlararası işbirliđi sağlanarak araştırma çıktılarının topluma katkısı artırılabilir ve daha etkili projelerin hayata geçirilmesi sağlanabilir.

8. GELECEĞE YÖNELİK POLİTİKALAR VE ÖNCELİKLER

Daha Kaliteli Eğitim Ortamlarını Sağlamak:

- Öğrencilere daha iyi eğitim ve öğretim ortamları sunarak, çağdaş eğitim standartlarına uygun bir öğrenme deneyimi sağlamayı amaçlar.
- Öğretim Programlarının Sürekli İyileştirilmesi:
- Öğretim programlarının her yıl gözden geçirilerek güncellenmesi ve iyileştirilmesi, öğrencilerin ihtiyaçlarına ve çağın gereksinimlerine uygun bir eğitim sunulmasını sağlar.
- Performans ve Bilgiye Dayalı Personel Seçimi ve Değerlendirme:
- Personel seçimi ve değerlendirmesinde performans ve bilginin esas alınması, kurumun kalitesini artırmak ve nitelikli personelin işe alınmasını sağlar.
- Çağın Gerektirdiği Yenilik ve Gelişmelerin Topluma Kazandırılması:
- Çağın gerektirdiği yeniliklerin ve gelişmelerin topluma aktarılması, Yüksekokulun toplumsal katkısını artırır ve öğrencilerin çağın gereksinimlerine uygun olarak yetişmelerini sağlar.
- Bu politikalar ve öncelikler, Yüksekokulun eğitim kalitesini artırmak, personelin etkinliğini artırmak ve topluma daha iyi bir hizmet sunmak için belirlenmiştir.

9. KURUMSAL KABİLİYET ve KAPASİTE VİZYONU

9.1. Üstünlükler

Yüksekokulunuzun kurumsal kabiliyet ve kapasitesinin değerlendirilmesindeki üstünlükler şunlardır:

- Güçlü Bir Üniversitenin Bünyesinde Olma: Yüksekokulunuzun güçlü bir üniversitenin parçası olması, akademik kaynaklara ve altyapıya erişim sağlar ve kurumunuzun prestijini artırır.

- Gen ve Dinamik Akademik Kadro: Gen ve dinamik bir akademik kadro, yeniliki ve gncel eęitim yntemlerinin benimsenmesini saęlar ve ęrencilere daha etkili bir eęitim sunar.
- zverili alıřanlar: alıřanların zverili olması, kurum kltrn glendirir, hizmet kalitesini artırır ve ęrenci memnuniyetini ykseltir.
- Yeniliklere ve Deęiřime Aıklık: Yeniliklere, deęiřime ve geliřime aık olma, kurumunuzun srekli olarak kendini yenilemesini ve iyileřtirmesini saęlar.
- Sosyal Faaliyetler Gerekleřtirme: Sosyal faaliyetlerin gerekleřtirilmesi, ęrencilerin akademik dersler dıřında sosyal ve kltrel aıdan da geliřmelerine katkı saęlar.
- Kurumsal Geliřme İsteęi: Kurumsal geliřme isteęi, kurumunuzun daha iyi bir hizmet sunma ve daha yksek bařarıya ulařma hedefine ynelik bir motivasyon saęlar.
- Fiziksel Altyapının st Dzeyde Olması: Dersliklerin fiziksel kořullarının ęrenci sayısına gre st dzeyde olması, etkili bir ęrenme ortamı sunar ve ęrencilerin konforunu artırır.
- eřitli Binaların Bulunması: Yksekokulun  binaya sahip olması, altyapıyı eřitlendirir, hizmetlerin daha etkin bir řekilde sunulmasını saęlar ve kapasite artırımına imkan tanır.
- Yksek ęretim Elemanı/Oęrenci Oranı: ęrenci bařına dřen ęretim elemanı sayısının yksek olması, ęrencilere daha fazla bireysel ilgi gsterilmesini saęlar ve ęrenme deneyimlerini geliřtirir.
- Sosyal ve Kltrel Etkinlikler iin Salon Bulunması: Sosyal ve kltrel etkinlikler iin salon bulunması, ęrencilerin sosyal yařamını zenginleřtirir ve kurum ii etkileřimi artırır.
- Bu stnlkler, Yksekokulunuzun gl ynlerini ve potansiyelini gstermektedir. Bu zellikler, kurumunuzun bařarılarına ve topluma olan katkılarına nemli bir temel oluřturur.

9.2. Zayıflıklar

Yksekokulunuzun kurumsal kabiliyet ve kapasitesinin deęerlendirilmesindeki zayıflıklar řunlardır:

- Mezunlarla İletişim Eksiklięi: Mezunlarla sıkı bir iletişim kurulmaması, mezun aęının glendirilmesi ve mezunların kurumla baęlarının srdrlmesi aısından bir zayıflık olabilir.

- Uzak Konum: Yüksekokulun merkez kampüsten uzak olması, erişilebilirliği azaltabilir ve bazı öğrencilere ve personel üyelerine ulaşım sorunları yaratabilir.
- Yüksek Uygulamalı Eğitim Maliyetleri: Uygulamalı eğitim giderlerinin yüksek olması, kurumun bütçesini etkileyebilir ve bazı öğrenciler için ek finansal yük oluşturabilir.
- Teknolojik Ekipman Eksikliği: Son teknolojik uygulama materyallerine hızlı erişim eksikliğinin öğretim yöntemlerinin uygulanmasını zorlaştırabilir ve öğrencilerin öğrenme deneyimlerini etkileyebilir.
- İdari Personel Eksikliği: İdari personel eksikliği, kurumsal yönetimi ve operasyonları etkileyebilir, iş yükünün adil bir şekilde dağıtılmasını ve hizmetlerin verimli bir şekilde sunulmasını zorlaştırabilir.
- Bu zayıflıkların farkında olmak, kurumunuzun gelişim alanlarını belirleyerek iyileştirme stratejileri geliştirmenize yardımcı olabilir.

10. İZLEME VE DEĞERLENDİRME

Selçuk Üniversitesi Sarayönü Meslek Yüksekokulu, eğitim-öğretim hizmetlerinin kalitesini uluslararası standartlara uygun bir seviyeye getirerek öğrenci odaklı bir yaklaşım benimsemektedir. Bu doğrultuda, aşağıdaki önemli noktalar vurgulanmıştır:

- Toplumsal Katkı Odaklı Faaliyetler: Yüksekokulun faaliyetleri, toplumsal katkıya yönelik olarak planlanmaktadır. Özel ve kamu sektörü ile işbirliği içinde, sivil toplum kuruluşları, yerel yönetimler, odalar ve meslek kuruluşlarıyla düzenlenen etkinliklerle stratejik hedefler belirlenmektedir.
- Teknolojik Olanakların Kullanımı: Ön lisans programlarının etkinliğini artırmak için teknolojik olanaklardan faydalanılmaktadır. Bu kapsamda, program yeterlilikleri ve ders öğrenim çıktılarına öğrencilerin ulaşma düzeyi izlenmekte ve öğretim yöntemleri bu çıktılara ulaşmayı sağlayacak şekilde yapılandırılmaktadır.
- Eğitim ve Gelişim İlkesi: Yüksekokul, idari ve akademik kadronun mesleki eğitim gelişimlerini sürdürmek ve iyileştirici faaliyetleri hayata geçirmeyi ilke edinmiştir. Bu, sürekli iyileştirme ve mükemmellik stratejileriyle desteklenmektedir.
- Stratejik Planlama ve İzleme: Yüksekokul, stratejik hedeflerin gerçekleştirilmesinde izlenen yol ve performans göstergelerinin düzenli olarak takibini ve raporlanmasını önemsemektedir. İç ve dış paydaşların değerlendirmesine sunulmak üzere amaç ve hedeflerin gerçekleştirilme durumu belirli aralıklarla raporlanmaktadır.

- Kalite Gvencesi ve Sreklilik: st ynetim ve alt birimler arasında koordineli alıřma ile eylem planları oluřturularak srekli iyileřtirme ve mkemmellik stratejileri hayata geirilmekte ve kalite gvence sisteminin geliřtirilmesi ve sreklilięi saęlanmaktadır.
- Bu ilkeler doęrultusunda, Yksekokulun 2024 yılı faaliyet raporuna olumlu katkılar saęlanması hedeflenmektedir.

• KOMİSYON VE KURULLAR

Sarayönü Meslek Yüksekokulu Yönetim Kurulu			
Meslek Yüksekokulu Yöneticileri			
Görev	Ad-Soyad	Telefon	E-Posta
Müdür	Prof. Dr. MUSTAFA YORGANCILAR	0332 617 2800 /113	myorg@selcuk.edu.tr
Müdür Yardımcısı	Doç. Dr. MUHAMMED KAMİL ÖDEN	0332 617 2800 /117	muhammedkoden@selcuk.edu.tr
Müdür Yardımcısı	Öğr. Gör. MEHMET YILMAZ	0332 617 2800 /114	mehmetyilmaz@selcuk.edu.tr
M.Y.O Sekreteri	HALİL ÇETİNKAYA	0332 617 2800 /116	hcetinkaya@selcuk.edu.tr
Bölüm Başkanı	Prof. Dr. S. Ahmet BAĞCI		
Bölüm Başkanı	Öğr. Gör. SÜLEYMAN ORKUN DEMİRPOLAT	0332 617 2800 /117	demirpolat@selcuk.edu.tr
Bölüm Başkanı	Dr. Öğr. Üyesi YASEMİN KARYEYEN	0332 617 2800 /130	ypinarkara@selcuk.edu.tr
Bölüm Başkanı	Dr. Öğr. Üyesi Şenol ŞAHİN	0332 617 2800 /132	ssahin@selcuk.edu.tr

Sarayönü Meslek Yüksekokulu Kalite Komisyonu Üst Grup			
	Ad-Soyad	Bölüm / Görev	e-posta
1	Prof. Dr. Mustafa YORGANCILAR	Müdür	myorg@selcuk.edu.tr
2	Doç. Dr. Muhammed Kamil ÖDEN	Müdür Yrd.	muhammedkoden@selcuk.edu.tr
3	Halil ÇETİNKAYA	Yüksekokul Sekreteri	hcetinkaya@selcuk.edu.tr
4	Öğr. Gör. S. Orkun DEMİRPOLAT	Liderlik, Yönetişim ve Kalite Sorumlusu	demirpolat@selcuk.edu.tr
5	Dr. Öğr. Üyesi Yasemin KARYEYEN	Eğitim ve Öğretim Sorumlusu	ypinarkara@selcuk.edu.tr
6	Prof. Dr. S. Ahmet BAĞCI	Araştırma ve Geliştirme Sorumlusu	abagci@selcuk.edu.tr
7	Dr. Öğr. Üyesi Şenol ŞAHİN	Toplumsal Katkı Sorumlusu	ssahin@selcuk.edu.tr
8	Nuri PARALI	Birim Kalite Öğrenci Temsilcisi	sarayonumyo@selcuk.edu.tr

Sarayönü Meslek Yüksekokulu Eğitim ve Araştırma Komisyonu (MESYEAK)

	Ad-Soyad	Bölüm / Görev	e-posta
1	Doç. Dr. Bilgehan Yabgu HORASAN	Çevre Koruma Teknolojileri Bölümü	byhorasan@selcuk.edu.tr
2	Öğr. Gör. Dr. Filiz SAĞLAM	Gıda İşleme Bölüm	fsaqlam@selcuk.edu.tr
3	Öğr. Gör. Burak GÜRBÜZ	Bitkisel ve Hayvansal Bölüm	bgurbuz@selcuk.edu.tr
4	Öğr. Gör. Dr. Aliye ŞEFLEK	Bitkisel ve Hayvansal Bölüm	aliyeseflik@selcuk.edu.tr
5	Öğr. Gör. Z. Betül AÇIKGÖZ	Bilgisayar Teknolojileri Bölümü	zeynepbetul.acikgoz@selcuk.edu.tr

Sarayönü Meslek Yüksekokulu Risk Değerlendirme Komisyonu (MESRİDEK)

	Ad-Soyad	Bölüm / Görev	e-posta
1	Dr. Öğr. Üyesi Yasemin KARYEYEN	Komisyon Başkanı	ypinarkara@selcuk.edu.tr
2	Halil ÇETİNKAYA	Yüksekokul Sekreteri	hchetinkaya@selcuk.edu.tr
3	Öğr. Gör. S.Orkun DEMIRPOLAT	Kalite Temsilcisi	demirpolat@selcuk.edu.tr
4	Ogr. Gör. Ali OZDONER	Bölüm Temsilcisi	aозdoner@selcuk.edu.tr
	Öğr. Gör. Dr. Metin AYDIN	Bölüm Temsilcisi	bgurbuz@selcuk.edu.tr
5	Öğr.Gör.F. Altan GÖKSU	Bölüm Temsilcisi	altan@selcuk.edu.tr

Sarayönü Meslek Yüksekokulu Mezun Komisyonu	
<i>Çevre Koruma Teknolojileri Bölümü</i>	
Öğr. Gör. Ali ÖZDÖNER	Komisyon Başkanı
Doç. Dr. Bilgehan Yabgu HORASAN	Üye
Doç. Dr. Muhammed Kamil ÖDEN	Üye
<i>Gıda İşleme Bölümü</i>	
Dr. Öğr. Üyesi Yasemin KARYEYEN	Komisyon Başkanı
Öğr. Gör. Dr. Filiz SAĞLAM	Üye
Öğr. Gör. Dr. Şükrü ACAR	Üye
Öğr. Gör. Ali Çağrı KARA	Üye
<i>Bilgisayar Teknolojileri Bölümü</i>	
Dr.Öğr.Üyesi Şenol ŞAHİN	Komisyon Başkanı
Öğr.Gör.Zeynep Betül AÇIKGÖZ	Üye
Öğr.Gör.Fevzi Altan GÖKSU	Üye
<i>Bitkisel Ve Hayvansal Üretim Bölümü</i>	
Dr. Öğr. Üyesi İrfan ÖZER	Komisyon Başkanı
Öğr. Gör. Burak GÜRBÜZ	Üye
Öğr. Gör. Dr. Murat DEMİRİSOY	Üye

Sarayönü Meslek Yüksekokulu Staj Komisyonları***Çevre Koruma Teknolojileri Bölümü***

Doç. Dr. Muhammed Kamil ÖDEN	Komisyon Başkanı
Öğr. Gör. Ali ÖZDÖNER	1. Sınıfların Danışmanı
Doç. Dr. Bilgehan Yabgu HORASAN	2. Sınıfların Danışmanı

Gıda İşleme Bölümü

Öğr. Gör. Dr. Filiz SAĞLAM	Komisyon Başkanı
Öğr. Gör. Dr. Şükrü ACAR	1. Sınıfların Danışmanı
Öğr. Gör. Ali Çağrı KARA	2. Sınıfların Danışmanı

Bilgisayar Teknolojileri Bölümü

Dr.Öğr.Üyesi Şenol ŞAHİN	Komisyon Başkanı
Öğr.Gör.Zeynep Betül AÇIKGÖZ	1.Sınıfların Danışmanı
Öğr.Gör.Fevzi Altan GÖKSU	2.Sınıfların Danışmanı

Bitkisel Ve Hayvansal Üretim Bölümü

Öğr. Gör. Dr. Metin AYDIN	Komisyon Başkanı
Öğr. Gör. Dr. Dursun BABAOĞLU	1.Sınıfların Danışmanı
Öğr. Gör. Burak GÜRBÜZ	2.Sınıfların Danışmanı