



SELÇUK
ÜNİVERSİTESİ
KONYA - 1975

AKŞEHİR İKTİSADİ VE İDARİ BİLİMLER FAKÜLTESİ

BİRİM İÇ DEĞERLENDİRME RAPORU

2022

ARALIK/2022

İçindekiler

ÖZET.....	5
BİRİM HAKKINDA GENEL BİLGİLER	5
1. İletişim Bilgileri	5
2. Tarihsel Gelişimi	6
2.1. Akademik ve İdari Personel Bilgileri	6
2.2. Eğitim-Öğretim Hizmeti Sunan Birimler.....	7
3. Birim Misyon, Vizyon, Değerler ve Hedefleri.....	7
3.1. Misyon	7
3.2. Vizyon.....	7
3.3. Değerler.....	7
3.4. Hedefler.....	7
A. LİDERLİK, YÖNETİM VE KALİTE	9
A.1. Liderlik ve Kalite	9
A.1.1. Yönetim modeli ve idari yapı.....	9
A.1.2. Liderlik.....	11
A.1.3. Birimsel dönüşüm kapasitesi	12
A.1.4. İç kalite güvencesi mekanizmaları	12
A.1.5. Kamuoyunu bilgilendirme ve hesap verebilirlik.....	13
A.2. Misyon ve Stratejik Amaçlar	14
A.2.1. Misyon, vizyon ve politikalar	14
A.2.2. Stratejik amaç ve hedefler	15
A.2.3. Performans yönetimi	16
A.3. Yönetim Sistemleri	17
A.3.1. Bilgi yönetim sistemi	17
A.3.2. İnsan kaynakları yönetimi	17
A.3.3. Finansal kaynakların yönetimi	19
A.3.4. Süreç yönetimi	19
A.4. Paydaş Katılımı.....	20
A.4.1. İç ve dış paydaş katılımı.....	20
A.4.2. Öğrenci geri bildirimleri	21
A.4.3. Mezun ilişkileri yönetimi	22
A.5. Uluslararasılaşma.....	22
A.5.1. Uluslararasılaşma süreçlerinin yönetimi	22
A.5.2. Uluslararasılaşma kaynakları	23
A.5.3. Uluslararasılaşma performansı.....	23
B. EĞİTİM-ÖĞRETİM.....	25

B.1. Program Tasarımı, Değerlendirmesi ve Güncellenmesi	25
B.1.1. Programların tasarımı ve onayı	25
B.1.2. Programın ders dağılım dengesi	26
B.1.3. Ders kazanımlarının program çıktıları ile uyumu	27
B.1.4. Öğrenci iş yüküne dayalı ders tasarımı	27
B.1.5. Programların izlenmesi ve güncellenmesi.....	28
B.1.6. Eğitim ve öğretim süreçlerinin yönetimi.....	29
B.2. Programların Yürütülmesi	30
B.2.1. Öğretim yöntem ve teknikleri	30
B.2.2. Ölçme ve değerlendirme	31
B.2.3. Öğrenci kabulü ve önceki öğrenmenin tanınması ve kredilendirilmesi.....	32
B.2.4.Yeterliliklerin sertifikalandırılması ve diploma	33
B.3. Öğrenme Kaynakları ve Akademik Destek Hizmetleri	33
B.3.1. Öğrenme ortamı ve kaynakları	34
B.3.2. Akademik destek hizmetleri.....	35
B.3.3. Tesis ve altyapılar.....	36
B.3.4. Dezavantajlı gruplar	37
B.3.5. Sosyal, kültürel, sportif faaliyetler	38
B.4. Öğretim Kadrosu.....	38
B.4.1. Atama, yükseltme ve görevlendirme kriterleri.....	38
B.4.2. Öğretim yetkinlikleri ve gelişimi	39
B.4.3. Eğitim faaliyetlerine yönelik teşvik ve ödüllendirme	40
C. ARAŞTIRMA VE GELİŞTİRME.....	42
C.1. Araştırma Süreçlerinin Yönetimi ve Araştırma Kaynakları	42
C.1.1. Araştırma süreçlerinin yönetimi.....	42
C.1.2. İç ve dış kaynaklar.....	43
C.1.3. Doktora programları ve doktora sonrası imkanlar	43
C.2. Araştırma Yetkinliği, İş birlikleri ve Destekler	44
C.2.1. Araştırma yetkinlikleri ve gelişimi.....	44
C.2.2. Ulusal ve uluslararası ortak programlar ve ortak araştırma birimler	45
C.3. Araştırma Performansı	46
C.3.1. Araştırma performansının izlenmesi ve değerlendirilmesi	46
C.3.2. Öğretim elemanı/araştırmacı performansının değerlendirilmesi.....	46
D. TOPLUMSAL KATKI.....	48
D.1. Toplumsal Katkı Süreçlerinin Yönetimi ve Toplumsal Katkı Kaynakları	48
D.1.1. Toplumsal katkı süreçlerinin yönetimi	48
D.1.2. Kaynaklar	49
D.2. Toplumsal Katkı Performansı.....	49

D.2.1. Toplumsal katkı performansının izlenmesi ve deęerlendirilmesi	49
SONUÇ ve DEęERLENDİRME.....	51

ÖZET

Birim İç Değerlendirme Raporu ile temel olarak Akşehir İktisadi ve İdari Bilimler Fakültesi'nin güçlü ve gelişmeye açık yönlerini ortaya koymak ve iyileştirme çalışmalarına katkıda bulunmak amaçlanmaktadır. Bu amaç doğrultusunda Fakültemizin misyonu, vizyonu, değerleri ve hedefleri ile uyumlu olarak; "liderlik, yönetim ve kalite", "eğitim-öğretim", "araştırma ve geliştirme" ve "toplumsal katkı" başlıkları altında tüm süreçler kapsamlı şekilde ele alınmaktadır. Söz konusu başlıklar çerçevesinde; sahip olunan kaynaklar, bu kaynakların kullanımını, süreç yönetimleri, karar alma mekanizmaları, planlama çalışmaları, izleme ve iyileştirme faaliyetleri ve paydaş katılımı açıklanmaktadır. Gelişmeye açık yönlerimiz, ilerleyen yıllarda gerçekleştirilmesi gereken faaliyetlerin kapsamını belirleyerek temel hedeflerimize ulaşmamızda bizlere yol gösterici bir konum üstlenmektedir.

BİRİM HAKKINDA GENEL BİLGİLER

Bu bölümde, birimin tarihsel gelişimi, misyonu, vizyonu, değerleri, hedefleri, organizasyon yapısı ve iyileştirme alanları hakkında bilgi verilmektedir.

1. İletişim Bilgileri

Tablo 1. Birimin iletişim bilgileri ve ilgili birim yöneticileri

Birim Hakkında Genel Bilgiler			
Fakülte Adı	Akşehir İktisadi ve İdari Bilimler Fakültesi		
Adres	Selçuk Üniversitesi Akşehir İktisadi ve İdari Bilimler Fakültesi Kozağaç Mah. Kozağaç Cad. No: 132/1 42550 Akşehir/KONYA		
Telefon/Faks	(0 332) 812 85 89 / (0 332) 813 85 89		
E-Posta	aksehiriibf@selcuk.edu.tr		
Web Adresi	https://selcuk.edu.tr/Birim/fakulteler/aksehir_iktisadi_ve_idari_bilimler_fakultesi/1812		
Fakülte Yöneticileri			
Görev	Ad-Soyad	Telefon	E-Posta
Dekan	Mehmet Mucuk	(332) 8128589	mehmetmucuk@selcuk.edu.tr
Dekan Yardımcısı	Atila Karahan	(332) 8128589/7347	akarahan@selcuk.edu.tr
Dekan Yardımcısı	İbrahim Özmen	(332) 8128589/7313	ibrahimozmen@selcuk.edu.tr
Fakülte Sekreteri	Muhammed Altunyaldız	(332) 8128589/7352	maltunyaldiz@selcuk.edu.tr
Kalite Komisyon Başkanı	Atila Karahan	(332) 8128589/7347	akarahan@selcuk.edu.tr
Kalite Temsilcisi	İbrahim Özmen	(332) 8128589/7313	ibrahimozmen@selcuk.edu.tr
Kalite Öğrenci Temsilcisi	Hilal Demiral	(332) 8128589/7389	dmrl.hll19@gmail.com

2. Tarihsel Gelişimi

Selçuk Üniversitesi Akşehir İktisadi ve İdari Bilimler Fakültesi, 15 Kasım 2010 tarih ve 2010/173 sayılı Bakanlar Kurulu kararı ile kurulmuş, 2013-2014 Eğitim-Öğretim Yılı Güz döneminde İşletme Bölümü normal ve ikinci öğretim programlarına öğrenci alımı yaparak eğitim-öğretim faaliyetine başlamıştır. 2017-2018 Eğitim-Öğretim Yılı Güz döneminde ise Maliye Bölümü'nün, normal öğretim ve ikinci öğretim programlarına da öğrenci alımı gerçekleştirilmiştir. Şu an her iki bölümün yalnızca normal öğretim programlarında eğitim-öğretim faaliyeti sürdürülmektedir. Eğitim dili Türkçedir. Kuruluş aşamasında eğitim-öğretim faaliyetleri için tarihi eski Cumhuriyet İlkokulu binası tahsis edilen Akşehir İktisadi ve İdari Bilimler Fakültesi, 2016 yılında Kozağaç Mahallesi'nde bulunan yerleşke içerisindeki yapımı tamamlanan kendi binasına taşınmıştır. Yaklaşık 6.000 m² kapalı alana sahip olan Fakültemiz, 11 adet derslik, 3 adet bilgisayar laboratuvarı, 1 adet seminer salonu, 1 adet konferans salonu, 1 adet kütüphane, 1 adet toplantı salonu ve toplam 25 adet çalışma ofisine sahiptir.

Fakültemizde İşletme Bölümü; gelişen ve küreselleşen dünyada çağdaş işletmeciliğin temel kural ve ilkelerini öğrencilere kazandırmayı amaçlamaktadır. Maliye Bölümü ise kamu ve özel sektör kuruluşlarının; muhasebe-finance, mali-idari işler ve stratejik planlama departmanlarında nitelikli insan gücü yetiştirmeyi temel amaç olarak benimsemektedir. Eğitim ve öğretim yolu ile kazanılan bilgileri kullanma yeteneğine sahip donanımlı ve erdemli gençlerin topluma kazandırılması, bölümlerin ortak hedefleri arasında yer almaktadır. Öğrencilerin söz konusu nitelikleri kazanabilmesi açısından ders planlarının ve fiziki olanakların ihtiyaçlara uygun şekilde güncellenmesine özen gösterilmektedir.

2.1. Akademik ve İdari Personel Bilgileri

2022 yılı sonu itibariyle kadrolu olarak çalışmakta olan akademik personel sayısı ve idari personel hizmet dağılımı Tablo 2 ve Tablo 3'te verilmiştir.

Tablo 2. Kadrolu çalışan akademik personel sayısı

Bölüm/Program	Profesör	Doçent	Dr. Öğretim Üyesi	Öğretim Görevlisi	Toplam
İktisat	–	1	1	–	2
İşletme	1	–	3	–	4
Maliye	1	2	–	–	3

Tablo 3. İdari personel hizmet sınıfı dağılımı

Hizmet Sınıfı	Unvanı	Kişi Sayısı
Genel İdari Hizmetler	Fakülte Sekreteri	1
	Şef	1
	Bilgisayar İşletmeni	2
	Memur	2
Teknik Hizmetler	Teknisyen	1
Yardımcı Hizmetler	Hizmetli	1

2.2. Eğitim-Öğretim Hizmeti Sunan Birimler

Tablo 4. Akademik birim program listesi

Program Adı	Program Türü	Program Seviyesi	Program Dili	Ortak Derece	Çift Anadal/Yandal	Alanı
İşletme	Normal Öğretim	Lisans	Türkçe	-	-	Sosyal, Beşerî ve İdari Bilimler
Maliye	Normal Öğretim	Lisans	Türkçe	-	-	Sosyal, Beşerî ve İdari Bilimler

Tablo 5. Programlarda eğitim gören mevcut öğrenci sayısı

Program Adı	Lisans Öğrenci Sayısı	Lisansüstü Öğrenci Sayısı
İktisat	–	–
İşletme	141	–
Maliye	261	–
TOPLAM	402	–

3. Birim Misyon, Vizyon, Değerler ve Hedefleri

“Birim ne yapmaya çalışıyor?” sorusuna yanıt verebilmek üzere birimin misyonu, vizyonu, değerleri ve hedefleri bu kısımda özet olarak sunulmalıdır.

3.1.Misyon

Gerçek hayatla ile bütünleşmiş bir eğitim vermek; üniversite-sanayi-toplum iş birliğini sağlayarak, yerel ve ulusal kalkınmaya destek olmaktır.

3.2.Vizyon

Eğitim, öğretim ve araştırma kalitesi ile dünya çapında tanınmış; yerel, ulusal ve küresel sorunlara karşı duyarlı, milli ve evrensel değerlere saygılı, katılımcı ve paylaşımcı bir yönetim anlayışı çerçevesinde paydaşlarıyla iş birliğine önem veren, dinamik bir yapıya sahip kurumsallaşan bir fakülte olmaktır.

3.3.Değerler

Fakültemizin değerleri arasında; bilimsellik, katılımcılık, evrensellik, araştırmacılık, çağdaşlık, şeffaflık, verimlilik, sürdürülebilirlik, hayat boyu öğrenme, insan haklarına saygılı olma ve yurtseverlik yer almaktadır.

3.4.Hedefler

Fakültemizin stratejik amaç ve temel hedefleri şu şekilde sıralanabilir:

Tablo 6. Stratejik amaç ve hedefler

Amaç 1. Eğitim-Öğretim Kalitesini Artırmak	
Hedef 1.1.	Kamu ve özel sektörün değişen ihtiyaçları doğrultusunda ders içeriklerini sürekli güncel tutmak
Hedef 1.2.	Uygulamalı dersler için gerekli olan teknik ekipman ve programları modernize etmek
Hedef 1.3.	Öğrenci başına düşen öğretim üyesi sayısını artırmak
Hedef 1.4.	Reel sektör temsilcileri ile öğrencileri düzenli olarak bir araya getirmek suretiyle teorik bilgilerin uygulamadaki karşılıklarını değerlendirmek
Hedef 1.5.	Ders içeriklerini zenginleştirmek amacıyla ihtiyaç duyulan ve talep edilen materyalleri temin etmek
Amaç 2. Araştırma Faaliyetlerini Niceliksel ve Niteliksel Olarak Artırmak	
Hedef 2.1.	BAP projeleri hakkında düzenli bilgilendirmeler yaparak, bu projelerden daha fazla faydalanılabilmesi için akademisyenleri yönlendirmek
Hedef 2.2.	Kamu kurum ve kuruluşları tarafından desteklenen projeleri yakından takip ederek, bu projeler hakkında tanıtım toplantıları düzenlemek
Hedef 2.3.	Ulusal ve uluslararası kongre, sempozyum, çalıştay vb. faaliyetlere ilişkin gelen tüm çağruları öğretim üyeleri/elemanları ve öğrenciler ile paylaşmak
Hedef 2.4.	Proje hazırlama süreçleri ile ilgili eğitim faaliyetleri düzenlemek
Hedef 2.5.	SSCI, SCI, SCI-Expanded, uluslararası alan endeksleri ve ULAKBİM tarafından taranan dergilerde daha fazla yayın yapılmasını desteklemek
Hedef 2.6.	Uygulamalı istatistik ve ekonometri eğitimlerine katılımı artırmak
Amaç 3. Uluslararasılaşma Sürecini Hızlandırmak	
Hedef 3.1.	Akademisyenlerin, kongre projeleri hazırlayarak yılda en az bir kez yurtdışına çıkmasını teşvik etmek
Hedef 3.2.	Uluslararası değişim programlarına daha fazla katılım için öğrencileri bilgilendirmek ve yönlendirmek
Hedef 3.3.	Uluslararası değişim programlarına daha fazla katılım için akademisyenleri bilgilendirmek ve yönlendirmek
Hedef 3.4.	Yurt dışından misafir öğretim üyesi getirerek eğitim programları düzenlemek
Amaç 4. Tanınırlığı Artırmak	
Hedef 4.1.	Milli Eğitim Müdürlüğü'nün izni ve planlaması doğrultusunda okulları ziyaret ederek Fakülte ve bölümler ile ilgili yüz yüze bilgilendirme toplantıları yapmak
Hedef 4.2.	Fakülte tanıtım araçlarını internet ortamında paylaşmak
Hedef 4.3.	Kariyer günleri düzenlemek

A. LİDERLİK, YÖNETİM VE KALİTE

A.1. Liderlik ve Kalite

Birim, birimsel dönüşümünü sağlayacak yönetim modeline sahip olmalı, liderlik yaklaşımları uygulamalı, iç kalite güvence mekanizmalarını oluşturmalı ve kalite güvence kültürünü içselleştirmelidir.

A.1.1. Yönetim modeli ve idari yapı

Birimdeki yönetim modeli ve idari yapı (yasal düzenlemeler çerçevesinde birimsel yaklaşım, gelenekler, tercihler); karar verme mekanizmaları, kontrol ve denge unsurları; kurulların çok sesliliği ve bağımsız hareket kabiliyeti, paydaşların temsil edilmesi; öngörülen yönetim modeli ile gerçekleşmenin karşılaştırılması, modelin birimselliği ve sürekliliği yerleşmiş ve benimsenmiştir. Organizasyon şeması ve bağlı olma/rapor verme ilişkileri; görev tanımları, iş akış süreçleri vardır ve gerçeği yansıtmaktadır; ayrıca bunlar yayımlanmış ve işleyişin paydaşlarca bilinirliği sağlanmıştır.

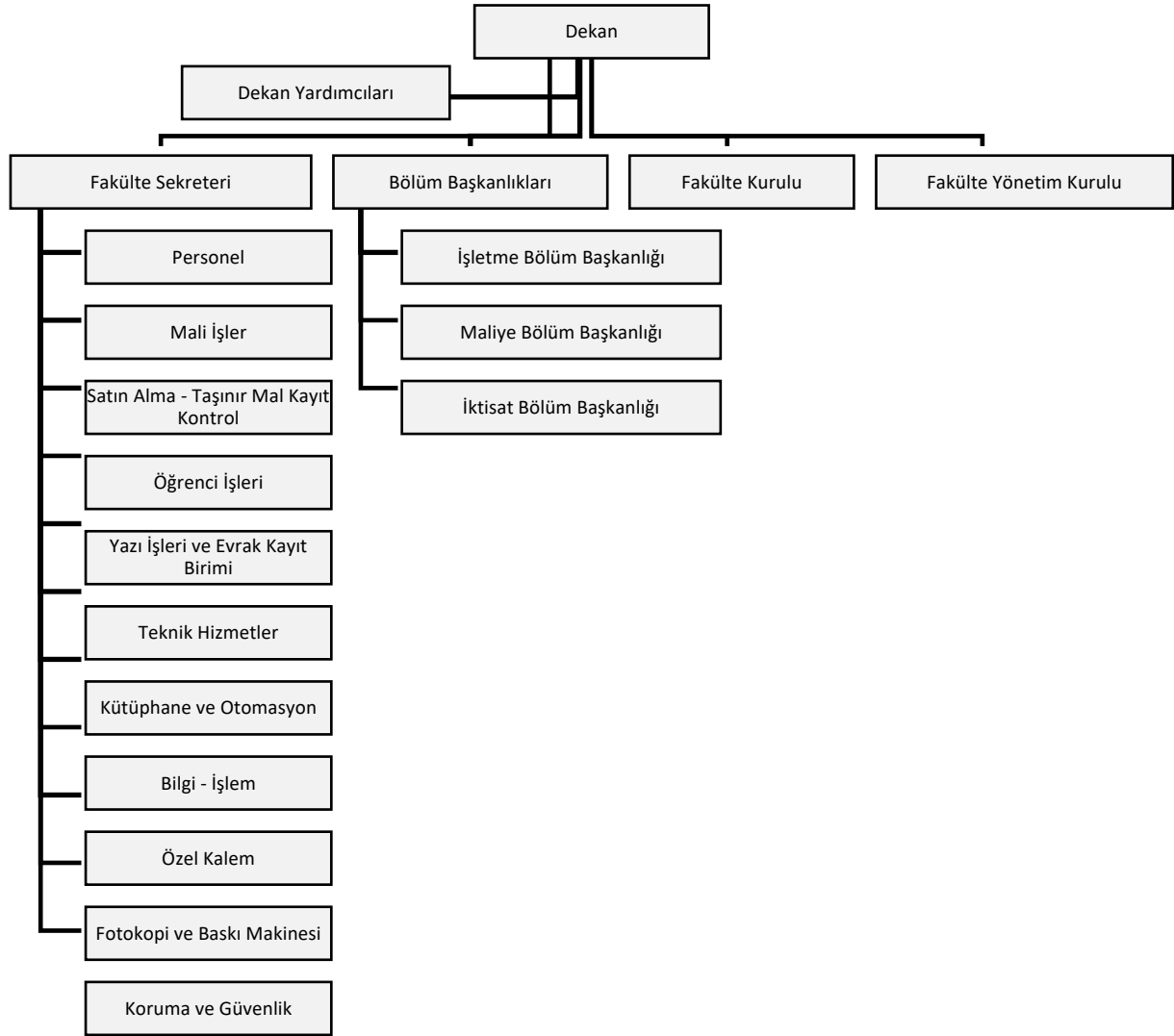
Olgunluk Düzeyi

- 1- Birimin misyonuyla uyumlu ve stratejik hedeflerini gerçekleştirmeyi sağlayacak bir yönetim modeli ve organizasyonel yapılanması bulunmamaktadır
- 2- Birimin misyon ve stratejik hedeflerine ulaşmasını güvence altına alan ve süreçleriyle uyumlu yönetim modeli ve idari yapılanması belirlenmiştir.
- 3- Birimin yönetim modeli ve organizasyonel yapılanması birim ve alanların genelini kapsayacak şekilde faaliyet göstermektedir.
- 4- *Birimin yönetim ve organizasyonel yapılanmasına ilişkin uygulamaları izlenmekte ve iyileştirilmektedir.*
- 5- İçselleştirilmiş, sistematik, sürdürülebilir ve örnek gösterilebilir uygulamalar bulunmaktadır.

Örnek Kanıtlar

Fakültemizin yönetim organları 2547 sayılı Kanun'un 16., 17. ve 18. maddeleri gereğince Dekan, Fakülte Kurulu ve Fakülte Yönetim Kurulundan oluşmaktadır. Fakültemizin yönetiminde dekan, iki dekan yardımcısı, fakülte sekreteri yer almaktadır. Fakülte Kurulu dekan başkanlığında, fakültemizin bölüm başkanları, üç profesör temsilcisi, iki doçent temsilcisi, bir doktor öğretim üyesi temsilcisi ve fakülte sekreterinden oluşmaktadır. Fakülte yönetim kurulu dekan başkanlığında üç profesör, iki doçent, bir doktor öğretim üyesi ve fakülte sekreterinden oluşmaktadır. Birim teşkilat şeması şu şekildedir:

Grafik 1. Teşkilat şeması



Kurumdaki yönetim modeli ve idari yapı (yasal düzenlemeler çerçevesinde kurumsal yaklaşım, gelenekler, tercihler); karar verme mekanizmaları, kontrol ve denge unsurları; kurulların çok sesliliği ve bağımsız hareket kabiliyeti, paydaşların temsil edilmesi; öngörülen yönetim modeli ile gerçekleşmenin karşılaştırılması, modelin kurumsallığı ve sürekliliği bilinir, yerleşmiştir ve benimsenmiştir. Organizasyon şeması ve bağlı olma/rapor verme ilişkileri; görev tanımları, iş akış süreçleri vardır ve gerçeği yansıtmaktadır; ayrıca bunlar yayımlanmış ve işleyişin paydaşlarca bilinirliği sağlanmıştır.

Örnek Kanıtlar

- 2547 Sayılı Yükseköğretim Kanunu
(<https://www.yok.gov.tr/kurumsal/mevzuat>)
- Fakülte yönetimi bilgilerinin yer aldığı web sayfası
(https://selcuk.edu.tr/Birim/fakulteler/aksehir_iktisadi_ve_idari_bilimler_fakultesi/1812)

- Birim organizasyon şeması bilgilerinin yer aldığı web sayfası
([https://webadmin.selcuk.edu.tr/contents/041/icerik/42948/Akşehir_İİBF_Teşkilat_Şeması\(1\)_637944333288652366.pdf](https://webadmin.selcuk.edu.tr/contents/041/icerik/42948/Akşehir_İİBF_Teşkilat_Şeması(1)_637944333288652366.pdf))
- Görev tanımları bilgilerinin yer aldığı web sayfası
(https://webadmin.selcuk.edu.tr/contents/041/icerik/42942/Görev%20Tanımları_637944331031312022.pdf)
- İş akış şeması bilgilerinin yer aldığı web sayfası
(https://webadmin.selcuk.edu.tr/contents/041/icerik/42945/Akşehir_İİBF_İş_Akış_Şeması_637944332263890547.pdf)

A.1.2. Liderlik

Fakültemizde Dekan ve süreç liderleri, kalite güvencesi bilincinin, sahipliğinin ve kurum iç kalite güvencesi sisteminin oluşturulmasına liderlik etmektedir. Fakülte genelinde ve fakültedeki tüm bölümlerde liderlik anlayışı ve koordinasyon kültürü yerleşmiştir. Akademik ve idari birimler ile yönetim arasında etkin bir iletişim ağı oluşturulmuştur. Fakülte bünyesinde kurulan kalite komisyonu ve danışma kurulu paydaşları temsil etmektedir (Kanıt 1, Kanıt 2). Akademik ve idari personel ile ilgili kurallar, görev tanımları (Kanıt 3) ve iş akış süreçleri (Kanıt 4) bellidir ve fakültenin web sayfasında ilan edilmiştir ve kurum personeli tarafından bilinmektedir. Uygulamalar şeffaftır. Eğitim ve liyakat öncelikli kriter olup, yetkinliklerin artırılması temel hedeftir.

Olgunluk Düzeyi

- 1- Birimde kalite güvencesi sisteminin yönetilmesi ve kalite kültürünün içselleştirilmesini destekleyen etkin bir liderlik yaklaşımı bulunmamaktadır.
- 2- Birimde liderlerin kalite güvencesi sisteminin yönetimi ve kültürünün içselleştirilmesi konusunda sahipliği ve motivasyonu bulunmaktadır.
- 3- Birimin geneline yayılmış, kalite güvencesi sistemi ve kültürünün gelişimini destekleyen etkin liderlik uygulamaları bulunmaktadır.
- 4- *Liderlik uygulamaları ve bu uygulamaların kalite güvencesi sistemi ve kültürünün gelişimine katkısı izlenmekte ve bağlı iyileştirmeler gerçekleştirilmektedir.*
- 5- İçselleştirilmiş, sistematik, sürdürülebilir ve örnek gösterilebilir uygulamalar bulunmaktadır.

Örnek Kanıtlar

- Kalite komisyonu bilgilerinin yer aldığı web sayfası
(https://selcuk.edu.tr/Birim/fakulteler/aksehir_iktisadi_ve_idari_bilimler_fakultesi/1812/kalite-komisyonu/44303)

- Danışma kurulu bilgilerinin yer aldığı web sayfası
(https://selcuk.edu.tr/Birim/fakulteler/aksehir_iktisadi_ve_idari_bilimler_fakultesi/1812/danisma-kurulu/44305)
- Görev tanımları bilgilerinin yer aldığı web sayfası
(https://webadmin.selcuk.edu.tr/contents/041/icerik/42942/Görev%20Tanımları_637944331031312022.pdf)
- İş akış şeması bilgilerinin yer aldığı web sayfası
(https://webadmin.selcuk.edu.tr/contents/041/icerik/42945/Akşehir_İİBF_İş_Akış_Şeması_637944332263890547.pdf)

A.1.3. Birimsel dönüşüm kapasitesi

Yükseköğretim ekosistemi içerisindeki değişimleri, küresel eğilimleri, ulusal hedefleri ve paydaş beklentilerini dikkate alarak birimin geleceğe hazır olmasını sağlayan etkin bir yönetim yaklaşımı vardır. Geleceğe uyum için amaç, misyon ve hedefler doğrultusunda birimi dönüştürmek üzere değişim yönetimi, kıyaslama, yenilik yönetimi gibi yaklaşımları kullanır ve birimsel özgünlüğü güçlendirir.

Olgunluk Düzeyi

- 1- Birimde değişim yönetimi bulunmamaktadır.
- 2- Birimde değişim ihtiyacı belirlenmiştir.
- 3- Birimde değişim yönetimi yaklaşımı birimin geneline yayılmış ve bütüncül olarak yürütülmektedir.
- 4- *Amaç, misyon ve hedefler doğrultusunda gerçekleştirilen değişim yönetimi uygulamaları izlenmekte ve önlemler alınmaktadır.*
- 5- İçselleştirilmiş, sistematik, sürdürülebilir ve örnek gösterilebilir uygulamalar bulunmaktadır.

Örnek Kanıtlar

- Paydaş toplantısı kararları ([11.08.2022 tarih ve E.337196 sayılı yazı](#))

A.1.4. İç kalite güvencesi mekanizmaları

Üniversitemiz tarafından belirlenen PUKÖ çevrimleri doğrultusunda çalışmalar yapılmakta, bölümlerimiz tarafından yıllık faaliyet raporları düzenlenmekte ve söz konusu raporlara göre Yıllık Faaliyet Raporu hazırlanmaktadır. Geçmiş dönemlerde yürütülen faaliyetler ile karşılaştırmalar gerçekleştirilerek performans takibi gerçekleştirilmektedir.

Olgunluk Düzeyi

- 1- Birimin tanımlanmış bir iç kalite güvencesi sistemi bulunmamaktadır.
- 2- Birimin iç kalite güvencesi süreç ve mekanizmaları tanımlanmıştır.
- 3- İç kalite güvencesi sistemi birimin geneline yayılmış, şeffaf ve bütüncül olarak yürütülmektedir.
- 4- *İç kalite güvencesi sistemi mekanizmaları izlenmekte ve ilgili paydaşlarla birlikte iyileştirilmektedir.*
- 5- İçselleştirilmiş, sistematik, sürdürülebilir ve örnek gösterilebilir uygulamalar bulunmaktadır.

Örnek Kanıtlar

- 2022 yılı faaliyet raporu ([23.01.2023 tarih ve E.448177 sayılı yazı](#))
- İzleme ve değerlendirme raporları ([22.08.2022 tarih ve E.344181 sayılı yazı ile 16.01.2023 tarih ve E.444963 sayılı yazı](#))

A.1.5. Kamuoyunu bilgilendirme ve hesap verebilirlik

Fakültemiz internet sayfasında; fakülte ile ilgili bilgiler, üniversitenin ve fakültenin yetkilendirmiş olduğu birimlerce ve üst yönetim ya da bilginin kaynağı tarafından verilen onay doğrultusunda kamuoyuyla paylaşılmaktadır. Fakülte sayfasında eğitim-öğretim ile ilgili yönetmelikler, yönergeler, ders müfredatları yanında tüm haberler ve duyurular ayrıca yer almaktadır. Gerçekleştirilen etkinlikler internet sayfası yoluyla kamuoyuna duyurulmaktadır. Kaynağından güncelliği, güvenilirliği ve geçerliliği teyit edilmemiş hiç bir bilgi paylaşılmamaktadır. Fakültemiz şeffaflık ilkesi çerçevesinde hareket ederek yönetim süreçlerini diğer paydaşlarla birlikte yürütmeye özen göstermektedir. Bu anlayış aynı zamanda hesap verebilirlik ilkesinin yerine getirilmesini sağlamaktadır. Fakültemiz 2019-2023 dönemi stratejik planında “Yönetimde şeffaflık ve hesap verebilirlik” temel değerlerini ön planda tutmuştur. Birimin bölgesindeki dış paydaşları, ilişkili olduğu yerel yönetimler, diğer üniversiteler, kamu birimi kuruluşları, sivil toplum kuruluşları, sanayi ve yerel halk ile ilişkileri değerlendirilmektedir.

Olgunluk Düzeyi

- 1- Birimde kamuoyunu bilgilendirmek ve hesap verebilirliği gerçekleştirmek üzere mekanizmalar bulunmamaktadır.
- 2- Birimde şeffaflık ve hesap verebilirlik ilkeleri doğrultusunda kamuoyunu bilgilendirmek üzere tanımlı süreçler bulunmaktadır.
- 3- Birim tanımlı süreçleri doğrultusunda kamuoyunu bilgilendirme ve hesap verebilirlik mekanizmalarını işletmektedir.

4- Birimin kamuoyunu bilgilendirme ve hesap verebilirlik mekanizmaları izlenmekte ve paydaş görüşleri doğrultusunda iyileştirilmektedir.

5- İçselleştirilmiş, sistematik, sürdürülebilir ve örnek gösterilebilir uygulamalar bulunmaktadır.

Örnek Kanıtlar

- Fakülte web sayfası
(https://selcuk.edu.tr/Birim/fakulteler/aksehir_iktisadi_ve_idari_bilimler_fakultesi/1812)
- Üniversite stratejik planı
(<https://kalite.selcuk.edu.tr/Sayfa/Stratejik-Plan-81>)
- Paydaş toplantısı kararları
(11.08.2022 tarih ve E.337196 sayılı yazı)

A.2. Misyon ve Stratejik Amaçlar

Birim; vizyon, misyon ve amacını gerçekleştirmek üzere politikaları doğrultusunda oluşturduğu stratejik amaçlarını ve hedeflerini planlayarak uygulamalı, performans yönetimi kapsamında sonuçlarını izleyerek değerlendirmek ve kamuoyuyla paylaşmaktadır.

A.2.1. Misyon, vizyon ve politikalar

Misyon ve vizyon ifadesi tanımlanmıştır, birim çalışanlarınca bilinir ve paylaşılr. Birim ve bölümlere özel misyon ve vizyon, hedeflere ulaşmak için yol göstericidir. Paydaşların da görüşü alınarak kalite komisyonu tarafından öz değerlendirme raporu hazırlanmıştır. Kalite yaklaşımı tüm iç ve paydaşlar tarafından bilinmekte ve paylaşılmaktadır. Kalite politikası; yalın, somut, gerçekçidir. Bu politikanın oluşturulması ve izlenmesi faaliyetlerini yürüten komisyonun yapılanması gösterilmiştir.

Olgunluk Düzeyi

- 1- Birimde tanımlanmış misyon, vizyon ve politikalar bulunmamaktadır.
- 2- Birimin tanımlanmış ve birime özgü misyon, vizyon ve politikaları bulunmaktadır.
- 3- Birimin genelinde misyon, vizyon ve politikalarla uyumlu uygulamalar bulunmaktadır.
- 4- Misyon, vizyon ve politikalar doğrultusunda gerçekleştirilen uygulamalar izlenmekte ve paydaşlarla birlikte değerlendirilerek önlemler alınmaktadır.
- 5- İçselleştirilmiş, sistematik, sürdürülebilir ve örnek gösterilebilir uygulamalar bulunmaktadır.

Örnek Kanıtlar

- Fakültenin misyon ve vizyon bilgilerinin yer aldığı web sayfası

(https://selcuk.edu.tr/Birim/fakulteler/aksehir_iktisadi_ve_idari_bilimler_fakultesi/1812/hakkinda/44314)

- İşletme bölümünün misyon ve vizyon bilgilerinin yer aldığı web sayfası (https://selcuk.edu.tr/Birim/Bolum/aksehir_iktisadi_ve_idari_bilimler_fakultesi-isletme/19290/hakkinda/43090)
- Maliye bölümünün misyon ve vizyon bilgilerinin yer aldığı web sayfası (https://selcuk.edu.tr/Birim/Bolum/aksehir_iktisadi_ve_idari_bilimler_fakultesi-maliye/19300/hakkinda/44393)
- Öz değerlendirme raporunun yer aldığı web sayfası ([https://webadmin.selcuk.edu.tr/contents/aksehir_iktisadi_ve_idari_bilimler_fakultesi/icerik/49397/Öz%20Değerlendirme%20Raporu%20\(23\)_638086016657982880.pdf](https://webadmin.selcuk.edu.tr/contents/aksehir_iktisadi_ve_idari_bilimler_fakultesi/icerik/49397/Öz%20Değerlendirme%20Raporu%20(23)_638086016657982880.pdf))
- Kalite komisyonuna ait bilgilerin yer aldığı web sayfası (https://selcuk.edu.tr/Birim/fakulteler/aksehir_iktisadi_ve_idari_bilimler_fakultesi/1812/kalite-komisyonu/44303)

A.2.2. Stratejik amaç ve hedefler

Birimimiz stratejik planında öngörülen hedeflerin gerçekleşme düzeyini tespit etmek amacıyla Birim Faaliyet Raporu ile birlikte İzleme ve Değerlendirme Raporu hazırlanmaktadır. Fakülte kalite komisyonunda birimin akademik ve sosyal hedefleri tartışılarak olgunlaştırılmakta ve faaliyet izleme sonuçlarından tespit edilen eksikliklere karşı iç ve dış paydaşların görüşleri de alınarak gereken önlemlerin alınmasına çalışılmaktadır.

Olgunluk Düzeyi

- 1- Birimin stratejik planı bulunmamaktadır.
- 2- Birimin ilan edilmiş bir stratejik planı bulunmaktadır.
- 3- Birimin bütünsel, tüm birimleri tarafından benimsenmiş ve paydaşlarınca bilinen stratejik planı ve bu planıyla uyumlu uygulamaları vardır.
- 4- *Birim uyguladığı stratejik planı izlemekte ve ilgili paydaşlarla birlikte değerlendirerek gelecek planlarına yansıtılmaktadır.*
- 5- İçselleştirilmiş, sistematik, sürdürülebilir ve örnek gösterilebilir uygulamalar bulunmaktadır.

Örnek Kanıtlar

- Fakülte stratejik planı ([Ek 1](#))
- 2022 yılı faaliyet raporu ([23.01.2023 tarih ve E.448177 sayılı yazı](#))

- İzleme ve değerlendirme raporları ([22.08.2022 tarih ve E.344181 sayılı yazı ile 16.01.2023 tarih ve E.444963 sayılı yazı](#))
- Paydaş toplantısı kararları ([11.08.2022 tarih ve E.337196 sayılı yazı](#))

A.2.3. Performans yönetimi

Birimde performans yönetim sistemleri bütünsel bir yaklaşımla ele alınmaktadır. Bu sistemler birimin stratejik amaçları doğrultusunda sürekli iyileşmesine ve geleceğe hazırlanmasına yardımcı olur. Birimin stratejik bakış açısını yansıtan performans yönetimi süreç odaklı ve paydaş katılımıyla sürdürülmektedir. Performans kriterlerine ilişkin gerçekleştirmeler “Faaliyet Raporu” şeklinde yıllık olarak takip edilmektedir. Faaliyet raporu oluşturulurken altı aylık dönemlerde fakültede yer alan bölümlerden bilgi talep edilmektedir. İlgili birimlerden yıllık faaliyetlere ilişkin gerçekleştirme oranı, hedeflenen faaliyetlerin istenen düzeyde gerçekleşmemesi durumunda gerçekleşmeme nedeni ve alınan önlemler başlığı altında veri toplanmaktadır. Bu şekilde stratejik planda yer alan kriterler izlenmekte ve sonuçlara göre iyileştirmeler gerçekleştirilmektedir. Fakültemiz akademik kurulu aktif olarak toplanmakta, performansa yönelik saptanan sorun ve aksaklıklar kurum yöneticileri tarafından değerlendirilerek çözümlenmektedir. Fakülte ve birim akademik kurullarının düzenli olarak toplanması sağlanmaktadır. Web sayfalarındaki bilgiler günceldir ve web sayfalarına yönelik tasarımlar iyileştirilmektedir.

Olgunluk Düzeyi

- 1- Birimde performans yönetimi bulunmamaktadır.
- 2- Birimde performans göstergeleri ve performans yönetimi mekanizmaları tanımlanmıştır.
- 3- Birimin geneline yayılmış performans yönetimi uygulamaları bulunmaktadır.
- 4- *Birimde performans göstergelerinin işlerliği ve performans yönetimi mekanizmaları izlenmekte ve izlem sonuçlarına göre iyileştirmeler gerçekleştirilmektedir.*
- 5- İçselleştirilmiş, sistematik, sürdürülebilir ve örnek gösterilebilir uygulamalar bulunmaktadır.

Örnek Kanıtlar

- Fakülte stratejik planı ([Ek 1](#))
- 2022 yılı faaliyet raporu ([23.01.2023 tarih ve E.448177 sayılı yazı](#))
- İzleme ve değerlendirme raporları ([22.08.2022 tarih ve E.344181 sayılı yazı ile 16.01.2023 tarih ve E.444963 sayılı yazı](#))
- Paydaş toplantısı kararları ([11.08.2022 tarih ve E.337196 sayılı yazı](#))

- Fakülte web sayfası
(https://selcuk.edu.tr/Birim/fakulteler/aksehir_iktisadi_ve_idari_bilimler_fakultesi/1812)
- Kalite komisyonu bilgilerinin yer aldığı web sayfası
(https://selcuk.edu.tr/Birim/fakulteler/aksehir_iktisadi_ve_idari_bilimler_fakultesi/1812/kalite-komisyonu/44303)
- Görev tanımları bilgilerinin yer aldığı web sayfası
(https://webadmin.selcuk.edu.tr/contents/041/icerik/42942/Görev%20Tanımları_637944331031312022.pdf)
- Fakülte iş akış süreçlerinin yer aldığı web sayfası
(https://webadmin.selcuk.edu.tr/contents/041/icerik/42945/Akşehir_İİBF_İş_Akış_Şeması_637944332263890547.pdf)

A.3. Yönetim Sistemleri

Birim, stratejik hedeflerine ulaşmayı nitelik ve nicelik olarak güvence altına almak amacıyla mali, beşerî ve bilgi kaynakları ile süreçlerini yönetmek üzere bir sisteme sahiptir.

A.3.1. Bilgi yönetim sistemi

Birimin önemli etkinlikleri ve süreçlerine ilişkin veriler Üniversitemizin bilgi işlem alt yapısı tarafından toplanmakta, raporlanmakta ve stratejik yönetim için kullanılmaktadır. Akademik ve idari birimlerin kullandıkları Bilgi Yönetim Sistemi entegredir ve kalite yönetim süreçlerini beslemektedir.

Olgunluk Düzeyi

- 1- Birimde bilgi yönetim sistemi bulunmamaktadır.
- 2- Birimde birimsel bilginin edinimi, saklanması, kullanılması, işlenmesi ve değerlendirilmesine destek olacak bilgi yönetim sistemleri oluşturulmuştur.
- 3- Birim genelinde temel süreçleri (eğitim ve öğretim, araştırma ve geliştirme, toplumsal katkı, kalite güvencesi) destekleyen entegre bilgi yönetim sistemi işletilmektedir.
- 4- Birimde entegre bilgi yönetim sistemi izlenmekte ve iyileştirilmektedir.
- 5- İçselleştirilmiş, sistematik, sürdürülebilir ve örnek gösterilebilir uygulamalar bulunmaktadır.

A.3.2. İnsan kaynakları yönetimi

Fakültemizin ihtiyaç duyduğu akademik personel istihdamı ve kadro ilanları, bölümlerden gelen kadro talepleri çerçevesinde belirlenmektedir. Bu ihtiyaçlar üniversite tarafından

belirlenen hedefler ile uyumlu olarak 657 sayılı Devlet Memurları Kanunu, 2547 sayılı Yüksek Öğretim Kanunu, 2914 sayılı Yüksek Öğretim Personel Kanunu başta olmak üzere Devlet Yükseköğretim Kurumlarında Öğretim Elemanı Norm Kadrolarının Belirlenmesine ve Kullanılmasına İlişkin Yönetmelik ve ilgili diğer mevzuat hükümlerine göre sağlanmaktadır. Fakültemiz bünyesinde istihdam edilecek veya akademik ilerleme için başvuracak akademik personel de Üniversitemiz Senatosu tarafından belirlenen atama şartlarına tabidir.

Fakültemizde görev yapan idari personel ve idari görev yapan akademik personellerin görev tanımları Fakültemiz web sayfasında yer almaktadır. Bunun yanı sıra öğretim sürecinin etkin ve verimli yürütülmesi açısından birim bünyesinde görev yapan akademik personelimiz ilgili bölümlerde de idari görev yürütmektedir. Bu görevler de ilgili bölüm web sayfalarında her yıl güncellenerek paylaşılmaktadır.

Olgunluk Düzeyi

- 1- Birimde insan kaynakları yönetimine ilişkin tanımlı süreçler bulunmamaktadır.
- 2- Birimde stratejik hedefleriyle uyumlu insan kaynakları yönetimine ilişkin tanımlı süreçler bulunmaktadır.
- 3- Birimin genelinde insan kaynakları yönetimi doğrultusunda uygulamalar tanımlı süreçlere uygun bir biçimde yürütülmektedir.
- 4- *Birimde insan kaynakları yönetimi uygulamaları izlenmekte ve ilgili iç paydaşlarla değerlendirilerek iyileştirilmektedir.*
- 5- İçselleştirilmiş, sistematik, sürdürülebilir ve örnek gösterilebilir uygulamalar bulunmaktadır.

Örnek Kanıtlar

- Selçuk Üniversitesi Öğretim Üyeliği Kadrolarına Atanma ve Yükseltme Kriterleri Yönergesi
(<https://webadmin.selcuk.edu.tr/Contents/Mevzuat/yonergeler/Selçuk%20Üniversitesi%20Öğretim%20Üyeliği%20Kadrolarına%20Atanma%20ve%20Yükseltme%20Kriterleri%20Yönergesi.pdf>)
- Görev tanımları bilgilerinin yer aldığı web sayfası
(https://webadmin.selcuk.edu.tr/contents/041/icerik/42942/Görev%20Tanımları_637944331031312022.pdf)
- İş akış şeması bilgilerinin yer aldığı web sayfası
(https://webadmin.selcuk.edu.tr/contents/041/icerik/42945/Akşehir_İİBF_İş_Akış_Şeması_637944332263890547.pdf)
- Organizasyon şemasının yer aldığı web sayfası

[https://webadmin.selcuk.edu.tr/contents/041/icerik/42948/Akşehir_İİBF_Teşkilat_Sevası\(1\)_637944333288652366.pdf](https://webadmin.selcuk.edu.tr/contents/041/icerik/42948/Akşehir_İİBF_Teşkilat_Sevası(1)_637944333288652366.pdf)

A.3.3. Finansal kaynakların yönetimi

Fakültemizin bir gelir kalemi bulunmamakta olup; tüm giderleri ise Elektronik Belge Yönetim Sistemi, Kamu Harcama ve Muhasebe Bilişim Sistemi, Harcama Yönetim Sistemi ve alt programları aracılığıyla Üniversitemizin ilgili birimlerine iletilmekte ve mali mevzuatlara ilişkin hükümler doğrultusunda Üniversitemiz bütçesi tarafından karşılanmaktadır.

Olgunluk Düzeyi

- 1- Birimde finansal kaynakların yönetimine ilişkin tanımlı süreçler bulunmamaktadır.
- 2- Birimde finansal kaynakların yönetimine ilişkin olarak stratejik hedefler ile uyumlu tanımlı süreçler bulunmaktadır.
- 3- *Birimin genelinde finansal kaynakların yönetime ilişkin uygulamalar tanımlı süreçlere uygun biçimde yürütülmektedir.*
- 4- Birimde finansal kaynakların yönetim süreçleri izlenmekte ve iyileştirilmektedir.
- 5- İçselleştirilmiş, sistematik, sürdürülebilir ve örnek gösterilebilir uygulamalar bulunmaktadır.

Örnek Kanıtlar

- 2022 yılı faaliyet raporu – mali bilgiler ([23.01.2023 tarih ve E.448177 sayılı yazı](#))

A.3.4. Süreç yönetimi

Akademik yıl başlangıcında ve sonunda fakültemizde görevli idari ve akademik personel ile değerlendirme toplantıları yapılmakta ve bu toplantılarda eğitim süreci ve idari işlemler ile ilgili konular değerlendirilmektedir. Ayrıca ilgili süreçlerin etkin ve doğru yönetilmesi için oluşturulan iş akış süreçleri ile ilgili gerekli bilgi ve doküman da birim web sayfasında yer almaktadır. Fakültemizin hedefleri ve amaçları çerçevesinde yıllık planlar oluşturulmaktadır. Gerçekleştirilen faaliyetler bölümler tarafından her altı ayda bildirilmekte ve kalite komisyonu tarafından toplulaştırılarak izleme ve değerlendirme raporu şeklinde sunulmaktadır. Ayrıca süreç iç ve dış paydaşlarımız karar alma süreçlerinde ilgili kurullara katılarak yer almaktadır. Paydaş görüşüne ihtiyaç olan toplantılara ilgili paydaşlar davet edilerek görüşlerine başvurulmaktadır.

Olgunluk Düzeyi

- 1- Birimde eğitim ve öğretim, araştırma ve geliştirme, toplumsal katkı ve yönetim sistemine ilişkin süreçler tanımlanmamıştır.

- 2- Birimde eğitim ve öğretim, araştırma ve geliştirme, toplumsal katkı ve yönetim sistemi süreç ve alt süreçleri tanımlanmıştır.
- 3- Birimin genelinde tanımlı süreçler yönetilmektedir.
- 4- Birimde süreç yönetimi mekanizmaları izlenmekte ve ilgili paydaşlarla değerlendirilerek iyileştirilmektedir.
- 5- İçselleştirilmiş, sistematik, sürdürülebilir ve örnek gösterilebilir uygulamalar bulunmaktadır.

Örnek Kanıtlar

- İş akış şeması bilgilerinin yer aldığı web sayfası (https://webadmin.selcuk.edu.tr/contents/041/icerik/42945/Akşehir_İİBF_İş_Akış_Şeması_637944332263890547.pdf)
- Görev tanımları bilgilerinin yer aldığı web sayfası (https://webadmin.selcuk.edu.tr/contents/041/icerik/42942/Görev%20Tanımları_637944331031312022.pdf)
- Fakülte stratejik planı (Ek 1)
- Kalite komisyonu bilgilerinin yer aldığı web sayfası (https://selcuk.edu.tr/Birim/fakulteler/aksehir_iktisadi_ve_idari_bilimler_fakultesi/1812/kalite-komisyonu/44303)
- İzleme ve değerlendirme raporları ([22.08.2022 tarih ve E.344181 sayılı yazı ile 16.01.2023 tarih ve E.444963 sayılı yazı](#))
- Paydaş toplantısı kararları ([11.08.2022 tarih ve E.337196 sayılı yazı](#))

A.4. Paydaş Katılımı

Birim, iç ve dış paydaşlarının stratejik kararlara ve süreçlere katılımını sağlamak üzere geri bildirimlerini almak, yanıtlamak ve kararlarında kullanmak için gerekli sistemleri oluşturmuş ve yönetmektedir.

A.4.1. İç ve dış paydaş katılımı

Fakültemizin iç paydaşları ve dış paydaşlarının kalite güvencesi sistemine katılımı ve katkı vermeleri sağlanmaktadır. Fakültemiz tarafından oluşturulan öz değerlendirme raporunda iç ve dış paydaşlarımıza ait bilgiler sunulmuştur. Paydaşlarımız ilgili süreçlerde gerekli kararların alındığı toplantılara aktif katılım sağlamaktadır.

Olgunluk Düzeyi

- 1- Birimin iç kalite güvencesi sistemine paydaş katılımını sağlayacak mekanizmalar bulunmamaktadır.

- 2- Birimde kalite güvencesi, eğitim ve öğretim, araştırma ve geliştirme, toplumsal katkı, yönetim sistemi ve uluslararasılaşma süreçlerinin PUKÖ katmanlarına paydaş katılımını sağlamak için planlamalar bulunmaktadır.
- 3- Tüm süreçlerdeki PUKÖ katmanlarına paydaş katılımını sağlamak üzere Birimin geneline yayılmış mekanizmalar bulunmaktadır.
- 4- *Paydaş katılım mekanizmalarının işleyişi izlenmekte ve bağlı iyileştirmeler gerçekleştirilmektedir.*
- 5- İçselleştirilmiş, sistematik, sürdürülebilir ve örnek gösterilebilir uygulamalar bulunmaktadır.

Kanıtlar

- Öz değerlendirme raporunun yer aldığı web sayfası
([https://webadmin.selcuk.edu.tr/contents/aksehir_iktisadi_ve_idari_bilimler_fakultesi/icerik/49397/Öz%20Değerlendirme%20Raporu%20\(23\)_638086016657982880.pdf](https://webadmin.selcuk.edu.tr/contents/aksehir_iktisadi_ve_idari_bilimler_fakultesi/icerik/49397/Öz%20Değerlendirme%20Raporu%20(23)_638086016657982880.pdf))
- Paydaş toplantısı kararları ([11.08.2022 tarih ve E.337196 sayılı yazı](#))

A.4.2. Öğrenci geri bildirimleri

Öğrenci görüşü (ders, dersin öğretim elemanı, diploma programı, hizmet ve genel memnuniyet seviyesi, vb) sistematik olarak her dönem başı öğrencilerin tamamını kapsayan genel değerlendirme toplantıları ile alınmaktadır. Ayrıca öğrenciler; öğretim süreçleri ve fiziki olanaklar ile ilgili istek, temenni, şikâyet vb. bildirimlerini doğrudan veya akademik danışmanları aracılığıyla da yapabilmektedir. Diğer taraftan öğrencilerin talepleri, öğrenci temsilcisi tarafından paydaş toplantılarında detaylı olarak bildirilmektedir.

Olgunluk Düzeyi

- 1- Birimde öğrenci geri bildirimlerinin alınmasına yönelik mekanizmalar bulunmamaktadır.
- 2- Birimde öğretim süreçlerine ilişkin olarak öğrencilerin geri bildirimlerinin (ders, dersin öğretim elemanı, program, öğrenci iş yükü* vb.) alınmasına ilişkin ilke ve kurallar oluşturulmuştur.
- 3- Programların genelinde öğrenci geri bildirimleri (her yarıyıl ya da her akademik yıl sonunda) alınmaktadır.
- 4- *Tüm programlarda öğrenci geri bildirimlerinin alınmasına ilişkin uygulamalar izlenmekte ve öğrenci katılımına dayalı biçimde iyileştirilmektedir. Geri bildirim sonuçları karar alma süreçlerine yansıtılmaktadır.*
- 5- İçselleştirilmiş, sistematik, sürdürülebilir ve örnek gösterilebilir uygulamalar bulunmaktadır.

Örnek Kanıtlar

- Oryantasyon eğitimleri ([Ek 2](#))
- Paydaş toplantısı kararları ([11.08.2022 tarih ve E.337196 sayılı yazı](#))

A.4.3. Mezun ilişkileri yönetimi

Fakültemiz mezunlarına ulaşmak, mezunlarımızla etkili bir iletişim ortamı yaratmak, iletişim etkinliğini artırmak ve mezunlarımızla Selçuk Üniversitesi ruhunu paylaşmak için; <https://mezun.selcuk.edu.tr> adresindeki “Mezun Bilgi Sistemi” kullanılmaktadır.

Olgunluk Düzeyi

- 1- *Birimde mezun izleme sistemi bulunmamaktadır.*
- 2- Programların amaç ve hedeflerine ulaşılıp ulaşılmadığının irdelenmesi amacıyla bir mezun izleme sistemine ilişkin planlama bulunmaktadır.
- 3- Birimdeki programların genelinde mezun izleme sistemi uygulamaları vardır.
- 4- Mezun izleme sistemi uygulamaları izlenmekte ve ihtiyaçlar doğrultusunda programlarda güncellemeler yapılmaktadır.
- 5- İçselleştirilmiş, sistematik, sürdürülebilir ve örnek gösterilebilir uygulamalar bulunmaktadır.

Örnek Kanıtlar

- Selçuk Üniversitesi mezun bilgi sistemi
(<https://mezun.selcuk.edu.tr>)

A.5. Uluslararasılaşma

Fakültemiz, uluslararasılaşma stratejisi ve hedefleri doğrultusunda süreçlerini yönetmektedir. Bu çerçevede organizasyonel yapılanmasını oluşturulmuş ve sonuçlar periyodik olarak izlenerek değerlendirilmektedir.

A.5.1. Uluslararasılaşma süreçlerinin yönetimi

Fakültemizde uluslararası süreçlerin yönetimi, bölümler bazında atanan koordinatörler tarafından yürütülmektedir. Bu kapsamda fakültemizde öğrenci alan tüm bölümlerde değişim programları koordinatörleri bulunmaktadır.

Olgunluk Düzeyi

- 1- Birimin uluslararasılaşma süreçlerine ilişkin yönetsel ve organizasyonel yapılanması bulunmamaktadır.

- 2- Birimin uluslararasılaşma süreçlerinin yönetim ve organizasyonel yapısına ilişkin planlamalar bulunmaktadır.
- 3- Birimde uluslararasılaşma süreçlerinin yönetimine ilişkin organizasyonel yapılanma tamamlanmış olup; şeffaf, kapsayıcı ve katılımcı biçimde işlemektedir.
- 4- *Uluslararasılaşma süreçlerinin yönetsel ve organizasyonel yapılanması izlenmekte ve iyileştirilmektedir.*
- 5- İçselleştirilmiş, sistematik, sürdürülebilir ve örnek gösterilebilir uygulamalar bulunmaktadır.

Kanıtlar

- Koordinatörlük görev dağılımı
(https://selcuk.edu.tr/Birim/Bolum/aksehir_iktisadi_ve_idari_bilimler_fakultesi-isletme/19290/hakkında/43090#!)

A.5.2. Uluslararasılaşma kaynakları

Selçuk Üniversitesi tarafından uluslararasılaşmaya ayrılan kaynaklar (mali, fiziksel, insan gücü) doğrultusunda akademisyenlerimiz diğer ülkelerde gerçekleştirilen uluslararası kongrelere katılım sağlamaktadır.

Olgunluk Düzeyi

- 1- Birimin uluslararasılaşma faaliyetlerini sürdürebilmesi için yeterli kaynak bulunmamaktadır.
- 2- Birimin uluslararasılaşma faaliyetlerini sürdürebilmek için uygun nitelik ve nicelikte fiziki, teknik ve mali kaynakların oluşturulmasına yönelik planları bulunmaktadır.
- 3- Birimin uluslararasılaşma kaynakları birimler arası denge gözetilerek yönetilmektedir.
- 4- Birimde uluslararasılaşma kaynaklarının dağılımı izlenmekte ve iyileştirilmektedir.
- 6- *İçselleştirilmiş, sistematik, sürdürülebilir ve örnek gösterilebilir uygulamalar bulunmaktadır.*

Örnek Kanıtlar

- Akademisyenlerimizin uluslararası kongrelerdeki bildirimleri (2022 Yılı) ([Ek 3](#))

A.5.3. Uluslararasılaşma performansı

Fakültemiz, akademisyenlerin uluslararasılaşma performansını izlemekte, ikili anlaşmalar yapılmasına yönelik çalışmalar gerçekleştirmektedir.

Olgunluk Düzeyi

- 1- Birimde uluslararasılaşma faaliyeti bulunmamaktadır.

- 2- Birimde uluslararasılaşma politikasıyla uyumlu faaliyetlere yönelik planlamalar bulunmaktadır.
- 3- Birimin geneline yayılmış uluslararasılaşma faaliyetleri bulunmaktadır.
- 4- *Birimde uluslararasılaşma faaliyetleri izlenmekte ve iyileştirilmektedir.*
- 5- İçselleştirilmiş, sistematik, sürdürülebilir ve örnek gösterilebilir uygulamalar bulunmaktadır.

Kanıtlar

- Yabancı akademisyenler ile ortaklaşa yapılan bir bilimsel yayın örneği ([Ek 4](#))
- Bilim Kurulu listesinde yabancı akademisyenlerin ağırlıklı olarak yer aldığı I. Uluslararası Turizm Ekonomi ve İşletme Kongresi'ne ilişkin web sayfası (<https://ict22.selcuk.edu.tr/kurullar/>)

B. EĞİTİM-ÖĞRETİM

B.1. Program Tasarımı, Değerlendirmesi ve Güncellenmesi

Fakültemiz, öğretim programlarını Türkiye Yükseköğretim Yeterlilikleri Çerçevesi ile uyumlu; öğretim amaçlarına ve öğrenme çıktılarına uygun olarak tasarlamıştır. Öğrencilerin ve toplumun ihtiyaçlarına cevap verdiği için periyodik olarak öğretim programları değerlendirilmekte ve güncellenmektedir.

B.1.1. Programların tasarımı ve onayı

Fakültemizde öğrenci alımı gerçekleştiren bölümlerin; amaçları ve öğrenme çıktıları (kazanımları) oluşturulmuş, Türkiye Yükseköğretim Yeterlilikler Çerçevesi (TYYÇ) ile uyumu belirtilmiş ve web sayfasında ilan edilmiştir. Program yeterlilikleri belirlenirken birimin misyon ve vizyonu göz önünde bulundurulmuştur. Programların tasarımında, fiziksel ve teknolojik olanaklar dikkate alınmaktadır.

Olgunluk Düzeyi

- 1- Birimde programların tasarımı ve onayına ilişkin süreçler tanımlanmamıştır.
- 2- Birimde programların tasarımı ve onayına ilişkin ilke, yöntem, TYYÇ ile uyum ve paydaş katılımını içeren tanımlı süreçler bulunmaktadır.
- 3- Tanımlı süreçler doğrultusunda; Birimin genelinde, tasarımı ve onayı gerçekleşen programlar, programların amaç ve öğrenme çıktılarına uygun olarak yürütülmektedir.
- 4- *Programların tasarım ve onay süreçleri sistematik olarak izlenmekte ve ilgili paydaşlarla birlikte değerlendirilerek iyileştirilmektedir.*
- 5- İçselleştirilmiş, sistematik, sürdürülebilir ve örnek gösterilebilir uygulamalar bulunmaktadır.

Örnek Kanıtlar

- İşletme bölümü tanıtıcı web sayfası
(https://selcuk.edu.tr/Birim/Bolum/aksehir_iktisadi_ve_idari_bilimler_fakultesi-isletme/19290/hakkinda/43090)
- İşletme bölümü program çıktıları bilgisinin yer aldığı web sayfası
(https://bologna.selcuk.edu.tr/tr/ProgramCikti/aksehir_iktisadi_ve_idari_bilimler_fakultesi-isletme-isletme-lisans)
- İşletme bölümü TYYÇ ve program çıktıları ilişkisi bilgisinin yer aldığı web sayfası
(https://bologna.selcuk.edu.tr/tr/TyycPcIliski/aksehir_iktisadi_ve_idari_bilimler_fakultesi-isletme-isletme-lisans)
- Maliye bölümü tanıtıcı web sayfası

(https://selcuk.edu.tr/Birim/Bolum/aksehir_iktisadi_ve_idari_bilimler_fakultesi-maliye/19300/hakkinda/44393)

- Maliye bölümü program çıktıları bilgisinin yer aldığı web sayfası (https://bologna.selcuk.edu.tr/tr/ProgramCikti/aksehir_iktisadi_ve_idari_bilimler_fakultesi-maliye-maliye-lisans)
- Maliye bölümü TYYÇ ve program çıktıları ilişkisi bilgisinin yer aldığı web sayfası (https://bologna.selcuk.edu.tr/tr/TyycPcIliski/aksehir_iktisadi_ve_idari_bilimler_fakultesi-maliye-maliye-lisans)

B.1.2. Programın ders dağılım dengesi

Fakültemizdeki bölümlerin zorunlu ve seçmeli ders dağılımı dengesi, ilgili bölüm kurullarınca belirlenmektedir. Fakültemizin eğitim-öğretim stratejisi, tek bir alana yönelik değil; öğrencilerin farklı disiplinleri de tanınmasına olanak tanımaktadır. Ders sayısı ve haftalık ders saati öğrencinin akademik olmayan etkinliklere de zaman ayırabileceği şekilde düzenlenmektedir. Bu kapsamda geliştirilen ders bilgi paketlerinin amaca uygunluğu ve işlerliği izlenmekte ve bağlı iyileştirmeler yapılmaktadır.

Olgunluk Düzeyi

- 1- Ders dağılımına ilişkin, ilke ve yöntemler tanımlanmamıştır.
- 2- Ders dağılımına ilişkin olarak alan ve meslek bilgisi ile genel kültür dersleri dengesi, zorunlu- seçmeli ders dengesi, kültürel derinlik kazanma, farklı disiplinleri tanıma imkânları gibi boyutlara yönelik ilke ve yöntemleri içeren tanımlı süreçler bulunmaktadır.
- 3- Programların genelinde ders bilgi paketleri, tanımlı süreçler doğrultusunda hazırlanmış ve ilan edilmiştir.
- 4- *Programlarda ders dağılım dengesi izlenmekte ve iyileştirilmektedir.*
- 5- İçselleştirilmiş, sistematik, sürdürülebilir ve örnek gösterilebilir uygulamalar bulunmaktadır.

Örnek Kanıtlar

- Derslerin belirlenmesi ve dağılımına ilişkin bölüm başkanlığı yazıları ([08.08.2022 tarih ve E.335232 sayılı yazı ile 09.08.2022 tarih ve E.335236 sayılı yazı](#))
- İşletme bölümü ders programı ([https://selcuk.edu.tr/Birim/fakulteler/aksehir_iktisadi_ve_idari_bilimler_fakultesi/181/2/Press/ogrenci-duyurular/bahar-yariyili-ders-programlari-\(senkron-asenkron\)/10885](https://selcuk.edu.tr/Birim/fakulteler/aksehir_iktisadi_ve_idari_bilimler_fakultesi/181/2/Press/ogrenci-duyurular/bahar-yariyili-ders-programlari-(senkron-asenkron)/10885))
- Maliye bölümü ders programı

[https://selcuk.edu.tr/Birim/fakulteler/aksehir_iktisadi_ve_idari_bilimler_fakultesi/1812/Press/ogrenci-duyurular/bahar-yariyili-ders-programlari-\(senkron-asenkron\)/10885](https://selcuk.edu.tr/Birim/fakulteler/aksehir_iktisadi_ve_idari_bilimler_fakultesi/1812/Press/ogrenci-duyurular/bahar-yariyili-ders-programlari-(senkron-asenkron)/10885)

B.1.3. Ders kazanımlarının program çıktıları ile uyumu

Fakültemizin öğrenci alımı gerçekleştiren tüm bölümlerinde derslerin öğrenme kazanımları tanımlanmış ve program çıktıları ile ders kazanımları eşleştirmesi oluşturulmuştur. Kazanımların ifade şekli öngörülen bilişsel, duyuşsal ve devinimsel seviyeyi açıkça belirtmektedir. Tüm bunlar her bölüme ait web sayfasında yer alan ders paketi sekmesinin altında gösterilmektedir.

Olgunluk Düzeyi

- 1- Ders kazanımları program çıktıları ile eşleştirilmemiştir.
- 2- Ders kazanımlarının oluşturulması ve program çıktılarıyla uyumlu hale getirilmesine ilişkin ilke, yöntem ve sınıflamaları içeren tanımlı süreçler bulunmaktadır.
- 3- *Ders kazanımları programların genelinde program çıktılarıyla uyumlandırılmıştır ve ders bilgi paketleri ile paylaşılmaktadır.*
- 4- Ders kazanımlarının program çıktılarıyla uyumu izlenmekte ve iyileştirilmektedir.
- 5- İçselleştirilmiş, sistematik, sürdürülebilir ve örnek gösterilebilir uygulamalar bulunmaktadır.

Örnek Kanıtlar

- İşletme bölümü ders paketi bilgilerinin yer aldığı web sayfası
(https://bologna.selcuk.edu.tr/tr/Dersler/aksehir_iktisadi_ve_idari_bilimler_fakultesi-isletme-isletme-lisans)
- Maliye bölümü ders paketi bilgilerinin yer aldığı web sayfası
(https://bologna.selcuk.edu.tr/tr/Dersler/aksehir_iktisadi_ve_idari_bilimler_fakultesi-maliye-maliye-lisans)

B.1.4. Öğrenci iş yüküne dayalı ders tasarımı

Tüm derslerin AKTS değeri web sayfası üzerinden paylaşılmakta, öğrenci iş yükü takibi ile doğrulanmaktadır.

Olgunluk Düzeyi

- 1- Dersler öğrenci iş yüküne dayalı olarak tasarlanmamıştır.
- 2- Öğrenci iş yükünün nasıl hesaplanacağına ilişkin staj, mesleki uygulama hareketlilik gibi boyutları içeren ilke ve yöntemlerin yer aldığı tanımlı süreçler* bulunmaktadır.
- 3- *Dersler öğrenci iş yüküne uygun olarak tasarlanmış, ilan edilmiş ve uygulamaya konulmuştur.*

- 4- Programlarda öğrenci iş yükü izlenmekte ve buna göre ders tasarımı güncellenmektedir.
- 5- İçselleştirilmiş, sistematik, sürdürülebilir ve örnek gösterilebilir uygulamalar bulunmaktadır.

Örnek Kanıtlar

- İşletme bölümü ders paketi sekmesi altında yer alan bölüm derslerine ilişkin web sayfası (https://bologna.selcuk.edu.tr/tr/Dersler/aksehir_iktisadi_ve_idari_bilimler_fakultesi-isletme-isletme-lisans)
- İşletme bölümünden rastgele seçilmiş bir derse ait öğrenci iş yükleri (https://bologna.selcuk.edu.tr/tr/Dersler/aksehir_iktisadi_ve_idari_bilimler_fakultesi-isletme-isletme-lisans)
- Maliye bölümü ders paketi sekmesi altında yer alan bölüm derslerine ilişkin web sayfası (https://bologna.selcuk.edu.tr/tr/Dersler/aksehir_iktisadi_ve_idari_bilimler_fakultesi-maliye-maliye-lisans)
- Maliye bölümünden rastgele seçilmiş bir derse ait öğrenci iş yükleri (https://bologna.selcuk.edu.tr/tr/Dersler/aksehir_iktisadi_ve_idari_bilimler_fakultesi-maliye-maliye-lisans)

B.1.5. Programların izlenmesi ve güncellenmesi

Fakültemizin öğrenci alımı gerçekleştiren her bölüm ve ders için (örgün, uzaktan, karma, açıktan) program amaçlarının ve öğrenme çıktılarının izlenmesi planlandığı şekilde gerçekleşmektedir. Bu sürecin isleyişi ve sonuçları bölüm kurullarında değerlendirilmektedir. Bölüm kurulları, eğitim ve öğretim ile ilgili göstergeleri (her yarıyıl açılan dersler, öğrenci sayıları, başarı durumları, geri besleme sonuçları, ders çeşitliliği, güncel gelişmeler vb.) periyodik ve sistematik şekilde izlemekte, tartışmakta, değerlendirmekte, karşılaştırmakta ve kaliteli eğitim yönündeki güncellemeler yapabilmektedir.

Olgunluk Düzeyi

- 1- Program çıktılarının izlenmesine ve güncellenmesine ilişkin mekanizma bulunmamaktadır.
- 2- Program çıktılarının izlenmesine ve güncellenmesine ilişkin periyot, ilke, kural ve göstergeler oluşturulmuştur.
- 3- *Programların genelinde program çıktılarının izlenmesine ve güncellenmesine ilişkin mekanizmalar işletilmektedir.*
- 4- Program çıktıları bu mekanizmalar ile izlenmekte ve ilgili paydaşların görüşleri de alınarak güncellenmektedir.

- 5- İçselleştirilmiş, sistematik, sürdürülebilir ve örnek gösterilebilir uygulamalar bulunmaktadır.

Örnek Kanıtlar

- Derslerin belirlenmesi ve görevlendirilmesine yönelik İşletme Bölümü Bölüm Kurulu Kararı ([16.09.2022 tarih ve 04 sayılı yazı](#))
- Derslerin belirlenmesi ve görevlendirilmesine yönelik Maliye Bölümü Bölüm Başkanlığı yazısı ([16.09.2022 tarih ve 08 sayılı yazı](#))

B.1.6. Eğitim ve öğretim süreçlerinin yönetimi

Fakültemizde eğitim ve öğretim süreçleri, Selçuk Üniversitesi Ön Lisans ve Lisans Eğitim-Öğretim ve Sınav Yönetmeliğinde düzenlenen esaslara göre yönetilmektedir. Akademik ve idari personelle toplantılar yapılmakta, bu toplantılarda ortaya konulan sorun, görüş, ve öneriler, ilgili bölüm kurullarında değerlendirmeye alınmaktadır. Paydaşlarla toplantılar yapılarak, onların ihtiyaçları ve beklentileri hakkında fikir sahibi olunmakta ve buna göre eğitim öğretim süreçleri güncellenmektedir.

Olgunluk Düzeyi

- 1- Birimde eğitim ve öğretim süreçlerini bütüncül olarak yönetmek üzere bir sistem bulunmamaktadır.
- 2- Birimde eğitim ve öğretim süreçlerini bütüncül olarak yönetmek üzere sistem, ilke ve kurallar bulunmaktadır.
- 3- Birimin genelinde eğitim ve öğretim süreçleri belirlenmiş ilke ve kuralara uygun yönetilmektedir.
- 4- *Birimde eğitim ve öğretim yönetim sistemine ilişkin uygulamalar izlenmekte ve izlem sonuçlarına göre iyileştirme yapılmaktadır.*
- 5- İçselleştirilmiş, sistematik, sürdürülebilir ve örnek gösterilebilir uygulamalar bulunmaktadır.

Örnek Kanıtlar

- Selçuk Üniversitesi Ön Lisans ve Lisans Eğitim-Öğretim ve Sınav Yönetmeliği (https://webadmin.selcuk.edu.tr/contents/102/icerik/42766/ÖN%20LİSANS%20VE%20LİSANS%20EĞİTİM-ÖĞRETİM%20VE%20SINAV%20YÖNETMELİĞİ_638060107236269956.pdf)
- Eğitim ve öğretim süreçlerinin tasarımına ilişkin İşletme Bölümü Bölüm Kurulu Kararı ([16.09.2022 tarih ve 04 sayılı yazı](#))

- Eğitim ve öğretim süreçlerinin tasarımına ilişkin Maliye Bölümü Bölüm Kurulu Kararı ([16.09.2022 tarih ve 04 sayılı yazı](#))
- Paydaş toplantısı kararları ([11.08.2022 tarih ve E.337196 sayılı yazı](#))

B.2. Programların Yürütülmesi

Fakültemiz, hedeflediği nitelikli mezun yeterliliklerine ulaşmak amacıyla öğrenci merkezli ve yetkinlik temelli öğretim, ölçme ve değerlendirme yöntemleri uygulamaktadır. Öğrenci kabulleri, diploma, derece ve diğer yeterliliklerin tanınması ve sertifikalandırılmasına yönelik açık kriterler uygulanmaktadır.

B.2.1. Öğretim yöntem ve teknikleri

Fakültemizde ders veren öğretim üyeleri ve öğretim elemanları, verdikleri derslerin özelliklerine göre Selçuk Üniversitesi Ön Lisans ve Lisans Eğitim-Öğretim ve Sınav Yönetmeliğinde düzenlenen esaslara göre öğretim ve değerlendirme yapmaktadırlar. Ders programlarında; verilecek dersler ile bu derslerin teorik ve uygulamalı ders saatleri ve kredileri yer almaktadır.

Olgunluk Düzeyi

- 1- Öğrenme-öğretme süreçlerinde öğrenci merkezli yaklaşımlar bulunmamaktadır.
- 2- Öğrenme-öğretme süreçlerinde öğrenci merkezli yaklaşımın uygulanmasına yönelik ilke, kural ve planlamalar bulunmaktadır.
- 3- *Programların genelinde öğrenci merkezli öğretim yöntem teknikleri tanımlı süreçler doğrultusunda uygulanmaktadır.*
- 4- Öğrenci merkezli uygulamalar izlenmekte ve ilgili iç paydaşların katılımıyla iyileştirilmektedir.
- 5- İçselleştirilmiş, sistematik, sürdürülebilir ve örnek gösterilebilir uygulamalar bulunmaktadır.

Örnek Kanıtlar

- Selçuk Üniversitesi Ön Lisans ve Lisans Eğitim-Öğretim ve Sınav Yönetmeliği (https://webadmin.selcuk.edu.tr/contents/102/icerik/42766/ÖN%20LİSANS%20VE%20LİSANS%20EĞİTİM-ÖĞRETİM%20VE%20SINAV%20YÖNETMELİĞİ_638060107236269956.pdf)
- İşletme bölümü ders programı (https://webadmin.selcuk.edu.tr/contents/aksehir_iktisadi_ve_idari_bilimler_fakultesi/duyuruO/10885/İşletme%20Bölümü%20Ders%20Programı_638126825849663206.pdf)

- Maliye bölümü ders programı

(https://webadmin.selcuk.edu.tr/contents/aksehir_iktisadi_ve_idari_bilimler_fakultesi/duyuruO/10885/Maliye%20Bölümü%20Ders%20Programı_638126826442411010.pdf)

B.2.2. Ölçme ve değerlendirme

Öğrencilerin başarılarının ölçülmesi ve değerlendirilmesinde Selçuk Üniversitesi Ön Lisans ve Lisans Eğitim-Öğretim ve Sınav Yönetmeliği'nde yer alan düzenlemeler esas alınmakta ve sınav süreçleri akademik takvim aracılığıyla önceden duyurulmaktadır. Ölçme ve değerlendirme amacıyla ağırlıklı olarak yazılı sınav ve çoktan seçmeli testler uygulanırken bitime projesi derslerinde ise süreç odaklı proje yöntemi kullanılmaktadır. Uzaktan eğitim yoluyla verilen derslerin sınavları, ilgili yönetmelik hükümleri ve Senato kararları doğrultusunda çevrimiçi olarak gerçekleştirilebilmekte, öğrenciler Sınav Uygulama Esasları'na uygun şekilde Uzaktan Eğitime Giriş sistemini kullanarak bu sınavlara katılmaktadır. Sınav uygulama ve güvenliği (örgün/çevrimiçi sınavlar, dezavantajlı gruplara yönelik sınavlar) mekanizmaları bulunmaktadır. Öğrenciler, kullanıcı adı ve şifreleri ile giriş yaptıkları Öğrenci Giriş sistemi üzerinden aldıkları dersleri ve not durumlarını takip etmektedir.

Olgunluk Düzeyi

- 1- Programlarda öğrenci merkezli ölçme ve değerlendirme yaklaşımları bulunmamaktadır.
- 2- Öğrenci merkezli ölçme ve değerlendirmeye ilişkin ilke, kural ve planlamalar bulunmaktadır.
- 3- Programların genelinde öğrenci merkezli ve çeşitlendirilmiş ölçme ve değerlendirme uygulamaları bulunmaktadır.
- 4- *Öğrenci merkezli ölçme ve değerlendirme uygulamaları izlenmekte ve ilgili iç paydaşların katılımıyla iyileştirilmektedir.*
- 5- İçselleştirilmiş, sistematik, sürdürülebilir ve örnek gösterilebilir uygulamalar bulunmaktadır.

Örnek Kanıtlar

- Selçuk Üniversitesi Ön Lisans ve Lisans Eğitim-Öğretim ve Sınav Yönetmeliği
(https://webadmin.selcuk.edu.tr/contents/102/icerik/42766/ÖN%20LİSANS%20VE%20LİSANS%20EĞİTİM-ÖĞRETİM%20VE%20SINAV%20YÖNETMELİĞİ_638060107236269956.pdf)
- Akademik takvim

https://webadmin.selcuk.edu.tr/contents/main/icerik/1035/2022-2023%20Bahar%20Yarıyılı%20Uzaktan%20Eğitim%20Genel%20Akademik%20Takvimi_03.03.2023_638134297636021211.pdf

- Uzaktan eğitim giriş sistemi
(<https://uzaktanogrenme2.selcuk.edu.tr>)
- Uzaktan sınav uygulama esasları
(<https://uzemegitim.selcuk.edu.tr/kilavuzlar/OgrenciSinavUygulamaEsaslari.pdf>)
- Öğrenci giriş sistemi
(<https://obis.selcuk.edu.tr>)

B.2.3. Öğrenci kabulü ve önceki öğrenmenin tanınması ve kredilendirilmesi

Fakültemizde öğrencilerin kabulü; ÖSYM tarafından her yıl uygulanan merkezi sınav ve ardından uygulanan öğrenci tercihleri sonucunda merkezi yerleştirme işlemi ile tamamlanmaktadır. Yükseköğretim Kurumlarında “Ön lisans ve Lisans Düzeyindeki Programlar Arasında Geçiş, Çift Anadal, Yan Dal ile Kurumlar Arası Kredi Transferi Yapılması Esaslarına İlişkin Yönetmelik” kapsamında; Üniversite Senatosunun belirlediği yönerge ve esaslar doğrultusunda merkezi yerleştirme sınavı puanıyla yatay geçiş ek madde-1, diğer yükseköğretim kurumlarından üniversitemizin eşdeğer programlarına kurumlar arası yatay geçiş başvuruları alınmakta ve değerlendirilmektedir. Eşdeğer düzeydeki programlara çift anadal, yan dal ile kurum içi yatay geçiş süreçleri, web sayfasında yayınlanan kılavuz ve duyurularla objektif olarak herkes açık bir şekilde yapılmaktadır. Uluslararasılaşma politikasına paralel hareketlilik destekleri, öğrenciyi teşvik, kolaylaştırıcı önlemler bulunmaktadır ve hareketlilikte kredi kaybı olmaması yönünde uygulamalar vardır. Önceki öğrenimin tanınması noktasında; öğrenci daha önce başka bir yükseköğretim kurumunda başarmış olduğu (Yatay Geçiş, Dikey Geçiş, Başka bir yükseköğretim kurumundan mezun olan) dersler için ilk kaydolduğu yarıyılın başında muafiyet talebinde bulunabilmektedir.

Olgunluk Düzeyi

- 1- Birimde öğrenci kabulü, önceki öğrenmenin tanınması ve kredilendirilmesine ilişkin süreçler tanımlanmamıştır.
- 2- Birimde öğrenci kabulü, önceki öğrenmenin tanınması ve kredilendirilmesine ilişkin ilke, kural ve bağlı planlar bulunmaktadır.
- 3- Birimin genelinde planlar dahilinde uygulamalar bulunmaktadır.
- 4- Öğrenci kabulü, önceki öğrenmenin tanınması ve kredilendirilmesine ilişkin süreçler izlenmekte, iyileştirilmekte ve güncellemeler ilan edilmektedir.

5- *İçselleştirilmiş, sistematik, sürdürülebilir ve örnek gösterilebilir uygulamalar bulunmaktadır.*

Örnek Kanıtlar

- Ön lisans ve Lisans Düzeyindeki Programlar Arasında Geçiş, Çift Anadal, Yan Dal ile Kurumlar Arası Kredi Transferi Yapılması Esaslarına İlişkin Yönetmelik (<https://www.mevzuat.gov.tr/File/GeneratePdf?mevzuatNo=13948&mevzuatTur=KurumVeKurulusYonetmeligi&mevzuatTertip=5>)

B.2.4.Yeterliliklerin sertifikalandırılması ve diploma

Yeterliliklerin onayı, mezuniyet koşulları ve mezuniyet karar süreçleri Selçuk Üniversitesi Ön Lisans ve Lisans Eğitim-Öğretim ve Sınav Yönetmeliği'nde açık, anlaşılır, kapsamlı ve tutarlı şekilde tanımlanmış ve kamuoyu ile paylaşılmıştır. Sertifikalandırma ve diploma işlemleri bu tanımlı sürece uygun olarak yürütülmektedir.

Olgunluk Düzeyi

- 1- Birimde diploma onayı ve diğer yeterliliklerin sertifikalandırılmasına ilişkin süreçler tanımlanmamıştır.
- 2- *Birimde diploma onayı ve diğer yeterliliklerin sertifikalandırılmasına ilişkin kapsamlı, tutarlı ve ilan edilmiş ilke, kural ve süreçler bulunmaktadır.*
- 3- Birimin genelinde diploma onayı ve diğer yeterliliklerin sertifikalandırılmasına ilişkin uygulamalar bulunmaktadır. Uygulamalar izlenmekte ve tanımlı süreçler iyileştirilmektedir.
- 4- İçselleştirilmiş, sistematik, sürdürülebilir ve örnek gösterilebilir uygulamalar bulunmaktadır.

Örnek Kanıtlar

- Selçuk Üniversitesi Ön Lisans ve Lisans Eğitim-Öğretim ve Sınav Yönetmeliği (https://webadmin.selcuk.edu.tr/contents/102/icerik/42766/ÖN%20LİSANS%20VE%20LİSANS%20EĞİTİM-ÖĞRETİM%20VE%20SINAV%20YÖNETMELİĞİ_638060107236269956.pdf)

B.3. Öğrenme Kaynakları ve Akademik Destek Hizmetleri

Fakültemiz, hedeflediği nitelikli mezun yeterliliklerine ulaşmak ve eğitim-öğretim faaliyetlerini yürütmek için uygun altyapıya, kaynaklara ve ortamlara sahiptir. Öğrenme olanakları tüm öğrenciler için yeterli ve erişilebilir durumdadır. Fakültemizde, öğrencilerin akademik gelişimi ve kariyer planlamasına yönelik destek hizmetleri sağlanmaktadır.

B.3.1. Öğrenme ortamı ve kaynakları

Fakültemiz, eğitim-öğretim etkinliğini artırabilecek öğrenme ortamlarını yeterli ve uygun donanımına sahip olacak şekilde temin etmektedir. Fiziksel mekân kaynakları itibariyle birimimizde 11 adet sınıf, 3 adet bilgisayar laboratuvarı, 1 adet konferans salonu, 1 adet seminer odası ve 1 adet de kütüphane bulunmaktadır. Yaklaşık 4200 adet basılı kaynak ile kütüphanemiz, öğrencilerin mesleki ve kültürel gelişimlerine katkı sunmaktadır. Uzaktan eğitimde hem öğrencilerin hem de öğretim elemanlarının sisteme kolaylıkla erişebilmeleri, sisteme erişimde zorluk yaşamamaları için kullanım kılavuzu ve videolar oluşturulmuş, söz konusu kaynaklar Selçuk Üniversitesi Uzaktan Eğitim Sistemi üzerinden ilgililere ulaştırılmıştır. Haftalık ders içerikleri video, sunum ve ders notu gibi materyallerle hem senkron hem de asenkron olarak desteklenmektedir. Ayrıca uzaktan eğitimde; öğretimin niteliğinin artırılmasında eğitmenlere sistem kullanımı, etkili materyal tasarımı, ölçme ve değerlendirme gibi konularda çeşitli eğitimler verilmektedir.

Olgunluk Düzeyi

- 1- Birimin eğitim öğretim faaliyetlerini sürdürebilmek için yeterli kaynağı bulunmamaktadır.
- 2- Birimin eğitim-öğretim faaliyetlerini sürdürebilmek için uygun nitelik ve nicelikte öğrenme kaynaklarının (sınıf, laboratuvar, stüdyo, öğrenme yönetim sistemi, basılı/e-kaynak ve materyal, insan kaynakları vb.) oluşturulmasına yönelik planları vardır.
- 3- Birimin genelinde öğrenme kaynaklarının yönetimi alana özgü koşullar, erişilebilirlik ve birimler arası denge gözetilerek gerçekleştirilmektedir.
- 4- *Öğrenme kaynaklarının geliştirilmesine ve kullanımına yönelik izleme ve iyileştirilme yapılmaktadır.*
- 5- İçselleştirilmiş, sistematik, sürdürülebilir ve örnek gösterilebilir uygulamalar bulunmaktadır.

Örnek Kanıtlar

- Fakülte kütüphanesi ([Ek 5](#))
- Bilgisayar laboratuvarları ([Ek 6](#))
- Selçuk Üniversitesi uzaktan eğitim sistemi (<https://uzaktanogrenme1.selcuk.edu.tr>)
- Uzaktan eğitim uygulama ve araştırma merkezi web sayfasında yer alan kullanım kılavuzu ve videolar

https://selcuk.edu.tr/Birim/arastirma-ve-uygulama-merkezleri/uzaktan_egitim_uyg_ve_ars_mrksz/2105/kilavuzlar/47486

B.3.2. Akademik destek hizmetleri

Fakültemizde, öğrencinin akademik gelişimini takip eden, yön gösteren, akademik sorunlarına ve kariyer planlamasına destek olan bir danışman akademisyen bulunmaktadır. Öğrencilerin danışmanlarına erişimi kolaydır ve çeşitli erişimi olanakları (yüz yüze, çevrimiçi) bulunmaktadır. Ayrıca Üniversitemiz bünyesinde psikolojik danışmanlık ve kariyer merkezi hizmetleri vardır, erişilebilirdir ve öğrencilerin bilgisine sunulmuştur.

Olgunluk Düzeyi

- 1- Birimde öğrencilerin akademik gelişimi ve kariyer planlamasına yönelik destek hizmetleri bulunmamaktadır.
- 2- Birimde öğrencilerin akademik gelişimi ve kariyer planlaması süreçlerine ilişkin tanımlı ilke ve kurallar bulunmaktadır.
- 3- Birimde öğrencilerin akademik gelişim ve kariyer planlamasına yönelik destek hizmetleri tanımlı ilke ve kurallar dahilinde yürütülmektedir.
- 4- *Birimde öğrencilerin akademik gelişimi ve kariyer planlamasına ilişkin uygulamalar izlenmekte ve öğrencilerin katılımıyla iyileştirilmektedir.*
- 5- İçselleştirilmiş, sistematik, sürdürülebilir ve örnek gösterilebilir uygulamalar bulunmaktadır.

Örnek Kanıtlar

- Selçuk Üniversitesi Ön Lisans ve Lisans Eğitim-Öğretim ve Sınav Yönetmeliği (https://webadmin.selcuk.edu.tr/contents/102/icerik/42766/ÖN%20LİSANS%20VE%20LİSANS%20EĞİTİM-ÖĞRETİM%20VE%20SINAV%20YÖNETMELİĞİ_638060107236269956.pdf)
- İşletme bölümü akademik danışmanlık bölüm başkanlığı kararı ([07.09.2022 tarih ve E.355190 sayılı yazı](#))
- Maliye bölümü akademik danışmanlık bölüm başkanlığı kararı ([12.07.2021 tarih ve 51746934-100/95 sayılı yazı](#))
- İş akış şeması bilgilerinin yer aldığı web sayfası (https://webadmin.selcuk.edu.tr/contents/041/icerik/42945/Akşehir_İİBF_İş_Akış_Şeması_637944332263890547.pdf)
- Görev tanımları bilgisinin yer aldığı web sayfası

(https://webadmin.selcuk.edu.tr/contents/041/icerik/42942/Görev%20Tanımları_637944331031312022.pdf)

- Selçuk Üniversitesi öğrenci danışma merkezi yönergesi

(https://webadmin.selcuk.edu.tr/contents/102/icerik/42767/ÖĞRENCİ%20DANIŞMA%20MERKEZİ%20YÖNERGESİ_638022857795771339.pdf)

B.3.3. Tesis ve altyapılar

Üniversitemize ve KYK'ya ait tesis ve altyapılar (yurt, teknoloji donanımlı çalışma alanları; sağlık, ulaşım, bilişim hizmetleri, uzaktan eğitim altyapısı) ihtiyaca uygun nitelik ve niceliktedir, erişilebilirdir ve öğrencilerin bilgisine/kullanımına sunulmuştur. Tesis ve altyapıların kullanımı izlenmektedir.

Akşehir İktisadi ve İdari Bilimler Fakültesi binası Kozağaç mahallesinde yer alan yerleşke içerisinde bulunmaktadır. Kız ve erkek KYK yurtlarına yürüme mesafesinde olan Fakültemiz önünden halk otobüsleri ile şehir merkezine kısa süre içerisinde ulaşım imkânı vardır.

Mevcut binamız idari bölüm ve derslikler olmak üzere iki ayrı bloktan oluşmakta ve her iki blok arasında da bir geçiş bağlantısı yer almaktadır. Toplam kullanım alanı 6.000 m² olan binamızda 11 adet derslik, 3 adet bilgisayar laboratuvarı, 1 adet seminer salonu, 1 adet toplantı odası ve 1 adet de içerisinde yaklaşık 50 kişilik çalışma masalarının yer aldığı kütüphane bulunmaktadır. Ayrıca akademik ve sosyal etkinlikler için kullanılmak üzere 1 adet konferans salonu mevcuttur. Akademik personel için her biri 28 m² olan toplam 14 adet ve idari personel için de her biri 20 m² büyüklüğünde toplam 11 adet çalışma ofisi yer almaktadır.

Olgunluk Düzeyi

- 1- Birimde uygun nitelik ve nicelikte tesisler ve altyapı bulunmamaktadır.
- 2- Birimde uygun nitelik ve nicelikte tesis ve altyapının (yemekhane, yurt, sağlık, kütüphane, ulaşım, bilgi ve iletişim altyapısı, uzaktan eğitim altyapısı vb.) kurulmasına ve kullanımına ilişkin planlamalar bulunmaktadır.
- 3- Birimin genelinde tesis ve altyapı erişilebilirdir ve bunlardan fırsat eşitliğine dayalı olarak yararlanılmaktadır.
- 4- *Tesis ve altyapının kullanımı izlenmekte ve ihtiyaçlar doğrultusunda iyileştirilmektedir.*
- 5- İçselleştirilmiş, sistematik, sürdürülebilir ve örnek gösterilebilir uygulamalar bulunmaktadır.

Örnek Kanıtlar

- 2022 yılı faaliyet raporu ([23.01.2023 tarih ve E.448177 sayılı yazı](#))

B.3.4. Dezavantajlı gruplar

Fakültemiz, mekânsal erişilebilirlik konusunda bayrak almak üzere iyileştirmeler yapmayı sürdürmektedir. Dezavantajlı, kırılğan ve az temsil edilen grupların (engelli, yoksul, azınlık, göçmen vb.) eğitim olanaklarına erişimi eşitlik, hakkaniyet, çeşitlilik ve kapsayıcılık gözetilerek sağlanmaktadır. Fakülte içerisinde ihtiyaçlar doğrultusunda bazı engelsiz üniversite uygulamaları bulunmaktadır. Bu grupların eğitim olanaklarına erişimi izlenmekte ve geri bildirimleri doğrultusunda iyileştirilmektedir.

Fakültemizde 1 engelli öğrenci bulunmaktadır. Engelli öğrencimiz için Engelli Öğrenci Birimi Koordinatörlüğü tarafından destek sağlanmakta ve organizasyon yapılmaktadır. Ulusal ve uluslararası mevzuatta bu hususa yönelik gerekli düzenlemeler yapılmış olup bu düzenlemelere uygun çalışmalar yürütülmektedir.

Fakültemizdeki bir öğrencinin engeli nedeniyle bir dersin yükümlülüklerini yerine getiremediği hallerde öğrencinin talebi, danışmanının ve ilgili yönetim kurulunun kararıyla kolaylaştırıcı düzenlemeler yapılabilmektedir. Engelli öğrenciler için engel durumuna göre sınav ve gözetmen görevlendirmeleri de yapılmaktadır.

Olgunluk Düzeyi

- 1- Birimde dezavantajlı grupların eğitim olanaklarına erişimine ilişkin planlamalar bulunmamaktadır.
- 2- Dezavantajlı grupların eğitim olanaklarına nitelikli ve adil erişimine ilişkin planlamalar bulunmaktadır.
- 3- Dezavantajlı grupların eğitim olanaklarına erişimine ilişkin uygulamalar yürütülmektedir.
- 4- *Dezavantajlı grupların eğitim olanaklarına erişimine yönelik uygulamalar izlenmekte ve dezavantajlı grupların görüşleri de alınarak iyileştirilmektedir.*
- 5- İçselleştirilmiş, sistematik, sürdürülebilir ve örnek gösterilebilir uygulamalar bulunmaktadır.

Örnek Kanıtlar

- Kat planları ([Ek 7](#))
- Bina dışındaki engelli asansörleri ([Ek 8](#))
- Kısmi zamanlı öğrenci başvuru duyurusu ([Ek 9](#))
- Engelli Öğrenci Birimi Koordinatörlüğü web sayfasında yer alan ulusal ve uluslararası mevzuatlar

(https://selcuk.edu.tr/Birim/koordinatörlükler/engelli_ogrenci/2116#!)

B.3.5. Sosyal, kültürel, sportif faaliyetler

Fakültemiz yerleşkesi, öğrencilerin bazı sportif faaliyetleri gerçekleştirebilmesine olanak tanıyan fiziki altyapıya sahiptir. Yerleşke içerisinde 2 adet halı saha, 1 adet basketbol ve voleybol sahası bulunmaktadır. Ayrıca öğrenciler takımlar oluşturularak, Üniversitemizin düzenlemiş olduğu spor turnuvalarına katılım sağlamaktadır. Sosyal ve kültürel etkinliklerden sorumlu Dekan Yardımcısı'nın koordinatörlüğünde isteğe bağlı olarak öğrenciler sosyal sorumluluk projelerinde ve kültürel aktivitelerde de aktif rol almaktadırlar. Gerçekleştirilen faaliyetler izlenmekte, ihtiyaçlar doğrultusunda iyileştirilmektedir.

Olgunluk Düzeyi

- 1- Birimde uygun nitelik ve nicelikte sosyal, kültürel ve sportif faaliyet olanakları bulunmamaktadır.
- 2- Sosyal, kültürel ve sportif faaliyet olanaklarının yaratılmasına ilişkin planlamalar bulunmaktadır.
- 3- Birimin genelinde sosyal, kültürel ve sportif faaliyetler erişilebilirdir ve bunlardan fırsat eşitliğine dayalı olarak yararlanılmaktadır.
- 4- *Sosyal, kültürel ve sportif faaliyet mekanizmaları izlenmekte, ihtiyaçlar/talepler doğrultusunda faaliyetler çeşitlendirilmekte ve iyileştirilmektedir.*
- 5- İçselleştirilmiş, sistematik, sürdürülebilir ve örnek gösterilebilir uygulamalar bulunmaktadır.

Örnek Kanıtlar

- Selçuk Üniversitesi spor şenlikleri turnuva eşleştirme programları ([25.04.2022 tarih ve E.276172 sayılı yazı](#))
- İzleme ve değerlendirme raporları ([22.08.2022 tarih ve E.344181 sayılı yazı ile 16.01.2023 tarih ve E.444963 sayılı yazı](#))

B.4. Öğretim Kadrosu

Fakültemizde, öğretim elemanlarının işe alınması, atanması, yükseltilmesi ve ders görevlendirmesi ile ilgili tüm süreçlerde adaletli olma ve açıklık ilkeleri benimsenmektedir. Hedeflenen nitelikli mezun yeterliliklerine ulaşmak amacıyla, öğretim elemanlarının eğitim-öğretim yetkinliklerini sürekli geliştirmek için olanaklar sunulmaktadır.

B.4.1. Atama, yükseltme ve görevlendirme kriterleri

Öğretim elemanı atama, yükseltme ve görevlendirme süreç ve kriterleri belirlenmiş ve kamuoyuna açıktır. İlgili süreç ve kriterler akademik liyakati gözetip, fırsat eşitliğini sağlayacak

niteliktedir. Uygulamanın kriterlere uygun olduğu kanıtlanmaktadır. Öğretim elemanı ders yükü ve dağılım dengesi şeffaf olarak paylaşılır.

Fakültemiz bölümleri öncelikli ihtiyaç duydukları öğretim üyesi ve araştırma görevlisi kadrolarına ilişkin taleplerini kurul kararları alarak Dekanlığa bildirmekte ve söz konusu talepler bölümlerden geldiği şekliyle Personel Daire Başkanlığına gönderilmektedir.

Olgunluk Düzeyi

- 1- Birimin atama, yükseltme ve görevlendirme süreçleri tanımlanmamıştır.
- 2- Birimin atama, yükseltme ve görevlendirme kriterleri tanımlanmış; ancak planlamada alana özgü ihtiyaçlar irdelenmemiştir.
- 3- *Birimin tüm alanlar için tanımlı ve paydaşlarca bilinen atama, yükseltme ve görevlendirme kriterleri uygulanmakta ve karar almalarda (eğitim-öğretim kadrosunun işe alınması, atanması, yükseltilmesi ve ders görevlendirmeleri vb.) kullanılmaktadır.*
- 4- Atama, yükseltme ve görevlendirme uygulamalarının sonuçları izlenmekte ve izlem sonuçları değerlendirilerek önlemler alınmaktadır.
- 5- İçselleştirilmiş, sistematik, sürdürülebilir ve örnek gösterilebilir uygulamalar bulunmaktadır.

Örnek Kanıtlar

- 2547 sayılı Yükseköğretim Kanunu ile Öğretim Üyeliğine Yükseltme ve Atanma Yönetmeliği
(<https://www.resmigazete.gov.tr/eskiler/2018/06/20180612-6.htm>)
- Selçuk Üniversitesi Öğretim Üyeliği Kadrolarına Atanma ve Yükseltme Kriterleri Yönergesi
(<https://webadmin.selcuk.edu.tr/Contents/Mevzuat/yonergeler/Selcuk%20Üniversitesi%20Öğretim%20Üyeliği%20Kadrolarına%20Atanma%20ve%20Yükseltme%20Kriterleri%20Yönergesi.pdf>)
- Devlet Yükseköğretim Kurumlarında Öğretim Elemanı Norm Kadrolarının Belirlenmesine ve Kullanılmasına İlişkin Yönetmelikte Değişiklik Yapılmasına Dair Yönetmelik
(<https://www.mevzuat.gov.tr/File/GeneratePdf?mevzuatNo=27923&mevzuatTur=KurumVeKurulusYonetmeligi&mevzuatTertip=5>)

B.4.2. Öğretim yetkinlikleri ve gelişimi

Fakültemize bağlı programlarda görev yapan öğretim üyelerine yönelik olarak uzaktan eğitim konusuna ilişkin Üniversitemizin UZEM Koordinatörlüğü tarafından çevrimiçi eğitimler

verilmiştir. Verilen bu eğitimlere tüm programlardaki öğretim elemanlarımızın katılmaları için bilgilendirme yapılmıştır. Ayrıca akademik personelin Cumhurbaşkanlığı Uzaktan Eğitim Kapısı üzerinden verilen eğitimlere katılımları teşvik edilmektedir.

Olgunluk Düzeyi

- 1- Birimde öğretim elemanlarının öğretim yetkinliğini geliştirmek üzere planlamalar bulunmamaktadır.
- 2- Birimin öğretim elemanlarının; öğrenci merkezli öğrenme, uzaktan eğitim, ölçme değerlendirme, materyal geliştirme ve kalite güvencesi sistemi gibi alanlardaki yetkinliklerinin geliştirilmesine ilişkin planlar bulunmaktadır.
- 3- Birimin genelinde öğretim elemanlarının öğretim yetkinliğini geliştirmek üzere uygulamalar vardır.
- 4- *Öğretim yetkinliğini geliştirme uygulamalarından elde edilen bulgular izlenmekte ve izlem sonuçları öğretim elemanları ile birlikte irdelenerek önlemler alınmaktadır.*
- 5- İçselleştirilmiş, sistematik, sürdürülebilir ve örnek gösterilebilir uygulamalar bulunmaktadır

Örnek Kanıtlar

- Uzaktan eğitim uygulama ve araştırma merkezi web sayfasında yer alan kullanım kılavuzu ve videolar
- (https://selcuk.edu.tr/Birim/arastirma-ve-uygulama-merkezleri/uzaktan_egitim_uyg_ve_ars_mr kz/2105/kilavuzlar/47486)

B.4.3. Eğitim faaliyetlerine yönelik teşvik ve ödüllendirme

Fakültemizde YÖK tarafından verilen akademik teşvik dışında eğitim faaliyetlerine yönelik ayrı bir teşvik etme ve ödüllendirme sistemi uygulanmamaktadır. Akademik teşvik için Üniversitemiz, her yıl düzenli olarak web sitesinde ilgili başvuru yılına ait gerekli duyuruları yapmakta ve resmi yazı ile birimlere bildirmektedir. Bu kapsamda, akademik teşvik başvuru ve değerlendirme süreçlerine ilişkin resmi yazılar Fakültemiz tarafından EBYS sistemi üzerinden tüm öğretim üyeleri ve araştırma görevlilerine bildirilmektedir.

Olgunluk Düzeyi

- 1- Öğretim kadrosuna yönelik teşvik ve ödüllendirilme mekanizmaları bulunmamaktadır.
- 2- Teşvik ve ödüllendirme mekanizmalarının; yetkinlik temelli, adil ve şeffaf biçimde oluşturulmasına yönelik planlar bulunmaktadır.
- 3- *Teşvik ve ödüllendirme uygulamaları birim geneline yayılmıştır.*
- 4- Teşvik ve ödül uygulamaları izlenmekte ve iyileştirilmektedir.

5- İselleřtirilmiř, sistematik, srdrlebilir ve rnek gsterilebilir uygulamalar bulunmaktadır.

rnek Kanıtlar

- Akademik Teřvik Bařvuru Takvimi ([Ek 10](#))
- Akademik Teřvik deneęi Nihai Sonular Yazısı
(https://webadmin.selcuk.edu.tr/contents/akademik__tesvik__birimi/duyuruG/10428/2023%20YILI%20AKADEMİK%20TEřVİK%20NİHAİ%20PUAN%20LİSTESİ_638121334013518738.pdf)

C. ARAŞTIRMA VE GELİŞTİRME

C.1. Araştırma Süreçlerinin Yönetimi ve Araştırma Kaynakları

Fakültemizde araştırma faaliyetleri, stratejik plan çerçevesinde belirlenen akademik öncelikler ile yerel, bölgesel ve ulusal kalkınma hedefleriyle uyumlu, değer üretebilen ve toplumsal faydaya dönüştürülebilen biçimde yönetilmektedir. Bu faaliyetler için uygun fiziki altyapı mevcuttur.

C.1.1. Araştırma süreçlerinin yönetimi

Fakültemizin araştırma ve geliştirmeye yönelik amaçları ve bu amaçları gerçekleştirmeye yönelik hedefleri Fakülte Kalite Komisyonu tarafından belirlenmiş ve Stratejik Plan'da ifade edilmiştir. Söz konusu hedeflerin gerçekleştirilmesinde öğretim elemanlarının bilimsel araştırma ve yayın faaliyetleri merkezi bir konuma sahiptir. Bu doğrultuda hem ulusal hem de uluslararası düzeyde gerçekleştirilen bilimsel faaliyetlerin nitelik ve nicelik yönünden geliştirilmesine önem verilmekte ve öğretim elemanları tarafından benimsenmektedir. Ancak Fakültemiz bünyesinde araştırma ve geliştirme faaliyetlerinde bulunan ayrı bir birim ya da merkez bulunmamaktadır. Buna karşılık öğretim üyelerinin ve araştırma görevlilerinin bilimsel çalışmalarını yürütmek üzere ihtiyaç duyduğu araştırma izni, görevlendirme ve etik kurul gibi resmi süreçlerde destek sağlanmaktadır. Diğer taraftan Fakültemiz, iç paydaşların araştırma faaliyetlerine katılımına önem vermektedir. Dolayısıyla öğrencilerimizin proje yazma konusunda teşvik edilmesine yönelik olarak bitirme projesi dersleri verilmektedir.

Olgunluk Düzeyi

- 1- Birimde araştırma süreçlerinin yönetimi ve organizasyonel yapısına ilişkin bir planlama bulunmamaktadır.
- 2- Birimin araştırma süreçlerinin yönetimi ve organizasyonel yapısına ilişkin yönlendirme ve motive etme gibi hususları dikkate alan planlamaları bulunmaktadır.
- 3- Birimin genelinde araştırma süreçlerin yönetimi ve organizasyonel yapısı birimsel tercihler yönünde uygulanmaktadır.
- 4- *Birimde araştırma süreçlerinin yönetimi ve organizasyonel yapısının işlerliği ile ilişkili sonuçlar izlenmekte ve önlemler alınmaktadır.*
- 5- İçselleştirilmiş, sistematik, sürdürülebilir ve örnek gösterilebilir uygulamalar bulunmaktadır.

Örnek Kanıtlar

- Fakülte stratejik planı ([Ek 1](#))
- Etik Kurul süreçlerine ilişkin bilgilerin yer aldığı web sayfası

(https://selcuk.edu.tr/Birim/fakulteler/aksehir_iktisadi_ve_idari_bilimler_fakultesi/1812/etik-kurul/43132)

C.1.2. İç ve dış kaynaklar

Fakültemizin fiziki ve teknik kaynakları; misyon, hedef ve stratejileriyle uyumlu şekilde geliştirilmeye çalışılmaktadır. Yaklaşık 4200 basılı kaynağa sahip Fakülte kütüphanemiz, öğretim üyeleri ve öğrencilerden gelen talepler doğrultusunda zenginleştirilmeye çalışılmaktadır. Çalışma ofisleri, öğretim elemanlarımızın araştırma yapmalarına olanak sağlayacak fiziki ve teknik araçlar ile donatılmaktadır. Ancak araştırma faaliyetlerinin desteklenmesine yönelik Fakültemizin mali kaynakları olmadığı için, öğretim elemanları Üniversitemizin Bilimsel Araştırma Projeleri Koordinatörlüğü tarafından tahsis edilen çeşitli kaynaklardan faydalanabilmektedir. Misyon ve hedeflerle uyumlu olarak üniversite dışı kaynaklara yönelim de Üniversitemiz tarafından desteklenmektedir. Bu amaçla çalışan destek birimleri ve yöntemleri tanımlıdır ve araştırmacılarca iyi bilinir.

Olgunluk Düzeyi

- 1- Birimin araştırma ve geliştirme faaliyetlerini sürdürebilmesi için yeterli kaynağı bulunmamaktadır.
- 2- Birimin araştırma ve geliştirme faaliyetlerini sürdürebilmek için uygun nitelik ve nicelikte fiziki, teknik ve mali kaynakların oluşturulmasına yönelik planları bulunmaktadır.
- 3- Birim araştırma ve geliştirme kaynaklarını araştırma stratejisi ve birimler arası dengeyi gözeterek yönetmektedir.
- 4- Birimde araştırma kaynaklarının yeterliliği ve çeşitliliği izlenmekte ve iyileştirilmektedir.
- 5- İçselleştirilmiş, sistematik, sürdürülebilir ve örnek gösterilebilir uygulamalar bulunmaktadır.

Örnek Kanıtlar

- Fakülte kütüphanesi ([Ek 5](#))
- 2022 yılı faaliyet raporu ([23.01.2023 tarih ve E.448177 sayılı yazı](#))
- Selçuk Üniversitesi Bilimsel Araştırma Projeleri Koordinatörlüğü Yönergesi (<http://bapotomasyon.selcuk.edu.tr/index.php?act=guest&act2=sayfa&id=15>)

C.1.3. Doktora programları ve doktora sonrası imkanlar

Fakültemizin doktora programı ve doktora sonrası imkanları bulunmamaktadır.

Olgunluk Düzeyi

- 1- *Birimin doktora programı ve doktora sonrası imkanları bulunmamaktadır.*
- 2- Birimin araştırma politikası, hedefleri ve stratejileri ile uyumlu doktora programı ve doktora sonrası imkanlarına ilişkin planlamalar bulunmaktadır.
- 3- Birimde araştırma politikası, hedefleri ve stratejileri ile uyumlu ve destekleyen doktora programları ve doktora sonrası imkanlar yürütülmektedir.
- 4- Birimde doktora programları ve doktora sonrası imkanlarının çıktıları düzenli olarak izlenmekte ve iyileştirilmektedir.
- 5- İçselleştirilmiş, sistematik, sürdürülebilir ve örnek gösterilebilir uygulamalar bulunmaktadır.

C.2. Araştırma Yetkinliği, İş birlikleri ve Destekler

Fakültemiz, öğretim elemanları ve araştırmacıların bilimsel araştırma yetkinliğini sürdürmek ve iyileştirmek için olanaklar (eğitim, iş birlikleri, destekler vb.) sunmaktadır.

C.2.1. Araştırma yetkinlikleri ve gelişimi

Fakültemizde 2022 yılı itibariyle doktora derecesine sahip araştırmacı sayısı toplamı 9'dur. Bu araştırmacıların bölümlere göre dağılımı; 2 İktisat, 4 İşletme ve 3 Maliye şeklindedir. Bilimsel araştırma yetkinliğini iyileştirmeleri için öğretim elemanlarına araştırma izni ve görevlendirme gibi resmi süreçlerde destek sağlanmaktadır. Ayrıca istatistik ve ekonometri alanındaki uygulamalı yöntemlerin pekiştirilmesi ve/veya kazandırılması için öğretim elemanlarına eğitim programları ile bilgilendirmeler yapılmaktadır. Bu kapsamdaki faaliyetlerin Fakültemizde de gerçekleştirilmesine yönelik planlar bulunmaktadır.

Olgunluk Düzeyi

- 1- Birimde, öğretim elemanlarının araştırma yetkinliğinin geliştirilmesine yönelik mekanizmalar bulunmamaktadır.
- 2- *Birimde, öğretim elemanlarının araştırma yetkinliğinin geliştirilmesine yönelik planlar bulunmaktadır.*
- 3- Birimin genelinde öğretim elemanlarının araştırma yetkinliğinin geliştirilmesi ne yönelik uygulamalar yürütülmektedir.
- 4- Birimde, öğretim elemanlarının araştırma yetkinliğinin geliştirilmesine yönelik uygulamalar izlenmekte ve izlem sonuçları öğretim elemanları ile birlikte değerlendirilerek önlemler alınmaktadır.
- 5- İçselleştirilmiş, sistematik, sürdürülebilir ve örnek gösterilebilir uygulamalar bulunmakta

Örnek Kanıtlar

- Öğretim elemanı görevlendirme yazısı örneği ([14.09.2022 tarih ve E.358340 sayılı yazı](#))
- 2022 yılı faaliyet raporu ([23.01.2023 tarih ve E.448177 sayılı yazı](#))

C.2.2. Ulusal ve uluslararası ortak programlar ve ortak araştırma birimler

Fakültemizde disiplinlerarası bir yüksek lisans programının açılmasına yönelik başvuru gerçekleştirilmiştir. Fakültemizde, öğretim elemanlarının ulusal ve uluslararası bilimsel araştırmalarının nicelik ve nitelik yönünden artırılmasına yönelik tamamlanan ve devam eden çalışmalar bulunmaktadır. Fakültemiz öğretim elemanlarının 2022 yılında gerçekleştirmiş olduğu SCI/SCI-Exp/SSCI/AHCI kapsamındaki dergilerde 2 adet, ESCI kapsamında taranan dergilerde 1 adet, diğer uluslararası indekslerde taranan dergilerde 1 adet, ULAKBİM tarafından taranan dergilerde 2 adet, ulusal hakemli dergilerde ise 1 adet araştırma makalesinin bulunduğu görülmüştür. Ayrıca uluslararası yayınevleri tarafından yayımlanmış 1 adet kitap editörlüğü, 16 adet kitapta bölüm yazarlığı ve 4 adet de ulusal yayınevleri tarafından yayımlanmış kitapta bölüm yazarlığı bulunmaktadır. Buna ilave olarak uluslararası bilimsel toplantılarda sunulan 23 adet ve ulusal bilimsel toplantılarda sunulan 4 adet bildiri vardır. Fakültemizin uluslararası görünürlüğünü artırmak amacıyla 2022 yılında I. Uluslararası Turizm, Ekonomi ve İşletme Kongresi (INTCONTEB'22) gerçekleştirilmiştir. Erasmus programı çerçevesinde 1 araştırma görevlimiz eğitim görmek amacıyla kabul almıştır.

Olgunluk Düzeyi

- 1- Birimde ulusal ve uluslararası düzeyde ortak programlar ve ortak araştırma birimleri oluşturma yönünde mekanizmalar bulunmamaktadır.
- 2- *Birimde ulusal ve uluslararası düzeyde ortak programlar ve ortak araştırma birimleri ile araştırma ağlarına katılım ve iş birlikleri kurma gibi çoklu araştırma faaliyetlerine yönelik planlamalar ve mekanizmalar bulunmaktadır.*
- 3- Birimin genelinde ulusal ve uluslararası düzeyde ortak programlar ve ortak araştırma faaliyetleri yürütülmektedir.
- 4- Birimde ulusal ve uluslararası düzeyde birim içi ve birimler arası ortak programlar ve ortak araştırma faaliyetleri izlenmekte ve ilgili paydaşlarla değerlendirilerek iyileştirilmektedir.
- 5- İçselleştirilmiş, sistematik, sürdürülebilir ve örnek gösterilebilir uygulamalar bulunmaktadır.

Örnek Kanıtlar

- Maliye bölümünün disiplinlerarası tezli yüksek lisans programı açılmasına ilişkin teklif yazısı ([04.11.2022 tarih ve E.398822 sayılı yazı](#))

- 2022 yılı faaliyet raporu ([23.01.2023 tarih ve E.448177 sayılı yazı](#))
- I. Uluslararası Turizm, Ekonomi ve İşletme Kongresi (INTCONTEB'22) bilgilerinin yer aldığı web sayfası (<https://icteb22.selcuk.edu.tr>)

C.3. Araştırma Performansı

Fakültemizde, araştırma faaliyetleri verilere dayalı ve periyodik olarak ölçülmekte, değerlendirilmekte ve sonuçlar yayımlanmaktadır. Elde edilen bulgular, Fakültemizin araştırma ve geliştirme performansının periyodik olarak gözden geçirilmesi ve sürekli iyileştirilmesi için kullanılmaktadır.

C.3.1. Araştırma performansının izlenmesi ve değerlendirilmesi

Fakültemizde araştırma performansının izlenmesi ve değerlendirilmesine yönelik olarak araştırma faaliyetleri 6 aylık periyotlar halinde izlenir, raporlanır, hedeflerle karşılaştırılır ve sapmaların nedenleri irdelenir. Bölüm toplantılarında bölümün bilimsel faaliyetlerine ilişkin değerlendirmeler yapılmakta bir sonraki dönem için planlama yapılmaktadır.

Ölçülme Düzeyi

- 1- Birimde araştırma performansının izlenmesine ve değerlendirmesine yönelik mekanizmalar bulunmamaktadır.
- 2- Birimde araştırma performansının izlenmesine ve değerlendirmesine yönelik ilke, kural ve göstergeler bulunmamaktadır.
- 3- Birimin genelinde araştırma performansını izlemek ve değerlendirmek üzere oluşturulan mekanizmalar kullanılmaktadır.
- 4- *Birimde araştırma performansı izlenmekte ve ilgili paydaşlarla değerlendirilerek iyileştirilmektedir.*
- 5- İçselleştirilmiş, sistematik, sürdürülebilir ve örnek gösterilebilir uygulamalar bulunmaktadır.

Örnek Kanıtlar

- İzleme ve değerlendirme raporları ([22.08.2022 tarih ve E.344181 sayılı yazı ile 16.01.2023 tarih ve E.444963 sayılı yazı](#))

C.3.2. Öğretim elemanı/araştırmacı performansının değerlendirilmesi

Üniversitemiz akademik teşvik ödül yönetmeliği kapsamında, her takvim yılı başında akademik personelin bir önceki akademik yıla ait araştırma geliştirme etkinliklerine yönelik yaptığı çalışmaların raporlanması bir ölçme aracı olarak kullanılmaktadır. Fakültemizin araştırma ve

performans izlenmesine yönelik faaliyetlerinin değerlendirilmesi izleme ve değerlendirme raporları ve birim faaliyet raporlarında gerçekleştirilmektedir.

Olgunluk Düzeyi

- 1- Birimde öğretim elemanlarının araştırma performansının izlenmesine ve değerlendirmesine yönelik mekanizmalar bulunmamaktadır.
- 2- Birimde öğretim elemanlarının araştırma performansının izlenmesine ve değerlendirmesine yönelik ilke, kural ve göstergeler bulunmaktadır.
- 3- Birimin genelinde öğretim elemanlarının araştırma geliştirme performansını izlemek ve değerlendirmek üzere oluşturulan mekanizmalar kullanılmaktadır.
- 4- *Öğretim elemanlarının araştırma geliştirme performansı izlenmekte ve öğretim elemanları ile birlikte değerlendirilerek iyileştirilmektedir.*
- 5- İçselleştirilmiş, sistematik, sürdürülebilir ve örnek gösterilebilir uygulamalar bulunmaktadır.

Örnek Kanıtlar

- 2022 yılı faaliyet raporu ([23.01.2023 tarih ve E.448177 sayılı yazı](#))
- İzleme ve değerlendirme raporları ([22.08.2022 tarih ve E.344181 sayılı yazı ile 16.01.2023 tarih ve E.444963 sayılı yazı](#))
- Akademik teşvik başvuru işlemleri kılavuzu ([04.01.2023 tarih ve E-77404935-108.04-436880 sayılı yazı](#))
- Akademik teşvik ödeneği başvurularında sunulacak belgelere dair kılavuz ([04.01.2023 tarih ve E-77404935-108.04-436880 sayılı yazı](#))

D. TOPLUMSAL KATKI

D.1. Toplumsal Katkı Süreçlerinin Yönetimi ve Toplumsal Katkı Kaynakları

Fakültemiz, toplumsal katkı faaliyetlerini stratejik amaçları ve hedefleri doğrultusunda yönetmektedir. Bu faaliyetler için fakültemiz uygun fiziki altyapı olanaklarına sahiptir.

D.1.1. Toplumsal katkı süreçlerinin yönetimi

Fakültemizin toplumsal katkı politikası üniversitemizin misyon ve vizyonu ile uyum içindedir. Fakültemiz ile Akşehir Meslek Yüksekokulu tarafından ortaklaşa düzenlenen I. Uluslararası Turizm, Ekonomi ve İşletme Kongresi (INTCONTEB'22) aracılığıyla toplumsal faydaya dönüştürülebilecek çıktılar üreten sempozyum serisinin ilki gerçekleştirilmiştir.

Akşehir Ticaret ve Sanayi Odası ile Selçuk Üniversitesi Rektörlüğü arasında imzalanan protokol çerçevesinde öğretim üyelerimiz tarafından iş dünyasının temsilcileri ve çalışanları başta olmak üzere toplumun farklı kesimindeki insanlarına eğitim desteği sunulmaktadır. Ayrıca Fakültemiz bünyesindeki Burs Komisyonu, Engelli Öğrenci Danışmanı, Sıfır Atık Sorumlusu toplumsal katkı süreçlerinin yönetiminde görev almakta ve toplumsal katkıyı geliştirmek için destek vermektedir

Olgunluk Düzeyi

- 1- Birimde toplumsal katkı süreçlerinin yönetimi ve organizasyonel yapısına ilişkin bir planlama bulunmamaktadır.
- 2- Birimin toplumsal katkı süreçlerinin yönetimi ve organizasyonel yapısına ilişkin planlamaları bulunmaktadır.
- 3- Birimin genelinde toplumsal katkı süreçlerinin yönetimi ve organizasyonel yapısı birimsel tercihler yönünde uygulanmaktadır.
- 4- *Birimde toplumsal katkı süreçlerinin yönetimi ve organizasyonel yapısının işlerliği ile ilişkili sonuçlar izlenmekte ve önlemler alınmaktadır.*
- 5- İçselleştirilmiş, sistematik, sürdürülebilir ve örnek gösterilebilir uygulamalar bulunmaktadır

Örnek Kanıtlar

- Selçuk Üniversitesi'nin misyon ve vizyon bilgilerinin yer aldığı web sayfası (<https://kalite.selcuk.edu.tr/Sayfa/2023-Misyon-Vizyon-7>)
- Uluslararası Turizm, Ekonomi ve İşletme Kongresi (INTCONTEB'22) bilgilerinin yer aldığı web sayfası (<https://ictab22.selcuk.edu.tr>)

D.1.2. Kaynaklar

Fakültemiz, toplumsal katkıya yönelik konferans, seminer, sempozyum, kongre vb. etkinlikleri gerçekleştirebilecek fiziki ve teknik altyapıya sahip olmakla birlikte fakülte bünyesinde bu faaliyetleri yürüten ayrıca bir araştırma veya uygulama merkezi bulunmamaktadır. Dolayısıyla fakültemizde toplumsal katkıya yönelik faaliyetler için ayrı bir bütçe bulunmamaktadır.

Olgunluk Düzeyi

- 1- Birimin toplumsal katkı faaliyetlerini sürdürebilmesi için yeterli kaynağı bulunmamaktadır.
- 2- Birimin toplumsal katkı faaliyetlerini sürdürebilmek için uygun nitelik ve nicelikte fiziki, teknik ve mali kaynakların oluşturulmasına yönelik planları bulunmaktadır.
- 3- Birim toplumsal katkı kaynaklarını toplumsal katkı stratejisi ve birimler arası dengeyi gözeterek yönetmektedir.
- 4- Birimde toplumsal katkı kaynaklarının yeterliliği ve çeşitliliği izlenmekte ve iyileştirilmektedir.
- 5- İçselleştirilmiş, sistematik, sürdürülebilir ve örnek gösterilebilir uygulamalar bulunmaktadır.

Örnek Kanıtlar

- Konferans salonu ([Ek 11](#))

D.2. Toplumsal Katkı Performansı

Fakültemiz, toplumsal katkı stratejisi ve hedefleri doğrultusunda yürüttüğü faaliyetleri periyodik olarak izlemekte ve sürekli iyileştirmektedir.

D.2.1. Toplumsal katkı performansının izlenmesi ve değerlendirilmesi

Fakültemizin Stratejik Planı'nda toplumsal katkı alanında kapsam ve etkinin geliştirilmesine yönelik belirli hedefleri bulunmaktadır. Bu hedeflerin gerçekleştirilmesi ve izlenmesi yönünde çalışmalar yürütülmektedir.

Mezuniyet öncesi öğrencilerimizi iş yaşamına hazırlayarak önemli toplumsal katkı sağlamayı hedefleyen Kariyer Planlama Araştırma ve Uygulama Merkezi tarafından düzenlenen etkinliklere ilişkin bilgiler, Fakülte web sitesinde paylaşılarak öğrencilerin katılımı teşvik edilmektedir. Ayrıca Fakültemiz tarafından da kariyer etkinlikleri organize edilerek öğrencilerin kamu ve özel sektördeki istihdam olanakları ve hazırlık süreçleri kapsamlı şekilde ele alınmaktadır. Diğer taraftan enerji ve çevre gibi başlıklarda toplumsal bilinci yükseltmeye dair etkinliklerin düzenlenmesi ve bu etkinliklere katılımın sağlanması önemsenmektedir.

Fakültemiz dezavantajlı gruplara yönelik bazı politikalar yürütmektedir. Mekânda erişebilirlik yönünde izlemeler yapılmakta ve iyileştirmelere gidilirken; Fakülte yönetim kurulu ile engelli öğrencilere yönelik eğitimde erişebilirlik kararları alınmaktadır. Ayrıca yaşlılar ve bakıma muhtaç çocuklar gibi farklı sosyal gruplar ziyaret edilerek farkındalık düzeyi artırılmaya çalışılmaktadır.

Olgunluk Düzeyi

- 1- Birimde toplumsal katkı performansının izlenmesine ve değerlendirmesine yönelik mekanizmalar bulunmamaktadır.
- 2- Birimde toplumsal katkı performansının izlenmesine ve değerlendirmesine yönelik ilke, kural ve göstergeler bulunmaktadır.
- 3- Birimin genelinde toplumsal katkı performansını izlemek ve değerlendirmek üzere oluşturulan mekanizmalar kullanılmaktadır.
- 4- *Birimde toplumsal katkı performansı izlenmekte ve ilgili paydaşlarla değerlendirilerek iyileştirilmektedir.*
- 5- İçselleştirilmiş, sistematik, sürdürülebilir ve örnek gösterilebilir uygulamalar bulunmaktadır.

Örnek Kanıtlar

- Fakülte stratejik planı ([Ek 1](#))
- Kariyer Gelişim Eğitimleri adlı etkinlik ([Ek 12](#))
- Mezuniyet Sonrası Kariyer Planlaması: Alternatifler ve Öneriler adlı etkinlik ([Ek 13](#))
- Kariyer Söyleşileri adlı etkinlik ([Ek 14](#))
- Türkiye’de Alternatif Enerji Üzerine Bir Değerlendirme adlı etkinlik ([Ek 15](#))
- Öğrencilerin huzurevi ziyareti ([Ek 16](#))
- Öğrencilerin ağaçlandırma etkinliği ([Ek 17](#))

SONUÇ ve DEĞERLENDİRME

Fakültemizin güçlü yönleri ile iyileşmeye açık yönleri; “Liderlik, Yönetim ve Kalite”, “Eğitim ve Öğretim”, “Araştırma ve Geliştirme” ve “Toplumsal Katkı” başlıkları altında özet olarak sunulmaktadır.

1. Liderlik, Yönetim ve Kalite

a. Güçlü Yönler

- Görev tanımları ve iş akış şeması belirlenmiş ve ilan edilmiştir.
- Fakülte bünyesindeki faaliyetler kurul ve komisyonlar aracılığıyla yürütülmektedir.
- Akademik ve sosyal faaliyetlerin planlanmasında paydaş katılım süreçleri mümkün olduğunca işletilmektedir.
- Öğrencilerimiz öğretim süreçlerinde hem akademik hem de idari yapıyla iletişime geçebilmektedir.
- Akademik ve idari personelin birbirleri arasında ve üst yönetim ile iletişimleri güçlüdür.
- Bölümler arasında iletişim ve iş birliği güçlüdür.
- Fakültemiz web sayfası kalite süreçlerinin yönetimi açısından günceldir.

b. Geliştirmeye Açık Yönler

- Akademik ve sosyal faaliyetlerin hayata geçirilmesinde paydaş katılımının daha fazla güçlendirilmesi
- Kalite komisyonunun çalışmalarında tüm öğretim elemanlarının, planlanan faaliyetlerin hayata geçirilmesine yönelik verdikleri desteğin artırılması

2. Eğitim ve Öğretim

a. Güçlü Yönler

- Fakültemizi yeni kazanan öğrencilere; ilçemizi, Fakültemizi, Üniversitemizi ve Üniversite web sayfasını tanıtıcı oryantasyon programı uygulanmaktadır.
- Ders kayıt ve danışman onay süreçlerinde öğrencilere akademik ve idari düzeyde yardımcı olunmaktadır.
- Ders görevlendirmeleri tüm öğretim üyelerinin katılım sağladığı bir ortamda, kendilerinin uzmanlık alanları göz önünde tutularak ve mevzuata uygun şekilde kurul kararları alınarak gerçekleştirilmektedir.
- İhtiyaç oluşması halinde bölümler, kurul kararları çerçevesinde ders paketlerinde güncelleme yapmak için idari süreçlerin başlatılmasını istemektedir.
- Eğitim kadrosu genç ve dinamik bir yapıya sahiptir.
- Fakültemizde öğrenci alımı gerçekleştiren bölümlerin ders paketleri güncel biçimde web sayfasında yer almaktadır.

- Uygulamalı dersler için gerekli bilgisayar laboratuvarları yeterli sayıda ve büyüklüktedir.

b. Geliştirmeye Açık Yönler

- Diğer birimlerden talep edilen öğretim elemanı sayısının düşürülmesi için Fakültemiz öğretim elemanı kadrosunun güçlendirilmesi
- Lisansüstü programların olmaması

3. Araştırma ve Geliştirme

a. Güçlü Yönler

- Fakültemizdeki öğretim elemanlarının araştırma ve geliştirme faaliyetlerinin sonuçları altı aylık periyotlar halinde izlenmektedir.
- Araştırma ve geliştirme faaliyetlerinin nicelik ve nitelik itibariyle güçlendirilmesi için üniversiteleri düzenlediği eğitim programları hakkında öğretim elamanları bilgilendirilmektedir.
- Öğretim elemanlarının bilimsel çalışmalarını yürütmek üzere ihtiyaç duyduğu araştırma izni, görevlendirme ve etik kurul gibi resmi süreçlerde destek sağlanmaktadır.

b. Geliştirmeye Açık Yönler

- Araştırma faaliyetlerinde kurum dışı fonlardan etkin bir şekilde yararlanılması
- TÜBİTAK ve AB projelerinin gerçekleştirilmesi
- Erasmus programı kapsamında ikili anlaşmalar yapılması
- Birim içinde uygulamalı istatistik ve ekonometri alanlarında eğitimler düzenlenmesi

4. Toplumsal Katkı

a. Güçlü Yönler

- Fakültemiz stratejik planında toplumsal katkı politika hedefleri belirlenmiştir.
- Toplumsal faydaya dönüştürülebilir topluma, araştırmacılara, iç ve dış paydaşlara katkı sağlayacak çevrimiçi bir uluslararası kongre düzenlenerek, devamı getirilecek bir kongre serisi için önemli bir tecrübe edinilmiştir.
- Staj seferberliği kapsamında staj yapma hakkı kazanan öğrencilerin tüm süreçleri titizlikle takip edilerek yetkinliklerini artırabilmeleri için idari düzeyde destek sunulmaktadır.

b. Geliştirmeye Açık Yönler

- Toplumsal katkı faaliyetlerine ayrılan bir maddi kaynağın olmaması

Ek 1

Amaç 1. Eğitim-Öğretim Kalitesini Artırmak	
Hedef 1.1.	Kamu ve özel sektörün değişen ihtiyaçları doğrultusunda ders içeriklerini sürekli güncel tutmak
Hedef 1.2.	Uygulamalı dersler için gerekli olan teknik ekipman ve programları modernize etmek
Hedef 1.3.	Öğrenci başına düşen öğretim üyesi sayısını artırmak
Hedef 1.4.	Reel sektör temsilcileri ile öğrencileri düzenli olarak bir araya getirmek suretiyle teorik bilgilerin uygulamadaki karşılıklarını değerlendirmek
Hedef 1.5.	Ders içeriklerini zenginleştirmek amacıyla ihtiyaç duyulan ve talep edilen materyalleri temin etmek
Amaç 2. Araştırma Faaliyetlerini Niceliksel ve Niteliksel Olarak Artırmak	
Hedef 2.1.	BAP projeleri hakkında düzenli bilgilendirmeler yaparak, bu projelerden daha fazla faydalanılabilmesi için akademisyenleri yönlendirmek
Hedef 2.2.	Kamu kurum ve kuruluşları tarafından desteklenen projeleri yakından takip ederek, bu projeler hakkında tanıtım toplantıları düzenlemek
Hedef 2.3.	Ulusal ve uluslararası kongre, sempozyum, çalıştay vb. faaliyetlere ilişkin gelen tüm çağrılarını öğretim üyeleri/elemanları ve öğrenciler ile paylaşmak
Hedef 2.4.	Proje hazırlama süreçleri ile ilgili eğitim faaliyetleri düzenlemek
Hedef 2.5.	SSCI, SCI, SCI- Expanded, uluslararası alan endeksleri ve ULAKBİM tarafından taranan dergilerde daha fazla yayın yapılmasını desteklemek
Hedef 2.6.	Uygulamalı istatistik ve ekonometri eğitimlerine katılımı artırmak
Amaç 3. Uluslararasılaşma Sürecini Hızlandırmak	
Hedef 3.1.	Akademisyenlerin, kongre projeleri hazırlayarak yılda en az 1 kez yurtdışına çıkmasını teşvik etmek
Hedef 3.2.	Uluslararası değişim programlarına daha fazla katılım için öğrencileri bilgilendirmek ve yönlendirmek
Hedef 3.3.	Uluslararası değişim programlarına daha fazla katılım için akademisyenleri bilgilendirmek ve yönlendirmek
Hedef 3.4.	Yurt dışından misafir öğretim üyesi getirerek eğitim programları düzenlemek
Amaç 4. Tanınırlığı Artırmak	
Hedef 4.1.	Fakülte ve bölümler ile ilgili bilgilendirme toplantıları yapmak
Hedef 4.2.	Tanıtım broşürleri ve filmleri hazırlamak, hazırlanan tanıtım araçlarını internet ortamında paylaşmak
Hedef 4.3.	Kariyer günleri düzenlemek

Ek 2



Ek 3

1.	Arslan, E. & Candan, A. (2022), Social Entrepreneurship in Turkey, VI International European Conference on Interdisciplinary Scientific Research, August 26-27, Burcharest, Romania. (Özet, Uluslararası)
2.	Alkan, A. T. (2022), Türkiye'deki Devlet Üniversitelerinin İşletme Bölümlerindeki Muhasebe Derslerinin Yeterliliği: Uluslararası Muhasebe Eğitim Standardı Perspektifinden Bir İnceleme, 9. Uluslararası Muhasebe ve Finans Araştırmaları Kongresi (ICAFR'22), Bildiri Özetleri Kitabı, Tokat. (Uluslararası)
3.	Sanioğlu Tanış Z. (2022), Sustainability in Society 5.0 Perspective, International Congress 2022, Multidimensional Sustainability: Transitions and Convergences, 29-30 Ekim 2022, Porto, Portekiz. (Tam metin, Uluslararası)
4.	Balı S. (2022), Ajan Bazlı Hesaplanabilir (Kompütasyonel) İktisat Üzerine, The III. International Academic Studies Congress, 13-16 Mayıs 2022, Osmaniye, Türkiye. (Özet Bildiri)
5.	Balı S. (2022), Karmaşıklık (Kompleksite) İktisatı Üzerine Kısa Bir Değerlendirme, The III. International Academic Studies Congress, 13-16 Mayıs 2022, Osmaniye, Türkiye. (Özet Bildiri)
6.	Balı S. (2022), Does It Matter Fiscal or Monetary Policy on Environmental Issue? Evidence from Kernel-Based Regularized Least Squares (KRLS) for USA, The IV. International Academic Studies Congress, 3-5 November 2022, Poland. (Tam Metin)
7.	Balı S. (2022), Energy Price and Food Price Shocks: Multiple Breaks Unit Root Evidence from China and USA, 2nd SMK International Scientific Conference: "Societal Interactions: Rethinking Modern Issues", 17th November 2022, Lithuania. (Tam Metin)
8.	Tuncez H. A., Şahin M., Ateş A. (2022), Etik Kavramının Uluslararası Muhasebe Eğitim Standartları Kapsamında İncelenmesi, ERPA2022 International Congresses on Education, 22-25 Eylül 2022, Lefkoşe, KKTC.
9.	Ateş A., Tuncez H. A. (2022), Şahin M., Türkiye'de Turizm Akademisi ile Turizm Endüstrisi Arasındaki Boşluğun Kapatılması, ERPA2022 International Congresses on Education, 22-25 Eylül 2022, Lefkoşe, KKTC.
10.	Şahin M., Ateş A., Tuncez H. A. (2022), Girişimcilik Eğitiminin Girişimcilik Eğilimine Etkisine Yönelik Bir Araştırma, ERPA2022 International Congresses on Education, 22-25 Eylül 2022, Lefkoşe, KKTC.
11.	Özcan G., Özmen I., Güven C. (2022), New Evidence of Macro Economic Determinants of House Prices in Turkey: Dynamic ARDL and Kernel-Based Regulated Least Squares IERFM Economic Research and Financial Markets Congress with International Participation, 12-14 Mayıs, Konya (Özet Bildiri).
12.	Özmen İ. (2022), Kapitalosen mi? Antroposen mi? İklim Krizine Marksist Yaklaşımlar, International Congress of Climate Change Effects on Health, Life, Engineering and Social Sciences, 27-29 Ağustos, Konya (Tam Metin)
13.	Atatoprak Yorgancılar, F. N. ve Şen, S. (2022), Turkey's Measures for The Economy Within the Scope of Covid-19. 3. Dünya Pandemi Araştırmaları Kongresi, 17-19 Haziran, Kapadokya. ss.68-79.
14.	Atatoprak Yorgancılar, F. N. ve Şener, B. (2022), The Importance of Green Marketing and Eco-Labeling. International İstanbul Congress of Multidisciplinary Scientific Research 16-17 Mayıs, İstanbul. ss. 112-129
15.	Atatoprak Yorgancılar, F. N. ve Orhan, M. (2022), The Central Bank Policies During Covid-19 Process: Case of Turkey. International İstanbul Congress of Multidisciplinary Scientific Research 16-17 Mayıs, İstanbul. ss. 130-136.
16.	Atatoprak Yorgancılar, F. N. (2022), Vergi Kültürünün Belirleyicileri. 8. Uluslararası Akademik Araştırmalar Kongresi, 22 – 24 Haziran. ss. 84-85. (Özet Bildiri)
17.	Atatoprak Yorgancılar, F. N. (2022), Türkiye Siyasi Krizinin Türkiye Ekonomisi Üzerine Etkileri. 8. Uluslararası Akademik Araştırmalar Kongresi, 22 – 24 Haziran. ss.70-71. (Özet Bildiri)
18.	Atatoprak Yorgancılar, F. N. ve Atalay, F. (2022), A Study on Economic Policies of Republic Period. 2. International Cappadocia Scientific Research Congress, 17-19 Haziran, Nevşehir. ss. 1121-1131.
19.	Atatoprak Yorgancılar, F. N. ve Alabay, S. (2022), The Importance of Independence of Central Bank: Central Bank of Turkish Republic. 2. International Cappadocia Scientific Research Congress, 17-19 Haziran, Nevşehir. ss. 1132-1145.
20.	Atatoprak Yorgancılar, F. N. ve Yıldırım, A. (2022), İletişimin Önemi ve Unsurları. 8th International Mardin Artuklu Scientific Researches Conference, 4-6 Haziran, Mardin. ss. 251-258.
21.	Atatoprak Yorgancılar, F. N. ve Masat Gökdemir, İ. (2022), Benchmarking Uygulamaları ve Önemi. 8th International Mardin Artuklu Scientific Researches Conference, 4-6 Haziran, Mardin. ss. 259- 272.
22.	Öztürk, R. H. (2022), Konya'da 1840-1842 Yılları Arasında Esnaf Sandıklarının Faaliyetleri, 15th International Congress of Ottoman Social and Economic History (ICOSEH), s.54, July 11-15, Zagreb, Croatia. (Özet Bildiri, Uluslararası)
23.	Öztürk, R. H. (2022), XIX.Yüzyılda Osmanlı'da Mahalle Kavramı ve Mahalle Halkının Devlete Ödediği Vergiler: Konya Örneği, Cumhuriyet 7th International Conference on Social Sciences, s. 136, October 29, Ankara, Türkiye. (Özet Bildiri, Uluslararası)



Does fiscal policy spur environmental issues? New evidence from selected developed countries

İ. Özmen¹ · G. Özcan² · C. C. Özcan³ · F. V. Bekun^{4,5}

Received: 19 October 2021 / Revised: 27 December 2021 / Accepted: 2 January 2022 / Published online: 13 January 2022
 © Islamic Azad University (IAU) 2022

Abstract

In this study, we investigate the effects of fiscal policies on the environment with annual frequency period from 1972 to 2017 data for countries such as Australia, Chile, Finland, the UK, and Sweden. This study leverages on second-generation unit root tests, bootstrap cointegrated test, and long-run coefficient estimators suitable for heterogeneous panels under review. Empirical results of the long-run coefficient estimators are consistent with economic-environmental intuition and extant literature. However, in terms of fiscal policy, these results do not provide any evidence of the expected mitigating effects on environmental pollution in any country. Our main findings show that revenue policy does not go beyond funding government expenditure in these countries. Based on these results, we propose two new concepts to the literature on carbon taxes. We call these concepts New Environmental Sin Taxes and Global Environmental Debts. We base this result on the argument that regional solutions to global problems are insufficient.

Keywords Cross-section dependence · Environmental tax · Fiscal policy · Heterogeneous panel

JEL Classification H2 · H23 · C1 · O13 · O23 · Q5

Introduction

Since the industrial revolution in the eighteenth century, the world economy has been on the rise with the increase in total production and is much more interconnected than ever before (WTO 2018). Countries rapidly industrializing with global economic growth needed more energy to get a

share from this growth. The use of fossil fuels to fulfil the need for energy has created major environmental damage and climate change problems with the increase in greenhouse gas released to nature, but these negative effects have been noticed years later (CBO 2013; WMO 2020). Following industrialization, economic development increase of the world population, increasing technological innovations in recent years have led to increased demand of energy in the twenty-first century (Ike et al. 2020).

With the use of fossil fuels generated by energy demand and the damage to the environment, climate problems have started to attract the attention of researchers as they are among the primary problems of the economy (Yan and Crookes 2010). Environmental degradation is one of the factors that directly affect human health (Conservation Energy Future 2020). Melting glaciers, wildlife, precipitation, and indirectly agriculture are also affected by these environmental degradations (Yuelan et al. 2019). Carson's (1962) remarkable novel, *Silent Spring*, environmental problems and sustainable development which was suggested as their solution have come to the fore and were first discussed and accepted at the 1972 Stockholm conference with the United Nations Conference on the Human Environment. In this

Editorial responsibility: Shahid Husain.

✉ F. V. Bekun
 fbekun@gelisim.iaui.edu.tr

¹ Department of Public Finance, Aljezir Faculty of Economics and Administrative Sciences, Selsek University, Aljezir, Konya-42550, Turkey

² Department of Economics, Faculty of Political Sciences, Necmettin Erbakan University, Konya-42090, Turkey

³ Department of Tourism Management, Faculty of Tourism, Necmettin Erbakan University, Konya-42090, Turkey

⁴ Faculty of Economics Administration and Social Sciences, Istanbul Gelisim University, Istanbul, Turkey

⁵ Department of Economic security, South Ural State University, 76, Lenin Aven., Chelyabinsk, Russia 454080

Ek 5

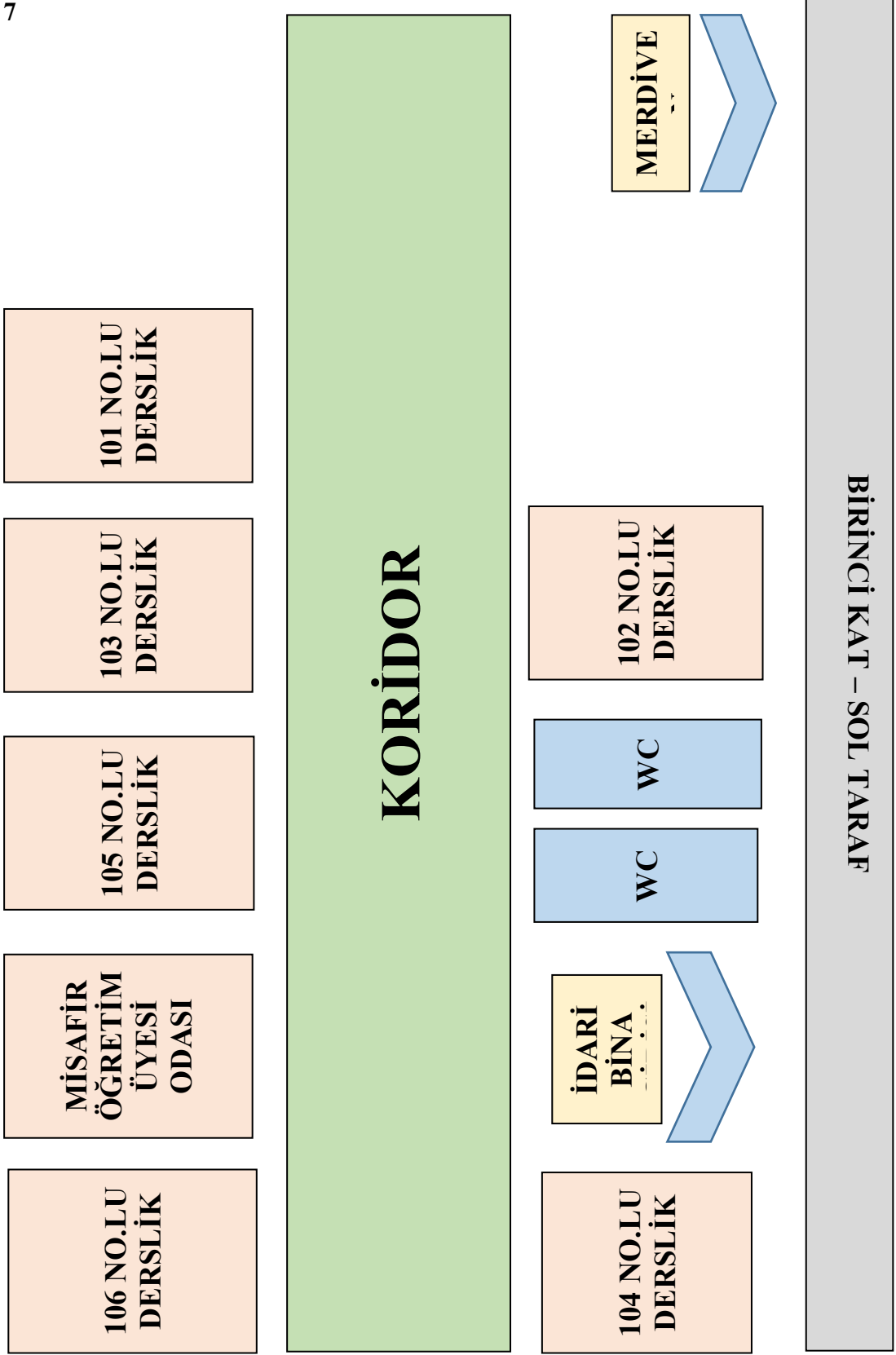




Ek 6







111 NO.LU
DERSLİK

110 NO.LU
DERSLİK

109 NO.LU
DERSLİK

107 NO.LU
DERSLİK

KORİDOR

KÜTÜPHA
NE

MERDİVEN



WC

WC

108 NO.LU
DERSLİK

108 NO.LU
DERSLİK

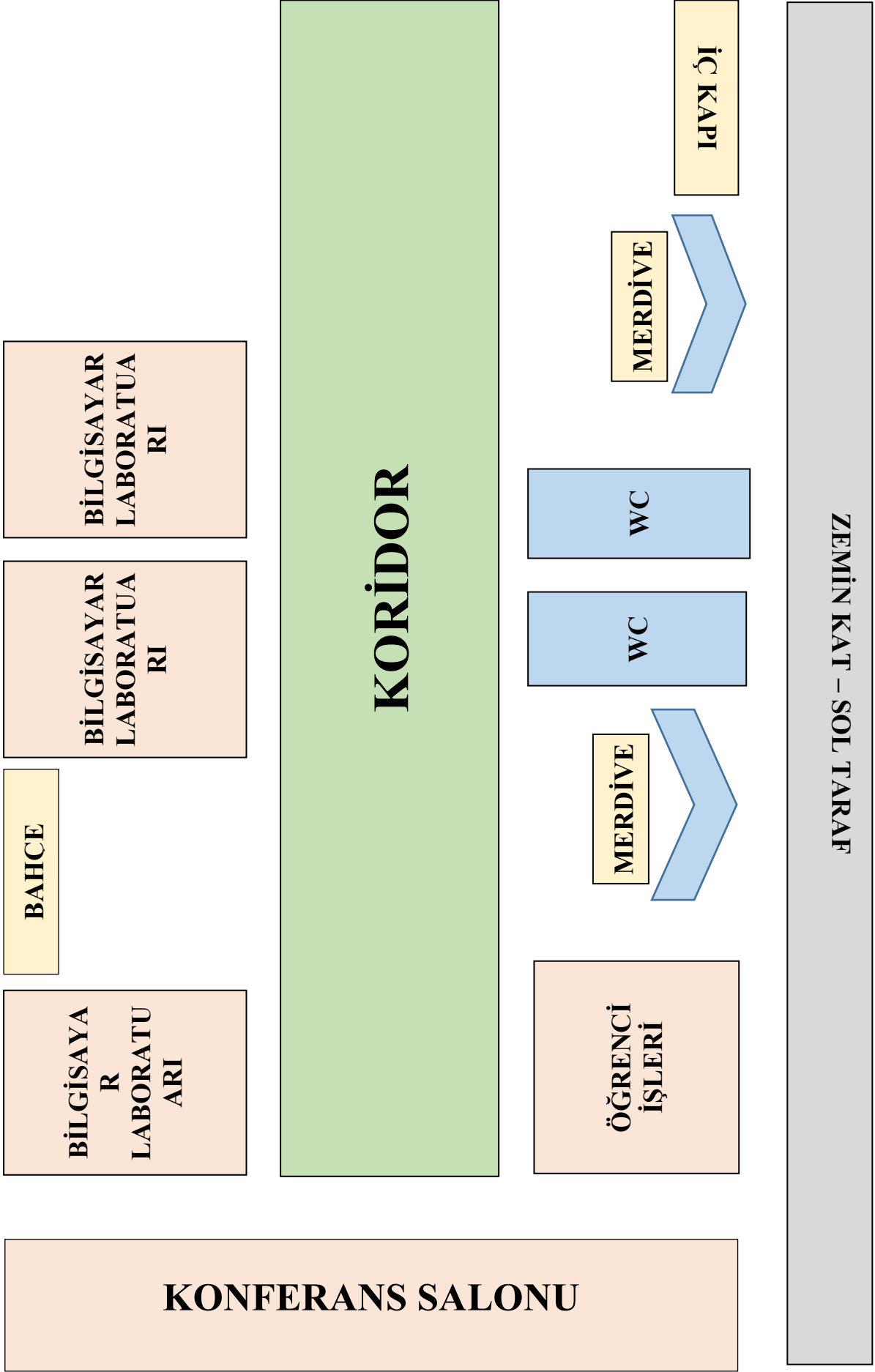
WC

WC

MERDİVEN



İKİNCİ KAT – SOL TARAF



Ek 8





Ek 9

T. C. Selçuk Üniversitesi Sağlık Kültür ve Spor Daire Başkanlığı'nın 23.09.2022 tarihli yazısına istinaden Fakültemize "Yükseköğretim Kurumları Kısmi Zamanlı Öğrenci Çalıştırma Usul ve Esasları" hükümleri çerçevesinde 1 adet Kısmi Zamanlı Öğrenci alımı yapılacaktır.

Başvuruların Fakültemiz Yazı İşleri Birimi'ne şahsen yapılması gerekmektedir.

Başvuru için Son Tarih ve Saat: 28.09.2022 – 17:00

İstenilen Belgeler:

- İş Başvuru Formu
- Yeni Tarihli Öğrenci Belgesi
- Nüfus Cüzdanı Fotokopisi
- SPAS
- Fotoğraf (1 adet)
- Vakıfbank Banka Hesap Numarası olan öğrencilerin hesap numarasını belgeleyen dekont

Başvuru Formu için [tıklayınız](#).

**T.C.
SELÇUK ÜNİVERSİTESİ****AKADEMİK TEŞVİK DÜZENLEME, DENETLEME VE İTİRAZ KOMİSYONU**

Akademik Teşvik başvurularına ilişkin Üniversitemiz Akademik Teşvik Düzenleme, Denetleme ve İtiraz Komisyonu tarafından 2023 yılı Akademik Teşvik Başvuru Takvimi, aşağıdaki şekilde belirlenmiştir. Akademik Personel faaliyet bilgilerinin YÖKSİS sistemine girerek, YÖKSİS’den alacağı başvuru formu çıktısı, akademik faaliyetleri ve kanıtlayıcı belgeleri içeren dosyaları ilgili birimlere elektronik (CD veya flash bellek) veya basılı olarak başvurularını yapacaklardır.

2022 Yılı Akademik Faaliyetlerine İlişkin Akademik Teşvik Başvuru Takvimi	
16-23 Ocak 2023	Birim Akademik Teşvik Başvuru ve İnceleme Komisyonlarına başvuru
26 Ocak 2023	Birim Akademik Teşvik Başvuru ve İnceleme Komisyonlarının değerlendirmelerini tamamlaması
27 Ocak 2023	Birim Akademik Teşvik Başvuru ve İnceleme Komisyonlarının değerlendirme kararlarının Fakülte/Yüksekokul/Enstitüler tarafından Akademik Teşvik Düzenleme, Denetleme ve İtiraz Komisyonuna iletilmesi
30 Ocak – 03 Şubat 2023	Akademik Teşvik Düzenleme, Denetleme ve İtiraz Komisyonunda nihai kararların verilmesi ve taslak puan sonuçlarının duyurulması
06 – 07 Şubat 2023	Akademik Teşvik Düzenleme, Denetleme ve İtiraz Komisyonu kararlarına itiraz
9 Şubat 2023	Yapılan itirazların Akademik Teşvik Düzenleme, Denetleme ve İtiraz Komisyonu tarafından incelenerek, başvurulara ilişkin nihai kararların hazırlanması ve duyurulması

Ek 11



Ek 12



SEMINER

SELÇUK ÜNİVERSİTESİ
KARİYER PLANLAMA
UYGULAMA VE ARAŞTIRMA MERKEZİ

[f](#) [t](#) [@selcukunikamer](#)

KARİYER GELİŞİM EĞİTİMLERİ

SÜ Kariyer Merkezi, Akşehir İktisadi ve İdari Bilimler Fakültesi, Akşehir MYO ve İŞKUR Konya İş Kulübü İş Birliği ile

- Kariyer Merkezi ve Yetenek Kapısı Tanıtımı
- İş Arama Becerileri
- İşveren Beklentileri
- Öz Geçmiş Hazırlama
- Mülakat Teknikleri

• **22 Mart 2022 (Salı)** • **Saat: 14.00** • **Akşehir İİBF Konferans Salonu**

Ek 13



KONFERANS

SELÇUK ÜNİVERSİTESİ
AKŞEHİR İKTİSADİ VE
İDARİ BİLİMLER FAKÜLTESİ

Mezuniyet Sonrası Kariyer Planlaması: Alternatifler ve Öneriler

- 01 Nisan 2022 (Cuma) • Saat: 11.30
- Akşehir İİBF Konferans Salonu



Konuşmacı
Doç. Dr. Savaş ERDOĞAN
SÜ İktisadi ve İdari Bilimler Fakültesi

Ek 14



SÖYLEŞİ

SELÇUK ÜNİVERSİTESİ
AKŞEHİR İKTİSADİ VE
İDARİ BİLİMLER FAKÜLTESİ

KARİYER SÖYLEŞİLERİ

- 8 Aralık 2022 (Perşembe) • Saat: 11.00
- SÜ Akşehir İktisadi ve İdari Bilimler Fakültesi Konferans Salonu

Moderatör
Prof. Dr. Mehmet MUCUK
Akşehir İktisadi ve İdari Bilimler Fakültesi

Konuşmacı
Dr. Mehmet ÖZEL
Akşehir Kaymakamı

Ek 15



SELCUK UNİVERSİTESİ
AKŞEHİR İKTİSADİ VE
İDARİ BİLİMLER FAKÜLTESİ

TÜRKİYE'DE ALTERNATİF ENERJİ

Üzerine Bir Değerlendirme

Moderatör
Doç. Dr. Fatma Nur YORGANCILAR ATATOPRAK
SÜ Akşehir İİBF İktisat Bölümü Öğretim Üyesi

Konuşmacı
Dr. Öğr. Üyesi Rahime Hülya ÖZTÜRK
SÜ Akşehir İİBF İktisat Bölümü Öğretim Üyesi

Konuşmacı
Hasan GÖÇMEN
Ziraat Mühendisi Yediyol Şirketler Grubu

Konuşmacı
Arş. Gör. Emre DEVECİ
SÜ Akşehir İİBF İktisat Bölümü Öğretim Üyesi

• 13 Ekim 2022 (Perşembe) • Saat: 10.30 • Yer: Akşehir İİBF Konferans Salonu

Ek 16



Ek 17

