



SELÇUK
ÜNİVERSİTESİ
KONYA - 1975

AKŞEHİR İKTİSADİ VE İDARİ BİLİMLER FAKÜLTESİ

BİRİM İÇ DEĞERLENDİRME RAPORU

2024

ARALIK/2024

İÇİNDEKİLER

ÖZET	4
BİRİM HAKKINDA GENEL BİLGİLER	4
1.İletişim Bilgileri	4
2. Tarihçesi	5
2.1. Akademik ve İdari Personel Bilgileri.....	5
2.2. Eğitim-Öğretim Hizmeti Sunan Birimler	6
3. Birim Misyona, Vizyon, Değerler ve Hedefleri.....	6
3.1. Misyona.....	6
3.2. Vizyon	6
3.3. Değerler	7
3.4. Hedefler	7
A. LİDERLİK, YÖNETİM VE KALİTE	8
A.1. Liderlik ve Kalite.....	8
A.1.1. Yönetim Modeli ve İdari Yapı.....	8
A.1.2. Liderlik	10
A.1.3. Birimsel Dönüşüm Kapasitesi.....	12
A.1.4. İç Kalite Güvencesi Mekanizmaları.....	13
A.1.5. Kamuoyunu Bilgilendirme ve Hesap Verebilirlik	14
A.2. Misyona ve Stratejik Amaçlar.....	15
A.2.1. Misyona, Vizyon ve Politikalar.....	15
A.2.2. Stratejik Amaç ve Hedefler.....	16
A.2.3. Performans Yönetimi	17
A.3. Yönetim Sistemleri	18
A.3.1. Bilgi Yönetim Sistemi	18
A.3.2. İnsan Kaynakları Yönetimi	19
A.3.3. Finansal Yönetim	20
A.3.4. Süreç Yönetimi.....	21
A.4. Paydaş Katılımı.....	22
A.4.1. İç ve Dış Paydaş Katılımı	22
A.4.2. Öğrenci Geri Bildirimleri.....	23
A.4.3. Mezun İlişkileri Yönetimi	24
A.5. Uluslararasılaşma	25
A.5.1. Uluslararasılaşma Süreçlerinin Yönetimi	25
A.5.2. Uluslararasılaşma Kaynakları.....	25
A.5.3. Uluslararasılaşma Performansı.....	26
B. EĞİTİM-ÖĞRETİM.....	28
B.1. Program Tasarımı, Değerlendirmesi ve Güncellenmesi	28
B.1.1. Programların Tasarımı ve Onayı	28

B.1.2. Programın Ders Dağılım Dengesi	29
B.1.3. Ders Kazanımlarının Program Çıktıları ile Uyumu	30
B.1.4. Öğrenci İş Yüküne Dayalı Ders Tasarımı	31
B.1.5. Programların İzlenmesi ve Güncellenmesi	32
B.1.6. Eğitim ve Öğretim Süreçlerinin Yönetimi	34
B.2. Programların Yürütülmesi	35
B.2.1. Öğretim Yöntem ve Teknikleri	35
B.2.2. Ölçme ve Değerlendirme	36
B.2.3. Öğrenci Kabulü ve Önceki Öğrenmenin Tanınması ve Kredilendirilmesi	38
B.2.4. Yeterliliklerin Sertifikalandırılması ve Diploma	39
B.3. Öğrenme Kaynakları ve Akademik Destek Hizmetleri.....	41
B.3.1. Öğrenme Ortamı ve Kaynakları.....	41
B.3.2. Akademik Destek Hizmetleri	42
B.3.3. Tesis ve Altyapılar.....	44
B.3.4. Dezavantajlı Gruplar	45
B.3.5. Sosyal, Kültürel, Sportif Faaliyetler.....	45
B.4. Öğretim Kadrosu	46
B.4.1. Atama, Yükseltme ve Görevlendirme Kriterleri	46
B.4.2. Öğretim Yetkinlikleri ve Gelişimi	47
B.4.3. Eğitim Faaliyetlerine Yönelik Teşvik ve Ödüllendirme	48
C. ARAŞTIRMA VE GELİŞTİRME	49
C.1. Araştırma Süreçlerinin Yönetimi ve Araştırma Kaynakları	49
C.1.1. Araştırma Süreçlerinin Yönetimi.....	49
C.1.2. İç ve Dış Kaynaklar	50
C.1.3. Doktora Programları ve Doktora Sonrası İmkanlar	51
C.2. Araştırma Yetkinliği, İş birlikleri ve Destekler	51
C.2.1. Araştırma Yetkinlikleri ve Gelişimi.....	51
C.2.2. Ulusal ve Uluslararası Ortak Programlar ve Ortak Araştırma Birimleri	52
C.3. Araştırma Performansı	53
C.3.1. Araştırma Performansının İzlenmesi ve Değerlendirilmesi	53
C.3.2. Öğretim Elemanı/Araştırmacı Performansının Değerlendirilmesi.....	54
D. TOPLUMSAL KATKI	27
D.1. Toplumsal Katkı Süreçlerinin Yönetimi ve Toplumsal Katkı Kaynakları.....	56
D.1.1. Toplumsal Katkı Süreçlerinin Yönetimi	56
D.1.2. Kaynaklar	57
D.2. Toplumsal Katkı Performansı.....	57
D.2.1. Toplumsal Katkı Performansının İzlenmesi ve Değerlendirilmesi	58
EKLER.....	59

ÖZET

2024 Birim İç Değerlendirme Raporu, Akşehir İktisadi ve İdari Bilimler Fakültesi'nin güçlü ve gelişmeye açık yönlerini ortaya koymayı ve iyileştirme çalışmalarına katkıda bulunmayı amaçlanmaktadır. Bu amaçla, bu rapor Akşehir İktisadi ve İdari Bilimler Fakültesi'nin misyonu, vizyonu, değerleri ve hedefleri kapsamında "liderlik, yönetim ve kalite", "eğitim-öğretim", "araştırma ve geliştirme" ve "toplumsal katkı" başlıkları ilgili süreçleri ele almaktadır. Bu kapsamda raporda; kaynaklar, bu kaynakların kullanımı, süreç yönetimleri, karar alma mekanizmaları, planlama çalışmaları, izleme ve iyileştirme faaliyetleri ve paydaş katılımı açıklanmaktadır.

BİRİM HAKKINDA GENEL BİLGİLER

Bu bölümde, birimin tarihsel gelişimi, misyonu, vizyonu, değerleri, hedefleri, organizasyon yapısı ve iyileştirme alanları hakkında bilgi verilmektedir.

1.İletişim Bilgileri

Akşehir İktisadi ve İdari Bilimler Fakültesi'ne ait iletişim bilgileri, fakülte yönetimi, temsilcisi ile ilgililere ait iletişim bilgileri Tablo 1'de yer almaktadır.

Tablo 1. Birimin İletişim Bilgileri ve İlgili Birim Yöneticileri

Birim Hakkında Genel Bilgiler			
Fakülte Adı	Akşehir İktisadi ve İdari Bilimler Fakültesi		
Adres	Selçuk Üniversitesi Akşehir İktisadi ve İdari Bilimler Fakültesi Kozağaç Mah. Kozağaç Cad. No: 132/1 42550 Akşehir/KONYA		
Telefon/Faks	(0 332) 812 85 89 / (0 332) 813 85 89		
E-Posta	aksehiriibf@selcuk.edu.tr		
Web Adresi	https://selcuk.edu.tr/Birim/fakulteler/aksehir_iktisadi_ve_idari_bilimler_fakultesi/1812		
Fakülte Yöneticileri			
Görev	Ad-Soyad	Telefon	E-Posta
Dekan	Selçuk BALI	812 85 88	selcukbali@selcuk.edu.tr
Dekan Yardımcısı	Hacı Arif TUNÇEZ	812 8588/7413	hatuncez@selcuk.edu.tr
Dekan Yardımcısı	Alper Tunga ALKAN	812 85 89/7355	atalkan@selcuk.edu.tr
Fakülte Sekreteri	Muhammet ALTUNYALDIZ	812 85 89/7352	maltunyaldiz@selcuk.edu.tr
Birim Kalite Komisyon Başkanı	Hacı Arif TUNÇEZ	812 85 89/7413	hatuncez@selcuk.edu.tr
Kalite Öğrenci Temsilcisi	Güliz DÖNMEZ		gulizdonmez46@gmail.com

2.Tarihçesi

Selçuk Üniversitesi Akşehir İktisadi ve İdari Bilimler Fakültesi, 15 Kasım 2010 tarih ve 2010/173 sayılı Bakanlar Kurulu kararı ile kurulmuş, 2013-2014 Eğitim-Öğretim Yılı Güz döneminde İşletme Bölümü Normal ve İkinci Öğretim programlarına öğrenci alımı yaparak eğitim-öğretim faaliyetine başlamıştır. 2017-2018 Eğitim-Öğretim Yılı Güz döneminde ise Maliye Bölümü'nün, Normal Öğretim ve İkinci Öğretim programlarına da öğrenci alımı gerçekleştirilmiştir. Mevcut durumda her iki bölüm de yalnızca normal öğretim programlarında eğitim-öğretim faaliyetini sürdürmektedir. Eğitim dili Türkçedir. Kuruluş aşamasında eğitim-öğretim faaliyetleri için tarihi eski Cumhuriyet İlkokulu binası tahsis edilen Akşehir İktisadi ve İdari Bilimler Fakültesi, 2016 yılında Kozağaç Mahallesi'nde bulunan yerleşke içerisindeki yapımı tamamlanan kendi binasına taşınmıştır. Yaklaşık 6.000 m² kapalı alana sahip olan Akşehir İktisadi ve İdari Bilimler Fakültesi, 11 adet derslik, 3 adet bilgisayar dersliği, 1 adet seminer salonu, 1 adet konferans salonu, 1 adet kütüphane, 1 adet toplantı salonu ve toplam 25 adet çalışma ofisine sahiptir.

2.1. Akademik ve İdari Personel Bilgileri

2024 yılı sonu itibariyle kadrolu akademik personel sayısı Tablo 2'de, idari personel ve idari personelin hizmet dağılımı Tablo 3'te verilmiştir.

Tablo 2. Kadrolu Çalışan Akademik Personel Sayısı

Bölüm/Program	Profesör	Doçent	Dr. Öğretim Üyesi	Öğretim Görevlisi	Araştırma Görevlisi	Toplam
İktisat	1	–	1	–	1	3
İşletme	1	1	3	–	1	6
Maliye	1	2	–	–	1	4

Tablo 3. İdari Personel Hizmet Sınıfı Dağılımı

Hizmet Sınıfı	Unvanı	Kişi Sayısı
Genel İdari Hizmetler	Fakülte Sekreteri	1
	Şef	1
	Bilgisayar İşletmeni	5
	Veri Hazırlama ve Kontrol İşletmeni	1
	Memur	1
Teknik Hizmetler	Teknisyen	1
Yardımcı Hizmetler	Hizmetli	1
Sürekli İşçi	İşçi Memur	1
	Temizlik	2
Güvenlik	Güvenlik Görevlisi	4

2.2. Eğitim-Öğretim Hizmeti Sunan Birimler

Akşehir İktisadi ve İdari Bilimler Fakültesi'nde iki program öğrenci kabul etmektedir. Bunlar Tablo 4'te gösterilmektedir.

Tablo 4. Akademik Birim Program Listesi

Program Adı	Program Türü	Program Seviyesi	Program Dili	Ortak Derece	Çift Anadal/Yandal	Alanı
İşletme	Normal Öğretim	Lisans	Türkçe	-	-	Sosyal, Beşerî ve İdari Bilimler
Maliye	Normal Öğretim	Lisans	Türkçe	-	-	Sosyal, Beşerî ve İdari Bilimler

2024 yılı sonu itibarıyla İşletme ve Maliye Bölümlerindeki öğrenci sayısı Tablo 5'de verilmiştir.

Tablo 5. Programlarda Eğitim Gören Mevcut Öğrenci Sayısı

Program Adı	Lisans Öğrenci Sayısı	Lisansüstü Öğrenci Sayısı
İktisat	–	–
İşletme	154	–
Maliye	279	–
TOPLAM	433	–

3. Birim Misyon, Vizyon, Değerler ve Hedefleri

Bu bölümde Akşehir İktisadi ve İdari Bilimler Fakültesi'nin temel amaçlarına ulaşmak için neler yapmaya çalıştığı sorusuna yanıt verebilmek üzere birimin misyonu, vizyonu, değerleri ve hedefleri özet olarak sunulmuştur.

3.1. Misyon

Gerçek hayatla bütünleşmiş bir eğitim vermek; üniversite-sanayi-toplum iş birliğini sağlayarak, yerel ve ulusal kalkınmaya destek olmaktır.

3.2. Vizyon

Eğitim, öğretim ve araştırma kalitesi ile dünya çapında tanınmış; yerel, ulusal ve küresel sorunlara karşı duyarlı, milli ve evrensel değerlere saygılı, katılımcı ve paylaşımcı bir yönetim anlayışı çerçevesinde paydaşlarıyla iş birliğine önem veren, dinamik bir yapıya sahip kurumsallaşan bir fakülte olmaktır.

3.3. Değerler

Akşehir İktisadi ve İdari Bilimler Fakültesi, Selçuk Üniversitesinin sahip olduğu; bilimin evrenselliği ve akademik özgürlük, kurumsal özerklik, şeffaf, hesap verebilir, katılımcı ve paydaş iş birliğine dayalı bir yönetim, sürdürülebilir kalite yönetimi, öğrenci odaklılık, doğaya duyarlılık, farkındalık yaratan sosyal sorumluluk bilinci ve etik değerlere bağlılık gibi değerleri önceler.

3.4. Hedefler

Akşehir İktisadi ve İdari Bilimler Fakültesi her yılın başında olmak üzere “hedef.selcuk.edu.tr” üzerinden bölüm başkanlıkları aracılığı ile hedeflerini belirlemektedir. Bunların dışında, birim tarafından hazırlanan Öz Değerlendirme Raporu’nda belirlenen hedeflere de sahiptir. Ayrıca misyonunu hedef olarak belirlemiştir.

Akşehir İktisadi ve İdari Bilimler Fakültesi’nin uzun vadeli hedefleri arasında aşağıdaki ilk üç madde sıralanabilir.

- Gelişen ve küreselleşen dünyada çağdaş işletmeciliğin temel kural ve ilkelerini öğrencilere kazandırmayı hedefler.
- Kamu ve özel sektör kuruluşlarının; muhasebe-finance, mali-idari işler ve stratejik planlama departmanlarında nitelikli insan gücü yetiştirmeyi temel hedef olarak benimsemektedir.
- Eğitim ve öğretim yolu ile kazanılan bilgileri kullanma yeteneğine sahip donanımlı gençlerin topluma kazandırılması,

Ayrıca, Akşehir İktisadi ve İdari Bilimler Fakültesi, Selçuk Üniversitesi’nin 2022-2026 Stratejik Planı çerçevesinde ilan ettiği aşağıdaki hedeflere de sahiptir;

- Eğitim-öğretim kalitesini uluslararası standartlara ulaştırmak için iyileştirmeler yapmak
- Toplumsal ve sürdürülebilir etkin araştırma faaliyetleri gerçekleştirmek
- Nitelikli yayın ve atıfların sayısını artırmak
- Disiplinler arası ve uluslararası ortak çalışmaların sayısını artırmak
- Öğrencilere ve topluma yönelik sosyal, kültürel ve sportif alanlarda sunulan hizmetlerin kapasitesini ve kalitesini artırmak
- Paydaş ilişkilerini güçlendirmek
- Ulusal ve uluslararası düzeyde bilimsel etkinliklerin düzenlenmesi.

A. LİDERLİK, YÖNETİM VE KALİTE

A.1. Liderlik ve Kalite

Akşehir İktisadi ve İdari Bilimler Fakültesi yönetimi ve idari yapısı katılımcı, kurumsal eylem ve kararlarında iş birliğine önem vermektedir. Öğretim, bilim, kültür ve araştırma stratejilerini belirlenmesinde bu anlayışı benimsemekte, birimsel dönüşümünü sağlayacak yönetim modeline sahip olma çabasında ve kalite güvence kültürünü içselleştirmek için çaba harcamaktadır.

A.1.1. Yönetim Modeli ve İdari Yapı

Birimdeki yönetim modeli ve idari yapı (yasal düzenlemeler çerçevesinde birimsel yaklaşım, gelenekler, tercihler); karar verme mekanizmaları, kontrol ve denge unsurları; kurulların çok sesliliği ve bağımsız hareket kabiliyeti, paydaşların temsil edilmesi; öngörülen yönetim modeli ile gerçekleşmenin karşılaştırılması, modelin birimselliği ve sürekliliği yerleşmiş ve benimsenmiştir. Organizasyon şeması ve bağlı olma/rapor verme ilişkileri; görev tanımları, iş akış süreçleri vardır ve gerçeği yansıtmaktadır; ayrıca bunlar yayımlanmış ve işleyişin paydaşlarca bilinirliği sağlanmıştır.

Olgunluk Düzeyi

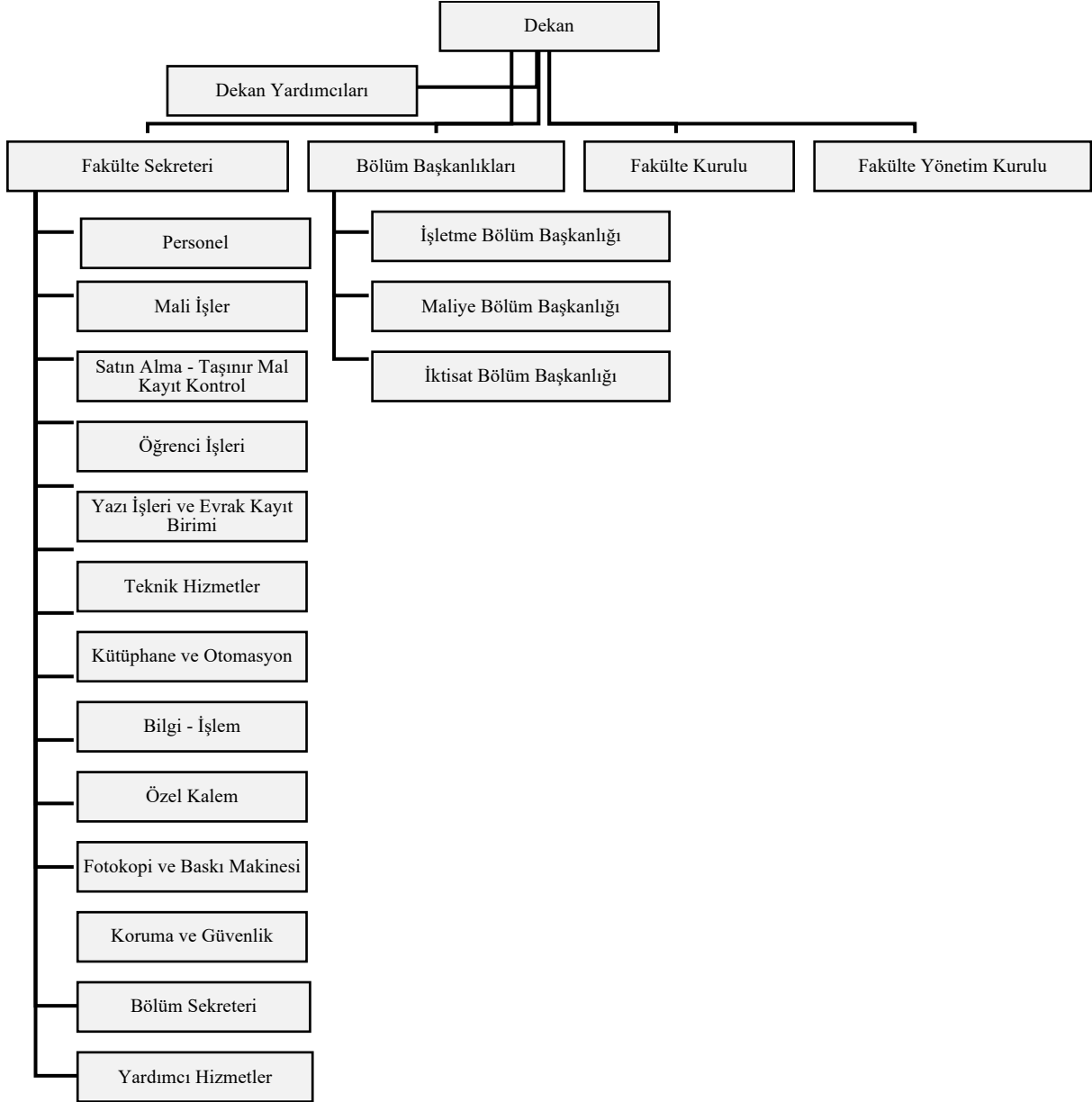
- 1- Birimin misyonuyla uyumlu ve stratejik hedeflerini gerçekleştirmeyi sağlayacak bir yönetim modeli ve organizasyonel yapılanması bulunmamaktadır
- 2- Birimin misyon ve stratejik hedeflerine ulaşmasını güvence altına alan ve süreçleriyle uyumlu yönetim modeli ve idari yapılanması belirlenmiştir.
- 3- *Birimin yönetim modeli ve organizasyonel yapılanması birim ve alanların genelini kapsayacak şekilde faaliyet göstermektedir.*
- 4- Birimin yönetim ve organizasyonel yapılanmasına ilişkin uygulamaları izlenmekte ve iyileştirilmektedir.
- 5- İçselleştirilmiş, sistematik, sürdürülebilir ve örnek gösterilebilir uygulamalar bulunmaktadır.

Örnek Kanıtlar

Fakültemizin yönetim organları 2547 sayılı Kanun'un 16., 17. ve 18. maddeleri gereğince Dekan, Fakülte Kurulu ve Fakülte Yönetim Kurulundan oluşmaktadır. Fakültemizin yönetiminde dekan, dekan yardımcıları ve fakülte sekreteri yer almaktadır. Fakülte Kurulu dekan başkanlığında, fakültemizin bölüm başkanları, üç profesör temsilcisi, iki doçent temsilcisi, bir doktor öğretim üyesi temsilcisi ve fakülte sekreterinden oluşmaktadır. Fakülte

yönetim kurulu dekan başkanlığında üç profesör, iki doçent, bir doktor öğretim üyesi ve fakülte sekreterinden oluşmaktadır. Birim teşkilat şeması şu şekildedir:

Grafik 1. Teşkilat Şeması



Organizasyon şeması ve bağlı olma/rapor verme ilişkileri; görev tanımları, iş akış süreçleri vardır. Ayrıca bunlar yayımlanmış, ve işleyişin paydaşlarca bilinirliği sağlanmıştır.

Örnek Kanıtlar

- Akademik Teşkilat Yönetmeliği
(<https://www.mevzuat.gov.tr/File/GeneratePdf?mevzuatNo=10127&mevzuatTur=KurumVeKurulusYonetmeli&mevzuatTertip=5>)
- Fakülte Yönetimi bilgilerinin yer aldığı web sayfası
(- Selçuk Üniversitesi - Akşehir İktisadi ve İdari Bilimler Fakültesi)
- Birim Organizasyon Şeması bilgilerinin yer aldığı web sayfası
(https://selcuk.edu.tr/contents/aksehir_iktisadi_ve_idari_bilimler_fakultesi-fakulte/icerik/42948/Organizasyon%20S%CC%A7emas%C4%B1_638451075451169513.pdf)
- Görev Tanımları bilgilerinin yer aldığı web sayfası
(https://www.selcuk.edu.tr/contents/041/icerik/42942/Go%CC%88rev%20Tan%C4%B1mlar%C4%B1_637944331031312022.pdf)
- İş Akış Şeması bilgilerinin yer aldığı web sayfası
(https://webadmin.selcuk.edu.tr/contents/041/icerik/42945/Aksehir_IIBF_Iş_Akış_Şeması_637944332263890547.pdf)
- Kalite Komisyonu bilgilerinin yer aldığı web sayfası
(https://selcuk.edu.tr/Birim/fakulteler/aksehir_iktisadi_ve_idari_bilimler_fakultesi/1812/kalite-komisyonu/44303)
- İşletme Bölümü Faaliyet Raporu (20/12/2024 tarih ve E-33152300-040-907123 sayılı yazı) (<https://drive.google.com/file/d/18nV92K1OwhM4fV0of8IP5NZub2whhON-/view?usp=sharing>)
- İktisat Bölümü Faaliyet Raporu (26/12/2024 tarih ve 63125331-040-907129 sayılı yazı) (<https://drive.google.com/file/d/1FKpUg8SuN0himPXdD0v3G5RI6K7COLOj/view?usp=sharing>)
- Maliye Bölümü Faaliyet Raporu (20/12/2024 tarih ve E-51746934-040-901382 sayılı yazı) (https://drive.google.com/file/d/1_rQRSKilp7bPjfiYpAfjqBJJIWKYxAcq/view?usp=sharing)

A.1.2. Liderlik

Fakülte genelinde ve fakülteadaki tüm bölümlerde liderlik anlayışı yerleşmiştir. Akademik ve idari birimler ile yönetim arasında iletişim ağı oluşturulmuştur. Fakülte bünyesinde kurulan kalite komisyonu ve danışma kurulu, paydaşları temsil etmektedir. Akademik ve idari personel ile ilgili kurallar, görev tanımları ve iş akış süreçleri bellidir ve fakültenin web sayfasında ilan edilmiş olup kurum personeli tarafından bilinmektedir. Görev tanımlarına ilişkin kanıtlar da benzer şekilde Fakülte web sayfasının “Görev Tanımları” sekmesinde yer almaktadır.

Olgunluk Düzeyi

- 1- Birimde kalite güvencesi sisteminin yönetilmesi ve kalite kültürünün içselleştirilmesini destekleyen etkin bir liderlik yaklaşımı bulunmamaktadır.
- 2- *Birimde liderlerin kalite güvencesi sisteminin yönetimi ve kültürünün içselleştirilmesi konusunda sahipliği ve motivasyonu bulunmaktadır.*
- 3- Birimin geneline yayılmış, kalite güvencesi sistemi ve kültürünün gelişimini destekleyen etkin liderlik uygulamaları bulunmaktadır.
- 4- Liderlik uygulamaları ve bu uygulamaların kalite güvencesi sistemi ve kültürünün gelişimine katkısı izlenmekte ve bağlı iyileştirmeler gerçekleştirilmektedir.
- 5- İçselleştirilmiş, sistematik, sürdürülebilir ve örnek gösterilebilir uygulamalar bulunmaktadır.

Örnek Kanıtlar

- Fakülte Yönetimi bilgilerinin yer aldığı web sayfası
(https://selcuk.edu.tr/Birim/fakulteler/aksehir_iktisadi_ve_idari_bilimler_fakultesi-fakulte/1812/yonetim/43480)
- Kalite Komisyonu bilgilerinin yer aldığı web sayfası
(https://selcuk.edu.tr/Birim/fakulteler/aksehir_iktisadi_ve_idari_bilimler_fakultesi/1812/kalite-komisyonu/44303)
- Görev Tanımları bilgilerinin yer aldığı web sayfası
(https://www.selcuk.edu.tr/contents/041/icerik/42942/Go%CC%88rev%20Tan%C4%B1mlar%C4%B1_637944331031312022.pdf)
- İş Akış Şeması bilgilerinin yer aldığı web sayfası
(https://webadmin.selcuk.edu.tr/contents/041/icerik/42945/Aksehir_İİBF_İş_Akış_Şeması_637944332263890547.pdf)
- Birim Öz Değerlendirme Raporu'nun yer aldığı web sayfası
(https://selcuk.edu.tr/Birim/fakulteler/aksehir_iktisadi_ve_idari_bilimler_fakultesi-fakulte/1812/raporlar/55092#!)

- Ders Değerlendirme Anketlerinin yer aldığı web sayfası
(https://www.selcuk.edu.tr/Birim/fakulteler/aksehir_iktisadi_ve_idari_bilimler_fakultesi-fakulte/1812/anketler/55089)

A.1.3. Birimsel Dönüşüm Kapasitesi

Yükseköğretim ekosistemi içerisindeki değişimleri, küresel eğilimleri, ulusal hedefleri ve paydaş beklentilerini takip ederek birimin geleceğe hazır olmasını amaçlayan bir yönetim yaklaşımı vardır. Bu çerçevede bölümler tarafından bir sonraki yıla ait; i) Eğitim ve Öğretim ii) Araştırma ve Geliştirme iii) Uluslararasılaşma ve iv) Toplumsal Katkı başlıkları altında faaliyet Üniversite tarafından hazırlanan otomasyon sistemine hedef girişleri yapılmakta ve yıl içerisinde aynı sisteme gerçekleştirilen faaliyetler ayrıntılı olarak aktarılmaktadır. Ayrıca her yarıyıl sonunda öğrencilerin Fakülte web sayfası üzerinden ulaşabilecekleri ders değerlendirme anketleri yayınlanarak, anket sonuçlarına ilişkin bir rapor hazırlanmaktadır. Söz konusu rapor gerekli değerlendirme ve düzenlemeleri yapmaları amacıyla Bölüm Başkanlıklarına iletilmekte ve birim web sayfasında da paylaşılmaktadır. Bunlara ilave olarak mezuniyet sonrası çalışma hayatına hazırlanmak ve teorik eğitimi uygulama ile bütünleştirmek isteyen lisans öğrencilerinin, Ulusal Staj Programı Uygulama Yönergesi çerçevesinde staj yapabilmeleri için gerekli duyurular birim web sayfasında yapılmakta ve başvurusu kabul edilen öğrencilerin işlemleri takip edilmektedir. Geleceğe uyum için amaç ve misyon ortaya koyulmuş olup birim web sayfasında yayımlanmıştır.

Olgunluk Düzeyi

- 1- Birimde değişim yönetimi bulunmamaktadır.
- 2- *Birimde değişim ihtiyacı belirlenmiştir.*
- 3- Birimde değişim yönetimi yaklaşımı birimin geneline yayılmış ve bütüncül olarak yürütülmektedir.
- 4- Amaç, misyon ve hedefler doğrultusunda gerçekleştirilen değişim yönetimi uygulamaları izlenmekte ve önlemler alınmaktadır.
- 5- İçselleştirilmiş, sistematik, sürdürülebilir ve örnek gösterilebilir uygulamalar bulunmaktadır.

Örnek Kanıtlar

- Vizyon ve misyon bilgilerinin yer aldığı web sayfası
(https://selcuk.edu.tr/Birim/fakulteler/aksehir_iktisadi_ve_idari_bilimler_fakultesi-fakulte/1812/hakkinda/44314)
- Yetenek Kapısı Platformu (İş ve Staj İlanları) bilgilerinin yer aldığı birim web sayfası

[https://www.selcuk.edu.tr/Press/ogrenci-duyurular/yetenek-kapisi-platformu-\(is-ve-staj-ilanlari\)/25920](https://www.selcuk.edu.tr/Press/ogrenci-duyurular/yetenek-kapisi-platformu-(is-ve-staj-ilanlari)/25920))

- Ulusal Staj Programı Uygulama Yönergesi
(https://kkv2api.cbiko.gov.tr/general/getsources/yonerge_ustp.pdf)
- Bölüm Başkanlıklarının “Eğitim ve Öğretim”, “Araştırma ve Geliştirme”, “Uluslararasılaşma” ve “Toplumsal Katkı” alanlarında hedef girişi yaptığı web sayfası
(<https://hedef.selcuk.edu.tr>)
- İşletme, Maliye ve İktisat Bölümüne ait hedef ve performans verileri
(https://docs.google.com/document/d/1b2_ViS4RtP9s2UlpSDJLyFNSumowq7le/edit?usp=drive_link&oid=103395241423177217569&rtfpof=true&sd=true)
- Ders Değerlendirme Anketlerinin yer aldığı web sayfası
(https://www.selcuk.edu.tr/Birim/fakulteler/aksehir_iktisadi_ve_idari_bilimler_fakultesi-fakulte/1812/anketler/55089)
- İyileştirme Raporu
(https://selcuk.edu.tr/contents/aksehir_iktisadi_ve_idari_bilimler_fakultesi-fakulte/icerik/55092/I%CC%87yiles%CC%A7tirme%20Raporu-1_638744481304161562.pdf)

A.1.4. İç Kalite Güvencesi Mekanizmaları

Selçuk Üniversitesi tarafından belirlenen PUKÖ çevrimleri doğrultusunda çalışmalar yapılmakta, Akşehir İktisadi ve İdari Bilimler Fakültesi bünyesindeki bölümlerimiz tarafından her bir yıl öncesi Üniversitemiz tarafından hazırlanan otomasyon sistemine o yıla ait; “Eğitim ve Öğretim”, “Araştırma ve Geliştirme”, “Uluslararasılaşma”, ve “Toplumsal Katkı” başlıkları altında hedef girişleri yapılmaktadır. Yıl sonunda söz konusu hedeflerden hangilerinin ne kadar gerçekleştirildiği ilgili otomasyon sistemine ayrıntılı olarak Bölüm Başkanları tarafından işlenmektedir. Bu veriler aynı zamanda Birim Yıllık Faaliyet Raporu hazırlığında da kullanılmaktadır.

Olgunluk Düzeyi

- 1- Birimin tanımlanmış bir iç kalite güvencesi sistemi bulunmamaktadır.
- 2- *Birimin iç kalite güvencesi süreç ve mekanizmaları tanımlanmıştır.*
- 3- İç kalite güvencesi sistemi birimin geneline yayılmış, şeffaf ve bütüncül olarak yürütülmektedir.
- 4- İç kalite güvencesi sistemi mekanizmaları izlenmekte ve ilgili paydaşlarla birlikte iyileştirilmektedir.

- 5- İselleřtirilmiř, sistematik, srdrlebilir ve rnek gsterilebilir uygulamalar bulunmaktadır.

rnek Kanıtlar

- Blm Bařkanlıklarının ‘‘Eđitim ve đretim’’, ‘‘Arařtırma ve Geliřtirme’’, ‘‘Uluslararasılařma’’ ve ‘‘Toplumsal Katkı’’ alanlarında hedef giriři yaptıđı web sayfası (<https://hedef.selcuk.edu.tr>)
- İřletme, Maliye ve İktisat Blmne ait hedef ve performans verileri (https://docs.google.com/document/d/1b2_ViS4RtP9s2UlpSDJLyFNSumowq7le/edit?usp=drive_link&ouid=103395241423177217569&rtpof=true&sd=true)
- Faaliyet Raporlarının yer aldıđı web sayfası (https://www.selcuk.edu.tr/Birim/fakulteler/aksehir_iktisadi_ve_idari_bilimler_fakulte_si-fakulte/1812/raporlar/55092)

A.1.5. Kamuoyunu Bilgilendirme ve Hesap Verebilirlik

Akřehir İktisadi ve İdari Bilimler Fakltesi internet sayfasında; faklte ile ilgili bilgiler, ilgili mevzuat dođrultusunda kamuoyuyla paylařılmaktadır. Faklte sayfasında eđitim-đretim ile ilgili ynetmelikler, ynergeler ve ders mfredatları yanında tm haberler ve duyurular yer almaktadır. Gerekleřtirilen etkinlikler internet sayfası yoluyla kamuoyuna duyurulmaktadır. Kaynađından gncelliđi, gvenilirliđi ve geerliliđi teyit edilmemiř hibir bilgi paylařılmamaktadır. Akřehir İktisadi ve İdari Bilimler Fakltesi řeffaflık ilkesi erevesinde hareket ederek ynetim srelerini diđer paydařlarla birlikte yrtmeye zen gstermektedir.

Olgunluk Dzeyi

- 1- Birimde kamuoyunu bilgilendirmek ve hesap verebilirliđi gerekleřtirmek zere mekanizmalar bulunmamaktadır.
- 2- Birimde řeffaflık ve hesap verebilirlik ilkeleri dođrultusunda kamuoyunu bilgilendirmek zere tanımlı sreler bulunmaktadır.
- 3- *Birim tanımlı sreleri dođrultusunda kamuoyunu bilgilendirme ve hesap verebilirlik mekanizmalarını iřletmektedir.*
- 4- Birimin kamuoyunu bilgilendirme ve hesap verebilirlik mekanizmaları izlenmekte ve paydař grřleri dođrultusunda iyileřtirilmektedir.
- 5- İselleřtirilmiř, sistematik, srdrlebilir ve rnek gsterilebilir uygulamalar bulunmaktadır.

rnek Kanıtlar

- Faklte Web Sayfası

(https://selcuk.edu.tr/Birim/fakulteler/aksehir_iktisadi_ve_idari_bilimler_fakultesi/1812)

- Bilimsel Etkinlikler Linki
(https://selcuk.edu.tr/Birim/fakulteler/aksehir_iktisadi_ve_idari_bilimler_fakultesi-fakulte/1812/PressAll/bilimsel-etkinlikler)
- Sosyal Etkinlikler Linki
(https://selcuk.edu.tr/Birim/fakulteler/aksehir_iktisadi_ve_idari_bilimler_fakultesi-fakulte/1812/PressAll/sosyal-etkinlikler)
- Öğrenci Duyuruları Sayfası
(https://www.selcuk.edu.tr/Birim/fakulteler/aksehir_iktisadi_ve_idari_bilimler_fakultesi-fakulte/1812/PressAll/Archive/ogrenci-duyurular)

A.2. Misyon ve Stratejik Amaçlar

Birim; vizyon, misyon ve amacını gerçekleştirmek üzere politikaları doğrultusunda oluşturduğu stratejik amaçlarını ve hedeflerini planlayarak performans ölçümü kapsamında sonuçları izlemeye çalışarak değerlendirmekte ve kamuoyuyla paylaşmaktadır.

A.2.1. Misyon, Vizyon ve Politikalar

Akşehir İktisadi ve İdari Bilimler Fakültesi'nin misyon ve vizyonu tanımlanmış ve birim çalışanlarınca bilinmektedir. Bu misyon ve vizyon, fakülte bölümlerinin hedeflerine ulaşabilmesi için yol gösterici olup stratejik planının oluşturulmasına zemin oluşturmaktadır. Kalite yaklaşımı tüm iç ve dış paydaşlar tarafından bilinmekte ve söz konusu yaklaşım çerçevesinde iyileştirmelere gidilmeye çalışılmaktadır. Kalite politikası; yalın, somut ve gerçekçidir. Bu politikanın oluşturulması ve izlenmesi faaliyetlerini yürüten komisyonun yapılanması gösterilmiştir.

Olgunluk Düzeyi

- 1- Birimde tanımlanmış misyon, vizyon ve politikalar bulunmamaktadır.
- 2- *Birimin tanımlanmış ve birime özgü misyon, vizyon ve politikaları bulunmaktadır.*
- 3- Birimin genelinde misyon, vizyon ve politikalarla uyumlu uygulamalar bulunmaktadır.
- 4- Misyon, vizyon ve politikalar doğrultusunda gerçekleştirilen uygulamalar izlenmekte ve paydaşlarla birlikte değerlendirilerek önlemler alınmaktadır.
- 5- İçselleştirilmiş, sistematik, sürdürülebilir ve örnek gösterilebilir uygulamalar bulunmaktadır.

Örnek Kanıtlar

- Fakültenin misyon ve vizyon bilgilerinin yer aldığı web sayfası
(https://selcuk.edu.tr/Birim/fakulteler/aksehir_iktisadi_ve_idari_bilimler_fakultesi/1812/hakkinda/44314)
- İşletme bölümünün misyon ve vizyon bilgilerinin yer aldığı web sayfası
(https://selcuk.edu.tr/Birim/Bolum/aksehir_iktisadi_ve_idari_bilimler_fakultesi-isletme/19290/hakkinda/43090)
- Maliye bölümünün misyon ve vizyon bilgilerinin yer aldığı web sayfası
(https://selcuk.edu.tr/Birim/Bolum/aksehir_iktisadi_ve_idari_bilimler_fakultesi-maliye/19300/hakkinda/44393)
- Öz Değerlendirme Raporu'nun yer aldığı web sayfası
(https://selcuk.edu.tr/Birim/fakulteler/aksehir_iktisadi_ve_idari_bilimler_fakultesi-fakulte/1812/raporlar/55092#!)
- Kalite Komisyonu'na ait bilgilerin yer aldığı web sayfası
(https://selcuk.edu.tr/Birim/fakulteler/aksehir_iktisadi_ve_idari_bilimler_fakultesi/1812/kalite-komisyonu/44303)
- Stratejik Plan
(https://selcuk.edu.tr/contents/aksehir_iktisadi_ve_idari_bilimler_fakultesi-fakulte/icerik/44314/Aks%CC%A7ehir%20I%CC%87I%CC%87BF%202024-2028%20Stratejik%20Plani_638461133208340737_638467169049867039.pdf)
- İyileştirme Raporu
(https://selcuk.edu.tr/contents/aksehir_iktisadi_ve_idari_bilimler_fakultesi-fakulte/icerik/55089/I%CC%87yiles%CC%A7irme%20Raporu-1_638452316079112412.pdf)

A.2.2. Stratejik Amaç ve Hedefler

Selçuk Üniversitesi'nin 2022-2026 Stratejik Planı'nda belirlenen hedeflerin öngörülen gerçekleşme düzeyini tespit etmek amacıyla Birim Faaliyet Raporu ile İzleme ve Değerlendirme Raporu hazırlanmaktadır.

Olgunluk Düzeyi

- 1- Birimin stratejik planı bulunmamaktadır.
- 2- Birimin ilan edilmiş bir stratejik planı bulunmaktadır.
- 3- *Birimin bütünsel, tüm birimleri tarafından benimsenmiş ve paydaşlarınca bilinen stratejik planı ve bu planıyla uyumlu uygulamaları vardır.*

- 4- Birim uyguladığı stratejik planı izlemekte ve ilgili paydaşlarla birlikte değerlendirerek gelecek planlarına yansıtılmaktadır.
- 5- İçselleştirilmiş, sistematik, sürdürülebilir ve örnek gösterilebilir uygulamalar bulunmaktadır.

Örnek Kanıtlar

- İşletme, Maliye ve İktisat Bölümüne ait hedef ve performans verileri
(https://docs.google.com/document/d/1b2_ViS4RtP9s2UlpSDJLyFNSumowq7le/edit?usp=drive_link&ouid=103395241423177217569&rtpof=true&sd=true)
- Stratejik Plan
(https://selcuk.edu.tr/contents/aksehir_iktisadi_ve_idari_bilimler_fakultesi-fakulte/icerik/44314/Aks%CC%A7ehir%20I%CC%87I%CC%87BF%202024-2028%20Stratejik%20Plani_638461133208340737_638467169049867039.pdf)
- Faaliyet Raporlarının yer aldığı web sayfası
(https://www.selcuk.edu.tr/Birim/fakulteler/aksehir_iktisadi_ve_idari_bilimler_fakultesi-fakulte/1812/raporlar/55092)
- İyileştirme Raporu
(https://selcuk.edu.tr/contents/aksehir_iktisadi_ve_idari_bilimler_fakultesi-fakulte/icerik/55089/I%CC%87yiles%CC%A7irme%20Raporu-1_638452316079112412.pdf)

A.2.3. Performans Yönetimi

Birimde performans yönetim sistemleri bütünsel bir yaklaşımla ele alınmaktadır. Performans kriterlerine ilişkin gerçekleştirmeler “Faaliyet Raporu” şeklinde yıllık olarak takip edilmektedir. Faaliyet raporu oluşturulurken bölümlerin, hedef-performans otomasyonuna girdikleri veriler kullanılmaktadır. Bu veriler doğrultusunda yıllık hedeflerin ilişkin gerçekleştirme oranına ulaşılmakta ve akademik kurul toplantılarında gerçekleştirme oranının yükseltilmesine yönelik değerlendirmelerde bulunmaktadır. Bu şekilde stratejik planda yer alan kriterler izlenmekte ve sonuçlara göre iyileştirmeler gerçekleştirilmektedir. Web sayfalarındaki bilgiler günceldir ve web sayfalarına yönelik tasarımlar iyileştirilmektedir.

Olgunluk Düzeyi

- 1- Birimde performans yönetimi bulunmamaktadır.
- 2- *Birimde performans göstergeleri ve performans yönetimi mekanizmaları tanımlanmıştır.*
- 3- Birimin geneline yayılmış performans yönetimi uygulamaları bulunmaktadır.

- 4- Birimde performans göstergelerinin işlerliği ve performans yönetimi mekanizmaları izlenmekte ve izlem sonuçlarına göre iyileştirmeler gerçekleştirilmektedir.
- 5- İçselleştirilmiş, sistematik, sürdürülebilir ve örnek gösterilebilir uygulamalar bulunmaktadır.

Örnek Kanıtlar

- İşletme, Maliye ve İktisat Bölümüne ait hedef ve performans verileri
(https://docs.google.com/document/d/1b2_ViS4RtP9s2UlpSDJLyFNSumowq7le/edit?usp=drive_link&ouid=103395241423177217569&rtpof=true&sd=true)
- Stratejik Plan
(https://selcuk.edu.tr/contents/aksehir_iktisadi_ve_idari_bilimler_fakultesi-fakulte/icerik/44314/Aks%CC%A7ehir%20I%CC%87I%CC%87BF%202024-2028%20Stratejik%20Plani_638461133208340737_638467169049867039.pdf)
- Faaliyet Raporlarının yer aldığı web sayfası
(https://www.selcuk.edu.tr/Birim/fakulteler/aksehir_iktisadi_ve_idari_bilimler_fakultesi-fakulte/1812/raporlar/55092)
- İyileştirme Raporu
(https://selcuk.edu.tr/contents/aksehir_iktisadi_ve_idari_bilimler_fakultesi-fakulte/icerik/55089/I%CC%87yiles%CC%A7irme%20Raporu-1_638452316079112412.pdf)
- Fakülte Web Sayfası
(https://selcuk.edu.tr/Birim/fakulteler/aksehir_iktisadi_ve_idari_bilimler_fakultesi/1812)

A.3. Yönetim Sistemleri

Birim, stratejik hedeflerine ulaşmayı nitelik ve nicelik olarak güvence altına almak amacıyla mali, beşerî ve bilgi kaynakları ile süreçlerini yönetmek üzere bir sisteme sahiptir.

A.3.1. Bilgi Yönetim Sistemi

Birimin önemli etkinlikleri ve süreçlerine ilişkin veriler Selçuk Üniversitesi bilgi işlem alt yapısı tarafından toplanmakta, raporlanmakta ve stratejik yönetim için kullanılmaktadır. Akademik ve idari birimlerin kullandıkları Bilgi Yönetim Sistemi entegredir ve kalite yönetim süreçlerini beslemektedir.

Olgunluk Düzeyi

- 1- Birimde bilgi yönetim sistemi bulunmamaktadır.

- 2- Birimde birimsel bilginin edinimi, saklanması, kullanılması, işlenmesi ve değerlendirilmesine destek olacak bilgi yönetim sistemleri oluşturulmuştur.
- 3- *Birim genelinde temel süreçleri (eğitim ve öğretim, araştırma ve geliştirme, toplumsal katkı, kalite güvencesi) destekleyen entegre bilgi yönetim sistemi işletilmektedir.*
- 4- Birimde entegre bilgi yönetim sistemi izlenmekte ve iyileştirilmektedir.
- 5- İçselleştirilmiş sistematik, sürdürülebilir ve örnek gösterilebilir uygulamalar bulunmaktadır.

Örnek Kanıtlar

- Öğrenci Bilgi Sistemi
(<https://obis.selcuk.edu.tr>)
- Uzaktan Eğitim Web Servisleri
(<https://uzaktanogrenme5.selcuk.edu.tr>)
- İlişik Kesme Otomasyonu
(<http://ayrilis.selcuk.edu.tr/Login/Login>)
- Mezun Bilgi Sistemi
(<https://mezun.selcuk.edu.tr>)
- Kütüphane Web Servisleri
(<https://www.selcuk.edu.tr/Birim/daire-baskanliklari/kutuphane/1953>)
- Anket raporlarının yer aldığı web sayfası
(https://www.selcuk.edu.tr/Birim/fakulteler/aksehir_iktisadi_ve_idari_bilimler_fakultesi-fakulte/1812/anketler/55089)

A.3.2. İnsan Kaynakları Yönetimi

Akşehir İktisadi ve İdari Bilimler Fakültesi'nin ihtiyaç duyduğu akademik personel istihdamı ve kadro ilanları, üniversite tarafından belirlenen hedefler ile uyumlu olarak 657 sayılı Devlet Memurları Kanunu, 2547 sayılı Yüksek Öğretim Kanunu, 2914 sayılı Yüksek Öğretim Personel Kanunu başta olmak üzere Devlet Yükseköğretim Kurumlarında Öğretim Elemanı Norm Kadrolarının Belirlenmesine ve Kullanılmasına İlişkin Yönetmelik ve ilgili diğer mevzuat hükümlerine göre sağlanmaktadır. Fakülte bünyesinde istihdam edilecek veya akademik ilerleme için başvuracak akademik personel de Selçuk Üniversitesi Senatosu tarafından belirlenen atama şartlarına tabidir.

Fakültemizde görev alan idari personel ve idari görev yapan akademik personellerin görev tanımları Fakültemiz web sayfasında yer almaktadır. Bunun yanı sıra öğretim sürecinin etkin ve verimli yürütülmesi açısından birim bünyesinde görev yapan akademik personelimiz ilgili

bölümlerde de idari görev yürütmektedir. Bu görevler de ilgili bölüm web sayfalarında her yıl güncellenerek paylaşılmaktadır.

Olgunluk Düzeyi

- 1- Birimde insan kaynakları yönetimine ilişkin tanımlı süreçler bulunmamaktadır.
- 2- Birimde stratejik hedefleriyle uyumlu insan kaynakları yönetimine ilişkin tanımlı süreçler bulunmaktadır.
- 3- *Birimin genelinde insan kaynakları yönetimi doğrultusunda uygulamalar tanımlı süreçlere uygun bir biçimde yürütülmektedir.*
- 4- Birimde insan kaynakları yönetimi uygulamaları izlenmekte ve ilgili iç paydaşlarla değerlendirilerek iyileştirilmektedir.
- 5- İçselleştirilmiş, sistematik, sürdürülebilir ve örnek gösterilebilir uygulamalar bulunmaktadır.

Örnek Kanıtlar

- Selçuk Üniversitesi Öğretim Üyeliği Kadrolarına Atanma ve Yükseltme Kriterleri Yönergesi
(https://webadmin.selcuk.edu.tr/contents/101/icerik/1-Selcuk%20Üniversitesi%20Öğretim%20Üyeliği%20Kadrolarına%20Başvuru%20İle%20İlgili%20Atanma%20ve%20Yükseltme%20Ölçütleri%20ve%20Uygulama%20Esasları%2030.12.2021_637927822588759762.pdf)
- Akademisyen Memnuniyet Anketinin yer aldığı birim web sayfası
(https://www.selcuk.edu.tr/Birim/fakulteler/aksehir_iktisadi_ve_idari_bilimler_fakultesi-fakulte/1812/anketler/55089)
- İdari Personel Memnuniyet Anketinin yer aldığı birim web sayfası
(https://www.selcuk.edu.tr/Birim/fakulteler/aksehir_iktisadi_ve_idari_bilimler_fakultesi-fakulte/1812/anketler/55089)

A.3.3. Finansal Yönetim

Fakültemizin bir gelir kalemi bulunmamakta olup tüm giderleri ise Elektronik Belge Yönetim Sistemi, Kamu Harcama ve Muhasebe Bilişim Sistemi, Harcama Yönetim Sistemi ve alt programları aracılığıyla Üniversitemizin ilgili birimlerine iletilmekte ve mali mevzuatlara ilişkin hükümler doğrultusunda Üniversitemiz bütçesi tarafından karşılanmaktadır. Yıllık birim faaliyet raporlarının Bütçe Gideri (2024 Faaliyet Raporu s. 25) başlığı altında Üniversitemiz tarafından karşılanan bütçe harcamaları kalemler itibariyle tüm paydaşlar ile paylaşılmaktadır.

Olgunluk Düzeyi

- 1- Birimde finansal kaynakların yönetimine ilişkin tanımlı süreçler bulunmamaktadır.
- 2- Birimde finansal kaynakların yönetimine ilişkin olarak stratejik hedefler ile uyumlu tanımlı süreçler bulunmaktadır.
- 3- *Birimin genelinde finansal kaynakların yönetime ilişkin uygulamalar tanımlı süreçlere uygun biçimde yürütülmektedir.*
- 4- Birimde finansal kaynakların yönetim süreçleri izlenmekte ve iyileştirilmektedir.
- 5- İçselleştirilmiş, sistematik, sürdürülebilir ve örnek gösterilebilir uygulamalar bulunmaktadır.

Örnek Kanıtlar

- Faaliyet Raporlarının yer aldığı web sayfası
(https://www.selcuk.edu.tr/Birim/fakulteler/aksehir_iktisadi_ve_idari_bilimler_fakultesi-fakulte/1812/raporlar/55092)

A.3.4. Süreç Yönetimi

Tüm etkinliklere ait süreçler ve alt süreçler tanımlıdır. Süreçlerdeki sorumlular, iş akışı, iş akışı ve yönetim yazılı bir halde ve birim tarafından içselleştirilmiştir. Bu tür düzenlemeler web sayfasında yer almaktadır.

Olgunluk Düzeyi

- 1- Birimde eğitim ve öğretim, araştırma ve geliştirme, toplumsal katkı ve yönetim sistemine ilişkin süreçler tanımlanmamıştır.
- 2- Birimde eğitim ve öğretim, araştırma ve geliştirme, toplumsal katkı ve yönetim sistemi süreç ve alt süreçleri tanımlanmıştır.
- 3- *Birimin genelinde tanımlı süreçler yönetilmektedir.*
- 4- Birimde süreç yönetimi mekanizmaları izlenmekte ve ilgili paydaşlarla değerlendirilerek iyileştirilmektedir.
- 5- İçselleştirilmiş, sistematik, sürdürülebilir ve örnek gösterilebilir uygulamalar bulunmaktadır.

Örnek Kanıtlar

- İş Akış Şeması bilgilerinin yer aldığı web sayfası
(https://webadmin.selcuk.edu.tr/contents/041/icerik/42945/Aksehir_IIBF_Is_Akis_Seması_637944332263890547.pdf)
- Görev Tanımları bilgilerinin yer aldığı web sayfası

(https://www.selcuk.edu.tr/contents/041/icerik/42942/Go%CC%88rev%20Tan%C4%B1mlar%C4%B1_637944331031312022.pdf)

- Ders Değerlendirme Anketlerinin yer aldığı web sayfası
(https://www.selcuk.edu.tr/Birim/fakulteler/aksehir_iktisadi_ve_idari_bilimler_fakultesi-fakulte/1812/anketler/55089)
- Öğrenci, Akademisyen ve İdari Personel Memnuniyet Anketlerinin yer aldığı web sayfası
(https://www.selcuk.edu.tr/Birim/fakulteler/aksehir_iktisadi_ve_idari_bilimler_fakultesi-fakulte/1812/anketler/55089)
- Anket Raporlarının yer aldığı web sayfası
(https://www.selcuk.edu.tr/Birim/fakulteler/aksehir_iktisadi_ve_idari_bilimler_fakultesi-fakulte/1812/anketler/55089)
- İyileştirme Raporlarının yer aldığı web sayfası
(https://www.selcuk.edu.tr/Birim/fakulteler/aksehir_iktisadi_ve_idari_bilimler_fakultesi-fakulte/1812/anketler/55089)

A.4. Paydaş Katılımı

Birim, iç ve dış paydaşlarının stratejik kararlara ve süreçlere katılımını sağlamak üzere geri bildirimlerini almak, yanıtlamak ve kararları kullanmak için gerekli sistemleri oluşturmuş ve yönetmektedir.

A.4.1. İç ve Dış Paydaş Katılımı

Fakültemizin iç paydaşları ve dış paydaşlarının kalite güvencesi sistemine katılımı ve katkı vermeleri beklenmektedir. Fakültemiz tarafından oluşturulan öz değerlendirme raporunda iç ve dış paydaşlarımıza ait bilgiler sunulmuştur.

Olgunluk Düzeyi

- 1- Birimin iç kalite güvencesi sistemine paydaş katılımını sağlayacak mekanizmalar bulunmamaktadır.
- 2- *Birimde kalite güvencesi, eğitim ve öğretim, araştırma ve geliştirme, toplumsal katkı, yönetim sistemi ve uluslararasılaşma süreçlerinin PUKÖ katmanlarına paydaş katılımını sağlamak için planlamalar bulunmaktadır.*
- 3- Tüm süreçlerdeki PUKÖ katmanlarına paydaş katılımını sağlamak üzere Birimin geneline yayılmış mekanizmalar bulunmaktadır.

- 4- Paydaş katılım mekanizmalarının işleyişi izlenmekte ve bağlı iyileştirmeler gerçekleştirilmektedir.
- 5- İçselleştirilmiş, sistematik, sürdürülebilir ve örnek gösterilebilir uygulamalar bulunmaktadır.

Kanıtlar

- Öz Değerlendirme Raporu'nun yer aldığı web sayfası
(https://selcuk.edu.tr/Birim/fakulteler/aksehir_iktisadi_ve_idari_bilimler_fakultesi-fakulte/1812/raporlar/55092#!)
- Paydaş Katılımı toplantısı doğrultusunda yapılan iyileştirmelere ilişkin raporun yer aldığı web sayfası
(https://selcuk.edu.tr/contents/aksehir_iktisadi_ve_idari_bilimler_fakultesi-fakulte/icerik/55089/1%CC%87yiles%CC%A7tirme%20Raporu-1_638452316079112412.pdf)

A.4.2. Öğrenci Geri Bildirimleri

Öğrenci görüşü (ders, dersin öğretim elemanı, diploma programı, hizmet ve genel memnuniyet seviyesi, vb.) sistematik olarak ve çeşitli yollarla alınmaktadır. Öğrenci şikayetleri ve/veya önerileri için muhtelif kanallar vardır, öğrencilerce bilinir, bunların adil ve etkin çalıştığı denetlenmektedir.

Olgunluk Düzeyi

- 1- Birimde öğrenci geri bildirimlerinin alınmasına yönelik mekanizmalar bulunmamaktadır.
- 2- Birimde öğretim süreçlerine ilişkin olarak öğrencilerin geri bildirimlerinin (ders, dersin öğretim elemanı, program, öğrenci iş yükü vb.) alınmasına ilişkin ilke ve kurallar oluşturulmuştur.
- 3- *Programların genelinde öğrenci geri bildirimleri (her yarıyıl ya da her akademik yıl sonunda) alınmaktadır.*
- 4- Tüm programlarda öğrenci geri bildirimlerinin alınmasına ilişkin uygulamalar izlenmekte ve öğrenci katılımına dayalı biçimde iyileştirilmektedir. Geri bildirim sonuçları karar alma süreçlerine yansıtılmaktadır.
- 5- İçselleştirilmiş, sistematik, sürdürülebilir ve örnek gösterilebilir uygulamalar bulunmaktadır.

Örnek Kanıtlar

- Öğrenci Ders Değerlendirme Anketlerinin yer aldığı birim web sayfası

(https://www.selcuk.edu.tr/Birim/fakulteler/aksehir_iktisadi_ve_idari_bilimler_fakultesi-fakulte/1812/anketler/55089)

- Ders Değerlendirmeleri anketleri doğrultusunda hazırlanan raporların yer aldığı birim web sayfası
(https://www.selcuk.edu.tr/Birim/fakulteler/aksehir_iktisadi_ve_idari_bilimler_fakultesi-fakulte/1812/anketler/55089)
- Öğrenci Genel Memnuniyet Anketinin yer aldığı birim web sayfası
(https://selcuk.edu.tr/Birim/fakulteler/aksehir_iktisadi_ve_idari_bilimler_fakultesi-fakulte/1812/anketler/55089)
- Öğrenci Dilek ve Öneri Kutusu
(<https://docs.google.com/document/d/1C0LvOzFO6lTvKaW7gtlTzD6frxzSigq/edit?usp=sharing&oid=103395241423177217569&rtpof=true&sd=true>)
- Öğrenci Temsilcinin yer aldığı iç paydaş listesi
(https://selcuk.edu.tr/contents/aksehir_iktisadi_ve_idari_bilimler_fakultesi-fakulte/icerik/55090/%C4%B0%C3%A7%20Payda%C5%9Flar_638452290730149590_638723840448237318.pdf)
- SİMER
(<https://simer.selcuk.edu.tr/>)

A.4.3. Mezun İlişkileri Yönetimi

Fakültemiz mezunlarına ulaşmak, mezunlarımızla etkili bir iletişim ortamı yaratmak, iletişim etkinliğini artırmak ve mezunlarımızla Selçuk Üniversitesi ruhunu paylaşmak için; <https://mezun.selcuk.edu.tr> adresindeki “Mezun Bilgi Sistemi” kullanılmaktadır.

Olgunluk Düzeyi

- 1- Birimde mezun izleme sistemi bulunmamaktadır.
- 2- *Programların amaç ve hedeflerine ulaşıp ulaşılmadığının irdelenmesi amacıyla bir mezun izleme sistemine ilişkin planlama bulunmaktadır.*
- 3- Birimdeki programların genelinde mezun izleme sistemi uygulamaları vardır.
- 4- Mezun izleme sistemi uygulamaları izlenmekte ve ihtiyaçlar doğrultusunda programlarda güncellemeler yapılmaktadır.
- 5- İçselleştirilmiş, sistematik, sürdürülebilir ve örnek gösterilebilir uygulamalar bulunmaktadır.

Örnek Kanıtlar

- Selçuk Üniversitesi Mezun Bilgi Sistemi

(<https://mezun.selcuk.edu.tr>)

A.5. Uluslararasılaşma

Uluslararasılaşma süreçlerinin yönetimi ve organizasyonel yapısı birleştirilmiştir. Yönetim ve organizasyonel yapının işleyişi ve etkinliği irdelenmektedir.

A.5.1. Uluslararasılaşma Süreçlerinin Yönetimi

Fakültemizde uluslararası süreçlerin yönetimi yürütülmektedir. Bu kapsamda fakültemizde öğrenci alan bölümlerde değişim programları koordinatörleri bulunmaktadır.

Olgunluk Düzeyi

- 1- Birimin uluslararasılaşma süreçlerine ilişkin yönetsel ve organizasyonel yapılanması bulunmamaktadır.
- 2- *Birimin uluslararasılaşma süreçlerinin yönetim ve organizasyonel yapısına ilişkin planlamalar bulunmaktadır.*
- 3- Birimde uluslararasılaşma süreçlerinin yönetimine ilişkin organizasyonel yapılanma tamamlanmış olup; şeffaf, kapsayıcı ve katılımcı biçimde işlemektedir.
- 4- Uluslararasılaşma süreçlerinin yönetsel ve organizasyonel yapılanması izlenmekte ve iyileştirilmektedir.
- 5- İçselleştirilmiş, sistematik, sürdürülebilir ve örnek gösterilebilir uygulamalar bulunmaktadır.

Kanıtlar

- Bölümlere Göre Koordinatörlük Görev Dağılımı
(https://selcuk.edu.tr/Birim/Bolum/aksehir_iktisadi_ve_idari_bilimler_fakultesi-isletme/19290/hakkinda/43090#!)
(https://selcuk.edu.tr/Birim/Bolum/aksehir_iktisadi_ve_idari_bilimler_fakultesi-maliye/19300/hakkinda/44393)

A.5.2. Uluslararasılaşma Kaynakları

Selçuk Üniversitesi tarafından uluslararasılaşmaya ayrılan kaynaklar birimimizde bilinmektedir ve özellikle kongre projelerinden faydalanılmaktadır. Selçuk Üniversitesi Rektörlüğü tarafından ERASMUS ve BAP bütçesi kapsamında sağlanan olanaklar dışında Fakülte bazında bir bütçe bulunmamaktadır.

Olgunluk Düzeyi

- 1- Birimin uluslararasılaşma faaliyetlerini sürdürebilmesi için yeterli kaynak bulunmamaktadır.
- 2- *Birimin uluslararasılaşma faaliyetlerini sürdürebilmek için uygun nitelik ve nicelikte fiziki, teknik ve mali kaynakların oluşturulmasına yönelik planları bulunmaktadır.*
- 3- Birimin uluslararasılaşma kaynakları birimler arası denge gözetilerek yönetilmektedir.
- 4- Birimde uluslararasılaşma kaynaklarının dağılımı izlenmekte ve iyileştirilmektedir.
- 5- İçselleştirilmiş, sistematik, sürdürülebilir ve örnek gösterilebilir uygulamalar bulunmaktadır.

Örnek Kanıtlar

- BAP Destekli Uluslararası Bilimsel Toplantılara Katılım Projeleri (<https://docs.google.com/document/d/1Qh0sAlaGQybTRXsZhqt19G2tbb8rB9mY/edit?usp=sharing&oid=103395241423177217569&rtpof=true&sd=true>)

A.5.3. Uluslararasılaşma Performansı

Uluslararasılaşma performansını yükseltmek amacıyla birimde uluslararasılaşma politikası vardır. Ayrıca uluslararası bilimsel toplantı faaliyetlerine katılım ve SCI, SSCI, SCI-Exp vb. uluslararası indekslerde taranan dergilerde yabancı ortak yazarlı çalışmalar yürütülmektedir.

Olgunluk Düzeyi

- 1- Birimde uluslararasılaşma faaliyeti bulunmamaktadır.
- 2- *Birimde uluslararasılaşma politikasıyla uyumlu faaliyetlere yönelik planlamalar bulunmaktadır.*
- 3- Birimin geneline yayılmış uluslararasılaşma faaliyetleri bulunmaktadır.
- 4- Birimde uluslararasılaşma faaliyetleri izlenmekte ve iyileştirilmektedir.
- 5- İçselleştirilmiş, sistematik, sürdürülebilir ve örnek gösterilebilir uygulamalar bulunmaktadır.

Örnek Kanıtlar

- Birim Uluslararasılaşma Politikasının yer aldığı web sayfası (https://selcuk.edu.tr/contents/aksehir_iktisadi_ve_idari_bilimler_fakultesi-fakulte/icerik/55091/Uluslararasılaşma%20Politikası%20B1_638452292656524756.pdf)
- SCI, SSCI, SCI-EXP alan indekslerinde taranan dergilerde yabancı ortak yazarlı dahil çalışmalar (<https://doi.org/10.1007/s00181-024-02579-y>)
(<https://dx.doi.org/10.1016/j.iref.2024.03.065>)

<https://doi.org/10.54821/uiecd.1434322>)

- BAP Destekli Uluslararası Bilimsel Toplantılara Katılım Projeleri
(<https://docs.google.com/document/d/1Qh0sAlaGQybTRXsZhqtI9G2tbb8rB9mY/edit?usp=sharing&ouid=103395241423177217569&rtpof=true&sd=true>)

B. EĞİTİM-ÖĞRETİM

B.1. Program Tasarımı, Değerlendirmesi ve Güncellenmesi

Akşehir İktisadi ve İdari Bilimler Fakültesi, öğretim programlarını Türkiye Yükseköğretim Yeterlilikleri Çerçevesi ile uyumlu; öğretim amaçlarına ve öğrenme çıktılarına uygun olarak tasarlamıştır. Öğrencilerin ve toplumun ihtiyaçlarına cevap verdiği için emin olmak için periyodik olarak öğretim programları değerlendirilmekte ve güncellenmektedir.

B.1.1. Programların Tasarımı ve Onayı

Fakültemizde öğrenci alımı gerçekleştiren bölümlerin; amaçları ve öğrenme çıktıları (kazanımları) oluşturulmuş, Türkiye Yükseköğretim Yeterlilikler Çerçevesi (TYYÇ) ile uyumu belirtilmiş ve web sayfasında ilan edilmiştir. Program yeterlilikleri belirlenirken birimin misyon ve vizyonu göz önünde bulundurulmuştur. Programların tasarımında, fiziksel ve teknolojik olanaklar dikkate alınmaktadır.

Olgunluk Düzeyi

- 1- Birimde programların tasarımı ve onayına ilişkin süreçler tanımlanmamıştır.
- 2- Birimde programların tasarımı ve onayına ilişkin ilke, yöntem, TYYÇ ile uyum ve paydaş katılımını içeren tanımlı süreçler bulunmaktadır.
- 3- *Tanımlı süreçler doğrultusunda; Birimin genelinde, tasarımı ve onayı gerçekleşen programlar, programların amaç ve öğrenme çıktılarına uygun olarak yürütülmektedir.*
- 4- Programların tasarım ve onay süreçleri sistematik olarak izlenmekte ve ilgili paydaşlarla birlikte değerlendirilerek iyileştirilmektedir.
- 5- İçselleştirilmiş, sistematik, sürdürülebilir ve örnek gösterilebilir uygulamalar bulunmaktadır.

Örnek Kanıtlar

- İşletme Bölümü tanıtıcı web sayfası
(https://selcuk.edu.tr/Birim/Bolum/aksehir_iktisadi_ve_idari_bilimler_fakultesi-isletme/19290/hakkinda/43090)
- İşletme Bölümü program çıktıları bilgisinin yer aldığı web sayfası
(https://bologna.selcuk.edu.tr/tr/ProgramCikti/aksehir_iktisadi_ve_idari_bilimler_fakultesi-isletme-isletme-lisans)
- İşletme Bölümü TYYÇ ve program çıktıları ilişkisi bilgisinin yer aldığı web sayfası
(https://bologna.selcuk.edu.tr/tr/TyycPcIliski/aksehir_iktisadi_ve_idari_bilimler_fakultesi-isletme-isletme-lisans)

- Maliye Bölümü tanıtıcı web sayfası
(https://selcuk.edu.tr/Birim/Bolum/aksehir_iktisadi_ve_idari_bilimler_fakultesi-maliye/19300/hakkinda/44393)
- Maliye Bölümü program çıktıları bilgisinin yer aldığı web sayfası
(https://bologna.selcuk.edu.tr/tr/ProgramCikti/aksehir_iktisadi_ve_idari_bilimler_fakultesi-maliye-maliye-lisans)
- Maliye Bölümü TYYÇ ve program çıktıları ilişkisi bilgisinin yer aldığı web sayfası
(https://bologna.selcuk.edu.tr/tr/TyycPcIliski/aksehir_iktisadi_ve_idari_bilimler_fakultesi-maliye-maliye-lisans)
- Uzaktan eğitim sistemindeki öğretim elemanı destek kılavuzları
(https://selcuk.edu.tr/Birim/arastirma-ve-uygulama-merkezleri/uzaktan_egitim_uyg_ve_ars_mr kz/2105/ogretim-eleman i/29650)

B.1.2. Programın Ders Dağılım Dengesi

Fakültemizdeki bölümlerin zorunlu ve seçmeli ders dağılımı dengesi, ilgili bölüm kurullarınca belirlenmektedir. Fakültemizin eğitim-öğretim stratejisi, sahip olunan mevcut şartlar kapsamında öğrencilerin diğer disiplinleri de tanınmasına olanak tanımaya çalışmaktadır. Ders sayısı ve haftalık ders saati öğrencinin akademik olmayan etkinliklere de zaman ayırabileceği şekilde düzenlenmektedir. Düzenli olarak her yarıyıl sonunda öğrenciler tarafından ders memnuniyet anketleri doldurulmakta, anket sonuçları raporlanarak Bölüm Başkanlıklarına iletilmektedir.

Olgunluk Düzeyi

- 1- Ders dağılımına ilişkin, ilke ve yöntemler tanımlanmamıştır.
- 2- Ders dağılımına ilişkin olarak alan ve meslek bilgisi ile genel kültür dersleri dengesi, zorunlu- seçmeli ders dengesi, kültürel derinlik kazanma, farklı disiplinleri tanıma imkânları gibi boyutlara yönelik ilke ve yöntemleri içeren tanımlı süreçler bulunmaktadır.
- 3- Programların genelinde ders bilgi paketleri, tanımlı süreçler doğrultusunda hazırlanmış ve ilan edilmiştir.
- 4- *Programlarda ders dağılım dengesi izlenmekte ve iyileştirilmektedir.*
- 5- İçselleştirilmiş, sistematik, sürdürülebilir ve örnek gösterilebilir uygulamalar bulunmaktadır.

Örnek Kanıtlar

- Derslerin belirlenmesi ve dağılımına ilişkin İşletme bölüm başkanlığı yazıları (06.02.2024 tarih ve E.694188 sayılı yazı)
(https://drive.google.com/file/d/1ap4s_8RMkljzc5uVDeCTShToFswjh31Y/view?usp=drive_link)
- Derslerin belirlenmesi ve dağılımına ilişkin Maliye bölüm başkanlığı yazıları (06.02.2024 tarih ve E.694270 sayılı yazı)
(https://drive.google.com/file/d/1lsbf-JXvaRX6mV9PRYy-5Lm2rGqZrJ5r/view?usp=drive_link)
- İşletme Bölümü ders programı
(https://selcuk.edu.tr/contents/aksehir_iktisadi_ve_idari_bilimler_fakultesi-fakulte/duyuruO/17119/%C4%B0%C5%9ELETME%20B%C3%96L%C3%9CM%C3%9C%20DERS%20PROGRAMI%20_638321008371710600.pdf)
- Maliye Bölümü ders programı
(https://selcuk.edu.tr/contents/aksehir_iktisadi_ve_idari_bilimler_fakultesi-fakulte/duyuruO/17119/MAL%C4%B0YE%20B%C3%96L%C3%9CM%C3%9C%20DERS%20PROGRAMI%20_638325461384380975.pdf)
- Öğrenci Ders Değerlendirme Anketlerinin yer aldığı birim web sayfası
(https://www.selcuk.edu.tr/Birim/fakulteler/aksehir_iktisadi_ve_idari_bilimler_fakultesi-fakulte/1812/anketler/55089)
- Ders Değerlendirmeleri anketleri doğrultusunda hazırlanan raporların yer aldığı birim web sayfası
(https://www.selcuk.edu.tr/Birim/fakulteler/aksehir_iktisadi_ve_idari_bilimler_fakultesi-fakulte/1812/anketler/55089)
- Ders Değerlendirme Anket Raporlarına ilişkin Bölüm Başkanlıklarına yazılan yazı (14.06.2024 tarih ve E.776263 sayılı yazı)
(https://drive.google.com/file/d/17msGNEDsQq5tpxbjEyKhD3rRw_Jx1hDd/view?usp=drive_link)

B.1.3. Ders Kazanımlarının Program Çıktıları ile Uyumu

Fakültemizin öğrenci alımı gerçekleştiren bölümlerinde derslerin öğrenme kazanımları tanımlanmış ve program çıktıları ile ders kazanımları eşleştirmesi oluşturulmuştur. Kazanımların ifade şekli öngörülen bilişsel, duyuşsal ve devinimsel seviyeyi açıkça belirtmektedir. Tüm bunlar Akşehir İktisadi ve İdari Bilimler Fakültesi'ne ait web sayfasında

yer alan her iki bölüme ait web uzantılarında yer alan ders paketi sekmesinin altında gösterilmektedir.

Olgunluk Düzeyi

- 1- Ders kazanımları program çıktıları ile eşleştirilmemiştir.
- 2- Ders kazanımlarının oluşturulması ve program çıktılarıyla uyumlu hale getirilmesine ilişkin ilke, yöntem ve sınıflamaları içeren tanımlı süreçler bulunmaktadır.
- 3- *Ders kazanımları programların genelinde program çıktılarıyla uyumlandırılmıştır ve ders bilgi paketleri ile paylaşılmaktadır.*
- 4- Ders kazanımlarının program çıktılarıyla uyumu izlenmekte ve iyileştirilmektedir.
- 5- İçselleştirilmiş, sistematik, sürdürülebilir ve örnek gösterilebilir uygulamalar bulunmaktadır.

Örnek Kanıtlar

- İşletme Bölümü ders paketi bilgilerinin yer aldığı web sayfası
(https://bologna.selcuk.edu.tr/tr/Dersler/aksehir_iktisadi_ve_idari_bilimler_fakultesi-isletme-isletme-lisans)
- Maliye Bölümü ders paketi bilgilerinin yer aldığı web sayfası
(https://bologna.selcuk.edu.tr/tr/Dersler/aksehir_iktisadi_ve_idari_bilimler_fakultesi-maliye-maliye-lisans)
- İşletme Bölümü ders öğrenim çıktıları ile program çıktılarının ilişkisinin yer aldığı web sayfası
(https://bologna.selcuk.edu.tr/tr/TyycPcIliski/aksehir_iktisadi_ve_idari_bilimler_fakultesi-isletme-isletme-lisans)
- Maliye Bölümü ders öğrenim çıktıları ile program çıktılarının ilişkisinin yer aldığı web sayfası
(https://bologna.selcuk.edu.tr/tr/TyycPcIliski/aksehir_iktisadi_ve_idari_bilimler_fakultesi-maliye-maliye-lisans)

B.1.4. Öğrenci İş Yüküne Dayalı Ders Tasarımı

Tüm derslerin AKTS değeri web sayfası üzerinden paylaşılmakta, öğrenci iş yükü takibi ile doğrulanmaktadır.

Olgunluk Düzeyi

- 1- Dersler öğrenci iş yüküne dayalı olarak tasarlanmamıştır.
- 2- Öğrenci iş yükünün nasıl hesaplanacağına ilişkin staj, mesleki uygulama hareketlilik gibi boyutları içeren ilke ve yöntemlerin yer aldığı tanımlı süreçler bulunmaktadır.

- 3- *Dersler öğrenci iş yüküne uygun olarak tasarlanmış, ilan edilmiş ve uygulamaya konulmuştur.*
- 4- Programlarda öğrenci iş yükü izlenmekte ve buna göre ders tasarımı güncellenmektedir.
- 5- İçselleştirilmiş, sistematik, sürdürülebilir ve örnek gösterilebilir uygulamalar bulunmaktadır.

Örnek Kanıtlar

- Selçuk Üniversitesi Ön Lisans ve Lisans Eğitim-Öğretim ve Sınav Yönetmeliği (https://www.selcuk.edu.tr/contents/ogrenci_isleri/icerik/42766/%C3%96N%20LISANS%20ve%20LISANS%20EGITIM-%C3%96GRETIM%20ve%20SINAV%20Y%C3%96NETMELIGI_638315797062424191.pdf)
- İşletme Bölümü ders paketi sekmesi altında yer alan bölüm derslerine ilişkin web sayfası (https://bologna.selcuk.edu.tr/tr/Dersler/aksehir_iktisadi_ve_idari_bilimler_fakultesi-isletme-isletme-lisans)
- İşletme Bölümünden rastgele seçilmiş bir derse ait öğrenci iş yükleri (https://bologna.selcuk.edu.tr/tr/Dersler/aksehir_iktisadi_ve_idari_bilimler_fakultesi-isletme-isletme-lisans)
- Maliye Bölümü ders paketi sekmesi altında yer alan bölüm derslerine ilişkin web sayfası (https://bologna.selcuk.edu.tr/tr/Dersler/aksehir_iktisadi_ve_idari_bilimler_fakultesi-maliye-maliye-lisans)
- Maliye Bölümünden rastgele seçilmiş bir derse ait öğrenci iş yükleri (https://bologna.selcuk.edu.tr/tr/Dersler/aksehir_iktisadi_ve_idari_bilimler_fakultesi-maliye-maliye-lisans)
- Diploma, Diploma Eki ve Diğer Belgelerin Düzenlenmesine İlişkin Yönerge (https://www.selcuk.edu.tr/contents/ogrenci_isleri/icerik/42767/S.%C3%9C.%20D%C4%B0PLOMA,%20D%C4%B0PLOMA%20EK%C4%B0%20ve%20D%C4%B0%C4%9EER%20BELGELER%C4%B0N%20D%C3%9CZENLENMES%C4%B0NE%200%C4%B0L%C4%B0%C5%9EK%C4%B0N%20Y%C3%96NERGE_638227790573348631.pdf)

B.1.5. Programların İzlenmesi ve Güncellenmesi

Fakültemizin öğrenci alımı gerçekleştiren her iki bölüme ait ders için (örgün, uzaktan, karma, açıktan) program amaçlarının ve öğrenme çıktılarının izlenmesi planlandığı şekilde

gerçekleşmektedir. Bu sürecin isleyişi ve sonuçları bölüm kurullarında değerlendirilmektedir. Bölüm kurulları, eğitim ve öğretim ile ilgili göstergeleri (her yarıyıl açılan dersler, öğrenci sayıları, başarı durumları, geri besleme sonuçları, ders çeşitliliği, güncel gelişmeler vb.) periyodik ve sistematik şekilde izlemekte, değerlendirmekte ve kaliteli eğitim yönündeki güncellemeleri yapmaya çaba harcamaktadır.

Olgunluk Düzeyi

- 1- Program çıktılarının izlenmesine ve güncellenmesine ilişkin mekanizma bulunmamaktadır.
- 2- Program çıktılarının izlenmesine ve güncellenmesine ilişkin periyot, ilke, kural ve göstergeler oluşturulmuştur.
- 3- *Programların genelinde program çıktılarının izlenmesine ve güncellenmesine ilişkin mekanizmalar işletilmektedir.*
- 4- Program çıktıları bu mekanizmalar ile izlenmekte ve ilgili paydaşların görüşleri de alınarak güncellenmektedir.
- 5- İçselleştirilmiş, sistematik, sürdürülebilir ve örnek gösterilebilir uygulamalar bulunmaktadır.

Örnek Kanıtlar

- Derslerin belirlenmesi ve görevlendirmelere yönelik İşletme Bölümü Bölüm Kurulu Kararı (06.02.2024 tarih ve E.694188 sayılı yazı)
(https://drive.google.com/file/d/1ap4s_8RMkljzc5uVDeCTShoFswjh31Y/view?usp=drive_link)
- Derslerin belirlenmesi ve görevlendirmelere yönelik Maliye Bölümü Bölüm Başkanlığı yazısı (06.02.2024 tarih ve E.694270 sayılı yazı)
(https://drive.google.com/file/d/1lsbf-JXvaRX6mV9PRYy-5Lm2rGqZrJ5r/view?usp=drive_link)
- İşletme Bölümü Müfredat Değişikliği Fakülte Kurulu Kararı (09.09.2024 tarih ve E.822396 sayılı yazı)
(https://drive.google.com/file/d/1zJwXaVoIsfZJTE_6_mtuWwIgLihbMdz6/view?usp=drive_link)
- Maliye Bölümü Müfredat Değişikliği Fakülte Kurulu Kararı (11.09.2024 tarih ve E.824297 sayılı yazı)
(https://drive.google.com/file/d/1YKe-iMni5dxoKK04pNmQ3AP6d6zP9TXr/view?usp=drive_link)
- Öğrenci Ders Değerlendirme Anketlerinin yer aldığı birim web sayfası

(https://www.selcuk.edu.tr/Birim/fakulteler/aksehir_iktisadi_ve_idari_bilimler_fakulte_si-fakulte/1812/anketler/55089)

- Ders Değerlendirmeleri anketleri doğrultusunda hazırlanan raporların yer aldığı birim web sayfası
(https://www.selcuk.edu.tr/Birim/fakulteler/aksehir_iktisadi_ve_idari_bilimler_fakulte_si-fakulte/1812/anketler/55089)
- Ders Değerlendirme Anket Raporlarına ilişkin Bölüm Başkanlıklarına yazılan yazı (14.06.2024 tarih ve E.776263 sayılı yazı)
(https://drive.google.com/file/d/17msGNEDsQq5tpxbjEyKhD3rRw_Jx1hDd/view?usp=drive_link)

B.1.6. Eğitim ve Öğretim Süreçlerinin Yönetimi

Fakültemizde eğitim ve öğretim süreçleri, Selçuk Üniversitesi Ön Lisans ve Lisans Eğitim-Öğretim ve Sınav Yönetmeliği'nde düzenlenen esaslara göre belirlenip uygulanmaktadır. İlgili bölüm kurulları bu konularda değerlendirmeler yapmaktadır.

Olgunluk Düzeyi

- 1- Birimde eğitim ve öğretim süreçlerini bütüncül olarak yönetmek üzere bir sistem bulunmamaktadır.
- 2- Birimde eğitim ve öğretim süreçlerini bütüncül olarak yönetmek üzere sistem, ilke ve kurallar bulunmaktadır.
- 3- *Birimin genelinde eğitim ve öğretim süreçleri belirlenmiş ilke ve kuralara uygun yönetilmektedir.*
- 4- Birimde eğitim ve öğretim yönetim sistemine ilişkin uygulamalar izlenmekte ve izlem sonuçlarına göre iyileştirme yapılmaktadır.
- 5- İçselleştirilmiş, sistematik, sürdürülebilir ve örnek gösterilebilir uygulamalar bulunmaktadır.

Örnek Kanıtlar

- Selçuk Üniversitesi Ön Lisans ve Lisans Eğitim-Öğretim ve Sınav Yönetmeliği
(https://www.selcuk.edu.tr/contents/ogrenci_isleri/icerik/42766/%C3%96N%20LISANS%20ve%20LISANS%20EGITIM-%C3%96GRETIM%20ve%20SINAV%20Y%C3%96NETMELIGI_638315797062424191.pdf)
- Fakülte yönetimi web sayfası

(https://www.selcuk.edu.tr/Birim/fakulteler/aksehir_iktisadi_ve_idari_bilimler_fakultesi/1812/yonetim/43480)

- Görev Tanımları

(https://www.selcuk.edu.tr/contents/041/icerik/42942/Go%CC%88rev%20Tan%C4%B1mlar%C4%B1_637944331031312022.pdf)

B.2. Programların Yürütülmesi

Fakültemiz, hedeflediği nitelikli mezun yeterliliklerine ulaşmak amacıyla öğrenci merkezli ve yetkinlik temelli öğretim, ölçme ve değerlendirme yöntemleri uygulamaktadır. Öğrenci kabulleri, diploma, derece ve diğer yeterliliklerin tanınması ve sertifikalandırılmasına yönelik açık kriterler uygulanmaktadır.

B.2.1. Öğretim Yöntem ve Teknikleri

Fakültemizde ders veren öğretim üyeleri ve öğretim elemanları, verdikleri derslerin özelliklerine göre Selçuk Üniversitesi Ön Lisans ve Lisans Eğitim-Öğretim ve Sınav Yönetmeliği'nde düzenlenen esaslara göre öğretim ve değerlendirme yapmaktadırlar. Ders programlarında; verilecek dersler ile bu derslerin teorik ve uygulamalı ders saatleri ve kredileri yer almaktadır.

Olgunluk Düzeyi

- 1- Öğrenme-öğretme süreçlerinde öğrenci merkezli yaklaşımlar bulunmamaktadır.
- 2- *Öğrenme-öğretme süreçlerinde öğrenci merkezli yaklaşımın uygulanmasına yönelik ilke, kural ve planlamalar bulunmaktadır.*
- 3- Programların genelinde öğrenci merkezli öğretim yöntem teknikleri tanımlı süreçler doğrultusunda uygulanmaktadır.
- 4- Öğrenci merkezli uygulamalar izlenmekte ve ilgili iç paydaşların katılımıyla iyileştirilmektedir.
- 5- İçselleştirilmiş, sistematik, sürdürülebilir ve örnek gösterilebilir uygulamalar bulunmaktadır.

Örnek Kanıtlar

- Selçuk Üniversitesi Ön Lisans ve Lisans Eğitim-Öğretim ve Sınav Yönetmeliği
(https://www.selcuk.edu.tr/contents/ogrenci_isleri/icerik/42766/%C3%96N%20LISANS%20ve%20LISANS%20EGITIM-%C3%96GRETIM%20ve%20SINAV%20Y%C3%96NETMELIGI_638315797062424191.pdf)

- İşletme Bölümü ders paketi bilgilerinin yer aldığı web sayfası
(https://bologna.selcuk.edu.tr/tr/Dersler/aksehir_iktisadi_ve_idari_bilimler_fakultesi-isletme-isletme-lisans)
- Maliye Bölümü ders paketi bilgilerinin yer aldığı web sayfası
(https://bologna.selcuk.edu.tr/tr/Dersler/aksehir_iktisadi_ve_idari_bilimler_fakultesi-maliye-maliye-lisans)
- İşletme Bölümü Ders Planı
(https://docs.google.com/document/d/17iNk_F1jdbkzHuTPuFHZPiwn5OQj9aFG/edit)
- Maliye Bölümü Ders Planı
(https://docs.google.com/document/d/1htY8r5z_672oPL6xLPM1JYwEBoaBHSKi/edit)
- İşletme Bölümü Ders Programı
(https://drive.google.com/file/d/1BG6Tspzn2xLKgXEOfQPxaH3Rw__w4cYu/view?usp=drive_link)
- Maliye Bölümü Ders Programı
(https://drive.google.com/file/d/1TFG-RMggayPfnxcBYR_usjQDzGTxqfdz/view?usp=drive_link)
- Uzaktan Eğitim Sistemi web sayfası
(<https://uzaktanogrenme5.selcuk.edu.tr/>)
- Bilgisayarlı Muhasebe İşlemleri, Muhasebe ve Vergi Uygulamaları, Bilgisayar ve Temel Bilgisayar İşlemleri dersleri Bilgisayar Dersliklerinde uygulamalı olarak verilmektedir. (Ek B-2)

B.2.2. Ölçme ve Değerlendirme

Öğrencilerin başarılarının ölçülmesi ve değerlendirilmesinde Selçuk Üniversitesi Ön Lisans ve Lisans Eğitim-Öğretim ve Sınav Yönetmeliği'nde yer alan düzenlemeler esas alınmakta ve sınav süreçleri akademik takvim aracılığıyla önceden duyurulmaktadır. Ölçme ve değerlendirme amacıyla ağırlıklı olarak yazılı sınav ve çoktan seçmeli testler uygulanmaktadır. Ortak Zorunlu Derslerin sınavları, ilgili yönetmelik hükümleri ve Senato kararları doğrultusunda çevrimiçi olarak gerçekleştirilebilmekte, öğrenciler Sınav Uygulama Esasları'na uygun şekilde Uzaktan Eğitime Giriş sistemini kullanarak bu sınavlara katılmaktadır. Sınav uygulama ve güvenliği (örgün/çevrimiçi sınavlar, dezavantajlı gruplara yönelik sınavlar) mekanizmaları bulunmaktadır. Öğrenciler, kullanıcı adı ve şifreleri ile giriş yaptıkları Öğrenci Giriş sistemi üzerinden aldıkları dersleri ve not durumlarını takip etmektedir.

Olgunluk Düzeyi

- 1- Programlarda öğrenci merkezli ölçme ve değerlendirme yaklaşımları bulunmamaktadır.
- 2- Öğrenci merkezli ölçme ve değerlendirmeye ilişkin ilke, kural ve planlamalar bulunmaktadır.
- 3- *Programların genelinde öğrenci merkezli ve çeşitlendirilmiş ölçme ve değerlendirme uygulamaları bulunmaktadır.*
- 4- Öğrenci merkezli ölçme ve değerlendirme uygulamaları izlenmekte ve ilgili iç paydaşların katılımıyla iyileştirilmektedir.
- 5- İçselleştirilmiş, sistematik, sürdürülebilir ve örnek gösterilebilir uygulamalar bulunmaktadır.

Örnek Kanıtlar

- Selçuk Üniversitesi Ön Lisans ve Lisans Eğitim-Öğretim ve Sınav Yönetmeliği (https://www.selcuk.edu.tr/contents/ogrenci_isleri/icerik/42766/%C3%96N%20LISANS%20ve%20LISANS%20EGITIM-%C3%96GRETIM%20ve%20SINAV%20Y%C3%96NETMELIGI_638315797062424191.pdf)
- Selçuk Üniversitesi Ön Lisans ve Lisans Programları Ölçme ve Değerlendirme Esasları Yönergesi (https://www.selcuk.edu.tr/contents/ogrenci_isleri/icerik/42767/%C3%96N%20L%20BOSANS%20VE%20L%20BOSANS%20PROGRAMLARI%20%C3%96L%20ME%20VE%20DE%20EERLEND%20BORME%20ESASLARI%20Y%C3%96NERGES%20B0_638351139025260519.pdf)
- Akademik Takvim (https://selcuk.edu.tr/contents/main/icerik/2468/2024-2025%20E%20C4%9Fitim-%C3%96C4%9Fretim%20Y%C4%B11%C4%B1%20Akademik%20Takvimi_638572371446425650.pdf)
- Uzaktan Eğitim Giriş Sistemi (<https://uzaktanogrenme5.selcuk.edu.tr/>)
- Uzaktan eğitim kullanım kılavuzları ve videoları (https://selcuk.edu.tr/Birim/arastirma-ve-uygulama-merkezleri/uzaktan_egitim_uyg_ve_ars_mrzk/2105/kilavuzlar/47486)
- Uzaktan Sınav Uygulama Esasları (<https://uzemegitim.selcuk.edu.tr/kilavuzlar/OgrenciSinavUygulamaEsaslari.pdf>)
- Öğrenci Giriş Sistemi (<https://obis.selcuk.edu.tr>)

B.2.3. Öğrenci Kabulü ve Önceki Öğrenmenin Tanınması ve Kredilendirilmesi

Fakültemizde öğrencilerin kabulü; ÖSYM tarafından her yıl uygulanan merkezi sınav ve ardından uygulanan öğrenci tercihleri sonucunda merkezi yerleştirme işlemi ile tamamlanmaktadır. Yükseköğretim Kurumlarında “Ön lisans ve Lisans Düzeyindeki Programlar Arasında Geçiş, Çift Anadal, Yan Dal ile Kurumlar Arası Kredi Transferi Yapılması Esaslarına İlişkin Yönetmelik” kapsamında; Üniversite Senatosunun belirlediği yönerge ve esaslar doğrultusunda merkezi yerleştirme sınavı puanıyla yatay geçiş, ek madde-1, diğer yükseköğretim kurumlarından üniversitemizin eşdeğer programlarına kurumlar arası yatay geçiş, başvuruları alınmakta ve değerlendirilmektedir. Eşdeğer düzeydeki programlara çift anadal, yan dal ile kurum içi yatay geçiş süreçleri, web sayfasında yayınlanan kılavuz ve duyurularla objektif olarak herkes acık bir şekilde yapılmaktadır. Uluslararasılaşma politikasına paralel hareketlilik destekleri, öğrenciyi teşvik, kolaylaştırıcı önlemler bulunmaktadır ve hareketlilikte kredi kaybı olmaması yönünde uygulamalar vardır. Önceki öğrenimin tanınması noktasında; öğrenci daha önce başka bir yükseköğretim kurumunda basarmış olduğu (Yatay Geçiş, Dikey Geçiş, Başka bir Yükseköğretim kurumundan mezun olan) dersler için ilk kaydolduğu yarıyılın başında muafiyet talebinde bulunabilmektedir.

Olgunluk Düzeyi

- 1- Birimde öğrenci kabulü, önceki öğrenmenin tanınması ve kredilendirilmesine ilişkin süreçler tanımlanmamıştır.
- 2- Birimde öğrenci kabulü, önceki öğrenmenin tanınması ve kredilendirilmesine ilişkin ilke, kural ve bağlı planlar bulunmaktadır.
- 3- *Birimin genelinde planlar dahilinde uygulamalar bulunmaktadır.*
- 4- Öğrenci kabulü, önceki öğrenmenin tanınması ve kredilendirilmesine ilişkin süreçler izlenmekte, iyileştirilmekte ve güncellemeler ilan edilmektedir.
- 5- İçselleştirilmiş, sistematik, sürdürülebilir ve örnek gösterilebilir uygulamalar bulunmaktadır.

Örnek Kanıtlar

- Ön lisans ve Lisans Düzeyindeki Programlar Arasında Geçiş, Çift Anadal, Yan Dal ile Kurumlar Arası Kredi Transferi Yapılması Esaslarına İlişkin Yönetmelik (<https://www.mevzuat.gov.tr/File/GeneratePdf?mevzuatNo=13948&mevzuatTur=KurumVeKurulusYonnetmeligi&mevzuatTertip=5>)
- Yatay Geçiş ve İntibak Komisyonları (https://drive.google.com/file/d/1Ei15TrIEzv8gKmaYB9RI_ibPYi-ZN-f3/view?usp=drive_link)

- Kurum İçi (Üniversite İçi) Yatay Geçiş Uygulama İlkeleri
(https://www.selcuk.edu.tr/contents/102/icerik/42768/KURUM%20%C4%B0%C3%87%7%20YATAY%20GE%3%87%4%B0%C5%9E%20UYGULAMA%20%C4%B0LKELELER%4%B0_638022847199531236.pdf)
- Kurumlararası Yatay Geçiş Uygulama İlkeleri
(https://www.selcuk.edu.tr/contents/ogrenci_isleri/icerik/42768/KURUMLARARASI%20YATAY%20GE%3%87%4%B0%C5%9E%20UYGULAMA%20%C4%B0LKELELER%4%B0_638152508561818295.pdf)
- Ders Muafiyet Dilekçesi
(https://docs.google.com/document/d/1_CAL9f8ITXsDRSvWJCxjazvncIGCgmVU/edit)
- Muafiyet ve İntibak Tablosu Örneği İşletme Bölümü Örneği (15.10.2024 tarih ve E.856117 nolu yazı)
(https://drive.google.com/file/d/1bZH_83ubKqoibYUnBTUfEQmAyxTPkK9i/view?usp=drive_link)
- Muafiyet ve İntibak Tablosu Örneği Maliye Bölümü Örneği (14.02.2024 tarih ve E.702089 nolu yazı)
(https://drive.google.com/file/d/1LsXvi8aeA0gRpjIPdg9fzr-zulgUqlhQ/view?usp=drive_link)

B.2.4.Yeterliliklerin Sertifikalandırılması ve Diploma

Yeterliliklerin onayı, mezuniyet koşulları ve mezuniyet karar süreçleri Selçuk Üniversitesi Ön Lisans ve Lisans Eğitim-Öğretim ve Sınav Yönetmeliği'nde açık, anlaşılır, kapsamlı ve tutarlı şekilde tanımlanmış ve kamuoyu ile paylaşılmıştır. Sertifikalandırma ve diploma işlemleri bu tanımlı sürece uygun olarak yürütülmektedir.

Olgunluk Düzeyi

- 1- Birimde diploma onayı ve diğer yeterliliklerin sertifikalandırılmasına ilişkin süreçler tanımlanmamıştır.
- 2- *Birimde diploma onayı ve diğer yeterliliklerin sertifikalandırılmasına ilişkin kapsamlı, tutarlı ve ilan edilmiş ilke, kural ve süreçler bulunmaktadır.*
- 3- Birimin genelinde diploma onayı ve diğer yeterliliklerin sertifikalandırılmasına ilişkin uygulamalar bulunmaktadır. Uygulamalar izlenmekte ve tanımlı süreçler iyileştirilmektedir.

- 4- İçselleştirilmiř, sistematik, sürdürülebilir ve örnek gösterilebilir uygulamalar bulunmaktadır.

Örnek Kanıtlar

- Seluk Üniversitesi Ön Lisans ve Lisans Eğitim-Öğretim ve Sınav Yönetmeliđi
(https://www.selcuk.edu.tr/contents/ogrenci_isleri/icerik/42766/%C3%96N%20LISANS%20ve%20LISANS%20EGITIM-%C3%96GRETIM%20ve%20SINAV%20Y%C3%96NETMELIGI_638315797062424191.pdf)
Diploma Örneđi
(https://drive.google.com/file/d/1WhTtUc_gI4gyDO3XF0chKpaUc7i9sdoC/view?usp=drive_link)
- Diploma Eki Örneđi
https://drive.google.com/file/d/1wtkozgB4S2d5sxZVoN9DZnsaqWfyL_3R/view?usp=drive_link
- Seluk Üniversitesi Çift Ana Dal Yönergesi
(https://selcuk.edu.tr/contents/main/icerik/2448/%C3%87ift%20Ana%20Dal%20Y%C3%B6nergesi_14.11.2023_638355676883070863.pdf)
- Seluk Üniversitesi Kurumlararası Yatay Geiř Uygulama İlkeleri
(https://selcuk.edu.tr/contents/main/icerik/2448/Kurumsal%20Yatay%20Ge%C3%A7i%C5%9F%20Uygulama%20%C4%B0lkeleri_638249319505983112.pdf)
- Merkezi Yerleřtirme Puanı ile Yatay Geiř (Ek Madde 1) Uygulama İlkeleri
([https://selcuk.edu.tr/contents/main/icerik/2448/Merkezi%20Yerle%C5%9Firme%20Puan%C4%B1%20%C4%B0le%20Yatay%20Ge%C3%A7i%C5%9F%20\(Ek%20Madde%201\)_638249319506183889.pdf](https://selcuk.edu.tr/contents/main/icerik/2448/Merkezi%20Yerle%C5%9Firme%20Puan%C4%B1%20%C4%B0le%20Yatay%20Ge%C3%A7i%C5%9F%20(Ek%20Madde%201)_638249319506183889.pdf))
- Seluk Üniversitesi Ön Lisans ve Lisans Düzeyinde Yurt Dıřından veya Yabancı Uyruklu Öğrenci Kabulü Yönergesi
(https://selcuk.edu.tr/contents/main/icerik/2448/Sel%C3%A7uk%20%C3%9Cniversitesi%20%C3%96nlisans%20ve%20Lisans%20D%C3%BCzeyinde%20Yurt%20D%C4%B1%C5%9F%20B1ndan%20veya%20Yabanc%C4%B1%20Uyruklu%20%C3%96%C4%9Frenci%20Kabul%20Y%C3%B6nergesi_638519844865932884.pdf)
- Seluk Üniversitesi Özel Öğrenci Yönergesi
(https://selcuk.edu.tr/contents/main/icerik/2448/%C3%96zel_%C3%96%C4%9Frenci_Y%C3%B6nergesi_02.11.2023_638345376513147986.pdf)

- Selçuk Üniversitesi Yan Dal Yönergesi
(https://selcuk.edu.tr/contents/main/icerik/2448/Yandal_y%C3%B6nergesi_14.11.2023_638355676883393438.pdf)
- Ulusal Staj Programı Uygulama Yönergesi
(https://kkv2api.cbiko.gov.tr/general/getsources/yonerge_usp.pdf)

B.3. Öğrenme Kaynakları ve Akademik Destek Hizmetleri

Fakültemiz, hedeflediği nitelikli mezun yeterliliklerine ulaşmak ve eğitim-öğretim faaliyetlerini yürütmek için uygun altyapıya, kaynaklara ve ortamlara sahiptir. Öğrenme olanakları tüm öğrenciler için yeterli ve erişilebilir durumdadır. Fakültemizde, öğrencilerin akademik gelişimi ve kariyer planlamasına yönelik destek hizmetleri sağlanmaktadır.

B.3.1. Öğrenme Ortamı ve Kaynakları

Fakültemiz, eğitim-öğretim etkinliğini artırabilecek öğrenme ortamlarını yeterli ve uygun donanıma sahip olacak şekilde temin etmektedir. Fiziksel mekân kaynakları itibarıyla birimimizde 11 adet sınıf, 3 adet bilgisayar dersliği, 1 adet konferans salonu, 1 adet seminer odası ve 1 adet de kütüphane bulunmaktadır. Yaklaşık 4200 adet basılı kaynak ile kütüphanemiz, öğrencilerin mesleki ve kültürel gelişimlerine katkı sunmaktadır. Uzaktan eğitimde hem öğrencilerin hem de öğretim elemanlarının sisteme kolaylıkla erişebilmeleri, sisteme erişimde zorluk yaşamamaları için kullanım kılavuzu ve videolar oluşturulmuş, söz konusu kaynaklar Selçuk Üniversitesi Uzaktan Eğitim Sistemi üzerinden ilgililere ulaştırılmıştır. Haftalık ders içerikleri video, sunum ve ders notu gibi materyallerle hem senkron hem de asenkron olarak desteklenmektedir. Ayrıca uzaktan eğitimde; öğretimin niteliğinin artırılmasında öğretmenlere sistem kullanımı, etkili materyal tasarımı, ölçme ve değerlendirme gibi konularda çeşitli eğitimler verilmektedir.

Olgunluk Düzeyi

- 1- Birimin eğitim öğretim faaliyetlerini sürdürebilmek için yeterli kaynağı bulunmamaktadır.
- 2- Birimin eğitim-öğretim faaliyetlerini sürdürebilmek için uygun nitelik ve nicelikte öğrenme kaynaklarının (sınıf, laboratuvar, stüdyo, öğrenme yönetim sistemi, basılı/e-kaynak ve materyal, insan kaynakları vb.) oluşturulmasına yönelik planları vardır.
- 3- *Birimin genelinde öğrenme kaynaklarının yönetimi alana özgü koşullar, erişilebilirlik ve birimler arası denge gözetilerek gerçekleştirilmektedir.*

- 4- Öğrenme kaynaklarının geliştirilmesine ve kullanımına yönelik izleme ve iyileştirilme yapılmaktadır.
- 5- İçselleştirilmiş, sistematik, sürdürülebilir ve örnek gösterilebilir uygulamalar bulunmaktadır.

Örnek Kanıtlar

- Fakülte Kütüphanesi (Ek B-1)
- Bilgisayar Derslikleri (Ek B-2)
- Selçuk Üniversitesi uzaktan eğitim sistemi
(<https://uzaktanogrenme1.selcuk.edu.tr>)
- Uzaktan eğitim uygulama ve araştırma merkezi web sayfasında yer alan kullanım kılavuzu ve videolar
(https://selcuk.edu.tr/Birim/arastirma-ve-uygulama-merkezleri/uzaktan_egitim_uyg_ve_ars_mr kz/2105/kilavuzlar/47486)
- Davetli Konuşmacılar, Seminerler ve Konferanslar:
 - * İlk ve Acil Yardım Eğitimi (Ek B-3)
 - * Bağımlılık ve Bağımlılıkla Mücadele (Ek B -4)
 - * Üniversite-Sanayi İş birliği: Teknik Gezi (Ek B-5)
 - * Üniversite Öğrencileri Araştırma Destek Projeleri Eğitimi (Ek B-6)
 - * Weberyen Düşüncede Devlet (Ek B-7)
 - * Doktora Sonrası Araştırma Olanakları ve Burs Fırsatları (Ek B-8)

B.3.2. Akademik Destek Hizmetleri

Fakültemizde, öğrencinin akademik gelişimini takip eden, yön gösteren, akademik sorunlarına ve kariyer planlamasına destek olan danışmanları bulunmaktadır. Öğrencilerin danışmanlarına erişimi kolaydır ve çeşitli erişimi olanakları (yüz yüze, çevrimiçi) bulunmaktadır. Ayrıca Üniversitemiz bünyesinde psikolojik danışmanlık ve kariyer merkezi hizmetleri vardır, erişilebilirdir ve öğrencilerin bilgisine sunulmuştur. Ancak birimimizde bu tür bir uygulama bulunmamaktadır.

Olgunluk Düzeyi

- 1- Birimde öğrencilerin akademik gelişimi ve kariyer planlamasına yönelik destek hizmetleri bulunmamaktadır.
- 2- Birimde öğrencilerin akademik gelişimi ve kariyer planlaması süreçlerine ilişkin tanımlı ilke ve kurallar bulunmaktadır.

- 3- *Birimde öğrencilerin akademik gelişim ve kariyer planlamasına yönelik destek hizmetleri tanımlı ilke ve kurallar dahilinde yürütülmektedir.*
- 4- Birimde öğrencilerin akademik gelişimi ve kariyer planlamasına ilişkin uygulamalar izlenmekte ve öğrencilerin katılımıyla iyileştirilmektedir.
- 5- İçselleştirilmiş, sistematik, sürdürülebilir ve örnek gösterilebilir uygulamalar bulunmaktadır.

Örnek Kanıtlar

- Selçuk Üniversitesi Ön Lisans ve Lisans Eğitim-Öğretim ve Sınav Yönetmeliği (https://www.selcuk.edu.tr/contents/ogrenci_isleri/icerik/42766/%C3%96N%20LISANS%20ve%20LISANS%20EGITIM-%C3%96GRETIM%20ve%20SINAV%20Y%C3%96NETMELIGI_638315797062424191.pdf)
- İşletme Bölümü danışman bilgilerinin yer aldığı web sayfası (https://selcuk.edu.tr/contents/aksehir_iktisadi_ve_idari_bilimler_fakultesi-isletme/duyuruO/33530/%C4%B0%C5%9Fletme%20B%C3%B6l%C3%BCm%C3%BC%20%C3%96%C4%9Frenci%20Dan%C4%B1%C5%9Fman%20Bilgileri_638309807302692700_638739298986969847.pdf)
- Maliye Bölümü danışman bilgilerinin yer aldığı web sayfası (https://selcuk.edu.tr/contents/aksehir_iktisadi_ve_idari_bilimler_fakultesi-fakulte/duyuruO/17014/Maliye%20B%C3%B6l%C3%BCm%C3%BC%20%C3%96%C4%9Frenci%20Dan%C4%B1%C5%9Fman%20Bilgileri_638309807302865961.pdf)
- İş akış şeması bilgilerinin yer aldığı web sayfası (https://webadmin.selcuk.edu.tr/contents/041/icerik/42945/Akşehir_İİBF_İş_Akış_Şeması_637944332263890547.pdf)
- Görev tanımları bilgisinin yer aldığı web sayfası (https://www.selcuk.edu.tr/contents/041/icerik/42942/Go%CC%88rev%20Tan%C4%B1mlar%C4%B1_637944331031312022.pdf)
- Selçuk Üniversitesi öğrenci danışma merkezi yönergesi (https://webadmin.selcuk.edu.tr/contents/102/icerik/42767/ÖĞRENCİ%20DANIŞMA%20MERKEZİ%20YÖNERGESİ_638022857795771339.pdf)
- 2024-2025 Eğitim Öğretim Yılı Oryantasyon Eğitimi (https://selcuk.edu.tr/contents/aksehir_iktisadi_ve_idari_bilimler_fakultesi-etkinlikS/29376/2024_Oryantasyon_638641639076964304.pdf)

B.3.3. Tesis ve Altyapılar

Akşehir İktisadi ve İdari Bilimler Fakültesi binası, Kozağaç Mahallesi'nde yer alan yerleşke içerisinde bulunmaktadır (Ek-35). Kız ve erkek KYK yurtlarına yürüme mesafesinde olan Fakültemiz önünden halk otobüsleri ile şehir merkezine kısa süre içerisinde ulaşım imkânı vardır. Mevcut binamız idari bölüm ve derslikler olmak üzere iki ayrı bloktan oluşmakta ve her iki blok arasında da bir geçiş bağlantısı yer almaktadır (Ek B-36 ve Ek B-41). Toplam kullanım alanı 6.000 m² olan binamızda 11 adet derslik (Ek B-42), 3 adet bilgisayar dersliği (Ek B-2), 1 adet seminer salonu (Ek B-43), 1 adet toplantı odası (Ek B-40) ve 1 adet de içerisinde yaklaşık 50 kişilik çalışma masalarının yer aldığı kütüphane (Ek B-1) bulunmaktadır. Ayrıca akademik ve sosyal etkinlikler için kullanılmak üzere 1 adet konferans salonu (Ek B-16) mevcuttur. Akademik personel için her biri 28 m² olan toplam 14 adet ve idari personel için de her biri 20 m² büyüklüğünde toplam 11 adet çalışma ofisi yer almaktadır.

Olgunluk Düzeyi

- 1- Birimde uygun nitelik ve nicelikte tesisler ve altyapı bulunmamaktadır.
- 2- Birimde uygun nitelik ve nicelikte tesis ve altyapının (yemekhane, yurt, sağlık, kütüphane, ulaşım, bilgi ve iletişim altyapısı, uzaktan eğitim altyapısı vb.) kurulmasına ve kullanımına ilişkin planlamalar bulunmaktadır.
- 3- *Birimin genelinde tesis ve altyapı erişilebilirdir ve bunlardan fırsat eşitliğine dayalı olarak yararlanılmaktadır.*
- 4- Tesis ve altyapının kullanımı izlenmekte ve ihtiyaçlar doğrultusunda iyileştirilmektedir.
- 5- İçselleştirilmiş, sistematik, sürdürülebilir ve örnek gösterilebilir uygulamalar bulunmaktadır.

Örnek Kanıtlar

- Faaliyet Raporlarının yer aldığı birim web sayfası (https://selcuk.edu.tr/Birim/fakulteler/aksehir_iktisadi_ve_idari_bilimler_fakultesi-fakulte/1812/raporlar/55092)
- Derslikler (Ek B-42)
- Bilgisayar Dersliği (Ek B-2),
- Seminer Salonu (Ek B-43),
- Toplantı Odası (Ek B-40)
- Kütüphane (Ek B-1)
- Konferans Salonu (Ek B-16)

B.3.4. Dezavantajlı Gruplar

Fakültemiz, mekânsal erişilebilirlik konusunda bayrak almak üzere iyileştirmeler yapmayı sürdürmektedir. Dezavantajlı, kırılabilir ve az temsil edilen grupların (engelli, yoksul, azınlık, göçmen vb.) eğitim olanaklarına erişimi eşitlik, hakkaniyet, çeşitlilik ve kapsayıcılık gözetilerek sağlanmaktadır. Fakültede engelli asansörleri gibi fiziksel erişim ihtiyaçlarına cevap verebilecek nicelik ve nitelikte bazı engelsiz üniversite uygulamaları bulunmaktadır. Bu grupların geri bildirimleri doğrultusunda her bir kata kat planları asılmıştır.

Olgunluk Düzeyi

- 1- Birimde dezavantajlı grupların eğitim olanaklarına erişimine ilişkin planlamalar bulunmamaktadır.
- 2- Dezavantajlı grupların eğitim olanaklarına nitelikli ve adil erişimine ilişkin planlamalar bulunmaktadır.
- 3- *Dezavantajlı grupların eğitim olanaklarına erişimine ilişkin uygulamalar yürütülmektedir.*
- 4- Dezavantajlı grupların eğitim olanaklarına erişimine yönelik uygulamalar izlenmekte ve dezavantajlı grupların görüşleri de alınarak iyileştirilmektedir.
- 5- İçselleştirilmiş, sistematik, sürdürülebilir ve örnek gösterilebilir uygulamalar bulunmaktadır.

Örnek Kanıtlar

- Kat Planları (Ek B-10)
- Bina Dışındaki Engelli Asansörleri (Ek B-11)
- Engelli Öğrenci Birimi Koordinatörlüğü web sayfasında yer alan ulusal ve uluslararası mevzuatlar

(- [Selçuk Üniversitesi - Engelli Öğrenci Birimi Koord.](#))

B.3.5. Sosyal, Kültürel, Sportif Faaliyetler

Fakültemiz yerleşkesi, öğrencilerin bazı sportif faaliyetleri gerçekleştirebilmesine olanak tanıyan fiziki altyapıya sahiptir. Yerleşke içerisinde 1 adet halı saha (Ek B-37), 1 adet basketbol sahası (Ek B-38), 1 adet voleybol sahası (Ek B-39) ve 1 adet masa tenisi (Ek B-44) bulunmaktadır. Ayrıca öğrenciler takımlar oluşturmak istedikleri takdirde, Üniversitemizin düzenlemiş olduğu spor turnuvalarına katılım sağlayabilmektedir. Sosyal ve kültürel etkinliklerden sorumlu Dekan Yardımcısı'nın koordinatörlüğünde isteğe bağlı olarak öğrenciler sosyal sorumluluk projelerinde ve kültürel aktivitelerde de aktif rol almaktadırlar.

Olgunluk Düzeyi

1- Birimde uygun nitelik ve nicelikte sosyal, kültürel ve sportif faaliyet olanakları bulunmamaktadır.

2- Sosyal, kültürel ve sportif faaliyet olanaklarının yaratılmasına ilişkin planlamalar bulunmaktadır.

3- Birimin genelinde sosyal, kültürel ve sportif faaliyetler erişilebilirdir ve bunlardan fırsat eşitliğine dayalı olarak yararlanılmaktadır.

4- Sosyal, kültürel ve sportif faaliyet mekanizmaları izlenmekte, ihtiyaçlar/talepler doğrultusunda faaliyetler çeşitlendirilmekte ve iyileştirilmektedir.

5- İçselleştirilmiş, sistematik, sürdürülebilir ve örnek gösterilebilir uygulamalar bulunmaktadır.

Örnek Kanıtlar

- Halı Saha (Ek B-37)
- Basketbol Sahası (Ek B-38)
- Voleybol Sahası (Ek B-39)
- Masa Tenisi (Ek B-44)

B.4. Öğretim Kadrosu

Fakültemizde, öğretim elemanlarının işe alınması, atanması, yükseltilmesi ve ders görevlendirmesi ile ilgili tüm süreçlerde adaletli olma ve açıklık ilkeleri benimsenmektedir. Hedeflenen nitelikli mezun yeterliliklerine ulaşmak amacıyla, öğretim elemanlarının eğitim-öğretim yetkinliklerini geliştirmek için olanaklar sunulmaktadır.

B.4.1. Atama, Yükseltme ve Görevlendirme Kriterleri

Öğretim elemanı atama, yükseltme ve görevlendirme süreç ve kriterleri belirlenmiş ve kamuoyuna açıktır. İlgili süreç ve kriterler akademik liyakati gözetip, fırsat eşitliğini sağlayacak niteliktedir. Uygulamanın kriterlere uygun olduğu kanıtlanmaktadır. Öğretim elemanı ders yükü ve dağılım dengesi şeffaf olarak paylaşılır.

Fakültemiz bölümleri öncelikli ihtiyaç duydukları öğretim üyesi ve araştırma görevlisi kadrolarına ilişkin taleplerini kurul kararları alarak Dekanlığa bildirmekte ve söz konusu talepler bölümlerden geldiği şekliyle Personel Daire Başkanlığına gönderilmektedir.

Olgunluk Düzeyi

- 1- Birimin atama, yükseltme ve görevlendirme süreçleri tanımlanmamıştır.
- 2- Birimin atama, yükseltme ve görevlendirme kriterleri tanımlanmış; ancak planlamada alana özgü ihtiyaçlar irdelenmemiştir.

- 3- Birimin tüm alanlar için tanımlı ve paydaşlarca bilinen atama, yükseltme ve görevlendirme kriterleri uygulanmakta ve karar almalarında (eğitim-öğretim kadrosunun işe alınması, atanması, yükseltilmesi ve ders görevlendirmeleri vb.) kullanılmaktadır.
- 4- Atama, yükseltme ve görevlendirme uygulamalarının sonuçları izlenmekte ve izlem sonuçları değerlendirilerek önlemler alınmaktadır.
- 5- İçselleştirilmiş, sistematik, sürdürülebilir ve örnek gösterilebilir uygulamalar bulunmaktadır.

Örnek Kanıtlar

- 2547 sayılı Yükseköğretim Kanunu ile Öğretim Üyeliğine Yükseltme ve Atanma Yönetmeliği
(<https://www.resmigazete.gov.tr/eskiler/2018/06/20180612-6.htm>)
- Selçuk Üniversitesi Öğretim Üyeliği Kadrolarına Atanma ve Yükseltme Kriterleri Yönergesi
([https://selcuk.edu.tr/contents/personel/icerik/39620/%C3%96%C4%9Fretim%20%C3%9Cyeli%C4%9Fi%20Atanma%20ve%20Y%C3%BCkseltme%20Kriterleri%20Yonergesi%20\(Y%C3%96K%20Genel%20Kurul'un%2004.04.2024%20tarihli%20toplant%C4%B1s%C4%B1nda%20uygun%20g%C3%B6r%C3%BClm%C3%BC%C5%9Ft%C3%BCr\)_638496405336816161.pdf](https://selcuk.edu.tr/contents/personel/icerik/39620/%C3%96%C4%9Fretim%20%C3%9Cyeli%C4%9Fi%20Atanma%20ve%20Y%C3%BCkseltme%20Kriterleri%20Yonergesi%20(Y%C3%96K%20Genel%20Kurul'un%2004.04.2024%20tarihli%20toplant%C4%B1s%C4%B1nda%20uygun%20g%C3%B6r%C3%BClm%C3%BC%C5%9Ft%C3%BCr)_638496405336816161.pdf))
- Devlet Yükseköğretim Kurumlarında Öğretim Elemanı Norm Kadrolarının Belirlenmesine ve Kullanılmasına İlişkin Yönetmelikte Değişiklik Yapılmasına Dair Yönetmelik
(<https://www.mevzuat.gov.tr/File/GeneratePdf?mevzuatNo=27923&mevzuatTur=KurumVeKurulusYonetmeligi&mevzuatTertip=5>)
- Akademik personel iş akış şemaları
(https://www.selcuk.edu.tr/contents/041/icerik/42945/Ak%C5%9Fehir_%C4%B0%C4%B0BF_%C4%B0%C5%9F_Ak%C4%B1%C5%9F_%C5%9Eemas%C4%B1_637944332263890547.pdf)

B.4.2. Öğretim Yetkinlikleri ve Gelişimi

Fakültemize bağlı programlarda görev yapan öğretim üyelerine yönelik olarak uzaktan eğitim konusuna ilişkin Üniversitemizin UZEM Koordinatörlüğü tarafından çevrimiçi eğitimler verilmiştir. Verilen bu eğitimlere tüm programlardaki öğretim elemanlarımızın katılmaları için bilgilendirme yapılmıştır. Ayrıca akademik personelin Cumhurbaşkanlığı Uzaktan Eğitim Kapısı üzerinden verilen eğitimlere katılımları teşvik edilmektedir.

Olgunluk Düzeyi

- 1- Birimde öğretim elemanlarının öğretim yetkinliğini geliştirmek üzere planlamalar bulunmamaktadır.
- 2- *Birimin öğretim elemanlarının; öğrenci merkezli öğrenme, uzaktan eğitim, ölçme değerlendirme, materyal geliştirme ve kalite güvencesi sistemi gibi alanlardaki yetkinliklerinin geliştirilmesine ilişkin planlar bulunmaktadır.*
- 3- Birimin genelinde öğretim elemanlarının öğretim yetkinliğini geliştirmek üzere uygulamalar vardır.
- 4- Öğretim yetkinliğini geliştirme uygulamalarından elde edilen bulgular izlenmekte ve izlem sonuçları öğretim elemanları ile birlikte irdelenerek önlemler alınmaktadır.
- 5- İçselleştirilmiş, sistematik, sürdürülebilir ve örnek gösterilebilir uygulamalar bulunmaktadır

Örnek Kanıtlar

- Uzaktan eğitim uygulama ve araştırma merkezi web sayfasında yer alan kullanım kılavuzu ve videolar
(https://selcuk.edu.tr/Birim/arastirma-ve-uygulama-merkezleri/uzaktan_egitim_uyg_ve_ars_mrksz/2105/kilavuzlar/47486)
- İlçe dışındaki birimlerden gelen öğretim elemanlarının dersleri uzaktan eğitim ile verebilmesine ilişkin Senato Kararına istinaden yönetim kurulu kararı (İşletme Bölümü)
(https://drive.google.com/file/d/1YgOPKw52Sn5inbm4TSB2ObWfBYU1YKER/view?usp=drive_link)
- İlçe dışındaki birimlerden gelen öğretim elemanlarının dersleri uzaktan eğitim ile verebilmesine ilişkin Senato Kararına istinaden yönetim kurulu kararı (Maliye Bölümü)(https://drive.google.com/file/d/1tAWFOIQkscNpVxlltA2jW-Wv4fBqY7ZC/view?usp=drive_link)

B.4.3. Eğitim Faaliyetlerine Yönelik Teşvik ve Ödüllendirme

Fakültemizde YÖK tarafından verilen akademik teşvik dışında eğitim faaliyetlerine yönelik ayrı bir teşvik ve ödüllendirme sistemi uygulanmamaktadır. Akademik teşvik için Üniversitemiz, her yıl düzenli olarak web sitesinde ilgili başvuru yılına ait gerekli duyuruları yapmakta ve resmi yazı ile birimlere bildirmektedir. Bu kapsamda, akademik teşvik başvuru ve değerlendirme süreçlerine ilişkin resmi yazılar Fakültemiz tarafından EBYS sistemi üzerinden tüm öğretim üyeleri ve araştırma görevlilerine bildirilmektedir.

Olgunluk Düzeyi

- 1- *Öğretim kadrosuna yönelik teşvik ve ödüllendirilme mekanizmaları bulunmamaktadır.*
- 2- Teşvik ve ödüllendirme mekanizmalarının; yetkinlik temelli, adil ve şeffaf biçimde oluşturulmasına yönelik planlar bulunmaktadır.
- 3- Teşvik ve ödüllendirme uygulamaları birim geneline yayılmıştır.
- 4- Teşvik ve ödül uygulamaları izlenmekte ve iyileştirilmektedir.
- 5- İçselleştirilmiş, sistematik, sürdürülebilir ve örnek gösterilebilir uygulamalar bulunmaktadır.

C. ARAŞTIRMA VE GELİŞTİRME

C.1. Araştırma Süreçlerinin Yönetimi ve Araştırma Kaynakları

Birimde araştırma faaliyetleri, bölüm başkanları tarafından ortaya konan hedeflerle uyumlu bir biçimde yürütülmektedir.

C.1.1. Araştırma Süreçlerinin Yönetimi

Birimde araştırma faaliyetleri, her yılın başında bölüm başkanları tarafından (hedef.selcuk.edu.tr adresine girilen ve [Ek C-1](#)'de belirtilen) belirlenen hedeflerle uyumlu çıktılar ([Ek C-2](#)'de belirtilen) üretmeye yönelik bölüm öğretim üyelerinin çalışmaları ile yürütülür. Ancak belirlenen bu hedefler dışında, birimde araştırma süreçlerinin yönetimi ve organizasyonel yapısına ilişkin ayrı bir planlama veya araştırma süreçlerinin yönetimi, motivasyon ve yönlendirme işlevini gerçekleştiren bir ekip bulunmamaktadır. Araştırma faaliyetleri çoğunlukla bireysel düzeyde yürütülmekle birlikte kurumsal talepler de bu faaliyetleri şekillendirmektedir. Buna karşılık öğretim üyelerinin ve araştırma görevlilerinin bilimsel çalışmalarını yürütmek üzere ihtiyaç duyduğu araştırma izni, görevlendirme ve etik kurul gibi resmi süreçlerde destek sağlanmaktadır. Araştırma faaliyetleri yılsonu [faaliyet raporları](#) aracılığıyla izlenmektedir.

Olgunluk Düzeyi

- 1- Birimde araştırma süreçlerinin yönetimi ve organizasyonel yapısına ilişkin bir planlama bulunmamaktadır.
- 2- Birimin araştırma süreçlerinin yönetimi ve organizasyonel yapısına ilişkin yönlendirme ve motive etme gibi hususları dikkate alan planlamaları bulunmaktadır.
- 3- *Birimin genelinde araştırma süreçlerinin yönetimi ve organizasyonel yapısı birimsel tercihler yönünde uygulanmaktadır.*
- 4- Birimde araştırma süreçlerinin yönetimi ve organizasyonel yapısının işlerliği ile ilişkili sonuçlar izlenmekte ve önlemler alınmaktadır.

- 5- İselleştirilmiş, sistematik, sürdürülebilir ve örnek gösterilebilir uygulamalar bulunmaktadır.

Örnek Kanıtlar

- [2024 yılı hedef ve gerçekleřmelerinin bölümlere göre gösterildiđi tablo \(EK C-2\)](#)
- [2024 Yılı Birim Faaliyet Raporu'nun yer aldıđı birim web sayfası](#)
- [Akřehir İktisadi ve İdari Bilimler Fakóltesi Bilimsel Etik Deđerlendirme Kurulu bilgilerinin yer aldıđı birim web sayfası](#)

C.1.2. İ ve Dıř Kaynaklar

Birim; Üniversitenin sunmuş olduđu mali, fiziki ve teknik olanaklar dođrultusunda misyon, hedef ve stratejileriyle uyumlu řekilde araştırma ve geliştirme faaliyetlerini sürdürmekte olup, kendine ait mali kaynakları bulunmamaktadır. Yaklaşık 4200 basılı kaynađa sahip birim kütüphanesi, öğretim üyeleri ve öğrencilerden gelen talepler dođrultusunda zenginleřtirilmeye çalışılmaktadır (Ek C-3). Birim araştırma faaliyetlerinin desteklenmesine yönelik mali kaynaklara sahip deđildir ancak öğretim elemanları, Ek C-4'te belirtildiđi üzere Bilimsel Araştırma Projeleri Koordinatörlüđu tarafından verilen proje desteklerinden faydalanabilmektedir. Ayrıca birim öğretim üyeleri, Selçuk Üniversitesi Kütüphane ve Dokümantasyon Daire Başkanlığı tarafından sunulan elektronik bilgi kaynakları aracılıđıyla üniversite dıřı fiziki kaynaklara elektronik ortamda kampüs içinde ve dıřında erişebilmektedir. Ek C-5, Ek C-6, Ek C-7 ve Ek C-8'de belirtildiđi üzere iç ve dıř paydařların ortaklařa düzenlediđi etkinliklerle, öğrencilerimize bilgilendirme toplantıları gerçekleştirilmiřtir. Ayrıca Ek C-9 ve Ek C-10 gibi etkinlikler, hem öğrencilerimiz hem akademisyenlerimiz için disiplinler arası etkileřimi teřvik etmektedir.

Olgunluk Düzeyi

- 1- *Birimin araştırma ve geliştirme faaliyetlerini sürdürebilmesi için yeterli kaynađı bulunmamaktadır.*
- 2- Birimin araştırma ve geliştirme faaliyetlerini sürdürebilmek için uygun nitelik ve nicelikte fiziki, teknik ve mali kaynakların oluřturulmasına yönelik planları bulunmaktadır.
- 3- Birim araştırma ve geliştirme kaynaklarını araştırma stratejisi ve birimler arası dengeyi gözeterek yönetmektedir.
- 4- Birimde araştırma kaynaklarının yeterliliđi ve çeřitliliđi izlenmekte ve iyileřtirilmektedir.

- 5- İselleştirilmiř, sistematik, srdrlebilir ve rnek gsterilebilir uygulamalar bulunmaktadır.

rnek Kanıtlar

- [Seluk niversitesi Bilimsel Arařtırma Projeleri Koordinatrlg Mevzuat](#)
- [Bilimsel Arařtırma Projeleri Koordinatrlg tarafından verilen proje destekleri](#)
- [Aık eriřim dergiler](#)
- [Aık eriřim ktphane](#)
- [Faklte Ktphanesine yapılan kitap baėıřı.](#)

C.1.3. Doktora Programları ve Doktora Sonrası İmkanlar

Fakltemizin doktora programı ve doktora sonrası imkanları bulunmamaktadır.

Olgunluk Dzeyi

- 1- *Birimin doktora programı ve doktora sonrası imkanları bulunmamaktadır.*
- 2- Birimin arařtırma politikası, hedefleri ve stratejileri ile uyumlu doktora programı ve doktora sonrası imkanlarına iliřkin planlamalar bulunmaktadır.
- 3- Birimde arařtırma politikası, hedefleri ve stratejileri ile uyumlu ve destekleyen doktora programları ve doktora sonrası imkanlar yrtlmektedir.
- 4- Birimde doktora programları ve doktora sonrası imkanlarının ıktıları dzenli olarak izlenmekte ve iyileřtirilmektedir.
- 5- İselleştirilmiř, sistematik, srdrlebilir ve rnek gsterilebilir uygulamalar bulunmaktadır.

C.2. Arařtırma Yetkinliėi, İř birlikleri ve Destekler

Birim, ėretim elemanları ve arařtırmacıların bilimsel arařtırma yetkinliėini srdrmek ve iyileřtirmek iin doėrudan olanaklar (eėitim, iř birlikleri, destekler vb.) sınırlı olmakla birlikte bu ynde abalara sahiptir. rneėin [Ek C-9](#) ve [Ek C-10](#) gibi etkinlikler, akademisyenlerimizin arařtırma yetkinliėini arttırmalarına ve disiplinler arası iřbirliėi kurabilmelerine katkıda bulunmak amacıyla gerekleřtirilmiřtir. Ayrıca [Ek C-11](#) ve [Ek C-12](#) gibi niversite-kamu kurumu arasında iř birliėi kapsamında yrtlmekte olan iki proje bulunmaktadır.

C.2.1. Arařtırma Yetkinlikleri ve Geliřimi

Birimde 2024 yılı itibariyle İktisat blmnde 2, İřletme blmnde 4 ve Maliye blmnde 3 olmak zere doktora derecesine sahip toplam 9 ėretim yesi ve lisansst eėimlerini devam ettiren 3 arařtırma grevlisi bulunmaktadır. ėretim elemanlarının farklı uzmanlık alanlarına

sahip olması, aynı uzmanlık alanındaki öğretim elemanı sayısının oldukça düşük olması ve mali kaynak sorunları nedeniyle 2024 yılında birim tarafından akademik personelin araştırma ve geliştirme yetkinliğini geliştirmek üzere eğitim ve çalıştay gibi sistematik bir faaliyet düzenlenememiştir. Ancak 2024 yılında kurulan Selçuk Üniversitesi Araştırma Dekanlığı tarafından gerçekleştirilen, eğitim ve toplantılara katılım konusunda akademisyenlerimiz teşvik edilmektedir. Ayrıca üniversitenin sağladığı online toplantı düzenleme olanakları değerlendirilerek, farklı üniversitelerden akademisyenlerle ortaklaşa etkinlikler düzenlenmiştir.

Olgunluk Düzeyi

- 1- Birimde, öğretim elemanlarının araştırma yetkinliğinin geliştirilmesine yönelik mekanizmalar bulunmamaktadır.
- 2- Birimde, öğretim elemanlarının araştırma yetkinliğinin geliştirilmesine yönelik planlar bulunmaktadır.
- 3- *Birimin genelinde öğretim elemanlarının araştırma yetkinliğinin geliştirilmesine yönelik uygulamalar yürütülmektedir.*
- 4- Birimde, öğretim elemanlarının araştırma yetkinliğinin geliştirilmesine yönelik uygulamalar izlenmekte ve izlem sonuçları öğretim elemanları ile birlikte değerlendirilerek önlemler alınmaktadır.
- 5- İçselleştirilmiş, sistematik, sürdürülebilir ve örnek gösterilebilir uygulamalar bulunmakta

Örnek Kanıtlar

- [Bilimsel Etkinlik \(Weberyen Düşüncede Devlet\) – Etkinlik video kaydı](#)
- [Bilimsel Etkinlik \(Doktora Sonrası Araştırma Olanakları ve Burs Fırsatları\) - Etkinlik video kaydı](#)
- [Araştırma Dekanlığı tarafından düzenlenen etkinlik \(MAXQDA ile Yapay Zeka Destekli Nitel Veri Analizi Eğitimi\)](#)
- Üniversite ile diğer kamu kurumları arasında iş birlikleri ([Ek C-11](#) ve [Ek C-12](#))

C.2.2. Ulusal ve Uluslararası Ortak Programlar ve Ortak Araştırma Birimleri

Birimde ulusal ve uluslararası düzeyde ortak programlar ve ortak araştırma birimleri oluşturma yönünde mekanizmalar bulunmamaktadır. Ancak, birimdeki öğretim üyeleri bireylerarası iş birlikleri, disiplinler arası girişimler ve sinerji yaratacak ortak girişimlerde bulunmaktadır.

Olgunluk Düzeyi

- 1- Birimde ulusal ve uluslararası düzeyde ortak programlar ve ortak araştırma birimleri oluşturma yönünde mekanizmalar bulunmamaktadır.
- 2- *Birimde ulusal ve uluslararası düzeyde ortak programlar ve ortak araştırma birimleri ile araştırma ağlarına katılım ve iş birlikleri kurma gibi çoklu araştırma faaliyetlerine yönelik planlamalar ve mekanizmalar bulunmaktadır.*
- 3- Birimin genelinde ulusal ve uluslararası düzeyde ortak programlar ve ortak araştırma faaliyetleri yürütülmektedir.
- 4- Birimde ulusal ve uluslararası düzeyde birim içi ve birimler arası ortak programlar ve ortak araştırma faaliyetleri izlenmekte ve ilgili paydaşlarla değerlendirilerek iyileştirilmektedir.
- 5- İçselleştirilmiş, sistematik, sürdürülebilir ve örnek gösterilebilir uygulamalar bulunmaktadır.

Örnek Kanıtlar

- SCI, SSCI, SCI-EXP alan indekslerinde taranan dergilerde yabancı ortak yazarlı çalışmalar (2 adet):
 - [Cooray ve Özmen \(2024a\)](#): Cooray, A., Özmen, İ. Institutions and carbon emissions: an investigation employing STIRPAT and machine learning methods. *Empir Econ* 67, 1015–1044 (2024).
 - [Cooray ve Özmen \(2024b\)](#): Cooray, A., Özmen, İ. The role of institutions on public debt: A quantile regression approach, *International Review of Economics & Finance* Volume 93, Part A, June 2024, Pages 912-928.
- Yurt içindeki diğer üniversitelerden akademisyenlerle ortaklaşa düzenlenen bilimsel toplantılar:
 - [Weberiyen Düşüncede Devlet – Etkinlik video kaydı](#)
 - [Doktora Sonrası Araştırma Olanakları ve Burs Fırsatları - Etkinlik video kaydı](#)

C.3. Araştırma Performansı

Birim araştırma faaliyetlerini verilere dayalı ve periyodik olarak ölçmekte ve değerlendirmektedir. Elde edilen bulguların, birimin araştırma ve geliştirme performansının periyodik olarak gözden geçirilmesi ve iyileştirilmesi için çabalara sahiptir.

C.3.1. Araştırma Performansının İzlenmesi ve Değerlendirilmesi

Birimde araştırma performansının izlenmesi ve değerlendirilmesine yönelik olarak araştırma faaliyetleri yıl sonu faaliyet raporlarında yer alır. Birim içinde performans temelinde teşvik ve

takdir mekanizmaları bulunmamaktadır. Ancak Selçuk Üniversitesi Akademik Teşvik Düzenleme, Denetleme ve İtiraz Komisyonu'nun yürüttüğü teşvik mekanizması aracılığıyla performans değerlendirmeleri sistematik olarak yapılmaktadır.

Olgunluk Düzeyi

- 1- Birimde araştırma performansının izlenmesine ve değerlendirmesine yönelik mekanizmalar bulunmamaktadır.
- 2- Birimde araştırma performansının izlenmesine ve değerlendirmesine yönelik ilke, kural ve göstergeler bulunmamaktadır.
- 3- *Birimin genelinde araştırma performansını izlemek ve değerlendirmek üzere oluşturulan mekanizmalar kullanılmaktadır.*
- 4- Birimde araştırma performansı izlenmekte ve ilgili paydaşlarla değerlendirilerek iyileştirilmektedir.
- 5- İçselleştirilmiş, sistematik, sürdürülebilir ve örnek gösterilebilir uygulamalar bulunmamaktadır.

Örnek Kanıtlar

- [Bölüm Başkanlıklarının “Eğitim ve Öğretim”, “Araştırma ve Geliştirme”, “Uluslararasılaşma” ve “Toplumsal Katkı” alanlarında hedef girişi yaptığı web sayfası](#)
- [2024 Faaliyet Raporu](#)
- [BAP destekli proje listesi \(EK C-4\)](#)
- [2024 yılı hedef ve gerçekleştirmeler tablosu \(EK C-2\)](#)

C.3.2. Öğretim Elemanı/Araştırmacı Performansının Değerlendirilmesi

Birimde öğretim elemanlarının araştırma performansları, yıl sonu faaliyet raporu ile izlenir. Bu sayede performans değerlendirmelerinin sistematik ve kalıcı olması sağlanmaktadır.

Olgunluk Düzeyi

- 1- Birimde öğretim elemanlarının araştırma performansının izlenmesine ve değerlendirmesine yönelik mekanizmalar bulunmamaktadır.
- 2- Birimde öğretim elemanlarının araştırma performansının izlenmesine ve değerlendirmesine yönelik ilke, kural ve göstergeler bulunmamaktadır.
- 3- *Birimin genelinde öğretim elemanlarının araştırma geliştirme performansını izlemek ve değerlendirmek üzere oluşturulan mekanizmalar kullanılmaktadır.*
- 4- Öğretim elemanlarının araştırma geliştirme performansı izlenmekte ve öğretim elemanları ile birlikte değerlendirilerek iyileştirilmektedir.

5- İselleřtirilmiř, sistematik, srdrlebilir ve rnek gsterilebilir uygulamalar bulunmaktadır.

rnek Kanıtlar

- [Blm Bařkanlıklarının ‘‘Eđitim ve đretim’’, ‘‘Arařtırma ve Geliřtirme’’, ‘‘Uluslararasılařma’’ ve ‘‘Toplumsal Katkı’’ alanlarında hedef giriři yaptıđı web sayfası](#)
- [2024 Faaliyet Raporu](#)
- [BAP destekli proje listesi \(EK C-4\)](#)
- [2024 yılı hedef ve gerekleřmeler tablosu \(EK C-2\)](#)
- [Seluk niversitesi 2024 Akademik Teřvik Bařvuru Takvimi](#)
- [Akademik Teřvik Ynetmeliđi](#)
- [Seluk niversitesi Akademik Teřvik deneđi Uygulama Usul ve Esasları](#)

D. TOPLUMSAL KATKI

D.1. Toplumsal Katkı Süreçlerinin Yönetimi ve Toplumsal Katkı Kaynakları

Fakültemiz, toplumsal katkı faaliyetlerini Selçuk Üniversitesi 2022-2026 stratejik amaçları ve hedefleri doğrultusunda yönetmektedir. Bu faaliyetler için fakültemiz uygun fiziki altyapı olanaklarına sahiptir.

D.1.1. Toplumsal Katkı Süreçlerinin Yönetimi

Fakültemizin toplumsal katkı politikası üniversitemizin misyon ve vizyonu ile uyum içindedir. Akşehir Ticaret ve Sanayi Odası ile Selçuk Üniversitesi Rektörlüğü arasında imzalanan protokol çerçevesinde öğretim üyelerimiz tarafından iş dünyasının temsilcileri ve çalışanları başta olmak üzere eğitim desteği sunulmaktadır. Ayrıca Fakültemiz bünyesindeki Burs Komisyonu, Engelli Öğrenci Danışmanı, Sıfır Atık Sorumlusu toplumsal katkı süreçlerinin yönetiminde görev almakta ve toplumsal katkıyı geliştirmek için destek vermektedir

Olgunluk Düzeyi

- 1- Birimde toplumsal katkı süreçlerinin yönetimi ve organizasyonel yapısına ilişkin bir planlama bulunmamaktadır.
- 2- Birimin toplumsal katkı süreçlerinin yönetimi ve organizasyonel yapısına ilişkin planlamaları bulunmaktadır.
- 3- *Birimin genelinde toplumsal katkı süreçlerinin yönetimi ve organizasyonel yapısı birimsel tercihler yönünde uygulanmaktadır.*
- 4- Birimde toplumsal katkı süreçlerinin yönetimi ve organizasyonel yapısının işlerliği ile ilişkili sonuçlar izlenmekte ve önlemler alınmaktadır.
- 5- İçselleştirilmiş, sistematik, sürdürülebilir ve örnek gösterilebilir uygulamalar bulunmaktadır

Örnek Kanıtlar

- Selçuk Üniversitesi'nin misyon ve vizyon bilgilerinin yer aldığı web sayfası (https://www.selcuk.edu.tr/Birim/fakulteler/aksehir_iktisadi_ve_idari_bilimler_fakultesi-fakulte/1812/hakkinda/44314)
- Burs Komisyonu (https://docs.google.com/document/d/1es7QC7wRe-F82Q_k398ivpMPYOm0cAAQ/edit?usp=drive_link&ouid=103395241423177217569&rtpof=true&sd=true)
- Engelli Öğrenci Danışmanı

(<https://docs.google.com/document/d/1w3MLflQMwxYhIlgCLb4qIAfqUbQUxBy6j/e/dit?usp=sharing&oid=103395241423177217569&rtpof=true&sd=true>)

- Sıfır Atık Sorumlusu

(<https://docs.google.com/document/d/1yPet7O3Y9qeaQWWNsy98xkXLjNanJI-Z/edit?usp=sharing&oid=103395241423177217569&rtpof=true&sd=true>)

D.1.2. Kaynaklar

Fakültemiz, toplumsal katkıya yönelik konferans, seminer, sempozyum, kongre vb. etkinlikleri gerçekleştirebilecek fiziki ve teknik altyapıya sahip olmakla birlikte fakülte bünyesinde bu faaliyetleri yürüten ayrıca bir araştırma veya uygulama merkezi bulunmamaktadır. Dolayısıyla fakültemizde toplumsal katkıya yönelik faaliyetler için ayrı bir bütçe bulunmamaktadır.

Olgunluk Düzeyi

- 1- Birimin toplumsal katkı faaliyetlerini sürdürebilmesi için yeterli kaynağı bulunmamaktadır.
- 2- *Birimin toplumsal katkı faaliyetlerini sürdürebilmek için uygun nitelik ve nicelikte fiziki, teknik ve mali kaynakların oluşturulmasına yönelik planları bulunmaktadır.*
- 3- Birim toplumsal katkı kaynaklarını toplumsal katkı stratejisi ve birimler arası dengeyi gözeterek yönetmektedir.
- 4- Birimde toplumsal katkı kaynaklarının yeterliliği ve çeşitliliği izlenmekte ve iyileştirilmektedir.
- 5- İçselleştirilmiş, sistematik, sürdürülebilir ve örnek gösterilebilir uygulamalar bulunmaktadır.

Örnek Kanıtlar

- Konferans Salonu

(<https://docs.google.com/document/d/1wLdxRKnxIhHM5cWzWLCTiD3GWTm5Bwyc/edit?usp=sharing&oid=103395241423177217569&rtpof=true&sd=true>)

D.2. Toplumsal Katkı Performansı

Fakültemiz, Selçuk Üniversitesi 2022-2026 stratejik amaçları ve hedefleri doğrultusunda ve Birim Bölümlerinin hedefleri doğrultusunda yürüttüğü faaliyetleri periyodik olarak izlemekte ve sürekli iyileştirmektedir.

D.2.1. Toplumsal Katkı Performansının İzlenmesi ve Değerlendirilmesi

Fakültemizin toplumsal katkı alanında kapsam ve etkinin geliştirilmesine yönelik belirli çabaları bulunmaktadır. Bu çabaların gerçekleştirilmesi ve izlenmesi yönünde çalışmalar yürütülmektedir.

Fakülte öğrencilerimizin sosyal yaşamlarını daha iyi hale getirmek ve karşılaşılabilecek sosyal olumsuzlukları aşabilmelerini sağlayacak eğitimler ve kültürel mirasın devamlılığına yönelik etkinlikler düzenlenmektedir. Diğer taraftan enerji ve çevre gibi başlıklarda toplumsal bilinci yükseltmeye dair etkinliklerin düzenlenmesi ve bu etkinliklere katılımın sağlanması önemsenmektedir.

Fakültemiz dezavantajlı gruplara yönelik bazı politikalar yürütmektedir. Mekânda erişebilirlik yönünde izlemeler yapılmakta ve iyileştirmeler için çabalar harcanmakta iken Fakülte yönetim kurulu ile engelli öğrencilere yönelik eğitimde erişebilirlik kararları alınmaktadır.

Olgunluk Düzeyi

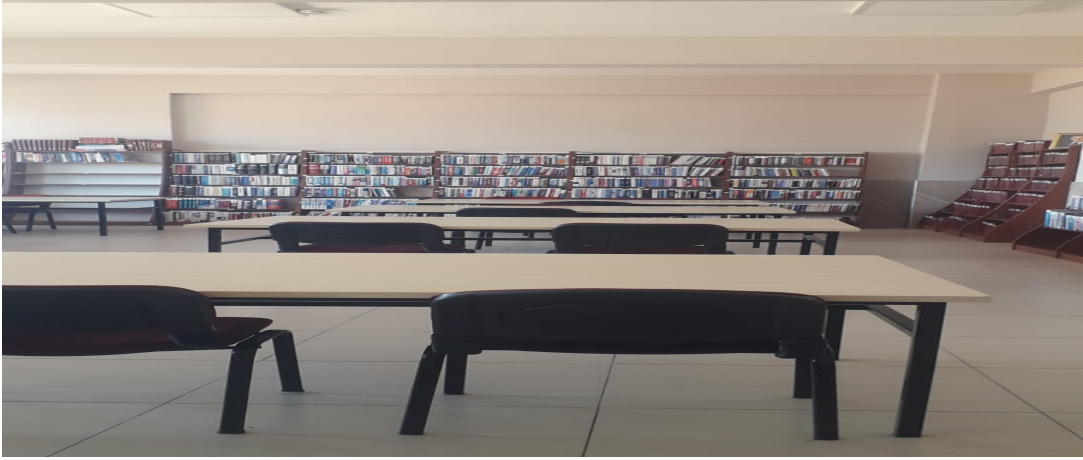
- 1- Birimde toplumsal katkı performansının izlenmesine ve değerlendirmesine yönelik mekanizmalar bulunmamaktadır.
- 2- Birimde toplumsal katkı performansının izlenmesine ve değerlendirmesine yönelik ilke, kural ve göstergeler bulunmaktadır.
- 3- *Birimin genelinde toplumsal katkı performansını izlemek ve değerlendirmek üzere oluşturulan mekanizmalar kullanılmaktadır.*
- 4- Birimde toplumsal katkı performansı izlenmekte ve ilgili paydaşlarla değerlendirilerek iyileştirilmektedir.
- 5- İçselleştirilmiş, sistematik, sürdürülebilir ve örnek gösterilebilir uygulamalar bulunmaktadır.

Örnek Kanıtlar

- Bağımlılık Türleri ve Bağımlılıkla Mücadele Eğitimi
(https://www.selcuk.edu.tr/Birim/fakulteler/aksehir_iktisadi_ve_idari_bilimler_fakultesi/1812/Press/sosyal-etkinlikler/bagimlilik-turleri-ve-bagimlilikla-mucadele-egitimi/28977)
- İlk ve Acil Yardım Eğitimi
(https://www.selcuk.edu.tr/Birim/fakulteler/aksehir_iktisadi_ve_idari_bilimler_fakultesi/1812/Press/sosyal-etkinlikler/ilk-ve-acil-yardim-egitimi/24740)
- Bağımlılık ve Bağımlılıkla Mücadele Eğitimi
(https://www.selcuk.edu.tr/Birim/fakulteler/aksehir_iktisadi_ve_idari_bilimler_fakultesi/1812/Press/sosyal-etkinlikler/bagimlilik-ve-bagimlilikla-mucadele/24733)

EKLER

Ek B-1



Ek B-2



Ek B-3



 **TÜRKİYE YÜZYILI**  **SAKLIK ÜNİVERSİTESİ**
İKTİSADİ VE İDARİ BİLİMLER FAKÜLTESİ

İLK VE ACİL YARDIM EĞİTİMİ

Konuşmacı
Uzm. Dr. Maide Nur YILMAZ

• Tarih: **15 Mayıs 2024 (Çarşamba)** • Saat: **14.00**
• Yer: **SÜ Akşehir İktisadi ve İdari Bilimler Fakültesi Konferans Salonu**

Ek B-4



Ek B-5



Ek B-6


SELÇUK
ÜNİVERSİTESİ

 **TÜBİTAK**
2209 A/B

**ÜNİVERSİTE ÖĞRENCİLERİ
ARAŞTIRMA DESTEK PROJELERİ
PROJE YAZMA EĞİTİMİ**

KONUŞMACI



Öğr. Gör. Dr. BUKET ÇETİNKAYA DURAN
Selçuk Üniversitesi

30 EKİM
2024
ÇARŞAMBA | **10:00**

 **S.Ü. AKŞEHİR İ.İ.B.F. KONFERANS
SALONU**

Ek B-7




SELÇUK ÜNİVERSİTESİ
AKŞEHİR İKTİSADİ VE
İDARİ BİLİMLER FAKÜLTESİ

WEBERYEN DÜŞÜNCEDE DEVLET

Moderatör
Dr. İbrahim ÖZMEN
Selçuk Üniversitesi Akşehir İktisadi ve İdari
Bilimler Fakültesi Maliye Bölümü

Konuşmacı
Dr. Çağrı İDİMAN
Yeditepe Üniversitesi Fen Edebiyat Fakültesi
Sosyoloji Bölümü

• Tarih: **18 Kasım 2024** (Pazartesi) • Saat: **17.30**
• Yer: **Selçuk Üniversitesi Akşehir İktisadi ve İdari Bilimler Fakültesi**

BİLİMSEL ETKİNLİK

Ek B-8



BİLİMSEL ETKİNLİK

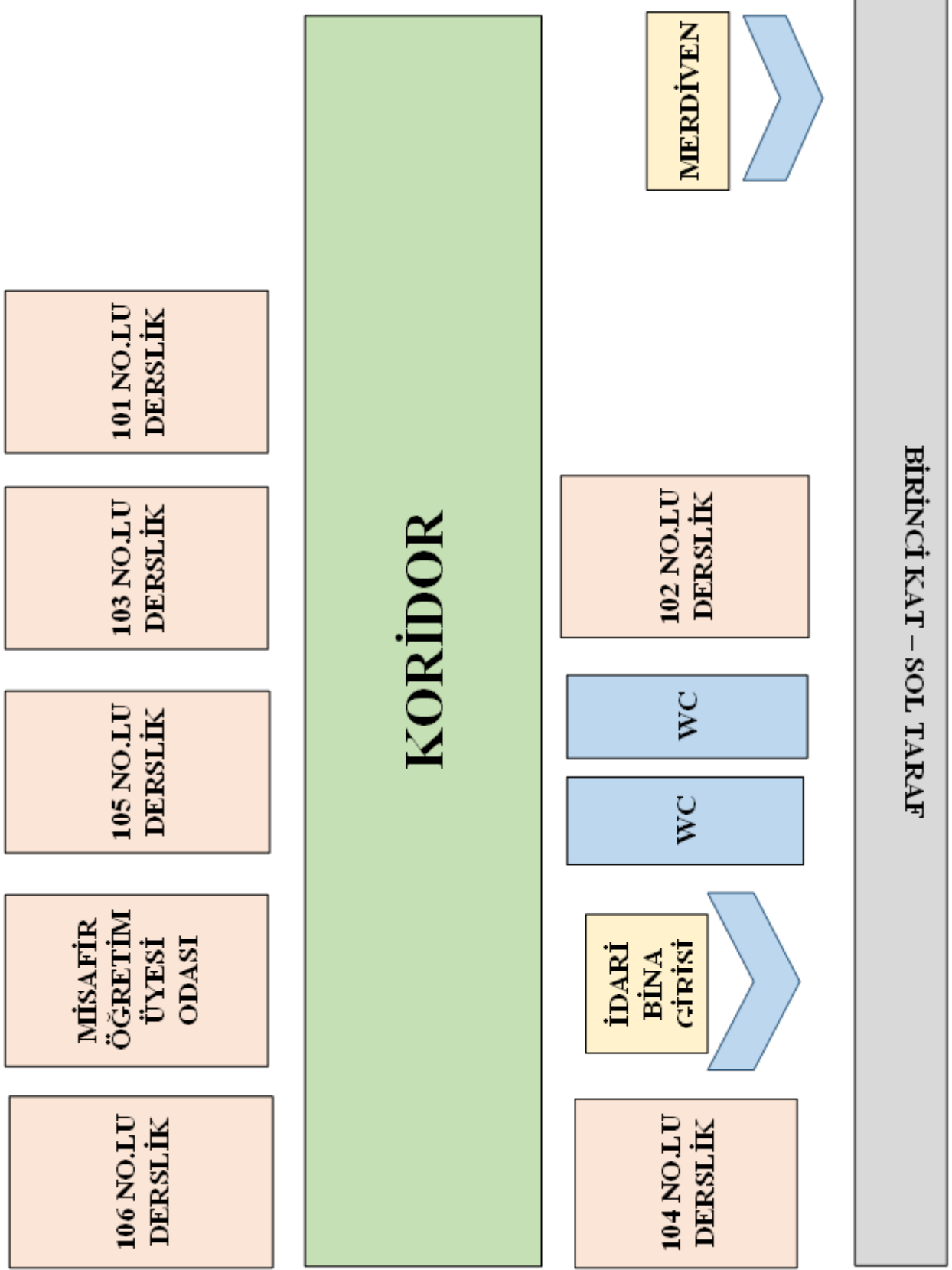


DOKTORA SONRASI ARAŞTIRMA OLANAKLARI VE BURS FIRSATLARI

Moderatör
Dr. İbrahim ÖZMEN
SÜ Akşehir İktisadi ve İdari Bilimler Fakültesi
Maliye Bölümü

Konuşmacı
Dr. Zeynep AĞDEMİR
Kırşehir Ahi Evran Üniversitesi İktisadi ve İdari Bilimler Fakültesi
Maliye Bölümü

• Tarih: **19 Kasım 2024 (Salı)** • Saat: **17.30** • Yer: **SÜ Akşehir İktisadi ve İdari Bilimler Fakültesi**



107 NO.LU
DERSLİK

109 NO.LU
DERSLİK

110 NO.LU
DERSLİK

111 NO.LU
DERSLİK

KORİDOR

MERDİVEN

108 NO.LU
DERSLİK

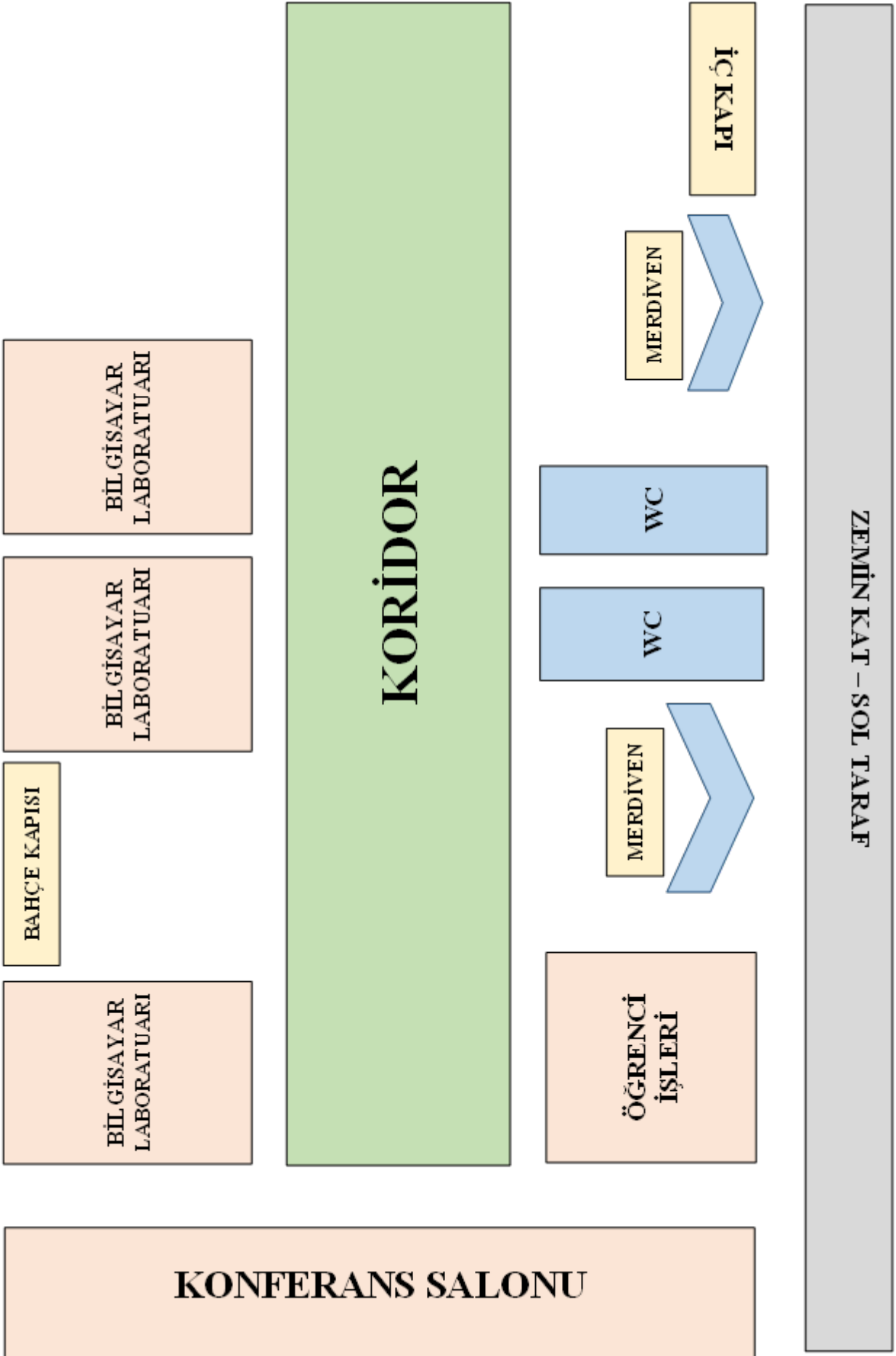
WC

WC

MERDİVEN

KÜTÜPHANE

İKİNCİ KAT – SOL TARAF



Ek B-11



Ek B-16



Ek B-35



Ek B-36



Ek B-37



Ek B-38



Ek B-39



Ek B-40



Ek B-41



Ek B-42



Ek B-43



Ek B-44

