

2023 YILI

SELÇUK ÜNİVERSİTESİ

SPOR BİLİMLERİ FAKÜLTESİ DEKANLIĞI

FAALİYET RAPORU

BİRİM / ÜST YÖNETİCİ SUNUŞU	3
Beden Eğitimi ve Spor Öğretmenliği Bölümü	3
Antrenörlük Eğitimi Bölümü	3
Spor Yöneticiliği Bölümü	4
Rekreasyon Bölümü	4
I- GENEL BİLGİLER	5
A. Misyon ve Vizyon	5
B. Yetki, Görev ve Sorumluluklar	6
C. İdareye İlişkin Bilgiler	6
1- Fiziksel Yapı	6
2- Örgüt Yapısı	8
3- Bilgi ve Teknolojik Kaynaklar	9
4- İnsan Kaynakları	9
5- Sunulan Hizmetler	Hata! Yer işareti tanımlanmamış.
6- Yönetim ve İç Kontrol Sistemi	15
D- Diğer Hususlar	15
II- AMAÇ ve HEDEFLER	15
A. İdarenin Amaç ve Hedefleri	15
B. İdarenin Amaç ve Hedefleri	15
Eğitim	15
Araştırma	17
İnsan Kaynakları	19
Finans	20
Alt Yapı	21
Toplumla İlişkiler	22
Uluslararası İlişkiler	23
Sosyal Faaliyetler	24
C. Temel Politikalar ve Öncelikler	25
III- FAALİYETLERE İLİŞKİN BİLGİ VE DEĞERLENDİRMELER	25
1- Bütçe Uygulama Sonuçları	25
2- Temel Mali Tablolara İlişkin Açıklamalar	25
3- Mali Denetim Sonuçları	26
4- Diğer Hususlar	26
1- Faaliyet ve Proje Bilgileri	26
IV- KURUMSAL KABİLİYET ve KAPASİTENİN DEĞERLENDİRİLMESİ	27
A- Üstünlükler	27
B- Zayıflıklar	28
V- ÖNERİ VE TEDBİRLER	28

BİRİM / ÜST YÖNETİCİ SUNUŞU

Fakültemiz 1987 yılında Eğitim Fakültesi'ne bağlı Beden Eğitimi ve Spor Öğretmenliği Bölümü olarak kurulmuş ve 1992 yılında 4 yıllık Yüksekokul haline dönüştürülmüştür. Bakanlar Kurulunun 16.02.2015 tarih ve 2015/7316 Sayılı Kararı ile (Resmi Gazete 09/03/2015 tarih ve 29290 sayı) S.Ü. Beden Eğitimi ve Spor Yüksekokulu kapatılarak " S.Ü. Spor Bilimleri Fakültesi" açılmıştır. Fakültemiz; Beden Eğitimi ve Spor Öğretmenliği, Antrenörlük Eğitimi, Spor Yöneticiliği ve Rekreasyon Bölümleri ve bu bölümlere bağlı 6 anabilim dalından oluşmaktadır. Fakültemiz akademik yapılanması ve spor tesisleri bakımından ülkemizin önde gelen Fakültelerinden biridir. Öğrencilerimizin eğitim yaptıkları; kapalı tribüne sahip 1 çim futbol sahası, 10 kulvarlı olimpik kapalı yüzme havuzu, 8 kulvarlı atletizm pisti, 2 kondisyon merkezi, 3 ayrı spor salonu, 13 genel amaçlı antrenman salonu, 4 açık tenis kortu, 2 açık basketbol sahası ve 4 açık mini futbol sahası mevcuttur. Fakültemiz öğrencileri kendi branşlarında birçok ulusal ve uluslararası başarılarla sahiptirler.

Fakültemiz akademik yapılanması; 24 Profesör, 13 Doçent, 5 Doktor Öğretim Üyesi, 12 Öğretim Görevlisi ve 5 Araştırma Görevlisi ile toplam 58 akademik personelden oluşmaktadır. Fakültemizde Sağlık Bilimleri Enstitüsüne bağlı olarak Beden Eğitimi ve Spor Öğretmenliği, Antrenörlük Eğitimi, Spor Yöneticiliği ve Rekreasyon Anabilim Dallarında Yüksek Lisans ve Beden Eğitimi ve Spor, Antrenörlük Eğitimi ve Spor Yöneticiliği Bölümlerinde de Doktora Eğitimi yapılmaktadır.

Beden Eğitimi ve Spor Öğretmenliği Bölümü

Bu bölümde lisans eğitimi 1987 yılından itibaren yapılmaktadır. Bölümde 5 Profesör, 3 Doçent, 9 Öğretim Görevlisi mevcuttur. Beden Eğitimi ve Spor Öğretmenliği Bölümü ülkemizin spor alanında büyük ihtiyacı olan nitelikli Beden Eğitimi ve Spor Öğretmenlerini yetiştirmektedir. Bölümde hareket ve antrenman, sporda psiko-sosyal alanlar ve spor bilimlerinde teorik derslere ve uygulamalara yer verilir. Mezunlar, Milli Eğitim Bakanlığı'na bağlı okul öncesi, ilköğretim, ortaöğretim kurumları ile dengi okullarda, Gençlik ve Spor Bakanlığı merkez taşra teşkilatında, engellilere yönelik sportif aktivitelerin öğretilmesi ve organizasyonlarında görev alabilirler. Bölümde Yüksek Lisans ve Doktora eğitimi verilmektedir.

Antrenörlük Eğitimi Bölümü

Antrenörlük Eğitimi bölümde 11 Profesör, 2 Doçent, 3 Doktor Öğretim Üyesi, 1 Öğretim Görevlisi, 2 Araştırma Görevlisi görev yapmaktadır. 2002-2003 eğitim öğretim yılında lisans eğitimine başlanmıştır. Antrenörlük Eğitimi Bölümü, Ülkemizin spor alanında büyük ihtiyacı olan, spor eğitimcilerini yetiştirmektedir. Bölümde, hareket ve antrenman, spor-sağlık ve spor bilimlerinde teorik derslere ve uygulamalara yer verilir. Bölüm mezunları, amatör ve profesyonel spor kulüplerinde, Gençlik ve Spor Bakanlığı merkez taşra teşkilatlarında, Milli Eğitim Bakanlığı'na bağlı okullarda antrenör ve yardımcı antrenör olarak çalışırlar. Ayrıca özel spor salonlarında ve

turizm sektörü gibi sportif aktivitelerin öğretilmesi ve organizasyonlarında görev alabilirler. Bölümde Yüksek Lisans ve Doktora eğitimi verilmektedir.

Spor Yöneticiliği Bölümü

Bölümde 4 Profesör, 5 Doçent, 2 Öğretim Görevlisi, 2 Araştırma Görevlisi görev yapmaktadır. 2002 - 2003 eğitim öğretim yılında 40 öğrenci ile lisans eğitimine başlanmıştır. Spor Yöneticiliği Bölümü'nde, ülkemizin spor alanında büyük ihtiyacı olan, spor yöneticileri yetiştirilmektedir. Mezunlar, Gençlik ve Spor Bakanlığı merkez taşra teşkilatının öğretim ve uzmanlık alanlarına uygun hizmet birimlerinde, ülkemizin turistik otel, motel ve tesislerinde değişik düzeyde yönetici olarak, özel spor salonları kuruluşları ve işletmelerinde sağlıklı yaşam adıyla toplumsal yaşamımızda yer alan faaliyetlerin organizasyon ve uygulamalarında, beş yüzden fazla işçi ve memur çalıştıran özel, kamu kuruluşlarında ve yerel yönetimlerin ilgili kadrolarında yönetici olarak, herhangi bir birimin sportif faaliyetlerinin organizasyon ve uygulamalarında profesyonel spor yöneticisi olarak görev alabileceklerdir. Program, bu görevleri gerçekleştirecek nitelikli spor yöneticilerini yetiştirirken hukuk, işletme, yönetim ve organizasyon, iletişim, pazarlama gibi ders ve konuları da içermektedir. Bölümde Yüksek Lisans ve Doktora eğitimi verilmektedir.

Rekreasyon Bölümü

Bölümde 4 Profesör, 3 Doçent, 2 Doktor Öğretim Üyesi, 1 Araştırma Görevlisi görev yapmaktadır. Lisans eğitimine 2015-2016 Eğitim Öğretim yılında öğrenci alınmaya başlanmıştır. Bu programın amacı, demokrasi, insan hakları, bilimsel, kültürel ve meslek etik değerleri ile Atatürk İlke ve İnkılaplarına bağlı, sosyal çevreyi yaşanabilir kılmak için etrafındaki tüm bireylerin değerlerine saygılı, yaratıcı ve çok yönlü düşünebilen bireysel farklılıklara değer veren Rekreasyon uzmanları yetiştirmektir. Rekreasyon bölümünü başarıyla tamamlayan mezunlar, "Rekreasyon Eğitmeni" unvanı alacaklardır. Rekreasyon Bölümü mezunlarının bütün özel ve devlet kurumlarının spor sektörü, sağlık sektörü (rehabilitasyon merkezlerinde, fizik tedavi merkezleri gibi) ve hizmetler sektöründe (sosyal tesisler, spor tesisleri, yerel yönetimler, üniversiteler gibi) istihdam edilmeleri ön görülmektedir. Bölümde Yüksek Lisans Eğitimi verilmektedir.

Prof. Dr. Metin ŞAHİN

Dekan V.

I- GENEL BİLGİLER

Muhasebe yetkilisi, gelirlerin tahsili, giderlerin hak sahiplerine ödenmesi, para ve parayla ifade edilebilen değerler ile emanetlerin alınması, saklanması, ilgililere verilmesi, gönderilmesi ve diğer tüm mali işlemlerin kayıtlarının usulüne uygun, saydam ve erişilebilir şekilde yapılması ve raporlanmasından sorumludur.

Gerçekleştirme görevlileri, usul ve esaslara uygun olarak hazırlanan harcama talimatı üzerine; işin yaptırılması, mal veya hizmetin alınması, teslim almaya ilişkin işlemlerin yapılması, belgelendirilmesi ve ödeme için gerekli belgelerin hazırlanması işlemlerini görev ve sorumluluk bilicinde yürütürler.

Bütçelerden harcama yapılabilmesi, harcama yetkilisinin harcama talimatı vermesiyle mümkündür. Harcama yetkilileri, harcama talimatlarının bütçe ilke ve esaslarına, kanun, tüzük ve yönetmelikler ile diğer mevzuata uygun olmasından, ödeneklerin etkili, ekonomik ve verimli kullanılmasından ve kanun çerçevesinde yapmaları gereken diğer işlemlerden sorumludur.

Harcama birimi, görev alanına giren konularda, performans ve kalite ölçütlerini yükselterek, kurum içi kapasite araştırması yaparak, hizmetlerin etkinliğini ve tatmin düzeyini analiz ederek kanunlara uygun olarak görevlerini yerine getirmektedirler.

A. Misyon ve Vizyon

Misyon

Kaliteli eğitim, araştırma ve projelerle çağın gereksinimlerine uygun bilgi üretmek ve bunu toplum hizmetine sunmak, çağdaş bilgilerle donatılmış ve bu bilgileri aktarma yeteneğine sahip araştırmacı sorgulayıcı, topluma ve toplumsal sorunlara karşı sorumlu, insan haklarına saygılı özelliklere sahip dinamik ve profesyonel bireyleri ülkemiz sporuna kazandırmaktadır. Sportif alandaki kalifiye ve yetişmiş Beden Eğitimi Öğretmeni potansiyelinin artırılmasına öncülük etmek. Rekreasyon biliminin akademik ve sosyal hayattaki önemini ve ülkemizde kavratılmasına ve ülkemizdeki bu alandaki eksikliklerin giderilmesine katkı sağlamak, yetişmiş eleman gereksinimi konusunda farkındalık yaratmak, erdemli, bilgili, çağdaş, etik değerlere bağlı, yapıcı, yaratıcı, insan haklarına saygılı, yaşam boyu öğrenme, öğretme ve iletişim becerilerine sahip, mesleki ve bilimsel alanda yetkin rekreasyon eğitmeni yetiştirmek. Spor organizasyonlarının iç ve dış çevre analizini yapabilme, problemlerini çözme ve değişen koşullara uygun kararlar alabilmek ve uygulayabilmek.

Vizyon

Lisans ve lisans üstü eğitim ve öğretimiyle, fonksiyonel spor tesisleri ve zengin altyapısıyla bilimsel yayın ve çalışmalarıyla alanında ülkemizde ilk sıralarda yer alan ve dünyada tanınan; ulusal ve uluslararası bilimsel toplantılara ev sahipliği yapan yurtdışında antrenörlük alanına eğitim veren kurum ve kuruluşlarla güçlü bağlantıları olan, sportif alandaki kalifiye ve yetişmiş Beden Eğitimi Öğretmeni potansiyelinin istihdamında aktif rol alabilen, Rekreasyon alanında yapılan ulusal ve uluslararası bilimsel çalışmalarla, rekreasyon bilimi ve uygulamalarının gelişimine katkıda bulunan fiziksel yönden aktif ve sağlıklı bir toplum yaratmaya öncülük eden bir kurum olmak. Spor kültürünün kazanılması, spor ve sporla ilgili organizasyonların belli bir alanında uzmanlaşmak ve bunun topluma anlatabilmek ve yayma becerilerine sahip olma becerisi kazandırabilmek.

B. Yetki, Görev ve Sorumluluklar

- 1- Ödenek tutarında harcama yapmak.
- 2- Harcama Talimatı vermek
- 3- Birim faaliyet raporunu hazırlamak,
- 4- Gerçekleştirme görevlilerini belirlemek,
- 5- Ödeme emri belgesini düzenlemek,
- 6-Bütün işlemlerin Kanun, tüzük ve yönetmelikler ile diğer mevzuata uygun olmasından sorumludur.

C. İdareye İlişkin Bilgiler

1- Fiziksel Yapı

1.1- Eğitim Alanları Derslikler

Eğitim Alanı	Kapasitesi 0-50	Kapasitesi 51-75	Kapasitesi 76-100	Kapasitesi 101-150	Kapasitesi 151-250	Kapasitesi 251-Üzeri
Anfi	-	-	-	-	-	-
Sınıf	12	-	-	-	-	-
Bilgisayar Lab.	1	-	-	-	-	-
Diğer Lab.	4	-	-	-	-	-
Toplam	17	-	-	-	-	-

1.2- Sosyal Alanlar

1.2.1.Kantinler ve Kafeteryalar

Kantin Sayısı: 1 Adet

Kantin Alanı: 59 m2

Kafeterya Sayısı: ... Adet

Kafeterya Alanı: ... m2

1.2.6.Spor Tesisleri

Kapalı Spor Tesisleri Sayısı: 13 Adet

Kapalı Spor Tesisleri Alanı: 11900 m2

Açık Spor Tesisleri Sayısı: 3 Adet

Açık Spor Tesisleri Alanı: 1800 m2

1.2.7. Toplantı – Konferans Salonları

	Kapasitesi 0–50	Kapasitesi 51–75	Kapasitesi 76–100	Kapasitesi 101–150	Kapasitesi 151–250	Kapasitesi 251–Üzeri
Toplantı Salonu	3	-	1	-	-	-
Konferans Salonu	3	-	1	-	-	-
Toplam	6		2			

1.3- Hizmet Alanları

1.3.1. Akademik Personel Hizmet Alanları

	Sayısı (Adet)	Alanı (m2)	Kullanan Sayısı (Kişi)
Çalışma Odası	69	1268	62
Toplam	69	1268	62

1.3.2. İdari Personel Hizmet Alanları

	Sayısı (Adet)	Alanı (m2)	Kullanan Sayısı
Servis	-	-	-
Çalışma Odası	17	380	23
Toplam	17	380	23

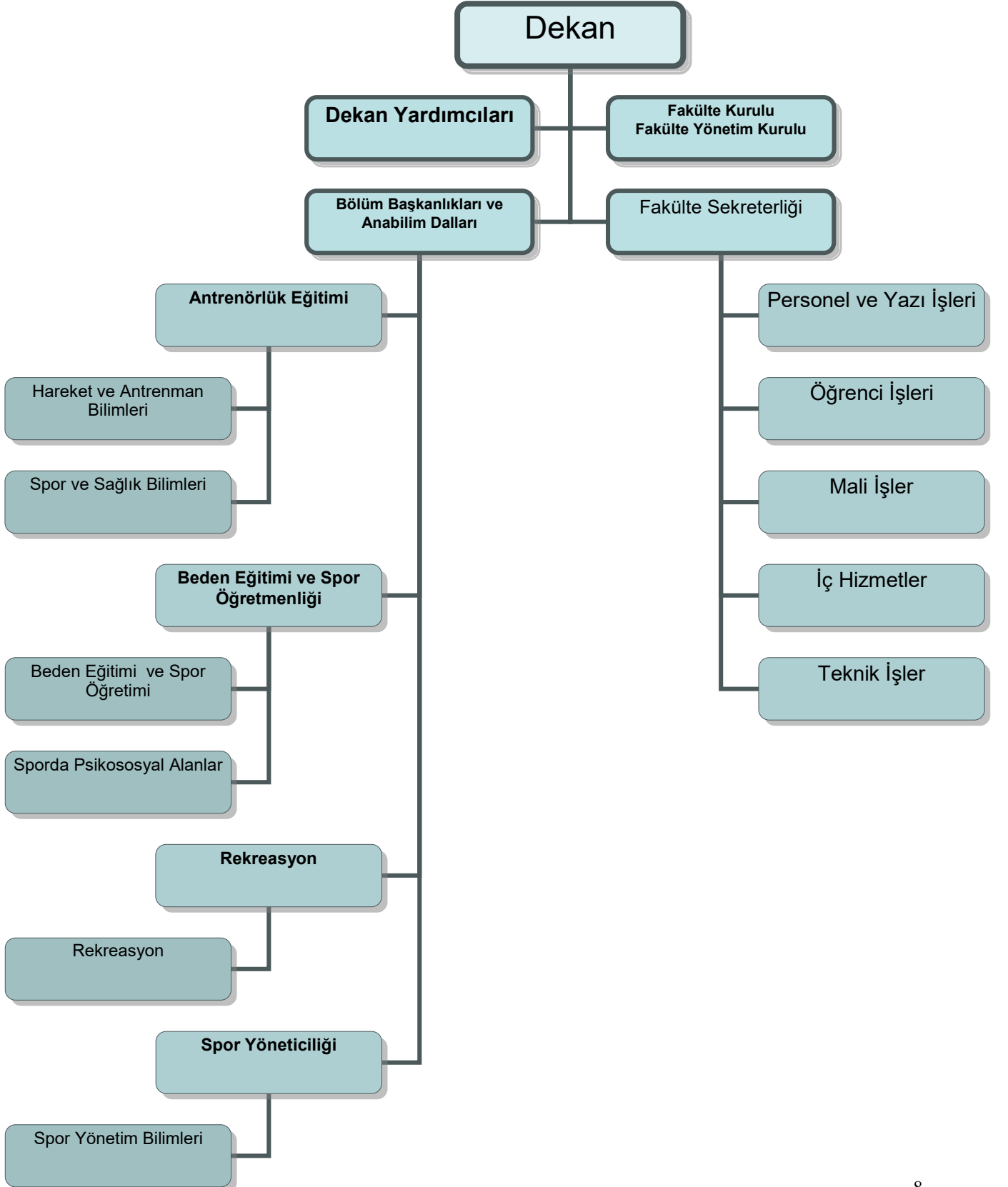
1.4- Ambar Alanları

Ambar Sayısı: 3 Adet
Ambar Alanı: 9 m2

1.5- Arşiv Alanları

Arşiv Sayısı: 1 Adet
Arşiv Alanı: 77 m2

2- Örgüt Yapısı



3- Bilgi ve Teknolojik Kaynaklar

3.1- Yazılımlar

Özel Yetenek Giriş Sınavı Yazılımı

3.2- Bilgisayarlar

Masaüstü bilgisayar Sayısı: 78 Adet

Taşınabilir bilgisayar Sayısı: 45 Adet

3.4- Diğer Bilgi ve Teknolojik Kaynaklar

Cinsi	İdari Amaçlı (Adet)	Eğitim Amaçlı (Adet)	Araştırma Amaçlı (Adet)
Projeksiyon	3	29	32
Slayt makinesi	-	-	-
Tepegöz	-	-	-
Episkop	-	-	-
Barkot Okuyucu	1	-	-
Baskı makinesi	-	-	-
Fotokopi makinesi	8	1	-
Faks	1	-	-
Fotoğraf makinesi	-	6	-
Kameralar	24	0	-
Televizyonlar	-	-	-
Tarayıcılar	1	-	-
Müzik Setleri	-	-	-
Mikroskoplar	-	-	-
DVD ler	-	-	-

4- İnsan Kaynakları

(Biriminin faaliyet dönemi sonunda mevcut insan kaynakları, istihdam şekli, hizmet sınıfları, kadro unvanları, bilgilerine yer verilir.)

(Önemli not: Birimde 13/B ile görevlendirilen Akademik ve İdari Personeller verilen 4.1.1 ve 4.7.1 nolu maddelere(tablolara) yazılacaktır, birimden 13/B ile başka birime gönderilen Akademik ve İdari Personeller 4.1.2 ve 4.7.2 nolu maddelere tablolara yazılacaktır)

4.1- Akademik Personel

Akademik Personel					
	Kadroların Doluluk Oranına Göre			Kadroların İstihdam Şekline Göre	
	Dolu	Boş	Toplam	Tam Zamanlı	Yarı Zamanlı
Profesör	24	-	24	24	-
Doçent	13	-	13	13	-
Dr. Öğr. Üyesi	5	-	5	5	-
Öğretim Görevlisi	12	-	12	12	-
Araştırma Görevlisi	5	-	5	5	-

4.2- Yabancı Uyruklu Akademik Personel

Yabancı Uyruklu Öğretim Elemanları		
Unvan	Geldiği Ülke	Çalıştığı Bölüm
Profesör	0	0
Doçent	0	0
Dr. Öğr. Görevlisi	0	0
Öğretim Görevlisi	0	0
Araştırma Görevlisi	0	0
Toplam	0	0

4.3- Diğer Üniv. Görevlendirilen Akademik Personel

Diğer Üniversitelerde Görevlendirilen Akademik Personel		
Unvan	Bağlı Olduğu Bölüm	Görevlendirildiği Üniversite
Profesör	Antrenörlük Eğitimi	Karamanoğlu Mehmetbey
Doçent		
Dr. Öğr. Görevlisi		
Öğretim Görevlisi		
Araştırma Görevlisi		
Toplam		

4.4- Başka Ün. Kurumda Görevlendirilen Akademik Personel

Başka Üniversitelerden Üniversitemizde Görevlendirilen Akademik Personel		
Unvan	Çalıştığı Bölüm	Geldiği Üniversite
Profesör		
Doçent		
Dr. Öğr. Görevlisi		
Öğretim Görevlisi		
Araştırma Görevlisi		
Toplam		

4.5- Akademik Personelin Yaş İtibariyle Dağılımı

Akademik Personelin Yaş İtibariyle Dağılımı						
	21-25 Yaş	26-30 Yaş	31-35 Yaş	36-40 Yaş	41-50 Yaş	51- Üzeri
Kişi Sayısı	0		5	4	22	28
Yüzde						

4.6- İdari Personel

İdari Personel (Kadroların Doluluk Oranına Göre)			
	Dolu	Boş	Toplam
Genel İdari Hizmetler	7		
Sağlık Hizmetleri Sınıfı	-		
Teknik Hizmetleri Sınıfı	1		
Eğitim ve Öğretim Hizmetleri sınıfı	-		
Avukatlık Hizmetleri Sınıfı.			
Din Hizmetleri Sınıfı			
Yardımcı Hizmetli			
Toplam	8		

4.7- İdari Personelin Eğitim Durumu

İdari Personelin Eğitim Durumu					
	İlköğretim	Lise	Ön Lisans	Lisans	Y.L. ve Dokt.
Kişi Sayısı			3	4	1
Yüzde					

4.8- İdari Personelin Hizmet Süreleri

İdari Personelin Hizmet Süresi						
	1 – 3 Yıl	4 – 6 Yıl	7 – 10 Yıl	11 – 15 Yıl	16 – 20 Yıl	21 - Üzeri
Kişi Sayısı						
Yüzde						

4.9- İdari Personelin Yaş İtibariyle Dağılımı

İdari Personelin Yaş İtibariyle Dağılımı						
	21-25 Yaş	26-30 Yaş	31-35 Yaş	36-40 Yaş	41-50 Yaş	51- Üzeri
Kişi Sayısı				1	6	1
Yüzde						

4.10- İşçiler

İşçiler (Çalıştıkları Pozisyonlara Göre)			
	Dolu	Boş	Toplam
Sürekli İşçiler	11		11
Vizeli Geçici İşçiler (adam/ay)			
Toplam	11		11

4.11- Sürekli İşçilerin Hizmet Süreleri

Sürekli İşçilerin Hizmet Süresi						
	1 – 3 Yıl	4 – 6 Yıl	7 – 10 Yıl	11 – 15 Yıl	16 – 20 Yıl	21 - Üzeri
Kişi Sayısı						
Yüzde						

4.12- Sürekli İşçilerin Yaş İtibariyle Dağılımı

Sürekli İşçilerin Yaş İtibariyle Dağılımı						
	21-25 Yaş	26-30 Yaş	31-35 Yaş	36-40 Yaş	41-50 Yaş	51- Üzeri
Kişi Sayısı			2	2	6	1
Yüzde						

5- Sunulan Hizmetler

5.1- Eğitim Hizmetleri

5.1.1- Öğrenci Sayıları

Öğrenci Sayıları									
Birim Adı	I. Öğretim			II. Öğretim			Toplam		Genel Toplam
	E	K	Top.	E	K	Top.	Erkek	Kız	
Fakülteler	449	345	794	271	208	479	720	553	1273
Yüksekokullar									
Enstitüler									
Meslek Yüksekokulları									
Toplam	449	345	794	271	208	479	720	553	1273

5.1.2- Yabancı Dil Hazırlık Sınıfı Öğrenci Sayıları

Yabancı Dil Eğitimi Gören Hazırlık Sınıfı Öğrenci Sayıları ve Toplam Öğrenci Sayısına Oranı								
Birim Adı	I. Öğretim			II. Öğretim			I. ve II. Öğretim Toplamı(a)	Yüzde*
	E	K	Top.	E	K	Top.	Sayı	
Fakülteler								
Yüksekokullar								

*Yabancı dil eğitimi gören öğrenci sayısının toplam öğrenci sayısına oranı (Yabancı dil eğitimi gören öğrenci sayısı/Toplam öğrenci sayısı*100)

5.1.3- Öğrenci Kontenjanları

Öğrenci Kontenjanları ve Doluluk Oranı				
Birimin Adı	Kontenjan	Yerleşen	Boş Kalan	Doluluk Oranı
Fakülteler	350	346	4	%98,85
Yüksekokullar				
Meslek Yüksekokulları				
Toplam				

5.1.4- Yüksek Lisans ve Doktora Programları

Enstitülerdeki Öğrencilerin Yüksek Lisans (Tezli/ Tezsiz) ve Doktora Programlarına Dağılımı					
Birimin Adı	Programı	Yüksek Lisans Yapan Sayısı		Doktora Yapan Sayısı	Toplam
		Tezli	Tezsiz		
	Antrenörlük Eğitimi				
	Beden Eğitimi ve Spor				
	Spor Yönetimi				
	Rekreasyon				
Toplam					

5.1.5- Yabancı Uyruklu Öğrenciler

Yabancı Uyruklu Öğrencilerin Sayısı ve Bölümleri			
	Bölümü		
	Kadın	Erkek	Toplam
Fakülteler	1	1	2
Yüksekokullar			
Enstitüler			
Meslek Yüksekokulları			
Toplam			

5.3-İdari Hizmetler

Fakültemiz idari hizmetleri, Tahakkuk, Satın alma, Öğrenci işleri, personel işleri, Teknisyen, İç hizmetler şefliği, danış ve güvenlik ofislerinden oluşmuş olup, Genel İdari Hizmetler grubunda 8 kişi bulunmaktadır. Çalışan personelin fiziki koşullarının iyileştirilmesi, internet ortamında daha seri çalışma imkânı sunulması amaçlanmaktadır.

6- Yönetim ve İç Kontrol Sistemi

Fakültemiz belirlemiş olduğu mevzuata uygun olarak faaliyetlerinin etkili ve verimli bir şekilde yürütülmesine özen göstermektedir. Muhasebe kayıtları tam tutulmuş olup, güvenilir ve tutarlı olmasına dikkat edilmiştir.

D- Diğer Hususlar

Selçuk Üniversitesi Spor Bilimleri Fakültesi Dekanlığı Cumhuriyetimiz temel ilkeleri ve Anayasal hakları doğrultusunda İnsan haklarına saygılı, dürüst, ayrımcılık yapmayan, ifade özgürlüğü ve demokrasiye saygılı, etik ve ahlaki değerlere sahip, bilime ve analitik düşünceye inanan, bilimsel özgürlüğü yücelten, eğitimin toplumsal dönüşüme öncülük ettiğine inanan, iletişime açık, uzlaşmacı mükemmelliğe ulaşmayı hedefleyen bir yapı sergilemektedir.

II- AMAÇ ve HEDEFLER

A. İdarenin Amaç ve Hedefleri

B. İdarenin Amaç ve Hedefleri

Eğitim

Stratejik Amaç 1: Eğitimde Kaliteyi Geliştirmenin Sürekliliğini Sağlamak

Hedef 1: Öğrenme çıktılarını belirleyerek, eğitimi çıktılara dayalı olarak planlamak

Performans Göstergeleri:

- Öğrenci memnuniyeti, öğretim üyesi memnuniyeti, mezun memnuniyeti
- Öğrenme çıktılarına bağlı olarak yeniden düzenlenen konu sayısı

Hedef 2: Fakültenin tanıtımını yaparak başarılı öğrenci ve sporcuların fakültemizi tercih etmelerini sağlamak

Performans Göstergeleri:

- Sınav sonuçlarına göre Fakültemize kayıt yaptırmaya hak kazanan öğrencilerin yüzdellik dilimi
- Milli sporcu tercih sayıları

Hedef 3: Eğitime yönelik olarak altyapı ile teknik ve teknolojik donanımın geliştirilmesi

Performans Göstergeleri:

- Bina, laboratuvar, derslik, spor salonları, saha, kort, atletizm pisti, kütüphane, bilgisayar merkezi gibi birimlerin bulunması ve çağdaş teknolojik cihazlarla donatılmış olması

Hedef 4: Toplam ders saati, derslerin teorik/pratik oranı, okutulması gereken zorunlu ve seçmeli dersler ile bunların kredi değerlerini Bologna standartlarına göre belirlemek ve uygulamak

Performans Göstergeleri:

- Bologna eğitim standartlarının gerçekleştirilme oranı

Hedef 5: Fakültenin oluşturduğu komisyon ve komitelerle eğitim ve öğretimin izlemesi, değerlendirmesi ve geliştirmesi

Performans Göstergeleri:

- Öğrenci, öğretim üyesi, mezun öğrenci memnuniyeti geri bildirim
- Sınıf geçme ve mezun olma oranı
- Ders başarı oranı

- Müfredat, asgari ders saati gereksinimleri, konular ve disiplinlerin kapsama alanı,

Hedef 6: Lisans programı derslerinin % 10-30'unu yabancı dilde vermek

Performans Göstergeleri:

- Yabancı dilde verilen lisans derslerinin diğer tüm lisans derslerine oranı

Hedef 7: Eğitimin kalitesini ve bilginin çağdaşlığını değerlendirmek

Performans Göstergeleri:

- Derslerin ne ölçüde teknolojik cihazlardan yararlanılarak verildiğinin belirlenmesi, yeni basılan kitap ve ders notu sayıları, interaktif eğitime ayrılan süre miktarı

Hedef 8: Lisansüstü eğitimin niteliğini yükseltmek

Performans Göstergeleri:

- Lisansüstü eğitime başvuran ve başlayan akademik personel sayısı
- Personelin niteliği
- Lisansüstü ve doktora öğrenci sayısının öğrenci sayısına oranı
- Fakülte mezunlarımızın lisansüstü programlara kabul edilme oranı

Stratejik Amaç 2: Sürekli Eğitim Olanaklarının Geliştirilmesi

Hedef 1: Ülkenin, bölgenin, öğretim elemanlarının, öğrencilerin ve mezunların ihtiyaç duyduğu alanlara yönelik eğitim programları düzenlemek

Performans Göstergeleri:

- Düzenlenen eğitim programı sayısı
- Programa katılan öğrenci, öğretim elemanı, mezun ve halktan katılımcı sayısı
- Katılımcı memnuniyeti
- Mesleki Kursların sayısı

Araştırma

Stratejik Amaç 1: Araştırma Çeşitliliği, Kalitesi ve Etkinliğini Geliştirmek

Hedef 1: Projelerin Sayısını Artırmak

Performans Göstergeleri:

- Öğretim üyelerinin araştırma için ayırdığı zaman yüzdesinin artması,
- Multi disipline çalışma bilinç, arzu ve çabasının olması
- Sunulan dış kaynaklı proje sayısı,
- Uluslararası rekabete dayalı alınan proje sayısı,
- Üniversite dışı kaynaklarından desteklenen proje yüzdesi,
- Ulusal-Uluslararası toplantılara bildiri ile katılan öğretim üyesi sayısı,
- Öğretim üyelerinin ilgili projelerin sunulduğu merkezlerde raportör, bilirkişi ve hakem olarak çalışma arzusu ve ısrarı

Stratejik Amaç 2: Araştırma alt yapısını geliştirmek

Hedef 1: AR-GE komisyonu oluşturulması ve finansal kaynakların artırılması

Performans Göstergeleri:

- Yapılan bilgilendirme ve eğitim toplantıları sayısı
- Sunulan dış kaynaklı proje sayısı
- Ortak kullanılan laboratuvar sayısı
- Öğretim üyesi başına düşen araştırma ödeneği

Stratejik Amaç 3: Araştırma Projesi Sayısını ve Kalitesini Artırmak

Hedef 1: Birimlerin (Bölüm, Anabilim Dalları) araştırma stratejisini belirlemek; projeleri araştırma stratejilerine göre yönlendirmek

Performans Göstergeleri:

- Araştırma stratejisini belirleyen birim sayısı

Hedef 2: Yayın sayısı ve kalitesini artırmak

Performans Göstergeleri:

- Fakülte, Bölüm, Anabilim Dalı kapsamında öğretim üyesi başına düşen yayın ve atıf sayısı
- Fakültenin yıllık yayın sayısı
- Öğretim üyelerinin katıldığı uluslar arası bilimsel faaliyet (kongre, sempozyum, panel vb) sayısı

- Öğretim üyesi başına tamamlanan yüksek lisans ve/veya doktora tez sayısı
- Öğretim üyesi başına kazanılan bilimsel ödül sayısı
- Öğretim üyesi başına kazanılan patent sayısı
- DPT, TÜBİTAK, AB, BAP veya diğer kaynaklardan desteklenen araştırma projesi, yüksek lisans tez, doktora tez ve alt yapı projesi sayıları

Hedef 3: Araştırmada yerel, ulusal ve uluslararası işbirliğini artırmak

Performans Göstergeleri:

- Ulusal aktif işbirliği yürütülen fakülte ve her türlü araştırma merkezi sayısı
- Uluslararası aktif işbirliği yürütülen fakülte ve araştırma merkezi sayısı
- İlgili sektörlerle ortak yapılan araştırma sayısı

İnsan Kaynakları

Stratejik Amaç 1: İnsan Kaynaklarını Geliştirmek

Hedef 1: Performans değerlendirme sistemine geçilmesi

Performans Göstergeleri:

- Performansa dayalı ödüllendirme sistemi çerçevesinde ödüllendirilen öğretim elemanı sayısı

Hedef 2: Ulusal ve uluslararası hareketliliği artırmak

Performans Göstergeleri:

- Ulusal değişime katılan akademik personel sayısı ve tüm akademik personele oranı
- Uluslararası değişime katılan akademik personel sayısı ve tüm akademik personele oranı
- Başka kurumlardan kuruma katılan nitelikli personel sayısı

Stratejik Amaç 2: Kurumsallaşmanın Sağlanması

Hedef 1: Akademik, idari ve teknik personelin yeterli sayıda olması

Performans Göstergeleri:

- İdari personelin akademik personele oranı
- İdari personelin toplam öğrenci sayısına oranı
- Teknik personelin akademik personele oranı

- Teknik personelin toplam öğrenci sayısına oranı
- Öğrenci, öğretim üyesi ve idari personel memnuniyeti

Hedef 2: Kalite Yönetim Sistemlerinin Kurulması ve sayısı

Performans Göstergeleri:

- Uluslararası kalite belgesi alan birim sayısı
- Uluslararası kalite belgesini muhafaza eden birim sayısı

Hedef 3: Kurum Kültürünün Geliştirilmesi

Performans Göstergeleri:

- Kurum kültürünü geliştirmeye yönelik hizmet içi eğitim sayısı
- Akademik personel memnuniyeti
- İdari personel memnuniyeti
- Öğrenci memnuniyeti

Hedef 4: Yönetime Katılımın Sağlanması

Performans Göstergeleri:

- Aktif olarak çalışan, tanımlanmış ve kabul edilmiş kurul sayısı
- Akademik personel memnuniyeti
- İdari personel memnuniyeti
- Öğrenci memnuniyeti
- Yasal yükümlülükler dışında yönetime katılımı sağlanan personel sayısı

Finans

Stratejik Amaç 1: Finans Kaynaklarının Geliştirilmesi ve Dengeli Dağılımı

Hedef 1. Öz kaynakların artırılması

Performans Göstergeleri:

- Fakültenin ve/veya birimlerin döner sermaye gelirlerindeki yıllık artış oranı
- Danışmanlık hizmetlerinin artırılması

Hedef 2. Dış kaynakların artırılması

Performans Göstergeleri:

- Desteklenen altyapı proje sayısı/ayrılan ödenek miktarı
- Ulusal ve uluslararası proje gelirlerinin yıllık artış oranı

Alt Yapı

Stratejik Amaç 1. Eğitim, Öğretim ve Araştırmaya Yönelik Olarak Alt Yapının Geliştirilmesi

Hedef 1. Bina ve laboratuvarların geliştirilmesi

Performans Göstergeleri:

- Öğrenci başına düşen derslik alanı
- Öğrenci başına düşen laboratuvar alanı
- Öğrenci, başına düşen kapalı alan
- Laboratuvarlarda bulunan cihazların türü, çeşitliliği ve öğrenci sayısına oranı

Hedef 2. Bilişim alt yapısının iyileştirilmesi

Performans Göstergeleri:

- Kütüphaneden yararlanan öğrenci sayısı
- Öğrenci başına düşen bilgisayar sayısı
- Web sayfasının büyüklüğü
- Web sayfasının aldığı yıllık ziyaretçi sayısı
- Bilmer'den yararlanan öğrenci sayısı
- Kablosuz internetin kapsama alanı
- Maksimum internet bağlantı kullanımı kapasitesi

Hedef 3. Engellilere yönelik alt yapının geliştirilmesi

Performans Göstergeleri:

- Engelliler için düzenlenen fiziksel mekân sayısı
- Engelliler için düzenlenen erişebilir alt yapı

Stratejik Amaç 2. Sosyal ve Kültürel Alanların Geliştirilmesi

Hedef 1. Barınma imkânlarının geliştirilmesi

Performans Göstergeleri:

- Üniversitenin yurt hizmetlerinden yararlanan öğrencilerin, diğerlerine oranı

Hedef 2. Çevre düzeni ve rekreasyon alanlarının geliştirilmesi

Performans Göstergeleri:

- Çevre düzenlemesi yapılan alanların ve rekreasyon alanlarının toplam alana

orani

- Yeni dikilen ağaç sayısı

Hedef 3. Sosyal tesislerin geliştirilmesi

Performans Göstergeleri:

- Öğretim elemanı başına düşen sosyal tesis alanı (m2)
- Öğrenci başına düşen sosyal tesis alanı (m2)
- Öğrencilerin sosyal tesislerinden yararlanma oranı

Hedef 4. Spor alanlarının geliştirilmesi

Performans Göstergeleri:

- Öğrenci başına düşen spor alanı (m2)
- Öğrenciye sunulan hizmetlerden yararlanma oranı

Hedef 5. Kültürel alanların geliştirilmesi

Performans Göstergeleri:

- Öğrenci başına düşen kültürel alan (m2)

Toplumla İlişkiler

Stratejik Amaç 1.Mezunlar İle İletişim ve İşbirliğinin Artırılması

Hedef 1. Mezunlar ile yapılan ortak bilimsel, sosyal ve kültürel faaliyetlerin artırılması

Performans Göstergeleri:

- Mezunlarla yapılan ortak faaliyetlerin sayısı
- Mezun memnuniyeti
- Mezunların feedback sayıları

Stratejik Amaç 2.Kamu ve Özel Kuruluşlar İle İletişim ve İşbirliğinin Artırılması

Hedef 1. Kamu ve özel kuruluşlar ile ortak bilimsel, sosyal ve kültürel faaliyetlerin artırılması

Performans Göstergeleri:

- Sivil toplum kuruluşları ile birlikte yürütülen faaliyet sayısı
- Kamu kurum ve kuruluşlar ve yerel yönetimlerle birlikte yürütülen faaliyet

sayısı

- Kamu ve özel kuruluşlar ile yapılan ortak proje sayısı
- Kamu ve özel kuruluşlar ile yapılan ortak sosyal ve kültürel faaliyetlerin sayısı
- Teknokent'te yer alan şirket sayısı
- Kamu ve özel kuruluşlar ile yapılan ortak AR-GE çalışmalarının sayısı

Hedef 2. Kamu ve özel kuruluşlara verilen danışmanlık hizmetlerinin artırılması

Performans Göstergeleri:

- Kamu ve özel kuruluşlara danışmanlık hizmeti veren akademisyenlerin sayısı
- Danışmanlık hizmeti verilen kamu ve/veya özel kuruluş sayısı

Stratejik Amaç 3. Kent Halkı İle İletişim ve İşbirliğinin Arttırılması

Hedef 1. Kent halkına yönelik sağlık ve eğitim hizmetlerinin geliştirilmesi

Performans Göstergeleri:

- Kent halkına yönelik düzenlenen eğitim programlarının sayısı
- Spor ve danışma hizmetlerinden yararlanan kişi sayısı

Uluslararası İlişkiler

Stratejik Amaç 1. Uluslararası İlişkilere Yönelik Kurumsal Yapının Oluşturulması

Hedef 1: Uluslararası İlişkiler Komisyonunu oluşturulması

Performans Göstergeleri:

- Uluslararası yürütülen toplam faaliyet sayısı

Stratejik Amaç 2. Uluslararası faaliyetler

Hedef 1: Öğrenci ve öğretim elemanı değişim faaliyetlerinin teşvik edilmesi ve yaygınlaştırılması

Performans Göstergeleri:

- Değişim programlarına katılan öğrenci, öğretim elemanı ve stajyer öğrenci sayısı

- Uluslararası öğrenci değişim programlarına katılım oranı

- Uluslararası değişim programı kapsamında gelen–giden öğretim elemanı sayısı

- ECTS paketini belirleme ve güncelleme oranı
- Yabancı uyruklu öğrencilerin oranı
- Verilen “Diploma Eki” sayısı

Hedef 2: Uluslararası Bilimsel ve Sosyal Faaliyetlerin Arttırılması

Performans Göstergeleri:

• Öğretim üyelerinin katıldığı uluslararası bilimsel faaliyet (kongre, sempozyum, panel vs.) sayısı

- Uluslararası ortaklı / destekli proje sayısı
- Uluslararası işbirliği yürütülen üniversite ve her türlü araştırma merkezi sayısı
- Yürütülen ortak sosyal ve kültürel etkinlik sayısı
- Uluslararası ortaklı / destekli proje ödeneği

Hedef 3: Fakültenin Uluslararası Düzeyde Tanıtımının Yapılması

Performans Göstergeleri:

- Katılınan uluslararası eğitim fuarı sayısı
- Katılınan uluslararası toplantı sayısı
- Tanıtım için düzenlenen uluslararası etkinlik sayısı
- Tanıtım için yabancı dilde üretilen yayın sayısı

Sosyal Faaliyetler

Stratejik Amaç 1.Sosyal Faaliyetlere Yönelik Kurumsal Yapının Tesisi

Hedef 1: Sanatsal, Kültürel ve Sportif Etkinlikler

Performans Göstergeleri:

• Öğrenci topluluklarının sayısı

• Öğretim elemanı, idari personel ve öğrenciler arası düzenlenen yarışmaların sayısı

Hedef 2: Öğrenci topluluk faaliyetlerinin desteklenmesi

Performans Göstergesi:

- Kurulan topluluk sayısı
- Topluluk başına düşen faaliyet sayısı
- Memnuniyet anketleri
- Toplam faaliyet sayısı

Hedef 3: Etkinliklerin uluslararası boyuta taşınması

Performans Göstergeleri:

- Uluslararası olarak düzenlenen etkinliklerin sayısı
- Uluslararası etkinliklerin diğer etkinliklere oranı

C. Temel Politikalar ve Öncelikler

Birimimizin öncelikleri arasında ilk sırada Fakültemizde bulunan 4 bölümde de ileri teknoloji ile kaliteli hizmet veren bir spor kuruluşu olmaktır. Bununla birlikte Birimin temel politikası; Öğrencileri başarılı olabilecekleri bir iş çevresine hazırlarken gereksinimlerini karşılayabilecekleri bir ortam hazırlamak, fakültenin akademik, idari personeli ve öğrencilerinin en uygun ve en kısa sürede giderlerinin ödenmesini sağlamaktır.

III- FAALİYETLERE İLİŞKİN BİLGİ VE DEĞERLENDİRMELER

1- Bütçe Uygulama Sonuçları

1.1-Bütçe Giderleri

	2019 ÖDENEK TOPLAMI (A)	2019 GERÇEKLEŞME TOPLAMI (B)	GERÇEK. ORANI (B/A*100)
	TL	TL	%
BÜTÇE GİDERLERİ TOPLAMI	33.773.506,00	33.747.317,61	99,92
01 - PERSONEL GİDERLERİ	29.136.440,00	29.135.559,25	99,99
02 - SOSYAL GÜVENLİK KURUMLARINA DEVLET PRİMİ GİDERLERİ	4.220.046,00	4.219.574,18	99,98
03 - MAL VE HİZMET ALIM GİDERLERİ	417.020,00	392.184,18	94,04
05 - CARİ TRANSFERLER	-	-	-
06 - SERMAYE GİDERLERİ	-	-	-

2- Temel Mali Tablolara İlişkin Açıklamalar

(Birim bilanço, faaliyet sonuçları tablosu, bütçe uygulama sonuçları tablosu, nakit akım tablosu ve gerekli görülen diğer tablolara bu başlık altında yer verir ve tabloların önemli kalemlerine ilişkin değişimler ile bunlara ilişkin analiz, açıklama ve yorumlara yer verilir.)

3- Mali Denetim Sonuçları

(Birim iç ve dış mali denetim raporlarında yapılan tespit ve değerlendirmeler ile bunlara karşı alınan veya alınacak önlemler ve yapılacak işlemlere bu başlık altında yer verilir.)

4- Diğer Hususlar

(Bu başlık altında, yukarıdaki başlıklarda yer almayan ancak birimin mali durumu hakkında gerekli görülen diğer konulara yer verilir.)

1- Faaliyet ve Proje Bilgileri

Bu başlık altında, faaliyet raporunun ilişkin olduğu yıl içerisinde yürütülen faaliyet ve projeler ile bunların sonuçlarına ilişkin detaylı açıklamalara yer verilecektir.

1.1. Faaliyet Bilgileri

FAALİYET TÜRÜ	SAYISI
Sempozyum ve Kongre	3
Konferans	
Panel	
Seminer	
Açık Oturum	
Söyleşi	
Tiyatro	
Konser	
Sergi	
Turnuva	1
Teknik Gezi	
Eğitim Semineri	

1.2. Yayınlarla İlgili Faaliyet Bilgileri

İndekslere Giren Hakemli Dergilerde Yapılan Yayınlar

YAYIN TÜRÜ	SAYISI
Uluslararası Makale	24
Ulusal Makale	14
Uluslararası Bildiri	10
Ulusal Bildiri	0
Kitap	28

1.3. Üniversiteler Arasında Yapılan İkili Anlaşmalar

ÜNİVERSİTE ADI	ANLAŞMANIN İÇERİĞİ

1.4. Proje Bilgileri

Bilimsel Araştırma Proje Sayısı					
PROJELER	2021				
	Önceki Yıdan Devreden Proje	Yıl İçinde Eklenen Proje	Toplam	Yıl İçinde Tamamlanan Proje	Toplam Ödenek YTL
DPT					
TÜBİTAK					
A.B.					
BİLİMSEL ARAŞTIRMA PROJELERİ					
DİĞER					
TOPLAM					

IV- KURUMSAL KABİLİYET ve KAPASİTENİN DEĞERLENDİRİLMESİ

A- Üstünlükler

- 1. Öğretim üyesi kadrosu
- 2. Kurumsallığa geçişin önemli ölçüde gerçekleşmiş olması
- 3. Öğrenci – öğretim kadrosu işbirliği esaslı yönetim anlayışını uygulama kararlılığı
- 4. Kalite merkezli gelişime verilen önem
- 5. Kütüphane ve bilişim alt yapısı kalitesi
- 6. Araştırma faaliyetlerinin desteklenmesindeki idari kararlılık
- 7. Sosyal ve kültürel çalışmalara verilen önem
- 8. Gelişmiş ve modern altyapı
- 9. İnsan kaynaklarının genç ve değişime açık olması
- 10. Toplumsal ilişkilerin geliştirilmesine verilen önem
- 11. Uluslararası değişime verilen önem
- 12. Eğitime yönelik üniteleri (yüzme havuzu, futbol sahası, spor salonları, kortlar, laboratuvarlar vb) bünyesinde bulundurması
- 13. Oldukça geniş dış paydaşların varlığı

B- Zayıflıklar

- 1. Öğrenci sayısının fazlalığı
- 2. Bazı öğretim elemanlarının yabancı dil yetersizliği
- 3. Bazı öğretim elemanlarının uluslararası deneyim eksikliği
- 4. Bazı araştırmaların kalitesinin yeterli düzeyde olmaması
- 5. Araştırmaya ayrılan kaynakların yetersizlikleri
- 6. Bazı akademik birimlerin araştırma stratejisinin olmaması
- 7. Performansa dayalı değerlendirme sisteminin bulunmaması
- 8. Uluslararası değişimin belli alanlarla sınırlı kalması
- 9. Düzenlenen etkinliklere akademik ve idari personelin ilgisizliği
- 10. Bazı alt yapı yetersizlikleri
- 11. Kimi spor tesislerinin olmayışı (buz pateni, bilardo, golf vb)
- 12. Kapalı Kord Tenis Sahası
- 13. Özel yetenek sınavlarının bazı branşlarda hala objektif yöntemlerle yapılamaması
- 14. Bazı branşlarda öğretim üyesi/elamanı yokluğu (Bisiklet, karate vb)
- 15. Gerek fakülte içi gerekse derslerin işlendiği mekânlarda engelli öğrencilere yönelik yön, trafik ve tanıtıma ilişkin belirteçlerin yokluğu (Engelli öğrenci kontenjanı olmasına rağmen)

V- ÖNERİ VE TEDBİRLER

Selçuk Üniversitesi Spor Bilimleri Fakültesi ulusal ve uluslararası düzeyde stratejik amaç ve hedeflerini gerçekleştirirken şeffaf, eleştiriye açık, katılımcı, demokratik, sektörün ihtiyaçlarına cevap veren, bilgi toplumu oluşturma hedefleri ile hareket eden, “kalite odaklı fakülte olma” ilke ve değerlerine bağlı kalacaktır. Spor Bilimleri alanında hızla ilerlemenin sağlanması için;

- Fakülte ve Yüksekokullar arasında ilişkileri artırmak, eğitimde tanımlanan şartları yerine getirmek
- Uluslararası düzeyde öğretim üyesi ve öğrenci değişiminde bulunmak
- Uluslararası araştırmalara destek olmak
- Mezunlar ve işverenlerle iletişim ve işbirliği içinde olmak
- Kamu ve sivil toplum örgütleriyle işbirliğine gitmek gibi unsurlar temel stratejilerimizdendir.

Harcama Yetkilisinin İ Kontrol Gvence Beyanı

İ KONTROL GVENCE BEYANI

Harcama yetkilisi olarak yetkim dâhilinde;

Bu raporda yer alan bilgilerin güvenilir, tam ve doğru olduğunu beyan ederim.

Bu raporda açıklanan faaliyetler için idare bütesinden harcama birimimize tahsis edilmiş kaynakların etkili, ekonomik ve verimli bir şekilde kullanıldığını, görev ve yetki alanım çerevesinde iç kontrol sisteminin idari ve mali kararlar ile bunlara ilişkin işlemlerin yasallık ve düzenliliğı hususunda yeterli güvenceyi sağladığını ve harcama birimimizde süreç kontrolünün etkin olarak uygulandığını bildiririm.

Bu güvence, harcama yetkilisi olarak sahip olduğum bilgi ve değerlendirmeler, iç kontroller, iç deneti raporları ile Sayıştay raporları gibi bilgim dâhilindeki hususlara dayanmaktadır.

Burada raporlanmayan, idarenin menfaatlerine zarar veren herhangi bir husus hakkında bilgim olmadığını beyan ederim. (Konya-15.01.2024)

İmza
Prof. Dr. Metin ŞAHİN
Dekan V