



T.C.
SELÇUK ÜNİVERSİTESİ REKTÖRLÜĞÜ
Beyşehir Ali Akkanat Turizm Fakültesi Dekanlığı

Sayı : E-44142025-612.01-913918
Konu : 2024 Yılı Birim Faaliyet Raporu

14.01.2025

SELÇUK ÜNİVERSİTESİ REKTÖRLÜĞÜNE
(Strateji Geliştirme Daire Başkanlığı)

İlgi : 10.12.2024 tarihli ve E- 35263216- 612.01- 892621 sayılı yazı.

İlgi sayılı yazınızda istemiş olduğunuz Fakültemiz 2024 yılı İdari Faaliyet Raporu ekte sunulmuş olup, planlama@selcuk.edu.tr e-posta adresine mail atılmıştır.
Bilgilerinize arz ederim.

Prof. Dr. Ramazan GÖRAL
Dekan V.

Ek:2024 Yılı İdari Faaliyet Raporu (25 Sayfa)

Bu belge, güvenli elektronik imza ile imzalanmıştır.

Belge Doğrulama Kodu : *BS40Y2EN7Z* Pin Kodu : 36872

Belge Takip Adresi : <https://www.turkiye.gov.tr/selcuk-universitesi-ebys>

Adres : Selçuk Üniversitesi Beyşehir Ali Akkanat Kampüsü Bademli Mevkii 42700

Beyşehir/KONYA

Telefon : 03325120580- 0515 - 0525 -... Faks : 03325123868

e-Posta: info@selcuk.edu.tr Web: www.selcuk.edu.tr

Kep Adresi : selcukuniversitesi@hs01.kep.tr

Bilgi için : Zehra TONTU

Ünvanı : Bilgisayar İşletmeni



2024 YILI

SELÇUK ÜNİVERSİTESİ

BEYŞEHİR ALİ AKKANAT TURİZM FAKÜLTESİ

FAALİYET RAPORU

BİRİM / ÜST YÖNETİCİ SUNUŞU	1
I- GENEL BİLGİLER.....	2
A. Misyon ve Vizyon	2
B. Yetki, Görev ve Sorumluluklar	2
C. İdareye İlişkin Bilgiler.....	3
1- Fiziksel Yapı	3
2- Örgüt Yapısı	7
3- Bilgi ve Teknolojik Kaynaklar	7
4- İnsan Kaynakları.....	8
5- Sunulan Hizmetler	11
6- Yönetim ve İç Kontrol Sistemi	14
D- Diğer Hususlar	14
II- AMAÇ ve HEDEFLER.....	14
A. İdarenin Amaç ve Hedefleri	15
B. Temel Politikalar ve Öncelikler.....	16
C. Diğer Hususlar.....	16
III- FAALİYETLERE İLİŞKİN BİLGİ VE DEĞERLENDİRMELER	1616
A- Mali Bilgiler	166
1-Bütçe Uygulama Sonuçları	166
2- Temel Mali Tablolara İlişkin Açıklamalar	167
3- Mali Denetim Sonuçları.....	17
4- Diğer Hususlar.....	17
B-Performans Bilgileri	18
1- Faaliyet ve Proje Bilgileri	18
2- Performans Sonuçlarının Değerlendirilmesi.....	18
3-Stratejik Plan Değerlendirme Tabloları.....	18
4- Performans Bilgi Sisteminin Değerlendirilmesi	18
IV- KURUMSAL KABİLİYET ve KAPASİTENİN DEĞERLENDİRİLMESİ.....	21
A- Üstünlükler.....	Hata! Yer işareti tanımlanmamış.
B- Zayıflıklar.....	Hata! Yer işareti tanımlanmamış.
C- Değerlendirme.....	Hata! Yer işareti tanımlanmamış.
V- ÖNERİ ve TEDBİRLER.....	22

BİRİM / ÜST YÖNETİCİ SUNUŞU

T.C. Selçuk Üniversitesi bünyesinde 16 Mayıs 2013 tarihinden itibaren lisans düzeyinde "Selçuk Üniversitesi Beyşehir Ali Akkanat Turizm Fakültesi" olarak eğitim ve öğretim faaliyetini sürdüren fakültemiz, 26.02.2010 tarihli 27505 sayılı Resmi Gazete'de yayımlanan 2010/103 sayılı Bakanlar Kurulu kararı ile "Beyşehir Ali Akkanat Turizm İşletmeciliği ve Otelcilik Yüksekokulu" adı altında "Konaklama İşletmeciliği", Seyahat İşletmeciliği" ve Turist Rehberliği" bölümleri ile kurulmuştur. Kurulmuş olan bu yüksekokul 3 yıl eğitim öğretimini sürdürdükten sonra; 16.05.2013 tarihli 28649 sayılı Resmi Gazetede yayımlanan 2013/4657 sayılı Bakanlar Kurulu kararı ile kapatılarak yerine "Selçuk Üniversitesi Beyşehir Ali Akkanat Turizm Fakültesi" söz konusu üç bölüm yapılanması ile yeniden kurulmuştur. Sonrasında da Yükseköğretim Kurulu (YÖK) Başkanlığı'nın 18.07.2013 tarih ve 75850160- 101.03.01-5037-38426 sayılı yazısı ile fakülte bünyesindeki "Seyahat İşletmeciliği Bölümü" ile "Turist Rehberliği Bölümü", "Seyahat İşletmeciliği ve Turizm Rehberliği Bölümü" olarak birleştirilmiştir. İlgili bölüm adı 25.10.2017 tarih ve 75850160-101.03.01.-E.73112 sayılı Yükseköğretim Kurulu yazısı gereği adı "Turizm Rehberliği" olarak ve dil puanı ile öğrenci alımı sağlayacak şekilde değiştirilmiştir.

Eğitim ve öğretim süresi dört yıl olan Fakültemiz; 2024-2025 akademik yılı itibarıyla Turizm İşletmeciliği normal öğretim bölümünde 1., 2. ve 3. sınıflarda, Gastronomi ve Mutfak Sanatları normal öğretim bölümünde 1., 2. ve 3. sınıflarda, Turizm Rehberliği normal öğretim bölümünde 1., 2., 3. ve 4. sınıflarda olmak üzere toplam 361 öğrenci, toplam 12 akademik personel, 6 idari personel ve 6 sürekli işçi statüsünde personel ile eğitim-öğretim faaliyetlerini sürdürmektedir. Fakültemiz, üç yılı yüksekokul, on bir yılı fakülte olmak üzere henüz on dört yaşında ve 2024-2025 akademik yılı sonunda onuncu mezunlarını verecek yeni açılmış bir fakülte olmasına rağmen turizm sektöründeki paydaşlarımız ile uzun soluklu sektörel işbirlikleri kurarak misyonunu gerçekleştirme yolunda hızla ilerlemektedir.

Bu yolda fakültemize katkıda bulunan başta Rektörümüz Sayın Prof. Dr. Hüseyin YILMAZ Hocamız olmak üzere tüm yetkililere, akademik ve idari personelimize, öğrencilerimize ve paydaşlarımıza teşekkürlerimi sunuyorum.

Saygılarımla.


Prof. Dr. Ramazan GÖRAL

Dekan V.

İmza

I- GENEL BİLGİLER

A. Misyon ve Vizyon

Misyon

Turizm işletmeciliği alanında ve sektörün olmazsa olmazlarından olan yabancı dil öğreniminde uzmanlaşmış eğitim öğretim hizmeti vermek, turizm sektörü, bölge, ülke ve tüm toplum adına sonuç ve toplumsal hizmet odaklı özgün araştırma ve projeler geliştirmek, sektörün aradığı nitelikteki formasyonun yanı sıra yaşadığı toplum ve evrensel değerlerle donanmış bireyler yetiştirerek ülke istihdamına ve turizm ekonomisine katkı sunmaktır.

Vizyon

Turizm alanında özgün ve yenilikçi bilgi üreten, yetiştirdiği öğrencilerle sektörün nitelikli çalışan istihdamına katkı sunan, turizmin önemli bileşenlerinden olan toplum, çevre ve ekonomi sarmalı bağlamında sosyal sorumluluk ve sürdürülebilir kalkınma adına yöreye, bölgeye, ülkeye ve tüm dünyaya değerler katan bir fakülte olmaktır.

B. Yetki, Görev ve Sorumluluklar

16 Mayıs 2013 tarihli Resmi Gazetede yayımlanan 2013/4657 sayılı Bakanlar Kurulu kararı ile Yüksekokul kapatılarak yerine “Selçuk Üniversitesi Beyşehir Ali Akkanat Turizm Fakültesi” kurulması kararlaştırılmıştır.

Fakültemizin bina, tesis ve benzeri gereksinimlerine ve önceliklerine yönelik inceleme ve çalışmalarda bulunarak üst makamlara bildirilmesi,

Rektörlük tarafından belirlenen hedefler doğrultusunda Fakültemizin eğitim öğretimini istikrarlı devam ettirmek için yeterli bütçenin hazırlanması;

Fakültemizin bütçe imkânları içinde su, kanalizasyon, elektrik, ısıtma, haberleşme ihtiyaçlarının kesintisiz olarak sürdürülmesi,

Fakültemizin ve bağlı birimlerinin öğretim kapasitesinin rasyonel bir şekilde kullanılması ve geliştirilmesi, gerektiği zaman güvenlik önlemlerinin alınması, öğrencilerin gerekli sosyal hizmetlerinin sağlanması, eğitim-öğretim bilimsel araştırma ve yayım faaliyetlerinin düzenli bir şekilde yürütülmesi, bütün faaliyetlerin gözetim ve denetiminin yapılması, takip ve kontrol edilmesinde ve sonuçlarının alınması hususlarında yetkisi dâhilinde görev ve sorumluluklar üstlenen Fakültemiz sektörde ülkemizin rekabet gücünü artırıcı ve ulusal düzeydeki bilgi ve refahı geliştirici bilimsel araştırma faaliyetlerinde bulunmayı ve topluma hizmet etmeyi amaç edinmiştir.

C. İdareye İlişkin Bilgiler

1- Fiziksel Yapı

1.1- Eğitim Alanları Derslikler

Eğitim Alanı	Kapasitesi 0-50	Kapasitesi 51-75	Kapasitesi 76-100	Kapasitesi 101-150	Kapasitesi 151-250	Kapasitesi 251-Üzeri
Anfi	-					
Sınıf		18				
Bilgisayar Lab.	2					
Diğer Lab.	-					
Toplam	2	18				

1.2- Sosyal Alanlar

1.2.1.Kantinler ve Kafeteryalar

Kantin Sayısı: 1 Adet

Kantin Alanı: 200 m2

Kafeterya Sayısı: ... Adet

Kafeterya Alanı: ... m2

1.2.2.Yemekhaneler

Öğrenci yemekhane Sayısı: ... Adet

Öğrenci yemekhane Alanı: ... m2

Öğrenci yemekhane Kapasitesi: ... Kişi

Personel yemekhane Sayısı: ... Adet

Personel yemekhane Alanı: ... m2

Personel yemekhane Kapasitesi: ... Kişi

1.2.3.Misafirhaneler

Misafirhane Sayısı: ... Adet

Misafirhane Kapasitesi: ... Kişi

1.2.4.Öğrenci Yurtları

	Yatak Sayısı 1	Yatak Sayısı 2	Yatak Sayısı 3 – 4	Yatak Sayısı 5 - Üzeri
Oda Sayısı				
Alanı m2				

1.2.5.Lojmanlar

Lojman Sayısı: ... Adet

Lojman Bütüt Alanı: ... m2

Dolu Lojman Sayısı: ... Adet

Boş Lojman Sayısı: ... Adet

1.2.6.Spor Tesisleri

Kapalı Spor Tesisleri Sayısı: ... Adet

Kapalı Spor Tesisleri Alanı: ... m2

Açık Spor Tesisleri Sayısı: ... Adet

Açık Spor Tesisleri Alanı: ... m2

1.2.7.Toplantı – Konferans Salonları

	Kapasitesi 0–50	Kapasitesi 51–75	Kapasitesi 76–100	Kapasitesi 101–150	Kapasitesi 151–250	Kapasitesi 251–Üzeri
Toplantı Salonu	1					
Konferans Salonu	-					
Toplam	1					

1.2.8.Sinema Salonu

Sinema Salonu Sayısı: ... Adet

Sinema Salonu Alanı: ... m2

Sinema Salonu Kapasitesi: ... Kişi

1.2.9.Eğitim ve Dinlenme Tesisleri

Eğitim ve Dinlenme Tesisleri Sayısı: ... Adet

Eğitim ve Dinlenme Tesisleri Kapasitesi: ... Kişi

1.2.10.Öğrenci Kulüpleri

Öğrenci Kulüpleri Sayısı: 3 Adet

Öğrenci Kulüpleri Alanı: 30 m²

1.2.11.Mezun Öğrenciler Derneği

Mezun Öğrenciler Derneği Sayısı: ... Adet

Mezun Öğrenciler Derneği Alanı: ... m²

1.2.12.Okul Öncesi ve İlköğretim Okulu Alanları

Anaokulu Sayısı: ... Adet

Anaokulu Alanı: ... m²

Anaokulu Kapasitesi: ... Kişi

İlköğretim okulu Sayısı: ... Adet

İlköğretim okulu Alanı: ... m²

İlköğretim okulu Kapasitesi: ... Kişi

1.2.13.Sergi Salonları

Ali Akkanat Sanat Galerisi: 256 m²

1.3- Hizmet Alanları

1.3.1. Akademik Personel Hizmet Alanları

	Sayısı (Adet)	Alanı (m ²)	Kullanan Sayısı (Kişi)
Çalışma Odası	13	260	11
Toplam	13	260	11

1.3.2. İdari Personel Hizmet Alanları

	Sayısı (Adet)	Alanı (m ²)	Kullanan Sayısı
Servis			
Çalışma Odası	17	350	7
Toplam	17	350	7

1.4- Ambar Alanları

Ambar Sayısı: 1Adet

Ambar Alanı:75 m²

1.5- Arşiv Alanları

Arşiv Sayısı: 1 Adet
Arşiv Alanı: 75m²

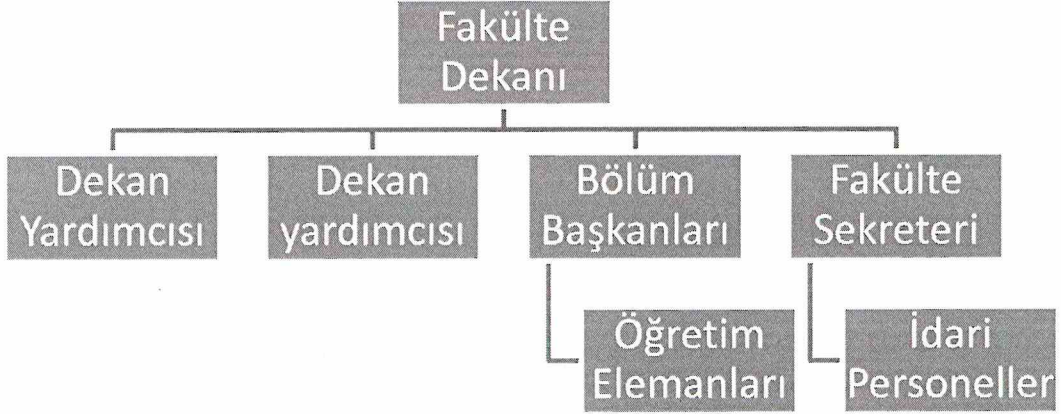
1.6- Atölyeler

Atölye Sayısı: ... Adet
Atölye Alanı: ... m2

1.7- Hastane Alanları

Birim	Sayı (Adet)	Alan (m2)
Acil Servis		
Yoğun Bakım		
Ameliyathane		
Klinik		
Laboratuvar		
Eczane		
Radyoloji Alanı		
Nükleer Tıp Alanı		
Sterilizasyon Alanı		
Mutfak		
Çamaşırhane		
Teknik Servis		
Hastane Toplam Kapalı Alanı		

2- Örgüt Yapısı



Fakülte dekanına bağlı 2 adet dekan yardımcısı, 3 bölüm başkanı, 1 fakülte sekreteri yer almaktadır. Gastronomi ve Mutfak Sanatları bölüm başkanlığı altında 3 öğretim elemanı çalışırken, diğer iki bölüm başkanlığı altında ise 4'er öğretim elemanı çalışmaktadır. Fakülte sekreteri bağlı olan idari personel sayısı ise 6'dır.

3- Bilgi ve Teknolojik Kaynaklar

3.1- Yazılımlar

3.2- Bilgisayarlar

Masa üstü bilgisayar Sayısı: 37 Adet

Taşınabilir bilgisayar Sayısı: 6 Adet

3.3- Kütüphane Kaynakları

Kitap Sayısı: -- (Beyşehir Ali Akkkanat MYO sorumludur.)

Basılı Periyodik Yayın Sayısı: --

Elektronik Yayın Sayısı: --

3.4- Diğer Bilgi ve Teknolojik Kaynaklar

Cinsi	İdari Amaçlı (Adet)	Eğitim Amaçlı (Adet)	Araştırma Amaçlı (Adet)
Projeksiyon		20	
Slayt makinesi			
Tepegöz			
Episkop			
Barkot Okuyucu			
Baskı makinesi			
Fotokopi makinesi	2		
Faks	1		
Fotoğraf makinesi			
Kameralar	18		
Televizyonlar			
Tarayıcılar	4		
Müzik Setleri			
Mikroskoplar			
DVD ler			

4- İnsan Kaynakları

(Biriminin faaliyet dönemi sonunda mevcut insan kaynakları, istihdam şekli, hizmet sınıfları, kadro unvanları, bilgilerine yer verilir.)

4.1- Akademik Personel

Akademik Personel					
	Kadroların Doluluk Oranına Göre			Kadroların İstihdam Şekline Göre	
	Dolu	Boş	Toplam	Tam Zamanlı	Yarı Zamanlı
Profesör	1		1	1	
Doçent	5		5	5	
Dr. Öğr. Üyesi	2		2	2	
Öğretim Görevlisi	2		2	2	
Araştırma Görevlisi	1		1	1	
Öğretim Görevlisi (Başka Birimden Görevlendirilmiş 13/B)	1		1	1	

4.2- Yabancı Uyruklu Akademik Personel

Yabancı Uyruklu Öğretim Elemanları		
Unvan	Geldiği Ülke	Çalıştığı Bölüm
Toplam		

4.3- Diğer Üniv. Görevlendirilen Akademik Personel

Diğer Üniversitelerde Görevlendirilen Akademik Personel		
Unvan	Bağlı Olduğu Bölüm	Görevlendirildiği Üniversite
Toplam		

4.4- Başka Üniv. Kurumda Görevlendirilen Akademik Personel

Başka Üniversitelerden Üniversitemizde Görevlendirilen Akademik Personel		
Unvan	Çalıştığı Bölüm	Geldiği Üniversite
Toplam		

4.5- Akademik Personelin Yaş İtibariyle Dağılımı

Akademik Personelin Yaş İtibariyle Dağılımı						
	21-25 Yaş	26-30 Yaş	31-35 Yaş	36-40 Yaş	41-50 Yaş	51- Üzeri
Kişi Sayısı	-	-	3	2	4	2
Yüzde	-	-	%27	%18,5	%36	%18,5

4.6- İdari Personel

İdari Personel (Kadroların Doluluk Oranına Göre)			
	Dolu	Boş	Toplam
Genel İdari Hizmetler	6*		6
Sağlık Hizmetleri Sınıfı			
Teknik Hizmetleri Sınıfı	1**		1
Eğitim ve Öğretim Hizmetleri Sınıfı			
Avukatlık Hizmetleri Sınıfı.			
Din Hizmetleri Sınıfı			
Yardımcı Hizmetli			
Toplam	7		7

1 Fakülte Sekreteri, 1 VHKİ, 4 Bilgisayar İşletmeni,
** 1 Programcı

4.7- İdari Personelin Eğitim Durumu

İdari Personelin Eğitim Durumu					
	İlköğretim	Lise	Ön Lisans	Lisans	Y.L. ve Dokt.
Kişi Sayısı	-	1	3	-	3
Yüzde	-	%14,3	%42,85	-	%42,85

4.8- İdari Personelin Hizmet Süreleri

İdari Personelin Hizmet Süresi						
	1 - 3 Yıl	4 - 6 Yıl	7 - 10 Yıl	11 - 15 Yıl	16 - 20 Yıl	21 - Üzeri
Kişi Sayısı	-	-	1	1		5
Yüzde	-	-	%14,28	% 14,28		%71,42

4.9- İdari Personelin Yaş İtibariyle Dağılımı

İdari Personelin Yaş İtibariyle Dağılımı						
	21-25 Yaş	26-30 Yaş	31-35 Yaş	36-40 Yaş	41-50 Yaş	51- Üzeri
Kişi Sayısı	-	-	-	-	4	3
Yüzde	-	-	-	-	%57	%43

4.10- İşçiler

İşçiler (Çalıştıkları Pozisyonlara Göre)			
	Dolu	Boş	Toplam
Sürekli İşçiler	6		6
Vizeli Geçici İşçiler (adam/ay)			
Vizesiz işçiler (3 Aylık)			
Toplam	6		6

4.11- Sürekli İşçilerin Hizmet Süreleri

Sürekli İşçilerin Hizmet Süresi						
	1 – 3 Yıl	4 – 6 Yıl	7 – 10 Yıl	11 – 15 Yıl	16 – 20 Yıl	21 - Üzeri
Kişi Sayısı	-	-	1	4	1	-
Yüzde	-	-	16,6	66,8	16,6	-

4.12- Sürekli İşçilerin Yaş İtibariyle Dağılımı

Sürekli İşçilerin Yaş İtibariyle Dağılımı						
	21-25 Yaş	26-30 Yaş	31-35 Yaş	36-40 Yaş	41-50 Yaş	51- Üzeri
Kişi Sayısı	-	-	-	4	2	-
Yüzde	-	-	-	%-67	%-33	-

5- Sunulan Hizmetler**5.1- Eğitim Hizmetleri****5.1.1- Öğrenci Sayıları**

Öğrenci Sayıları										
Birimin Adı		I. Öğretim			II. Öğretim			Toplam		Genel Toplam
		E	K	Top.	E	K	Top.	K	E	
B. A. Turizm Fakültesi	Turizm İşletmeciliği	41	41	82	-	-	-	41	41	82
	Turizm Rehberliği	67	113	180	-	-	-	67	113	180
	Gastronomi ve Mutfak Sanatları	28	71	99	-	-	-	28	71	99
Toplam		136	225	361	-	-	-	136	225	361

5.1.2- Yabancı Dil Hazırlık Sınıfı Öğrenci Sayıları

Yabancı Dil Eğitimi Gören Hazırlık Sınıfı Öğrenci Sayıları ve Toplam Öğrenci Sayısına Oranı								
Birim Adı	I. Öğretim			II. Öğretim			I. ve II. Öğretim Toplamı(a)	Yüzde*
	E	K	Top.	E	K	Top.	Sayı	
Fakülteler								
Yüksekokullar								

*Yabancı dil eğitimi gören öğrenci sayısının toplam öğrenci sayısına oranı (Yabancı dil eğitimi gören öğrenci sayısı/Toplam öğrenci sayısı*100)

5.1.3- Öğrenci Kontenjanları

Öğrenci Kontenjanları ve Doluluk Oranı					
Birim Adı		ÖSS Kontenjanı	ÖSS sonucu Yerleşen	Boş Kalan	Doluluk Oranı
B. A. Turizm Fakültesi	Turizm İşletmeciliği	30	25	5	%83,33
	Turizm Rehberliği	40	41	0	%102,50
	Gastronomi ve Mutfak Sanatları	30	37	0	%123,33
Toplam		100	103	5	%103

5.1.4- Yüksek Lisans ve Doktora Programları

Enstitülerdeki Öğrencilerin Yüksek Lisans (Tezli/ Tezsiz) ve Doktora Programlarına Dağılımı					
Birim Adı	Programı	Yüksek Lisans Yapan Sayısı		Doktora Yapan Sayısı	Toplam
		Tezli	Tezsiz		
Toplam					

5.1.5- Yabancı Uyruklu Öğrenciler

Yabancı Uyruklu Öğrencilerin Sayısı ve Bölümleri			
	Bölümü		
	Kadın	Erkek	Toplam
Turizm İşletmeciliği	-	-	-
Turizm Rehberliği	2	2	4
Gastronomi ve Mutfak Sanatları	-	-	-
Toplam	2	2	4

5.2- Sağlık Hizmetleri

	YATAK SAYISI	HASTA SAYISI	TETKİK SAYISI
ACİL SERVİS HİZMETLERİ			
YOĞUN BAKIM			
KLİNİK			
AMELİYAT SAYISI			
POLİKLİNİK HASTASI SAYISI			
LABORATUAR HİZMETLERİ			
RADYOLOJİ ÜNİTESİ HİZMETLERİ			
NÜKLEER TIP BÖLÜMÜNDE VERİLEN HİZMETLER			
MEDİKO SOSYAL POLİKLİNİK HASTA SAYISI			

5.3-İdari Hizmetler

Belirli bir kalite standardı saptayarak, bu standart çerçevesinde eğitim ve öğretime yardımcı olmak amacıyla en iyi idari hizmetin sunulması,

Öğrencilerin talep ettiği resmi belgeler, diploma, transkript vb. belgelerin verilmesi,

Belge ve bilgilerin arşivlenmesi,

Kütüphane hizmetleri verilmesi,

Her türlü harcamanın muhasebe kaydının ve denetiminin yapılması, ilgili kişi veya kurumlara ödemelerin yapılmasını sağlamak, günsonu, ay sonu ve yıl sonu hesaplarını raporlama gibi hizmetlerin yürütülmesi,

Fakültemizdeki eğitim ve öğretimin güvenli ve huzurlu bir şekilde sürdürülmesi amacıyla, can ve mal güvenliğinin korunmasını, meydana gelen olaylara zamanında müdahale edilebilmesi için gerekli hareket planlarının yapılmasını ve

ihtiyaç olduğunda uygulanmasını sağlamak üzere gerekli çalışmaların yönlendirilmesi, izlemesi ve kontrol edilmesi,

Muhtemel yangın, deprem, sel, vb afet halleri, sabotaj, seferberlik, vb. olağanüstü durumlara karşı gerekli tedbirlerin alınmasını, ilgili planların ve tatbikatların yapılmasını, eğitimlerin düzenlenmesini, gerektiğinde planlara uygun müdahalelerin, vb. sivil savunma çalışmalarının gerçekleştirilmesi,

Fakülteadaki faaliyetlerin yürürlükteki kanunlara uygun olarak icra edilmesini,

Selçuk Üniversitesi tarafından belirlenen politika ve stratejiler doğrultusunda Fakültemizin diğer ülkelerle ve uluslararası kuruluşlarla ikili ve çoklu ilişkilerinin yürütülmesini, geliştirilmesini, güçlendirilmesini sağlamak üzere Uluslararası İlişkiler Koordinatörlüğünce planlanan faaliyetlere ilişkin idari işlemlerin yürütülmesini, izlenmesini ve sonuçlandırılması, bunlarla ilgili yazışmaların yapılmasının sağlanması,

Personelin özlük işlerinin ilgili mevzuata göre sonuçlandırılması; atama, yer değiştirme, yükselme, ödüllendirme ve cezalandırmalar hakkında kanun ve yönetmeliklere uygun olarak işlemlerin yapılması şeklinde.

Fakültemizde yukarıda sayılan tüm işlerin aksatılmadan yürütülmesi hizmetleri sağlanmaktadır.

5.4-Diğer Hizmetler

Bulunmamaktadır.

6- Yönetim ve İç Kontrol Sistemi

Fakültemizde evrak takibi ve satın alma işlemleri fakülte dekanının yönetiminde fakülte dekan yardımcısı, fakülte sekreteri, memur ve akademik personellerimizce kontrollü bir şekilde yürütülmektedir.

D- Diğer Hususlar

Bulunmamaktadır.

II- AMAÇ ve HEDEFLER

Fakültemiz gerek öğrenci ve gerekse teşkilat yapısı olarak kademeli bir biçimde büyümeye odaklanmıştır. Fakültemiz binası fiziki olarak yeterli olduğundan hedefimiz "Turizm İşletmeciliği", "Turizm Rehberliği" ve "Gastronomi ve Mutfak Sanatları" bölümündeki gelen öğrenci sayılarının artırılmasıdır.

Paydaşlarla işbirliğine dayalı, bölge, çevre, iklim ve ülke sorunlarına duyarlı ve akademik etkinliği proje ve yayımlarla eğitim ve araştırma faaliyetlerimizdeki toplumsal katkıyı artırmak amaçlanmaktadır.

Ayrıca binamızın sıfır atık yönetimi ve engelsiz kampüs olma yönündeki gerekliliklerini yerine getirmek de hedeflerimiz arasında yer almaktadır. Tüm idari ve akademik faaliyetlerimizde temel mali politikamız ise mevcut ödeneklerin en ekonomik, en etkili, en etkin ve en verimli bir biçimde kullanılmasını sağlamaktır.

A. İdarenin Amaç ve Hedefleri

(idareler, faaliyet raporunun ilişkin olduğu yılı kapsayan stratejik planlarında yer alan amaç ve hedefleri ile faaliyet yılı önceliklerini bu bölümde belirteceklerdir.)

Stratejik Amaçlar	Stratejik Hedefler
Stratejik Amaç 1: Eğitim öğretimin etkinliğini artırmak	Stratejik Hedef 1.1: Eğitim ve öğretim için gerekli fiziki ve teknolojik altyapıyı geliştirmek
	Stratejik Hedef 1.2: Öğretim elemanlarının nicelik olarak artırılması
	Stratejik Hedef 1.3: Eğitimi teorik eğitimin ötesine geçirecek pratiğe dönük uygulamalarla (staj, teknik geziler vb.) desteklemek
	Stratejik Hedef 1.4: Akreditasyon için gerekli çalışmaları yapmak ve ders programlarının ve içeriklerinin güncellenmesini sağlamak
	Stratejik Hedef 1.5: Socrates, Erasmus, Farabi ve Mevlana programları çerçevesinde öğrenci ve öğretim üyesi değişimini sağlamak
Stratejik Amaç 2: Bilimsel etkinliği artırmak	Stratejik Hedef 2.1: Araştırma projelerine dayalı indeksli (SSCI ve Q1, Q2 ve Q3 dilimli dergide) yayın ve atıf sayısını artırmak
	Stratejik Hedef 2.2: Öğretim elemanlarının yurt içi ve yurt dışı kongre/sempozyum vb. katılımı için gerekli olan desteği artırmak
	Stratejik Hedef 2.3: Ulusal ve uluslararası kongrelere ev sahipliği yapmak
	Stratejik Hedef 2.4: Öğretim elemanlarının yürüttüğü proje sayısını artırmak
	Stratejik Hedef 2.5: Uluslararası işbirliğini artırmak
Stratejik Amaç 3: Fakülte -paydaş işbirliğini geliştirmek	Stratejik Hedef 3.1: Kamu kurum ve kuruluşları, işletmeler, sivil toplum kuruluşları, üniversiteler, eğitim ve araştırma merkezleri ve yerel yönetimler ile işbirliğini geliştirmek
	Stratejik Hedef 3.2: İlçe ve bölge düzeyinde ekonomik ve sosyal sorunları çalışmalara (lisans, lisans üstü tezler, sempozyumlar ve makaleler) konu edinmek
Stratejik Amaç 4: Fakültenin tanınırlığını artırmak	Stratejik Hedef 4.1: Bölgedeki liselerde ve dershanelerde fakülteyi tanıtıcı etkinliklerde bulunmak
	Stratejik Hedef 4.2: Ulusal/yerel medyada

	yer alan ilgili programlara fakülte olarak katılmak ya da düzenlemek
Stratejik Amaç 5: Mezunlarımız ile sürekli iletişim sağlamak	Stratejik Hedef 5.1: Mezunlarımız ile iletişim için web vb. bir sistemin tasarlanmasını ve güncel tutulmasını sağlamak

B. Temel Politikalar ve Öncelikler

- 1) Fakültemiz Stratejik Planı (2024-2028)
- 2) Üniversitemiz Stratejik Planı (2022-2026)

C. Diğer Hususlar

III- FAALİYETLERE İLİŞKİN BİLGİ VE DEĞERLENDİRMELER

A- Mali Bilgiler

1- Bütçe Uygulama Sonuçları

3.1-Bütçe Giderleri

	2024 BÜTÇE ÖDENEK TOPLAMI	2024 BÜTÇE GERÇEKLEŞME TOPLAMI	GERÇEK. ORANI (B/A*100)
	₺	₺	%
BÜTÇE GİDERLERİ TOPLAMI	15.414.172,00	15401500,55	99,9
01 - PERSONEL GİDERLERİ	13.595.960,00	13.594.107,55	99,9
02 - SOSYAL GÜVENLİK KURUMLARINA DEVLET PRİMİ GİDERLERİ	1.632,302,00	1.631.200,00	99,9
03 - MAL VE HİZMET ALIM GİDERLERİ	185.910,00	176.193,00	94,5
05 - CARİ TRANSFERLER			
06 - SERMAYE GİDERLERİ			

— Bütçe hedef ve gerçekleştirmeleri ile meydana gelen sapmaların nedenleri

03.02.Tüketime Yönelik Malzeme Alımlarındaki sapma; Beyşehir Ali Akkanat Yerleşkesinde elektrik ve su faturaları önceki yıllarda birimler arasında sıra ile ödenirken; 2024 yılında Beyşehir Ali Akkanat Meslek Yüksekokulu'na ödenmiştir.

3.2-Bütçe Gelirleri

	Rapor Yılı BÜTÇE TAHMİNİ	Rapor Yılı GERÇEKLEŞME TOPLAMI	GERÇEK. ORANI
	YTL	YTL	%
BÜTÇE GELİRLERİ TOPLAMI			
02 - VERGİ DIŞI GELİRLER			
03 - SERMAYE GELİRLERİ			
04 - ALINAN BAĞIŞ VE YARDIMLAR			

— Bütçe hedef ve gerçekleştirmeleri ile meydana gelen sapmaların nedenleri;

2- Temel Mali Tablolara İlişkin Açıklamalar

(Birim bilanço, faaliyet sonuçları tablosu, bütçe uygulama sonuçları tablosu, nakit akım tablosu ve gerekli görülen diğer tablolara bu başlık altında yer verir ve tabloların önemli kalemlerine ilişkin değişimler ile bunlara ilişkin analiz, açıklama ve yorumlara yer verilir.)

3- Mali Denetim Sonuçları

Bulunmamaktadır.

4- Diğer Hususlar

Bulunmamaktadır.

B-Performans Bilgileri**1- Faaliyet ve Proje Bilgileri**

Bu başlık altında, faaliyet raporunun ilişkin olduğu yıl içerisinde yürütülen faaliyet ve projeler ile bunların sonuçlarına ilişkin detaylı açıklamalara yer verilecektir.

Program	Alt Program	Faaliyet	Faaliyet Açıklamaları
ARAŞTIRMA, GELİŞTİRME VE YENİLİK	YÜKSEKÖĞRETİM DE BİLİMSEL ARAŞTIRMA VE GELİŞTİRME	Yükseköğretim Kurumlarının Bilimsel Araştırma Projeleri	
TEDAVİ EDİCİ SAĞLIK	TEDAVİ HİZMETLERİ	Ağız ve Diş Sağlığı Hizmetleri	
		Tıp Fakültesi Hastanesi Tarafından Yapılacak Taban Ödeme	
		Üniversite Genel Hastane Hizmetleri	
		Diş Hekimliği Hastanesi Tarafından Yapılacak Taban Ödeme	
YÖNETİM VE DESTEK PROGRAMI	TEFTİŞ, DENETİM VE DANIŞMANLIK HİZMETLERİ	Hukuki Danışmanlık ve Muhakemat Hizmetleri	
	ÜST YÖNETİM, İDARİ VE MALİ HİZMETLER	Bilgi Teknolojilerine Yönelik Faaliyetler	
		Diğer Destek Hizmetleri	
		Genel Destek Hizmetleri	
		İnsan Kaynakları Yönetimine İlişkin Faaliyetler	
		İnşaat ve Yapı İşlerinin Yürütülmesi	
		Özel Kalem Hizmetleri	
		Strateji Geliştirme ve Mali Hizmetler	
		Taşınmaz Mal Gelirleriyle Yürütülecek Hizmetler	

		Yükseköğretimde Öğrencilere Yönelik İdari Hizmetler	
YÜKSEKÖĞRETİM	ÖĞRETİM ELEMANLARINA SAĞLANAN BURS VE DESTEKLER	Araştırma Görevlileri Yurtdışı Araştırma Bursu Hizmetleri	
		Öğretim Üyesi Yetiştirme Programı ve Yurtdışı Destek Hizmetleri	
YÜKSEKÖĞRETİM	ÖN LİSANS EĞİTİMİ, LİSANS EĞİTİMİ VE LİSANSÜSTÜ EĞİTİM	Doktora Öğrencilerine Yönelik Burs Hizmetleri	
		Doktora ve Tıpta Uzmanlık Eğitimi	
		Fen ve Mühendislik Bilimleri Öğrencilerinin Uygulamalı Eğitimi	
		Lisans Öğrencilerine Yönelik Burs Hizmetleri	
		Yabancı Uyruklu Öğrenci Programı Kapsamında Yürütülen Hizmetler	
		Yükseköğretim Kurumları Bilgi ve Kültürel Kaynaklar ile Sportif Altyapının Geliştirilmesi Hizmetleri	
		Yükseköğretim Kurumları Birinci Öğretim	
		Yükseköğretim Kurumları İkinci Öğretim	
		Yükseköğretim Kurumları Uzaktan Eğitim	
		Yükseköğretim Kurumları Tezsiz Yüksek Lisans	

Program	Alt Program	Faaliyet	Faaliyet Açıklamaları
YÜKSEKÖĞRETİM	YÜKSEKÖĞRETİMDE ÖĞRENCİ YAŞAMI	Yükseköğretimde Barınma Hizmetleri	
		Yükseköğretimde Beslenme Hizmetleri	
		Yükseköğretimde Kültür ve Spor Hizmetleri	
		Yükseköğretimde Öğrenci Yaşamına İlişkin Diğer Hizmetler	

2- Performans Sonuçlarının Değerlendirilmesi

Performans bilgilerinin gerçekleşme durumu ile meydana gelen sapmaların nedenlerine, diğer performans bilgilerine ve bunlara ilişkin değerlendirmelere yer verilir.

3- Stratejik Plan Değerlendirme Tabloları

Üniversite Stratejik Planında yer alan hedef ve amaçların gerçekleşme durumu ile meydana gelen sapmaların nedenlerine ilişkin değerlendirmelere yer verilir.

4- Performans Bilgi Sisteminin Değerlendirilmesi

Üniversitenin performans programına yönelik veri ve analiz imkanı sağlayan bilgi sisteminin (öğrenci bilgi sistemi, personel bilgi sistemi, taşınır kayıt sistemi, KBS, BKMYBS vb otomasyon sistemleri) değerlendirmesi yapılarak görüş ve önerilere yer verilir.

5- Diğer Hususlar

IV- KURUMSAL KABİLİYET ve KAPASİTENİN DEĞERLENDİRİLMESİ

A- Üstünlükler B- Zayıflıklar C- Değerlendirme

GÜÇLÜ YÖNLER	ZAYIF YÖNLER	DÜZELTİCİ FAALİYET
Öğretim kadrosunun dinamik ve iş odaklı olması	Fakültemize düşük puanla öğrenci alınması nedeniyle öğrenci kalitesinin alt düzeyde olması	Spesifik bölümlerin açılması (Stratejik Hedef 1.2, 4.1 ve 4.2)
Öğrencilere danışmanlık hizmetinin verilmesi	Mevcut araştırma görevlisi sayısının az olması	Nitelikli (Turizm Fakültesi mezunu, sektör deneyimli ve yabancı dil bilgisi yüksek) araştırma görevlisi talep edilmesi (Stratejik Hedef 1.2)
Mezunlarla, yerel yöneticilerle işbirliği gelişmiş akademik personelin bulunması	Paydaşlarla işbirliği çalışmalarını geliştirici veri tabanının olmaması	-Mezunlarla iletişimi kuracak veri tabanı oluşturulması ya da sosyal medya araçlarının bu yöne kanalize edilmesi -Web sayfasının ve basının etkin kullanılması -Akademik personelin turizm sektörü işbirliklerine yönlendirilerek etkinlik hedeflerinin oluşturulması (Stratejik Hedef 5.1)
Akademik ve idari kurum aidiyet bilincinin yüksek olması (başka fakülteye/üniversiteye geçiş oranının sifıra yakınlığı)	Akademik kadroların içe dönüklüğü ve lisansüstü eğitim verememesi	Akademik personelin yurt içi/dışı post ya da misafir öğretim üyesi çalışmalarına teşvik edilmesi (Stratejik Hedef 2.5)
Öğretim elemanı-öğrenci iletişiminin yüksek olması	Sektör deneyimli akademik personel sayısının nedeniyle pratik derslerin yetersizliği	Turizm alanında çalışan akademik personelin sektörel/mesleki sertifikalı kurslara yönlendirilmesi (Stratejik Hedef 1.3)
Yabancı dil ve alanında uzman akademisyenlerin bulunması	Uluslararası faaliyette bulunan öğrenci ve öğretim elemanı sayısının yetersizliği	Uluslararası üniversitelerle işbirliği anlaşmalarında akademik personelin performans-hedef sisteminde çalışması (Stratejik Hedef 2.5)
Akademik personelin yabancı dil düzeyinin ortalama olarak yüksek olması	Öğrencilerin yabancı dil bilgisinin yetersiz olması	Yabancı dil okutman temin edilmesi (Stratejik Hedef 1.2)
İdari personelin akademik personel ve öğrencilerle sorunsuz iletişiminin olması	İdari, teknik ve temizlik personellerinin yetersizliği	İdari personel sayısının artırılması (Stratejik Hedef 1.2)

FIRSATLAR	TEHDİTLER	ÖNLEYİCİ FAALİYET
Öğrencilerin ve işverenlerin Selçuk markasına verdiği önem	Sektörde yaşanan krizler nedeniyle istihdam oranlarının düşmesi	Mezuniletişimin güçlendirilerek istihdam noktasında eski/yeni mezun iletişimi eş güdüm mekanizmasının kurulması (Stratejik Hedef 5.1)
Fakültenin Akdeniz Bölgesine yakın olması	Akdeniz Bölgesinde ve ülke genelinde yeni Turizm Fakültelerinin açılması	Konya ve ilçelerindeki mesleki ve genel liselerde tanıtım faaliyetlerinin artırılması (Stratejik Hedef 4.1 ve 4.2.)
Öğrenci ve öğretim üyesi değişim anlaşma olanaklarının artması	Değişim anlaşmalarında diğer üniversitelerle rekabetin artması	Giden öğrenci/personelin çıktı değerlendirmesinde yeni anlaşma şartının konularak bu konuda ödül sisteminin geliştirilmesi (Stratejik Hedef 1.5)
Turizmde tematik ve uzman alan eğitiminin çeşitlenmesi	Öğrencilerin Turizm Fakültelerine olan talebinin giderek azalması	Tematik alanlarda bölüm açılmasına odaklanılması (Stratejik Hedef 1.3)
Üniversitenin kalite ve akreditasyon çalışmalarında öncü konumda olması	Kalite ve akreditasyon odaklı öğretim-araştırma ve diğer hizmet verme baskısının artması	Turizm Fakülteleri akreditasyon çalışmalarına başlanması (Stratejik Hedef 1.4)

V- ÖNERİ VE TEDBİRLER

Fakültemiz faaliyet planının oluşturulmasında Rektörlük ve Senato düzeyinde yapılan durum analizi çalışmaları esas alınmıştır. Bu dönemlerde stratejik planımızda yer alan hedeflere ulaşmamızı sağlayacak faaliyet ve projelerin, teknik ve ekonomik anlamda geliştirilmesi üzerinde çalışmalarımız yoğunlaşacaktır.

EK-3

Harcama Yetkilisinin İç Kontrol Güvence Beyanı

İÇ KONTROL GÜVENCE BEYANI¹

Harcama yetkilisi olarak görev ve yetkilerim çerçevesinde;

Harcama birimimizce gerçekleştirilen iş ve işlemlerin, idarenin amaç ve hedeflerine, iyi malî yönetim ilkelerine, kontrol düzenlemelerine ve mevzuata uygun bir şekilde gerçekleştirildiğini, birimimize bütçe ile tahsis edilmiş kaynakların planlanmış amaçlar doğrultusunda etkili, ekonomik ve verimli bir şekilde kullanıldığını, birimimizde iç kontrol sisteminin yeterli ve makul güvenceyi sağladığını bildiririm.

Bu güvence, harcama yetkilisi olarak sahip olduğum bilgi ve değerlendirmeler, yönetim bilgi sistemleri, iç kontrol sistemi değerlendirme raporları, izleme ve değerlendirme raporları ile denetim raporlarına dayanmaktadır.²

Bu raporda yer alan bilgilerin güvenilir, tam ve doğru olduğunu beyan ederim³
(Konya- 14.01.2025).

İmza

Prof. Dr. Ramazan GÖRAL
Dekan V.

¹ *Harcama yetkilileri tarafından imzalanan iç kontrol güvence beyanı birim faaliyet raporlarına eklenir.*

² *Yıl içerisinde harcama yetkilisi değişmişse "benden önceki harcama yetkilisi/yetkililerinden almış olduğum bilgiler" ibaresi de eklenir.*

³ *Harcama yetkilisinin herhangi bir çekincesi varsa bunlar liste olarak bu beyana eklenir ve beyanın bu çekincelerle birlikte dikkate alınması gerektiği belirtilir.*