

2012 YILI

SELÇUK ÜNİVERSİTESİ

BOZKIR MESLEK YÜKSEKOKULU

FAALİYET RAPORU

<b>BİRİM / ÜST YÖNETİCİ SUNUŞU .....</b>	<b>3</b>
<b>I- GENEL BİLGİLER.....</b>	<b>4</b>
A. Misyon ve Vizyon .....	4
B. Yetki, Görev ve Sorumluluklar.....	4
C. İdareye İlişkin Bilgiler .....	5
<b>1- Fiziksel Yapı .....</b>	<b>5</b>
<b>2- Örgüt Yapısı .....</b>	<b>8</b>
<b>3- Bilgi ve Teknolojik Kaynaklar .....</b>	<b>8</b>
<b>4- İnsan Kaynakları .....</b>	<b>9</b>
<b>5- Sunulan Hizmetler .....</b>	<b>13</b>
<b>6- Yönetim ve İç Kontrol Sistemi.....</b>	<b>16</b>
D- Diğer Hususlar .....	<b>Hata! Yer işareti tanımlanmamış.</b>
<b>II- AMAÇ ve HEDEFLER.....</b>	<b>16</b>
A. İdarenin Amaç ve Hedefleri .....	16
B. Temel Politikalar ve Öncelikler .....	17
C. Diğer Hususlar .....	17
<b>III- FAALİYETLERE İLİŞKİN BİLGİ VE DEĞERLENDİRMELER .....</b>	<b>17</b>
A- Mali Bilgiler .....	17
<b>1- Bütçe Uygulama Sonuçları.....</b>	<b>17</b>
<b>2- Temel Mali Tablolara İlişkin Açıklamalar .....</b>	<b>18</b>
<b>3- Mali Denetim Sonuçları .....</b>	<b>18</b>
<b>4- Diğer Hususlar .....</b>	<b>18</b>
<b>1- Faaliyet ve Proje Bilgileri .....</b>	<b>18</b>
<b>IV- KURUMSAL KABİLİYET ve KAPASİTENİN DEĞERLENDİRİLMESİ.....</b>	<b>19</b>
A- Üstünlükler .....	19
B- Zayıflıklar .....	19
C- Değerlendirme .....	<b>Hata! Yer işareti tanımlanmamış.</b>
<b>V- ÖNERİ VE TEDBİRLER .....</b>	<b>20</b>

## SUNUŞ

2547 Sayılı Yükseköğretim mevzuatının 3. maddesinin 1) bendi gereğince Meslek Yüksekokulları belirli mesleklere yönelik ara insan gücü yetiştirmeye amaçlayan dört yarıyıllık eğitim-öğretim sürdüren bir yükseköğretim kurumudur. Bilindiği üzere üniversitelere kanunla verilen başlıca görevler eğitim-öğretim ve araştırmadır. Üniversiteler bu görevlerini yerine getirirken, bu faaliyetlerin doğal çıktısı olarak başta sağlık, sanayi ve tarım olmak üzere hemen her alanda topluma hizmet etmek ve yol göstermek gibi görev ve sorumluluklar da üstlenmektedirler.

Özellikle son yıllarda gerçekleştirilen atılımlarla üniversitemizde yukarıda belirtilen bütün konularda küçümsenmeyecek gelişmeler sağlanmıştır. Bununla beraber, her alanda olduğu gibi Yükseköğretim alanında da büyük bir rekabetin yaşandığı günümüzde, hızla değişen iç ve dış dinamikler karşısında geleceğin doğru ve etkin şekilde planlanamaması halinde, bu yarışta geride kalınması kaçınılmazdır. Ayrıca ; 2006 yılında yürürlüğe giren 5018 Sayılı Kamu Mali Yönetimi ve Kontrolü Kanunu, kaynak tahsislerinin, 2008 yılında ve bundan sonraki yıllarda da kurumların stratejik planlarındaki amaç ve hedeflere göre yapılmasını öngörmektedir.

Ülkemizin içinde bulunduğu mali ve idari sorunlar dikkate alındığında, Kamu Kurum ve Kuruluşlarının faaliyetlerini planlı bir şekilde yerine getirmeleri ve kaynaklarını akılcı kullanmaları, diğer bir ifade ile yeniden yapılanmaları gittikçe daha fazla önem kazanmaktadır.

Yukarıdaki gerçekler ışığında, 10.12.2002 tarih ve 5018 sayılı “Kamu Mali Yönetimi ve Kontrol Kanunu’nun 9. Maddesi “, Mayıs 2003 tarihinde DPT tarafından hazırlanan “Kamu Kuruluşları İçin Stratejik Planlama Kılavuzu” , 26.05.2006 tarihli “Kamu İdarelerinde Stratejik Planlamaya İlişkin Usul ve Esaslar Hakkında Yönetmelik “ ve Yükseköğretim Kurulu’nun hazırladığı “ Türkiye’nin Yükseköğretim Stratejisi “ esas alınarak stratejik plan ile tanımlanan ; **Bozkır Meslek Yüksekokulunun** orta ve uzun vadeli amaçlarını , temel ilke ve politikalarını, hedef ve önceliklerini, performans göstergelerini, bunlara ulaşmak için izlenecek yöntemler ile kaynak dağılımlarını içeren kuruluş düzeyinde plan ifade etmektedir. 5 yıllık bir süreyi kapsayan Yüksekokulumuz strateji planı; uygulama stratejisi (stratejik amaç ve hedefleri gerçekleştirilecek faaliyetlerin ve projelerin belirlenmesi, uygulama stratejisi bütçe ilişkisi ) ile izleme ve değerlendirme aşamaları ile her yıl denetlenecek / hesap verme sorumluluğunu getirecektir.

**Yrd.Doç.Dr. Mustafa YILMAZ**

**Yüksekokul Müdürü**

## I- GENEL BİLGİLER

### A. Misyon ve Vizyon

#### Misyon

- 1) Atatürk İlke ve İnkılapları Doğrultusunda çağdaş bir yükseköğretim ortamı sağlamak.
- 2) Devlet kurumları ve özel sektör alanlarında gelişen bilgi ve teknolojiye dayalı olarak fayda sağlayabilecek sorumlu fertler yetiştirmek.
- 3) Ülkemizin değişik yörelerinden ve kültürlerinden Yükseköğretimimize gelmiş öğrencilerimizden mesleki açıdan yetkin ve toplumsal değerlere saygılı bireyler yetiştirmek.
- 4) İlçemizin bilimsel ve kültürel açıdan kalkınmasını sağlamak.
- 5) Gerek akademik ve gerekse idari bölümdeki personellerimizin kendilerini geliştirmelerini sağlamak.

#### Vizyon

Eğitim ve öğretim alanında tercih edilen Yükseköğretimimizde takım çalışmasını hedef sayan yönetimimizle, gelenek ve göreneklerimize bağlı, evrensel değerlere saygılı ve sürekli gelişen teknolojiyi takip ederek internet üzerinden sorunları çözmeye çalışan ve Atatürk İlke ve İnkılapları doğrultusunda hareket eden yapımızla gelişimi hedefledik.

### B. Yetki, Görev ve Sorumluluklar

Muhasebe Yetkilisi, gelirlerin tahsili, giderlerin hak sahiplerine ödenmesi, para ve parayla ifade edilebilen değerler ile emanetlerin alınması, saklanması, ilgililere verilmesi, gönderilmesi ve diğer tüm mali işlemlerin kayıtlarının usulüne uygun, saydam ve erişilebilir şekilde yapılması ve raporlanmasından sorumludur.

Gerçekleştirme görevlileri, usul ve esaslara uygun olarak hazırlanan harcama talimatı üzerine; işin yaptırılması, mal veya hizmetin alınması, teslim almaya ilişkin işlemlerin yapılması, belgelendirilmesi ve ödeme için gerekli belgelerin hazırlanması işlemlerini görev ve sorumluluk bilincinde yürütürler.

Bütçelerden harcama yapılabilmesi, harcama yetkilisinin harcama talimatı vermesi ile mümkündür. Harcama Yetkilileri, harcama talimatlarının bütçe ilke ve esaslarına, kanun ve tüzük ve yönetmelikler ile diğer mevzuata uygun olmasından, ödeneklerin etkili, ekonomik ve verimli kullanılmasından ve kanun çerçevesinde yapmaları gereken diğer işlemlerden sorumludur.

Harcama birimi, görev alanına giren konularda, performans ve kalite ölçütlerini yükselterek, kurum içi kapasite araştırması yaparak, hizmetlerin etkinliğini ve tatmin düzeyini analiz ederek kanunlara uygun olarak görevlerini yerine getirmektedirler.

## C. İdareye İlişkin Bilgiler

Yüksekokulumuz 1994–1995 eğitim-öğretim yılında Harita Kadastro programı ile Bozkır Belediyesinin geçici olarak tahsis ettiği binada eğitime başlamış olup, 1995–1996 eğitim-öğretim yılında elektrik programı açılmış, 1998–1999 eğitim öğretim yılında da bilgisayar programı açılmıştır.

Milli Emlak tarafından verilen arazi üzerinde Selçuk Üniversitesi Rektörlüğü tarafından bina yapımı tamamlanarak, 2000–2001 eğitim-öğretim yılında kendi binasında eğitime başlamıştır. 2004 yılı itibari ile Harita Programı, Hadim Meslek Yüksekokuluna kaydırılmıştır. Şu an iki program ile eğitim-öğretim devam etmektedir.

### 1- Fiziksel Yapı

#### 1.1- Eğitim Alanları Derslikler

Eğitim Alanı	Kapasitesi 0–50	Kapasitesi 51–75	Kapasitesi 76–100	Kapasitesi 101–150	Kapasitesi 151–250	Kapasitesi 251–Üzeri
Anfi				3		
Sınıf	8					
Bilgisayar Lab.	3					
Diğer Lab.	2					
Toplam	13			3		

#### 1.2- Sosyal Alanlar

##### 1.2.1.Kantinler ve Kafeteryalar

Kantin Sayısı: 1 Adet

Kantin Alanı: 400 m2

Kafeterya Sayısı: ... Adet

Kafeterya Alanı: ... m2

##### 1.2.2.Yemekhaneler

Öğrenci yemekhane Sayısı: 1 Adet

Öğrenci yemekhane Alanı: 200 m2

**Öğrenci yemekhane Kapasitesi : 150 Kişi**  
**Personel yemekhane Sayısı : 1 Adet**  
**Personel yemekhane Alanı : 75 m2**  
**Personel yemekhane Kapasitesi : 40 Kişi**

### **1.2.3.Misafirhaneler**

**Misafirhane Sayısı: ... Adet**  
**Misafirhane Kapasitesi: ... Kişi**

### **1.2.4.Öğrenci Yurtları**

**2 Adet KYK Öğrenci Yurdu Vardır**

	<b>Yatak Sayısı 1</b>	<b>Yatak Sayısı 2</b>	<b>Yatak Sayısı 3 – 4</b>	<b>Yatak Sayısı 5 - Üzeri</b>
<b>Oda Sayısı</b>	<b>10</b>	<b>66</b>	<b>33</b>	
<b>Alanı m2</b>	<b>600 m2 3 kath</b>	<b>600 m2 4 kath</b>		

### **1.2.5.Lojmanlar**

**Lojman Sayısı: ... Adet**  
**Lojman Bürüt Alanı: ... m2**  
**Dolu Lojman Sayısı: ... Adet**  
**Boş Lojman Sayısı: ... Adet**

### **1.2.6.Spor Tesisleri**

**Kapalı Spor Tesisleri Sayısı : 1 Adet**  
**Kapalı Spor Tesisleri Alanı : 6000 m2**  
**Açık Spor Tesisleri Sayısı: ... Adet**  
**Açık Spor Tesisleri Alanı: ... m2**

### **1.2.8.Sinema Salonu**

**Sinema Salonu Sayısı: ... Adet**  
**Sinema Salonu Alanı: ... m2**  
**Sinema Salonu Kapasitesi: ... Kişi**

### 1.2.9.Eđitim ve Dinlenme Tesisleri

Eđitim ve Dinlenme Tesisleri Sayısı: ... Adet

Eđitim ve Dinlenme Tesisleri Kapasitesi: ... Kiři

### 1.2.10.Öđrenci Kulüpleri

Öđrenci Kulüpleri Sayısı: ... Adet

Öđrenci Kulüpleri Alanı: ... m2

### 1.2.11.Mezun Öđrenciler Derneđi

Mezun Öđrenciler Derneđi Sayısı: ... Adet

Mezun Öđrenciler Derneđi Alanı: ... m2

### 1.2.12.Okul Öncesi ve İlköđretim Okulu Alanları

Anaokulu Sayısı: ... Adet

Anaokulu Alanı: ... m2

Anaokulu Kapasitesi: ... Kiři

İlköđretim okulu Sayısı: ... Adet

İlköđretim okulu Alanı: ... m2

İlköđretim okulu Kapasitesi: ... Kiři

## 1.3- Hizmet Alanları

### 1.3.1. Akademik Personel Hizmet Alanları

	Sayısı (Adet)	Alanı (m2)	Kullanan Sayısı (Kiři)
Çalışma Odası	8	25	1-2
<b>Toplam</b>	<b>8</b>	<b>200</b>	<b>10</b>

### 1.3.2. İdari Personel Hizmet Alanları

	Sayısı (Adet)	Alanı (m2)	Kullanan Sayısı
Servis			
Çalışma Odası	4	25	1-2
<b>Toplam</b>	<b>4</b>	<b>100</b>	<b>7</b>

#### 1.4- Ambar Alanları

Ambar Sayısı: 1 Adet  
Ambar Alanı: 60 m2

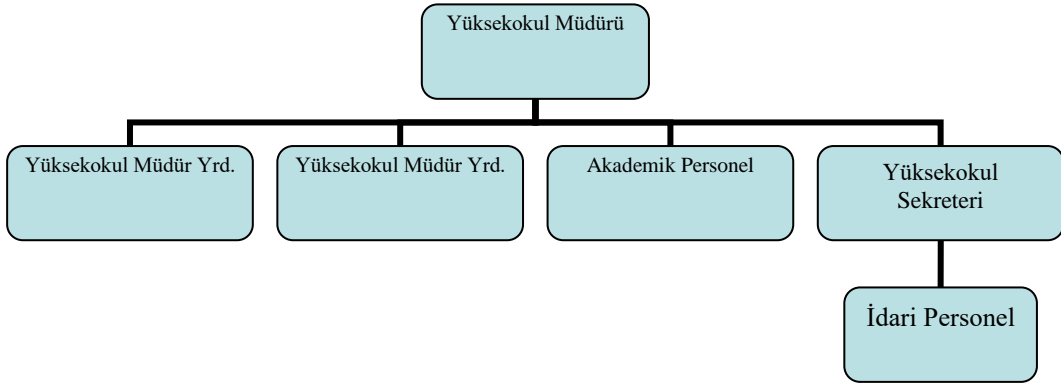
#### 1.5- Arşiv Alanları

Arşiv Sayısı: 2 Adet  
Arşiv Alanı: 75 m2

#### 1.6- Atölyeler

Atölye Sayısı: ... Adet  
Atölye Alanı: ... m2

### 2- Örgüt Yapısı



### 3- Bilgi ve Teknolojik Kaynaklar

#### 3.1- Yazılımlar

#### 3.2- Bilgisayarlar

Masa üstü bilgisayar Sayısı : 158Adet  
Taşınabilir bilgisayar Sayısı : 11 Adet



### 3.3- Kütüphane Kaynakları

Kitap Sayısı : 2225 Adet  
Basılı Periyodik Yayın Sayısı : ... Adet  
Elektronik Yayın Sayısı : ... Adet

### 3.4- Diğer Bilgi ve Teknolojik Kaynaklar

Cinsi	İdari Amaçlı (Adet)	Eğitim Amaçlı (Adet)	Araştırma Amaçlı (Adet)
Projeksiyon		8	
Slayt makinesi			
Tepegöz			
Episkop			
Barkot Okuyucu			
Baskı makinesi			
Fotokopi makinesi		2	
Faks	1		
Fotoğraf makinesi			
Kameralar	24		
Televizyonlar	5		
Tarayıcılar			
Müzik Setleri			
Mikroskoplar			
DVD ler			

## 4- İnsan Kaynakları

### 4.1- Akademik Personel

Akademik Personel					
	Kadroların Doluluk Oranına Göre			Kadroların İstihdam Şekline Göre	
	Dolu	Boş	Toplam	Tam Zamanlı	Yarı Zamanlı
Profesör					
Doçent					
Yrd. Doçent					
Öğretim Görevlisi	12		12	12	
Okutman	2		2	2	
Çevirici					
Eğitim- Öğretim Planlamacısı					
Araştırma Görevlisi					
Uzman					

#### 4.1.1- Görevlendirilen Akademik Personel (13/B)

Başka Birimden Gelen Akademik Personel					
	Kadroların Doluluk Oranına Göre			Kadroların İstihdam Şekline Göre	
	Dolu	Boş	Toplam	Tam Zamanlı	Yarı Zamanlı
Profesör					
Doçent					
Yrd. Doçent					
Öğretim Görevlisi	1		1	1	
Okutman					
Çevirici					
Eğitim- Öğretim Planlamacısı					
Araştırma Görevlisi					
Uzman					

#### 4.1.2- Başka Birimde Görevlendirilen Akademik Personel (13/B)

Başka Birimde Gönderilen Akademik Personel					
	Kadroların Doluluk Oranına Göre			Kadroların İstihdam Şekline Göre	
	Dolu	Boş	Toplam	Tam Zamanlı	Yarı Zamanlı
Profesör					
Doçent					
Yrd. Doçent					
Öğretim Görevlisi	2		2	2	
Okutman					
Çevirici					
Eğitim- Öğretim Planlamacısı					
Araştırma Görevlisi					
Uzman					

#### 4.6- Akademik Personelin Yaş İtibariyle Dağılımı

Akademik Personelin Yaş İtibariyle Dağılımı						
	21-25 Yaş	26-30 Yaş	31-35 Yaş	36-40 Yaş	41-50 Yaş	51- Üzeri
Kişi Sayısı	1	4	5	2	2	
Yüzde %	7	29	36	14	14	

#### 4.7- İdari Personel

İdari Personel (Kadroların Doluluk Oranına Göre)			
	Dolu	Boş	Toplam
Genel İdari Hizmetler	3		3
Sağlık Hizmetleri Sınıfı			
Teknik Hizmetleri Sınıfı			
Eğitim ve Öğretim Hizmetleri sınıfı			
Avukatlık Hizmetleri Sınıfı			
Din Hizmetleri Sınıfı			
Yardımcı Hizmetli			
<b>Toplam</b>	<b>3</b>		<b>3</b>

#### 4.7.2- Başka Birimde Görevlendirilen İdari Personel (13/B)

Başka Birime Gönderilen İdari Personel			
	Dolu	Boş	Toplam
Genel İdari Hizmetler			
Sağlık Hizmetleri Sınıfı			
Teknik Hizmetleri Sınıfı			
Eğitim ve Öğretim Hizmetleri sınıfı			
Avukatlık Hizmetleri Sınıfı			
Din Hizmetleri Sınıfı			
Yardımcı Hizmetli			
<b>Toplam</b>			

#### 4.8- İdari Personelin Eğitim Durumu

İdari Personelin Eğitim Durumu					
	İlköğretim	Lise	Ön Lisans	Lisans	Y.L. ve Dokt.
Kişi Sayısı			1	1	1
Yüzde			33,33	33,33	33,33

#### 4.9- İdari Personelin Hizmet Süreleri

İdari Personelin Hizmet Süresi						
	1 – 3 Yıl	4 – 6 Yıl	7 – 10 Yıl	11 – 15 Yıl	16 – 20 Yıl	21 - Üzeri
Kişi Sayısı			1	1		1
Yüzde			%33	%33		%33

#### 4.10- İdari Personelin Yaş İtibariyle Dağılımı

İdari Personelin Yaş İtibariyle Dağılımı						
	21-25 Yaş	26-30 Yaş	31-35 Yaş	36-40 Yaş	41-50 Yaş	51- Üzeri
Kişi Sayısı			1	1	1	
Yüzde			33,33	33,33	33,33	

#### 4.11- İşçiler

İşçiler (Çalıştıkları Pozisyonlara Göre)			
	Dolu	Boş	Toplam
Sürekli İşçiler	3		3
Vizeli Geçici İşçiler (adam/ay)	16		16
Vizesiz işçiler (3 Aylık)			
<b>Toplam</b>	<b>19</b>		<b>19</b>

#### 4.12- Sürekli İşçilerin Hizmet Süreleri

Sürekli İşçilerin Hizmet Süresi						
	1 – 3 Yıl	4 – 6 Yıl	7 – 10 Yıl	11 – 15 Yıl	16 – 20 Yıl	21 - Üzeri
Kişi Sayısı	3					
Yüzde %	100					

#### 4.13- Sürekli İşçilerin Yaş İtibariyle Dağılımı

Sürekli İşçilerin Yaş İtibariyle Dağılımı						
	21-25 Yaş	26-30 Yaş	31-35 Yaş	36-40 Yaş	41-50 Yaş	51- Üzeri
Kişi Sayısı			1	2		
Yüzde %			33	67		

### 5- Sunulan Hizmetler

#### 5.1- Eğitim Hizmetleri

##### 5.1.1- Öğrenci Sayıları

Öğrenci Sayıları									
Birim Adı	I. Öğretim			II. Öğretim			Toplam		Genel Toplam
	E	K	Top.	E	K	Top.	Kız	Erkek	
Fakülteler									
Yüksekokullar									
Enstitüler									
Meslek Yüksekokulları	433	152	585	176	58	234	210	609	819
<b>Toplam</b>	<b>433</b>	<b>152</b>	<b>585</b>	<b>176</b>	<b>58</b>	<b>234</b>	<b>210</b>	<b>609</b>	<b>819</b>

##### 5.1.2- Yabancı Dil Hazırlık Sınıfı Öğrenci Sayıları

Yabancı Dil Eğitimi Gören Hazırlık Sınıfı Öğrenci Sayıları ve Toplam Öğrenci Sayısına Oranı								
Birim Adı	I. Öğretim			II. Öğretim			I. ve II. Öğretim Toplamı(a)	Yüzde*
	E	K	Top.	E	K	Top.	Sayı	
Fakülteler								
Yüksekokullar								

\*Yabancı dil eğitimi gören öğrenci sayısının toplam öğrenci sayısına oranı (Yabancı dil eğitimi gören öğrenci sayısı/Toplam öğrenci sayısı\*100)

### 5.1.3- Öğrenci Kontenjanları

Öğrenci Kontenjanları ve Doluluk Oranı				
Birimin Adı	ÖSS Kontenjanı	ÖSS sonucu Yerleşen	Boş Kalan	Doluluk Oranı
Fakülteler				
Yüksekokullar				
Meslek Yüksekokulları	350	296	54	% 85
<b>Toplam</b>	350	296	54	% 85

### 5.1.4- Yüksek Lisans ve Doktora Programları

Enstitülerdeki Öğrencilerin Yüksek Lisans (Tezli/ Tezsiz) ve Doktora Programlarına Dağılımı					
Birimin Adı	Programı	Yüksek Lisans Yapan Sayısı		Doktora Yapan Sayısı	Toplam
		Tezli	Tezsiz		
<b>Toplam</b>					

### 5.1.5- Yabancı Uyruklu Öğrenciler

Yabancı Uyruklu Öğrencilerin Sayısı ve Bölümleri			
	Bölümü		
	Kadın	Erkek	Toplam
Fakülteler			
Yüksekokullar			
Enstitüler			
Meslek Yüksekokulları			
<b>Toplam</b>			

## 5.2- Sağlık Hizmetleri

	YATAK SAYISI	HASTA SAYISI	TETKİK SAYISI
ACİL SERVİS HİZMETLERİ			
YOĞUN BAKIM			
KLİNİK			
AMELİYAT SAYISI			
POLİKLİNİK HASTASI SAYISI			
LABORATUAR HİZMETLERİ			
RADYOLOJİ ÜNİTESİ HİZMETLERİ			
NÜKLEER TIP BÖLÜMÜNDE VERİLEN HİZMETLER			
MEDİKO SOSYAL POLİKLİNİK HASTA SAYISI			

## 5.3-İdari Hizmetler

### Sunulan Hizmetler

Harcama Birimi tarafından yerine getirilen hizmetler;

- Gelirlerin tahsili,
- Giderlerin hak sahiplerine ödenmesi,
- Para ve parayla ifade edilebilen değerler ile emanetlerin alınması,
- Saklanması, ilgililere verilmesi,
- Diğer mali işlemlerin kayıtlarının yapılması ve raporlanmasıdır.

### Akademik Hizmetler

- Meslek Yüksekokulumuzun diğer Yüksekokullar arasında ön sırada tercih edilmesini ve öğrencilerin sağlıklı ve bilgili birer fert olarak yetiştirilmesini ve mezun edilmesini sağlamak.

### İdari Hizmetler

— **Yüksekokulumuzdaki** öğrencilerin ve personelin mağdur edilmeden memnuniyetinin sağlanması ve her türlü harcamanın muhasebe kaydının ve denetiminin yapılması, hizmetlerin eksiksiz yürütülmesini sağlamak.

## 5.4-Diğer Hizmetler

Yüksekokulumuzda vermiş olduğumuz hizmetlerin daha iyi ve daha verimli olması için 03.07.2008 tarihinde TSE-ISO-EN 9000 belgesi alınmıştır. Yapılan hizmetler aksamadan devam etmektedir.

## 6- Yönetim ve İç Kontrol Sistemi

### Harcama Yetkilisi

- Giderin yapılmasına izin verir.

### Gerçekleştirme Görevlisi

- Ödeme emri belgesini hazırlar.

### Strateji Geliştirme Dairesi Başkanlığı İç Kontrol Servisi

- Ödemeyi yapar

### İç Denetçi

- Gerçekleşmiş gideri kontrol eder.

## II- AMAÇ ve HEDEFLER

### A. Birim Amaç ve Hedefleri

1. Üniversitemizdeki kaynakların etkin ve verimli şekilde kullanılmasını sağlamak.
2. Çalışanların takım ruhu içerisinde çalışmalarının devamlılığını sağlamak.
3. Öğrencilerin memnuniyetinin sağlamak.
4. Ders içerikleri içeriklerini inceleyip gözden geçirmek.

### B. İdarenin Amaç ve Hedefleri

(idareler, faaliyet raporunun ilişkin olduğu yılı kapsayan stratejik planlarında yer alan amaç ve hedefleri ile faaliyet yılı önceliklerini bu bölümde belirteceklerdir.)

Stratejik Amaçlar	Stratejik Hedefler
Stratejik Amaç-1	Hedef-1 Hedef-1 Akademik ve idari personelin performansını sağlamak ve yükseltmeleri için gerekli çalışmaları yapmak.
	Hedef-2 Hedef-2 Akademik ve idari personelin sayısını artırmak.
	Hedef-3
Stratejik Amaç-2	Hedef-1 Hedef-1 Yüksekokulumuzla kamu ve özel sektör işbirliğinin artırılması.
	Hedef-2 Hedef-2 İlçemizdeki lise ve dengi okullarla görüşmeler yaparak Selçuk Üniversitesi Bozkır Meslek Yüksekokulumuzun eğitim ve öğretimi konusunda bilgi verilip tercih edilmesini sağlamak.
	Hedef-3 Diğer meslek yüksekokulları ile karşılıklı bilgi ve sosyal faaliyet alanlarında iletişim kurmak.



## C. Temel Politikalar ve Öncelikler

- İdari çalışmalara önem vermek.
- İnsan haklarına saygılı olmak
- Kurumlar arası iletişim kurmak.
- Teknolojik gelişmelere açık olmak.

## C. Diğer Hususlar

### - Kaynakları verimli ve etkin kullanmak.

- Başarılı öğrencilerin yüksekokulumuzu tercih etmeleri için burs barınma gibi olanakların sağlanması.
- Mevcut olanaklar içerisinde öğrencilerimize daha iyi hizmet verilmesi.

## III- FAALİYETLERE İLİŞKİN BİLGİ VE DEĞERLENDİRMELER

### A- Mali Bilgiler

#### *Bütçe Uygulama Sonuçları*

#### 1.1-Bütçe Giderleri

	2012 ÖDENEK TOPLAMI (A)	2012 GERÇEKLEŞME TOPLAMI (B)	GERÇEK. ORANI (B/A*100)
	TL	TL	TL
<b>BÜTÇE GİDERLERİ TOPLAMI</b>	<b>800.675,50</b>	<b>773.025,56</b>	<b>%96</b>
<b>01 - PERSONEL GİDERLERİ</b>	<b>610.010,00</b>	<b>60.9510,36</b>	<b>%99</b>
<b>02 - SOSYAL GÜVENLİK KURUMLARINA DEVLET PRİMİ GİDERLERİ</b>	<b>90.845,50</b>	<b>90.864,76</b>	<b>%99</b>
<b>03 - MAL VE HİZMET ALIM GİDERLERİ</b>	<b>99.800,00</b>	<b>72650,44</b>	<b>%72</b>
<b>05 - CARİ TRANSFERLER</b>			
<b>06 - SERMAYE GİDERLERİ</b>			

## 2- Temel Mali Tablolara İlişkin Açıklamalar

Bozkır Meslek Yüksekokulunda çalışmakta olan akademik ve idari 27 personel için aylık maaş işlemleri, akademik personel ek çalışma karşılıkları, yurt içi ve yurt dışı geçici ve sürekli görev yollukları, yüksekokula ait telefon abonelik giderleri, personel tedavi ve ilaç giderleri, büro malzemeleri, kırtasiye alım ve bakım onarım nedeni ile yapılan harcamalar için işlemler yapılmaktadır.

## 3- Mali Denetim Sonuçları

2008 yılı içinde yapılan mali denetim sonunda Yüksekokulumuzun işlemlerinin kanun usul ve esaslarına uygun olduğu sonucuna varılmıştır.

## 4- Diğer Hususlar

Yüksekokulumuzda Bilgisayar Teknolojisi Programlama , Elektrik Programlarında Mimari Restorasyon ön lisans eğitimi verilmektedir. Akademik ve İdari görevlendirmeleri ile ilgili mali işlemler harcama birimimiz tarafından gerçekleştirilmektedir.

## 1- Faaliyet ve Proje Bilgileri

### 1.1. Faaliyet Bilgileri

FAALİYET TÜRÜ	SAYISI
Sempozyum ve Kongre	
Konferans	2
Panel	2
Seminer	2
Açık Oturum	
Söyleşi	
Tiyatro	
Konser	1
Sergi	
Turnuva	
Teknik Gezi	4
Eğitim Semineri	1

### 1.2. Yayınlarla İlgili Faaliyet Bilgileri

#### İndekslere Giren Hakemli Dergilerde Yapılan Yayınlar

YAYIN TÜRÜ	SAYISI
Uluslararası Makale	
Ulusal Makale	
Uluslararası Bildiri	
Ulusal Bildiri	
Kitap	

### 1.3. Üniversiteler Arasında Yapılan İkili Anlaşmalar

ÜNİVERSİTE ADI	ANLAŞMANIN İÇERİĞİ

### 1.4. Proje Bilgileri

Bilimsel Araştırma Proje Sayısı					
PROJELER	2011				
	Önceki Yıdan Devreden Proje	Yıl İçinde Eklenen Proje	Toplam	Yıl İçinde Tamamlanan Proje	Toplam Ödenek YL
DPT					
TÜBİTAK					
A.B.					
BİLİMSEL ARAŞTIRMA PROJELERİ	1		1	1	10.000,00
DiĞER					-
TOPLAM					10.000,00

## IV- KURUMSAL KABİLİYET ve KAPASİTENİN DEĞERLENDİRİLMESİ

### A- Üstünlükler

- Fiziksel yapı.
- Yüksekokul bilgi teknolojileri ve internet alt yapısı bakımından ihtiyaca cevap vermektedir.
- Öğretim görevlileri bakımından iyi bir kadroya sahiptir.
- İdari personel bakımından iyi bir kadroya sahiptir.
- Yüksekokulumuzdaki kütüphane kaynakları bakımından yeterlidir.
- Yüksekokulumuza ait kapalı spor salonu öğrencilerin ihtiyaçlarına göre düzenlenmiş olup, sağlıklı hizmet vermektedir.

### Fırsatlar

- Değişen ve gelişen iletişim ve bilgi teknolojisi.
- Bilgi ve becerisi yüksek personel.
- Güçlü ve yetenekli yönetici.

### B- Zayıflıklar

- Ulaşım yetersizliği vardır.

- Eğitim öğretim için kullanılan fiziki mekanlar (özellikle sınıflar) sınırlı olup, ders için ek kapalı alana ihtiyaç vardır.

- Yüksekokulumuzun bütçe olanakları sınırlıdır.

- Bütçenin sınırlı olması ile bağlantılı makine ve teçhizat alımı yetersizdir.

- Yüksekokulumuzda ki bölümler öğretim görevlisi kadrosu bakımından güçlendirilmelidir.

- İdari personel sayısı artırılmalıdır.

## **V- ÖNERİ VE TEDBİRLER**

Yüksekokulumuzda İdari personelin yetersiz oluşu mevcut olan personelin iş yükünü artırmaktadır. İdari personelin sayısı artırılırsa beklenen hizmetlerin yerine getirilmesinde önemli bir eksiği kapatacaktır. Akademik personeldeki yetersizlik giderildiği takdirde eğitim ve öğretimde verilen hizmetler daha randımanlı yürütülecektir. Ayrıca yüksekokulumuzda bulunan laboratuvarlar da kişi başına düşen bilgisayar sayısı artırıldığı takdir de gelişen teknolojiye ayak uydurmak, araştırılan konulara doğrudan ve daha eksiksiz ulaşımı sağlayacaktır. Bu sebeple makine- teçhizat alımı faslında ek ödeneğe ihtiyaç duyulmaktadır.

Yüksekokulumuzda eğitim gören öğrencilerin karşılaştığı en büyük sorunlardan birisi de barınma sorunudur. Bu sorunun çözümü açısından ek bina yapımına gidilmeli ve Kredi Yurtlar Kurumu binasının tamamlanıp barınma sorununa çözüm getirilmelidir. Yüksekokulumuzda güvenlik elemanı bulunmamaktadır. Yeterli kadro sağlanmamıştır.

Stratejik yönetim ve ilgili konularda hizmet içi eğitim programları düzenlenmelidir. Sivil toplum örgütlerine ve özel sektöre yönelik bilgilendirme toplantıları düzenlenmektedir.

## **SONUÇ VE SONSÖZ**

Kaynakların etkin, verimli ve zamanında kullanılması için personel açığının tamamlanması gerekmektedir. Bunun sonucunda akademik ve idari personelin ekip bilincinde çalışmasının devamlılığı açısından memnuniyetleri sağlanacaktır.

Teknolojiden üst düzeyde yararlanılarak etkin ve verimli bir şekilde kullanımı sağlanarak çalışanların ve eğitim-öğretim gören öğrencilerimizin memnuniyetini artırmak başlıca hedefimiz olmuştur.

## Harcama Yetkilisinin İ Kontrol Gvence Beyanı

### İ KONTROL GVENCE BEYANI

Harcama yetkilisi olarak yetkim dâhilinde;

Bu raporda yer alan bilgilerin güvenilir, tam ve doğru olduğunu beyan ederim.

Bu raporda açıklanan faaliyetler için idare bütesinden harcama birimimize tahsis edilmiş kaynakların etkili, ekonomik ve verimli bir şekilde kullanıldığını, görev ve yetki alanım çerevesinde iç kontrol sisteminin idari ve mali kararlar ile bunlara ilişkin işlemlerin yasallık ve düzenliliğı hususunda yeterli güvenceyi sağladığını ve harcama birimimizde süreç kontrolünün etkin olarak uygulandığını bildiririm.

Bu güvence, harcama yetkilisi olarak sahip olduğum bilgi ve değerlendirmeler, iç kontroller, iç deneti raporları ile Sayıştay raporları gibi bilgim dâhilindeki hususlara dayanmaktadır.

Burada raporlanmayan, idarenin menfaatlerine zarar veren herhangi bir husus hakkında bilgim olmadığını beyan ederim. (Bozkır-2013)

**Yrd.Do.Dr. Mustafa YILMAZ**  
**Yüksekokul Müdürü**