



**SELÇUK**  
**ÜNİVERSİTESİ**  
DİLEK SABANCI  
DEVLET KONSERVATUVARI

**T.C.**  
**SELÇUK ÜNİVERSİTESİ**  
**DİLEK SABANCI DEVLET KONSERVATUVARI**  
**STRATEJİK PLANI**  
**2024-2026**

**Konya - 2024**

## İÇİNDEKİLER

### 1. ÖNSÖZ

1.1.Raporun Amacı

1.2.Raporun Kapsamı

1.3.Tanımlar ve Kavramlar

### 2. DİLEK SABANCI DEVLET KONSERVATUVARI 2024-2026 STRATEJİK PLANI

2.1.Yönetici Özeti

2.2.Hedefler

### 3.STRATEJİK PLANLAMA KURUL VE KOMİSYONLARI

3.1. Stratejik Planlama, Akademik Değerlendirme ve Kalite Geliştirme Kurulu Üyeleri

3.2.Stratejik Planlama Birim Temsilcileri

### 4. GİRİŞ

### 5.KURUMUN KISA TANITIMI

5.1.Kurumun Tarihçesi

5.2.Yerleşke

### S.Ü. DİLEK SABANCI DEVLET KONSERVATUVARI ORGANİZASYON YAPISI

5.3. Dilek Sabancı Devlet Konservatuvarı Bölüm ve Programları

5.3.1. Öğrenci ve Akademik Personel Sayısı

5.3.2. Akademik Personellerin Bölümlere Göre Dağılımı

5.4. Eğitim-Öğretim

5.4.1. Öğretme ve Öğrenme

5.4.2. Eğitim Dili

5.4.3. Uygulamalı Eğitim

5.4.4. Rehberlik ve Öğrenci Desteği

5.5. Konferans ve Paneller

5.6. Konservatuvarın Finansmanı

### 6. KONSERVATUVARIN NORM VE DEĞERLERİ

6.1.Misyon

6.2.Vizyon

6.3. Konservatuvarın Temel Değerleri

6.4. Konservatuvarın Politikaları

### 7.KURUMSAL DEĞERLENDİRME

7.1. Konservatuvarın Öz Değerlendirme Çalışmaları

## 7.2. Kurumun Çevre Değerlendirme Çalışmaları

### 7.2.1. Konservatuvarın Paydaşları

## 8.SWOT(FÜZT) Analizleri Sonuçlar

### 8.1.Güçlü Yönleri

### 8.2.Fırsatlar

### 8.3.Zayıf Yönleri

### 8.4.Tehditler

## **9.STRATEJİK PLANLAMA ve DEĞERLENDİRME**

### 9.1. Konservatuvarın 2024-2026 Dönemi Stratejileri

#### 9.1.1. Eğitim-Öğretim Stratejileri

#### 9.1.2. Bilimsel Araştırma Stratejileri

#### 9.1.3. Tanıtım ve Halkla İlişkiler Stratejileri

#### 9.1.4. Alt Yapı Geliştirme Stratejileri

#### 9.1.5. İnsan Kaynakları Yönetimi Stratejileri

#### 9.1.6. Çevre ve Sosyal Sorumluluk Stratejileri

#### 9.1.7. Eğitim-Öğretim Stratejileri

### 9.2. Birim Hedefleri.

#### 9.2.1. Eğitim ve Öğretim Hedefleri

#### 9.2.2. Bilimsel Araştırma Hedefleri

#### 9.2.3. Tanıtım ve Halkla İlişkiler Hedefleri

#### 9.2.4. Altyapı Geliştirme Hedefleri

#### 9.2.5. İnsan Kaynakları Yönetimi Hedefleri

#### 9.2.6. Çevre ve Sosyal Sorumluluk Hedefleri

### 9.3. Kısa ve Uzun Vadeli Eylem Planları

## **10.PERFORMANS GÖSTERGELERİ**

## **11.SELÇUK ÜNİVERSİTESİ DİLEK SABANCI DEVLET KONSERVATUVARI STRATEJİK PROGRAMI 2024-2026: 5 ANA BAŞLIKTA AMAÇ VE STRATEJİLER**

## **12. SONUÇ**

## 1. ÖNSÖZ

### 1.1. Raporun Amacı

**S.Ü. Dilek Sabancı Devlet Konservatuvarı Stratejik Planının Amacı;** Konservatuvarın üniversite bünyesi içerisinde bilimsel, sanatsal ve kurumsal gelişiminin artan bir çizgide sürdürülmesi, güçlü ve zayıf yönlerini oluşturan unsurlarının tespit edilmesi, amaç ve kaynakları arasında bir bağ kurarak akademik-idari- iç ve dış paydaşlar arasındaki koordinasyonu en üst düzeye çıkarabilmek için eğitsel ve sanatsal faaliyetlerin gerçekleştirilmesine yönelik olarak kaynakların etkili ve verimli bir şekilde kullanılmasını sağlamaktır.

### 1.2. Raporun Kapsamı

Üniversitemizin kurumsal yapısı içerisinde Konservatuvarın stratejik planı kapsamında; misyon, vizyon, değerler, üstünlükler, zayıflıklar bakımından analizlerin yapılması, Konservatuvarın 2024-2026 dönemi stratejilerinin belirlenmesi, bu stratejileri gerçekleştirmeye yönelik hedeflerin ortaya konulması, bu hedeflere ulaşma oranlarının saptanması için belirlenen performans göstergeleri ve hedeflerin hayata geçirilmesini sağlayacak eylem planları bu raporda yer almaktadır.

### 1.3. Tanımlar ve Kavramlar

**Eylem Planları:** Konservatuvarın iç değerlendirme sonuçlarına göre gerçekleştirilecek eylemleri, eylem sorumlularını ve eylemlerin zamanlamasını gösteren planları,

**İç Değerlendirme:** Konservatuvarın SWOT (FÜTZ) analizinin Stratejik Planlama Komisyonu tarafından gerçekleştirilmesini,

**Misyon:** Konservatuvarın kendisi için saptadığı temel varlık gerekçesini ve görevleri,

**Performans Göstergesi:** Konservatuvarın stratejik hedeflerine ne oranda ulaşıldığını gösteren ölçülebilir nitelikteki unsuru,

**Politika:** Konservatuvar yönetimine karar almada yol gösteren temel ilkeleri,

**Strateji:** Konservatuvarın misyonu doğrultusunda nasıl yönlendirilmesi gerektiğini belirleyen davranışları oluşturan yaklaşımı,

**Stratejik Hedef:** Konservatuvarın saptadığı stratejiler doğrultusunda belirlediği ve gerçekleştirmeyi amaçladığı sonuçları,

**SWOT (FÜTZ) Analizi:** Konservatuvarın güçlü ve zayıf yönlerini, önündeki fırsatları ve tehditleri ortaya çıkaran analizi,

**Vizyon:** Konservatuvarın gelecekte ulaşmak istediği idealleri ifade eder.

## **2. DİLEK SABANCI DEVLET KONSERVATUVARI 2024-2026 STRATEJİK PLANI**

### **2.1. Yönetici Özeti**

Konservatuvarın 2024-2026 yılları stratejik planı, Konservatuvarın vizyon, misyon ve temel değerleri ile kurumsal öz değerlendirme sonuçlarının yanı sıra Konservatuvarın geleceğinin planlanması ve faaliyetlerinde kalitenin artırılmasına rehberlik edecek stratejileri içermektedir. Hazırlanan planın ana başlıkları şunlardır:

**Dilek Sabancı Devlet Konservatuvarı tanıtıcı bilgileri:** Bu bölümde, Konservatuvarın tarihçesi ve organizasyon şeması verilmiştir.

**Konservatuvarın misyonu, vizyonu, temel değerleri ve politikaları:** Bu bölümde, Konservatuvarın misyon ve vizyonu tanımlanmış ve temel değerleri verilmiştir. Konservatuvarın politikaları için varsayımlar açıklanmıştır.

**Kurumsal değerlendirme:** Bu bölümde, Konservatuvarın öz değerlendirme çalışmaları hakkında bilgi verilmiş, Konservatuvar paydaşları tanımlanmış ve SWOT analizi yapılmıştır.

**Stratejiler:** Bu bölümde, Konservatuvarın 2024-2026 yılları arasında uygulayacağı temel stratejiler açıklanmaktadır. Bu Stratejiler;

- a. Eğitim-Öğretim Stratejileri
  - b. Bilimsel Araştırma Stratejileri
  - c. Tanıtım ve Halkla İlişkiler Stratejileri
  - d. Alt Yapı Geliştirme Stratejileri
  - e. İnsan Kaynakları Yönetimi Stratejileri
  - f. Finansman Stratejileri
  - g. Çevre ve Sosyal Sorumluluk Stratejileri
- olmak üzere başlıca yedi başlık altında toplanmıştır.

### **2.2. Hedefler**

Yukarıda belirtilen stratejileri gerçekleştirebilmek üzere Geleneksel Türk Müziği ve Sahne Sanatları bölümü bünyesindeki Opera, Tiyatro ve Türk Sanat Müziği Anasanat Dalları'nın katılımıyla gerçekleştirilecek hedefler oluşturulmuştur.

## **3. STRATEJİK PLANLAMA KURUL VE KOMİSYONLARI**

Konservatuvarın stratejik planı, her eğitim-öğretim yılı sonunda hedeflerin gerçekleşme düzeyi bakımından Müdür ya da Müdür'ün görevlendirdiği Müdür Yardımcısı veya Konservatuvar Sekreteri'nin sunumuyla Fakülte Akademik Kurulu toplantısında değerlendirilir.

### **3.1. Stratejik Planlama, Akademik Değerlendirme ve Kalite Geliştirme Kurulu Üyeleri**

Dilek Sabancı Devlet Konservatuvarı'nda bu kurul, Konservatuvar Müdürü başkanlığında ya da görevlendireceği müdür yardımcısı başkanlığında bölüm başkanları ile bölüm başkanları tarafından seçilen ve bölüm hakkında verileri toplayacak bir öğretim üyesi / öğretim görevlisinden oluşur.

### **3.2. Stratejik Planlama Birim Temsilcileri**

Bölüm başkanları ya da bölüm başkanı tarafından belirlenen öğretim üyesi / görevlisi kendi birimlerinin temsilcileridir.

## **4. GİRİŞ**

### **5. KURUMUN KISA TANITIMI**

#### **5.1. Tarihçesi**

Konservatuvarımız 16.03.1991 tarihinde kurulmuş olup, 1993 yılında Sahne Sanatları Bölümü Tiyatro Anasanat Dalı ve Müzik Bölümü Türk Sanat Müziği Anasanat Dallarında eğitim-öğretim faaliyetlerine başlamıştır. Konservatuvarımız, 2007-2008 eğitim-öğretim yılından itibaren Selçuk Üniversitesi Dilek Sabancı Konservatuvarı binasında hizmet vermekte olup Konservatuvarımızın adı, 25.03.2008 tarihinden itibaren, Y.Ö.K. oluru ile Dilek Sabancı Devlet Konservatuvarı olarak değiştirilmiştir.

16.03.1991 tarihinde açılan Müzik Bölümü'nün adı 2006 yılında Geleneksel Türk Müziği Bölümü olarak değiştirilmiştir. Geleneksel Türk Müziği Bölümü'nde 1991 yılında Türk Sanat Müziği Anasanat Dalı, 2006 yılında ise Türk Halk Müziği ve Türk Halk Oyunları Anasanat Dalı açılmıştır. Türk Sanat Müziği Anasanat Dalı'nda kuruluşundan bugüne kadar 258 öğrenci mezun olmuştur.

1991 yılında açılan Sahne Sanatları Bölümü'nde ise 1991 yılında Tiyatro Anasanat Dalı ve 1995 yılında ise Opera Anasanat Dalı açılmıştır. Kuruluşundan bugüne kadar Tiyatro Anasanat Dalı'ndan 287 ve Opera Anasanat Dalı'ndan ise 86 öğrenci mezun olmuştur.

Konservatuvarımız ilk mezunlarını 1997 yılında vermiş olup; 500'den fazla mezunumuz Türkiye'nin çeşitli yerlerinde sanatçı ve eğitimci olarak başarı ile görev yapmaktadır.

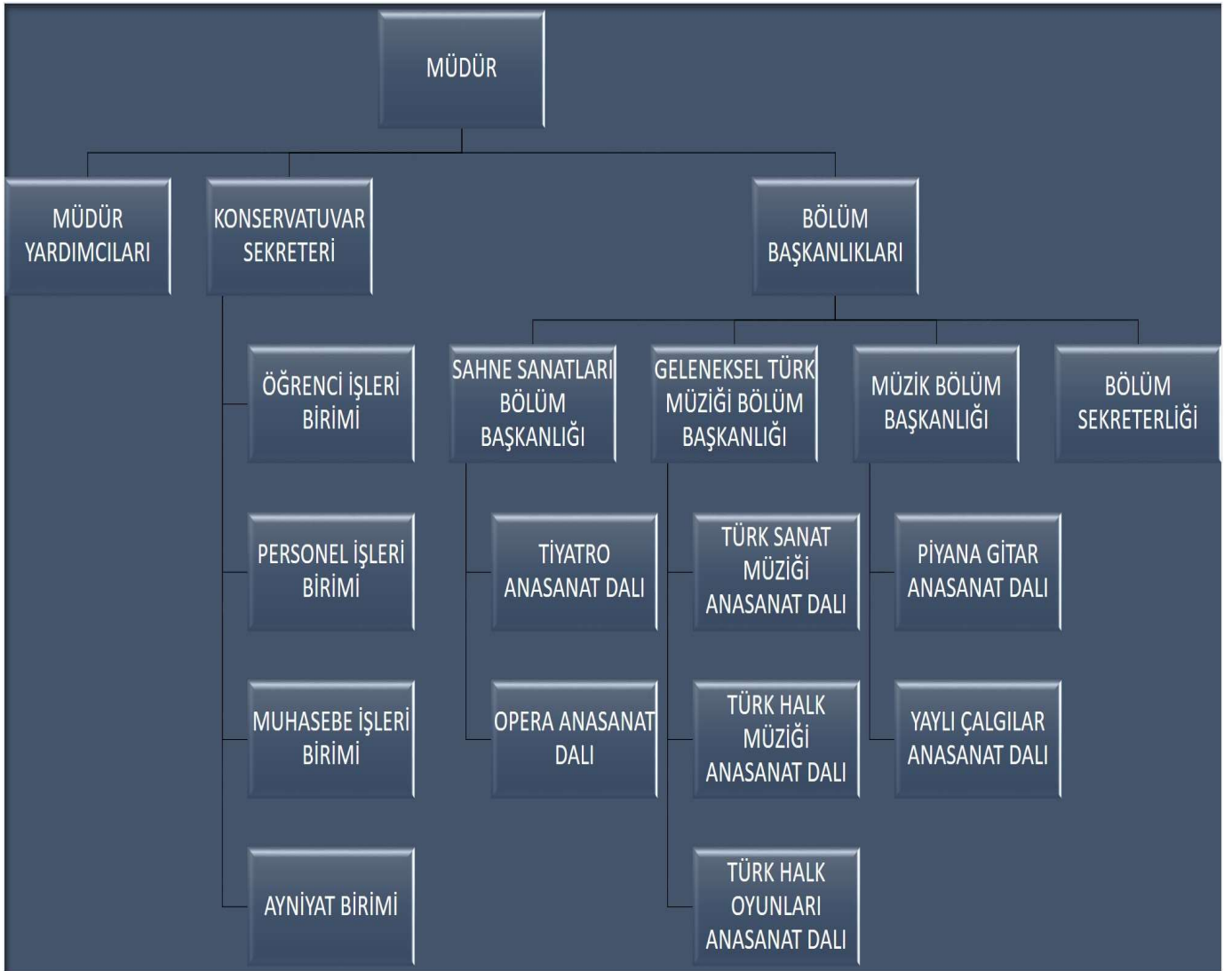
2007 yılında açılan Müzik Bölümü adı altında Yaylı Çalgılar Anasanat Dalı ve Piyano-Gitar

Anasanat Dalı da bulunmaktadır. Akademik yapılanması tamamlandıktan sonra bu Anasanat Dallarına da öğrenci alımı yapılacaktır.

## 5.2. Yerleşke

Selçuk Üniversitesi Alaaddin Keykubad Kampüsü ana yerleşkesinde bulunan Konservatuvarımız, üniversitenin tüm imkânlarından yararlanmakla birlikte, şehir içi tramvay ve karayolu ulaşımı bakımından merkezi bir konumda bulunmaktadır. 2007 yılında şimdi içinde bulunduğu üç bloktan oluşan modern ve her türlü eğitsel-sosyal-sanatsal ve kültürel ihtiyaca yönelik olarak tasarlanmış binasına taşınmıştır. Konservatuvarımızda eğitim-öğretim hali hazırda bu binada devam etmektedir.

## ORGANİZASYON YAPISI



Şekil 1: Dilek Sabancı Devlet Konservatuvarı Organizasyon Yapısı

### 5.3. Dilek Sabancı Devlet Konservatuvarı Programları

#### 5.3.1. Öğrenci ve Akademik Personel Sayısı

Konservatuvarımızdaki toplam öğrenci sayımız 174'tür. Bölümler itibariyle değerlendirme yapıldığında; öğrenci sayısı, Türk Sanat Müziği Anasanat Dalı'nda 79, Tiyatro Anasanat Dalı'nda 63, Opera Anasanat Dalı'nda 22 ve Şan Anasanat Dalı'nda ise 10'dur.

Konservatuvarımızda 1 Profesör, 1 Doçent, 4 Dr. Öğr. Üyesi, 19 Öğretim Görevlisi, 6 Araştırma Görevlisi ve 1'i Dr. Öğr. Üyesi 3'ü Öğretim Görevlisi olmak üzere 4 Sözleşmeli Yabancı Uyruklu Öğretim Elemanı ile birlikte toplam 35 Öğretim Elemanı bulunmaktadır.

Ayrıca kadrolu öğretim elemanlarımız dışında Konservatuvarımızda uzmanlık gerektiren derslerin yürütülmesi konusunda Kültür ve Turizm Bakanlığı, Milli Eğitim Bakanlığı ve ülkemizin çeşitli üniversitelerinde görev yapan sanatçı ve eğitimciler içinden görevlendirme ve dışarıdan ders saati ücretli olarak 10 Öğretim Elemanı görev yapmaktadır.

#### 5.3.2. Akademik Personellerin Bölümlere Göre Dağılımı

##### (Bölüm Profesör, Doçent, Dr. Öğr. Üyesi, Öğr. Gör., Arş. Gör.)

-Sahne Sanatları Bölümü: 1 Profesör, 4 Dr. Öğr. Üyesi, 11 Öğretim Görevlisi, 2 Araştırma Görevlisi

-Geleneksel Türk Müziği Bölümü: 1 Doçent, 1 Dr. Öğr. Üyesi, 10 Öğretim Görevlisi, 4 Araştırma Görevlisi

- Şan Bölümü: 1 Öğretim Görevlisi

- Müzik Bölümü 2 Öğretim Görevlisi

AKADEMİK KADRO DAĞILIMI						
BÖLÜM	PROF.	DOÇ.	DR. ÖĞR. ÜYESİ	ÖĞR. GÖR.	ARŞ. GÖR.	YAB. UY. ÖĞR. ELM
GELENEKSEL TÜRK MÜZİĞİ	-	1	1	10	4	-
SAHNE SANATLARI	1	-	4	9	2	2
ŞAN	-	-	-	1	-	-
MÜZİK	-	-	-	-	-	2

### 5.4. Eğitim-Öğretim

#### 5.4.1. Öğretme ve Öğrenme



Konservatuvarımızda bulunan üç bölüm ve bu bölümler içinde yer alan dört anasanat dalında dört yıllık lisans programı yürütülmektedir. Konservatuvarımız Türkiye'deki birçok Konservatuvarda bulunmayan fiziki şartlara sahiptir.

Ana yapısı, teorik ve uygulamalı derslerden oluşan bu programlarda, müzik ve sahne sanatları alanına katkı sağlayacak olan seçmeli dersler de bulunmaktadır. Ayrıca bölümler arası ilişkiyi güçlendirmeye yönelik Konservatuvar İçi Seçmeli Ders Havuzu ile öğrencilerin çok yönlü olarak eğitilmeleri de sağlanmakta ve multidisipliner sanat anlayışı ile eğitim yapılmaktadır. Üniversite içinde uygulanan yan dal ve çift ana dal imkânları ile de öğrencilerin eğitim alanları ile ilişkili diğer Fakülte ve bölümlerden ders almaları ve dolayısıyla çoklu diploma imkânları sağlanmıştır.

Bu eğitim modeli ile Konservatuvarımızdan mezun olan öğrenciler, sanat eğitimi formasyonu almış, sanatın sürekli değişen güncel alanları bakımından yetkin, sanatı yorumlayabilen, analiz edebilen eğitimci ve sanatçı bireyler olarak mesleğe adım atarlar.

#### **5.4.2. Eğitim Dili**

Konservatuvarımızın eğitim dili Türkçe'dir. Ortak zorunlu dersler kapsamında verilen Yabancı Dil (İngilizce) dersi ise 4 saat teorik olarak 1. Sınıfta her bölümde Güz ve Bahar yarıyıllarında yürütülmekte, böylece öğrencilere dil eğitimi konusunda temel seviyede eğitim verilmektedir.

#### **5.4.3. Uygulamalı Eğitim**

Konservatuvarımız öğrencileri, bölümlerindeki ve anasanat dallarındaki eğitim-öğretim sürecinin yarısından fazlasını, alanlarına odaklanmış biçimde sınıf dersliği, sahneli derslik ve konser salonlarında uygulamalı olarak gerçekleştirmektedir. Sahne çalışmaları, öğrencinin özel sanat alanına ait teknik bilgi-beceri ve yetkinliklerinin geliştirilmesinde özel bir öneme sahiptir.

Bunun dışında, Konservatuvarımız öğrencilerinin sanat alanlarındaki bilgi ve deneyimini artırmak amacıyla çeşitli akademisyen ve icracı / sanatçı davetleri gerçekleştirilmekte, konser, konferans, seminer, workshop ve çalıştaylar düzenlenmektedir.

#### **5.4.4. Rehberlik ve Öğrenci Desteği**

Konservatuvarımızda okuyan başarılı ve ihtiyaç sahibi öğrencilerin, Türk Eğitim Vakfı'nın ve diğer özel dernek ya da kuruluşların vereceği karşılıksız burs desteğini alabilmeleri sağlanmaktadır.

#### **5.5. Konferans ve Paneller**

Konservatuvarımızın kurulduğu günden bu yana Geleneksel Türk Müziği ve Sahne Sanatları alanında, düzenli bir şekilde konser, tiyatro oyunu, konferans, panel ve sempozyumlara ev sahipliği yapılmıştır. Özellikle Sahne Sanatları Bölümü Tiyatro Anasanat Dalı'nın ev sahipliğinde gerçekleşen ve 2022

yılında 8. si gerçekleşen Dilek Sabancı Tiyatro Festivalinin, uluslararası festivale dönüştürülmesi amaçlanmaktadır. Ayrıca sosyal sorumluluk kapsamında Konservatuvarımızın akademik personeli ve öğrencileri tarafından İl sağlık Müdürlüğü, İl Milli Eğitim Müdürlüğü, Konya İl Kültür ve Turizm Müdürlüğü ve Konya Büyükşehir Belediyesi başta olmak üzere, çevre ilçelere yönelik sahne etkinlikleri gerçekleştirilmektedir. Kurum ve sivil toplum kuruluşlarının sanat ve kişisel gelişim alanındaki eğitim taleplerine de cevap vererek seminer, workshop, tiyatro oyunu ve konserler düzenlemektedir. Konservatuvarımızın bünyesinde bulunan büyük sahnede gerçekleştirilen farklı sanat alanlarındaki etkinlikler ve performanslar ile de sanatseverlere önemli bir hizmet sunulmaktadır.

#### **Faaliyetler:**

<b>FAALİYET TÜRÜ</b>	<b>SAYISI</b>
Sempozyum ve Kongre	6
Konferans	-
Panel	-
Seminer	-
Açık Oturum	-
Söyleşi	-
Tiyatro	2
Konser	11
Sergi	-
Turnuva	-
Eğitim Semineri	-
Atölye Çalışması	-
Dans Gösterisi	-
Çalıştay	-
Tiyatro Festivali	-
Kitap	-
Jüri Üyeliği	-
Bildiri	-
Yayın	-
Tiyatro Müziği	-
Toplam	-

#### **5.6.Konservatuvarın Finansmanı**

2023 yılında Maaş ve ders ücretleri dışında, Rektörlük Makamı'nca Konservatuvarımızda kullanılmak

üzere Mal ve Hizmet Alımları için 20.000 TL ödenek tahsis edilmiştir.

	2023 ÖDENEK TOPLAMI (A)	2023 GERÇEKLEŞME TOPLAMI (B)	GERÇEK. ORANI (B/A*100)
	TL	TL	%
<b>BÜTÇE GİDERLERİ TOPLAMI</b>	<b>15.263.656,00</b>	<b>14.735.543,41</b>	<b>96,54</b>
<b>01 - PERSONEL GİDERLERİ</b>	<b>13.572.011,00</b>	<b>13.045.168,85</b>	<b>96,12</b>
<b>02 - SOSYAL GÜVENLİK KURUMLARINA DEVLET PRİMİ GİDERLERİ</b>	<b>1.671.645,00</b>	<b>1.670.380,55</b>	<b>99,92</b>
<b>03 - MAL VE HİZMET ALIM GİDERLERİ</b>	<b>20.000,00</b>	<b>19.994,01</b>	<b>99,97</b>
<b>05 - CARİ TRANSFERLER</b>	-	-	-
<b>06 - SERMAYE GİDERLERİ</b>	-	-	-

## **6. KONSERVATUVARIN NORM VE DEĞERLERİ**

### **6.1. Misyon**

Geleneksel Türk Müziği ve Sahne Sanatları alanlarında ulusal ve uluslararası standartlarda eğitim vermek, ülkemizin bugünkü ve gelecekteki ihtiyaçlarına uygun nitelikte üst düzeyde yorumcu, eğitimci ve araştırmacı sanatçılar yetiştirmektir.

### **6.2. Vizyon**

Konservatuvar olarak gerek Türkiye’de gerekse uluslararası düzeyde yapılan eğitsel ve sanatsal çalışmalarla, Geleneksel Türk Müziği ve Sahne Sanatlarının gelişimine katkıda bulunmaktadır.

### **6.3. Konservatuvarın Temel Değerleri**

- Atatürk İlkeleri
- Sanatın evrenselliği
- İnsan hakları
- Fırsat eşitliği
- İfade özgürlüğü
- Toplumsal değerler
- Bilimsel etik kurallar
- Sanatsal etik kurallar
- Yeniliğe açık olma

- Toplumsal duyarlılık
- Yüksek özgüven
- Sürekli gelişme
- Yaşam boyu öğrenme
- Üretilen bilgi, performans ve hizmette kalite
- Çalışanlar, öğrenciler ve diğer paydaşların memnuniyeti
- Çevreye duyarlılık
- Selçuk Üniversitesi kurumsal aidiyet kimliği
- Ulusal değerlere saygı
- Bilimsel ve sanatsal gelişim
- Bireysel ve kurumsal sorumluluk alma

#### **6.4. Konservatuvarın Politikaları**

Stratejik plan hazırlanırken bu planın uygulanacağı Dört yıllık süreçte;

1. Konservatuvarda;

a. Stratejik planlama sürecinin Konservatuvar yönetiminin desteği ve Konservatuvar paydaşlarının katılımıyla sağlıklı bir şekilde yürütüleceği

2. Selçuk Üniversitesi'nde;

a. Üniversitemiz stratejik planının titizlikle uygulanacağı,

b. Selçuk Üniversitesi'nin akademik, idari ve malî yönden sürekli gelişme göstereceği,

3. Türk Yükseköğretim Sisteminde;

a. Ülkemizde ve bölgemizde yeni açılacak devlet, vakıf ve özel üniversitelerin olacağı ve konservatuvarların kurulacağı,

4. Türk Milli Eğitim Sistemi'nde;

a. Eğitimde kaliteyi artırma çalışmalarının yapılacağı,

b. Türkiye'nin sanatçı ihtiyacının artacağı,

c. Uluslararası ilişkiler ve sanatsal etkinlikler gibi faktörler neticesinde evrensel, kaliteli ve nitelikli sanatçılara ihtiyaç duyulacağı öngörüsü ile;

#### **Konservatuvarımızın politikası;**

Ülkemizin milli ve manevi değerleri yanında üniversitemizin stratejik hedeflerine uygun bilimsel ve sanatsal çalışmalar yapabilen, ulusal ve uluslararası düzeyde saygın ve evrensel niteliğe sahip etkinliklerde görev alabilen, paydaşların ihtiyaçlarını karşılayan, sanat kültürü ve estetik bilinç içerisinde nitelikli ve seçkin uzman sanatçılar-egitimciler ve araştırmacılar yetiştirebilmektir.

## **7. KURUMSAL DEĞERLENDİRME**

### **7.1. Konservatuvarın Öz Değerlendirme Çalışmaları**

Üniversitemiz tarafından hazırlanan Stratejik Plan dikkate alınarak Dilek Sabancı Devlet Konservatuvarı'nın 2024-2026 stratejik planı hazırlanmıştır.

Planda Dilek Sabancı Devlet Konservatuvarı'nın stratejileri ve bu stratejileri gerçekleştirmeye yönelik hedefleri saptanmış ve söz konusu hedefleri gerçekleştirme oranlarının ölçülebilmesi amacıyla performans göstergeleri tablosu oluşturulmuştur.

### **7.2. Kurumun Çevre Değerlendirme Çalışmaları**

#### **7.2.1. Dilek Sabancı Devlet Konservatuvarı'nın Paydaşları**

Dilek Sabancı Devlet Konservatuvarı'nın çalışmalarında başarılı olabilmesi, hedeflerine ulaşabilmesi, ulusal ve uluslararası düzeyde başarı seviyesinin yükselebilmesi için işbirliği yapılması gereken iç ve dış paydaşları vardır. 2024-2026 stratejileri, paydaşların durum ve konumları dikkate alınarak belirlenmiştir.

#### **a. İç Paydaşlar**

-Akademik personel

-İdari personel

-Öğrenciler

#### **b. Dış Paydaşlar**

-T.C. Kültür ve Turizm Bakanlığı

-T.C. Milli Eğitim Bakanlığı

-İl Kültür ve Turizm Müdürlükleri

-İl Milli Eğitim Müdürlükleri

-Türkiye Radyo ve Televizyon Kurumu

-Diğer Üniversiteler ve Devlet Konservatuvarları

-Devlet Opera ve Balesi Genel Müdürlüğü

-Devlet Tiyatroları Genel Müdürlüğü

-Güzel Sanatlar Genel Müdürlüğü

-Diğer resmi kurumlar

-Ulusal ve uluslararası sanat, eğitim ve araştırma kuruluşları

-Mezun öğrenciler

## **8. SWOT (FÜZT) Analizleri Sonuçları**

### **8.1. Güçlü Yönleri**

-Konservatuvarın Selçuklu Başkenti Konya'da bulunması

-Selçuk Üniversitesi ve içinde bulunduğu Konya ilinin zengin tarihi ve kültürel birikime sahip olması,

- Fiziki alt yapı ve teknik donanıma sahip olması,
- Konservatuvarın üniversite kampüsünde yer alması,
- Alanında uzman, yetkin ve aktif öğretim kadrosunun bulunması,
- Yüksek lisans programlarının olması,
- Sosyal, sanatsal, bilimsel ve kültürel etkinlikler düzenlemesi,
- Öğretim elemanlarının aktif sanatsal faaliyetlere dahil olması, deneyimlerini öğrencilerle paylaşıp onları da dahil etmesi,
- Bünyesinde kütüphane bulunması ve bilgiye erişimin kolay olması,
- Mezunlar ile ilişkiler ve paydaşlar ile işbirliği,
- Çalışanların aidiyet duygusu ile sahiplenmesi neticesinde halkla ilişkilerin etkin olması,
- Mevcut öğretim kadrosunun multidisipliner bir yapıda olması,
- Köklü bir geçmişe sahip olması,
- Uluslararası-Erasmus ve Ulusal-Farabi öğrenci değişim programları ile işbirlikçi eğitim olanakları,
- Formasyon eğitimi ile yeni iş olanakları sunması,
- Tam demokratik bir seçimle belirlenen konservatuvar öğrenci temsilciliklerinin bulunması,
- Üniversitemizde kütüphane bulunması ve bilgiye ulaşım kolaylığının olması,
- Öğrenci yurtlarının yerleşke içinde ve yakın olması,
- Üniversitemizin sağlık, spor, sosyal yardımlaşma ve dayanışma, beslenme ve barınma, ulaşım bakımlarından gelişmiş olması ve gerek personel gerekse öğrenciler açısından herhangi bir sorunun bulunmaması,

## **8.2. Fırsatlar**

- Üniversiteye ait yerleşke içerisinde, konaklama tesislerinin olması ve konservatuvarın faaliyetlerinde bunlardan yararlanılması,
- Üniversitemizin öğretim elemanı yetiştirme başarısı,
- Başarılı öğrencilere üniversitemizin burs, yemek ve barınma kolaylıkları sağlaması,
- Dış ilişkiler Ofis'inin (Erasmus) varlığı, Türkiye'deki diğer üniversitelere ve yabancı ülkelere öğrenci gönderebilme olanağı,
- Üniversitenin Sosyal, Sağlık ve Fen Bilimleri Enstitülerinde geniş bir yelpazede lisansüstü eğitim veriliyor olması,
- Şehir merkezi ile yerleşke arasında ulaşım kolaylığının bulunması,
- Konya'nın bulunduğu coğrafi konumun birçok il ile ilişkilendirilebilmesi
- Bölge üniversitelerinde kurucu olma özelliği ile köklü bir üniversite olması ve bu nedenle işbirliği imkânının genişlemesi,

- Öğretim kadrosunun multidisipliner yapısı sayesinde, eğitim çıktılarının çok yönlü mesleki bakış açısı kazanması,
- Alanında uzman akademisyen ve sanatçıların davet edilmesi ve iletişim kurulması,
- Öğrencinin öğretim elemanına kolay ulaşabiliyor ve diyalog kurabiliyor olması,
- Sanatsal organizasyonların ve gelişmelerin yakından takip edilmesi,

### **8.3. Zayıf Yönleri**

- Mesleki alanda uzman öğretim üyesi sayısının yetersizliği,
- Türkiye’de son yıllarda sanatsal programlara olan ilginin azalma eğilimi göstermesi,
- Döner sermayenin olmayışı
- Gerekli tanıtım faaliyetlerinin yapılmamış olması
- Bazı bölümlerin lisansüstü programının olmaması
- Şehirde kültürel/sanatsal faaliyetlerin üniversite ile olan işbirliği düzeyinin düşük seyretmesi,

### **8.4. Tehditler**

- Öğretim elemanlarının ders yükü fazlalığından araştırmaya imkân bulamaması,
- Teknolojinin hızlı gelişmesi sebebiyle mevcut alt yapının süratle atıl hale gelebilme tehlikesi,
- Bütçede sınırlamalar olması

## **9. STRATEJİK PLANLAMA ve DEĞERLENDİRME**

### **9.1. Konservatuvarın 2024-2026 Dönemi Stratejileri**

#### **9.1.1. Eğitim-Öğretim Stratejileri**

1. Eğitim ve öğretim programlarının iç ve dış paydaş toplantılarından elde edilen veriler yanında yılsonu program çıktıları ışığında güncellenerek geliştirilmesi,
2. Teorik ve uygulamalı derslerde teknik ve alt yapı araç gereçlerinden yararlanarak öğretim kalitesinin artırılması,
3. Eğitim-öğretimde Erasmus ve Mevlânâ gibi değişim programları kapsamında uluslararası işbirliğinin sağlanması, öğrenci ve akademik personel değişimi sayısının artırılması,
4. Öğrenciye yönelik eğitsel-sanatsal faaliyetlerin artırılması,
5. Eğitim-öğretimde uygulama alanına dair resmi ve özel kurum / kuruluş işbirliğinin artırılması,

6.Geleneksel Türk Müziği Bölümü bünyesinde Türk Halk Müziği ve Türk Halk Oyunları Anasanat Dalları'nı aktif hale getirerek akademik personel ve öğrenci alımı yapılması,

7.Müzik Bölümü bünyesinde Piyano-Gitar ve Yaylı Çalgılar Anasanat Dalları'nı aktif hale getirerek akademik personel ve öğrenci alımı yapılması,

#### **9.1.2. Bilimsel Araştırma Stratejileri**

1. Konservatuvarın bilimsel yayın konumunun ve sayısının yükseltilmesi,
2. Bilimsel yayın kalitesinin artırılması,
3. Yurt içi ve yurt dışı ortak araştırmaların, projelerin artırılması,

#### **9.1.3. Tanıtım ve Halkla İlişkiler Stratejileri**

1. Konservatuvarın imajının geliştirilmesi,
2. Konservatuvar öğrencisi olma potansiyeline sahip olan bireylere ve Güzel Sanatlar Liselerine yönelik etkin tanıtım yapılması,
3. Paydaşlarla ilişkilerin geliştirilmesi,
- 4.Ulusal gün ve haftaların anlam ve önemine dair faaliyetlerin, şehir merkezinde halka açık olarak sahnelenmesi,

#### **9.1.4. Alt Yapı Geliştirme Stratejileri**

1. Alt yapı eksikliklerinin giderilmesi,
2. Donanım eksikliklerinin giderilmesi.

#### **9.1.5. İnsan Kaynakları Yönetimi Stratejileri**

1. Personelin nicelik ve nitelik yönünden geliştirilmesi,
2. Çalışma hayatı kalitesinin artırılması.

#### **9.1.6. Çevre ve Sosyal Sorumluluk Stratejileri**

1. Çevreye duyarlı yönetim anlayışının geliştirilmesi,
2. Çalışanların ve öğrencilerin çevre konusunda eğitilmesi,
3. Çevre ile ilgili kulüplerle aktif işbirliği,
4. Paydaşlara karşı sosyal sorumlulukların yerine getirilmesi,
5. Tüm Resmi Kurumlar ve Sivil Toplum Kuruluşları ile eğitsel-sosyal-kültürel faaliyetler yapılması,

#### **9.1.7. Eğitim-Öğretim Stratejileri**

##### **Eğitim ve Öğretim Programlarının Geliştirilmesi**

Konservatuvarda eğitim-öğretim kalitesinin artırılması için eğitim programlarının sürekli gözden



geçirilmesi, eğitimde yeni teknolojilerin kullanılması ve bilimsel gelişmelerin eğitim programlarına yansıtılması hedeflenmektedir. Konservatuvarların eğitim-öğretim planları, ilgili alana odaklanan ve alanın gerektirdiği bilgi-beceri ve davranışları oluşturacak teorik ve uygulamalı derslerin ulusal ve evrensel standartları dikkate alınarak konservatuvar kurullarınca belirlenmektedir. Mevcut akademik koşullar da dikkate alınarak nitelikli yetkin sanatçı/eğitimci yetiştirebilmek için seçmeli / zorunlu dersler oluşturulmaktadır.

## **9.2. Birim Hedefleri**

### **9.2.1. Eğitim ve Öğretim Hedefleri**

1. Ders içeriklerinin her eğitim-öğretim yılı sonunda değerlendirilmesi ve eğitim öğretim yılı öncesinde güncellenmesi,
2. Öğrenciler ile konservatuvarımız akademik –idari personelin yurtdışında eğitim-öğretim, bilgi-deneyim artırma ve yabancı dil eğitimi alabilmesi imkânlarının sağlanması,
3. Performansa dayalı sınavların ölçme ve değerlendirme sisteminin geliştirilmesi,
4. Yerli / yabancı akademisyen ve sanatçıların yürüteceği çalıştay sayılarının artırılması,
5. Sınıflardaki öğrenci sayısının uygunluğu,
7. Öğretimde bilişim teknolojilerinden etkin bir şekilde yararlanılması,
8. Yurtdışındaki fakülte-akademi ya da konservatuvarlar ile özel protokoller ve Avrupa Birliği Eğitim Programları çerçevesinde ortak eğitim programları açılması,
9. Öğrenci değişim programından faydalanan öğrenci sayısının artırılması,
10. Öğrenci değişim programı ile yurt dışına giden öğrenci sayısının artırılması,
11. Öğrencilere etkili danışmanlık hizmeti verilmesi,
12. Öğrenci memnuniyet anketleri hazırlanması.

### **9.2.2. Bilimsel Araştırma Hedefleri**

1. Ulusal ve uluslararası yayın sayısının artırılması,
2. Her öğretim üyesinin yayın yapmasının teşvik edilmesi,
3. Bilimsel yayınların proje destekli olması,
4. Bilimsel yayın kalitesinin ve uygulanabilirliğinin artırılması,
5. Yurtdışı bildirilerin ve yayınların desteklenmesi,
6. Ulusal ve uluslararası projelere katılma ortamının sağlanması,

7. Ulusal ve uluslararası bilimsel toplantıların artırılması.

### **9.2.3. Tanıtım ve Halkla İlişkiler Hedefleri**

1. Konservatuvar tanıtım materyallerinin sayısının ve kalitesinin artırılması,
2. Öğrenci aileleri ve konservatuvar arasındaki iletişimi artırmak,
3. Mezun öğrenciler sisteminin kurulması,
4. Sivil toplum kuruluşları ile ilişkilerin geliştirilmesi,
5. Paydaş memnuniyeti anketleri ile belirlenen sorunlar ile dilek ve istekleri yerine getirerek paydaşların memnuniyetinin artırılması.

### **9.2.4. Altyapı Geliştirme Hedefleri**

1. Konservatuvarın mevcut koşulları ile geleceğe yönelik fizikî gelişme ve iyileştirme planının yapılması,
2. Bina güvenliğinin artırılmasına yönelik olarak kamera ve güvenlik sisteminin iyileştirme çalışmalarının yapılması,

### **9.2.5. İnsan Kaynakları Yönetimi Hedefleri**

1. Akademik ve idari personelin nitelik ve niceliğinin artırılması,
2. İdari personel için hizmet içi ve mesleki eğitim verilmesi ve çalışanların motivasyonuna yönelik sosyal etkinliklerin düzenlenmesi,
3. Akademik ve idari personelin memnuniyet oranının artırılması.

### **9.2.6. Çevre ve Sosyal Sorumluluk Hedefleri**

1. Çalışanlar ve öğrenciler arasında çevreye duyarlılık çalışmalarının yapılması,
2. Konservatuvar çalışmaları neticesinde kâğıt ve diğer geri dönüştürülebilir malzemelerin toplanmasına yönelik farkındalık oluşturulması

## **9.3. Kısa ve Uzun Vadeli Eylem Planları**

- Eğitim ve öğretim programlarının sürekli gözden geçirilmesi ve öğretim elemanı kadrosunun güçlendirilmesi,
- Ulusal ve uluslararası nitelikte sanatsal faaliyetlerin artırılması,
- Lisansüstü programların açılması,

- Nitelikli akademik ve idari personel sayısının artırılması,
- Düzenli olarak konser, seminer, atölye çalışması, çalıştay, sempozyum ve diğer bilimsel etkinliklerin yapılarak katılımın sağlanması,
- Öğrenci merkezli eğitim sistemi oluşturulması

## **10. PERFORMANS GÖSTERGELERİ**

Konservatuvarımızın Stratejik Planında belirlenmiş olan hedefler, performans göstergelerini ortaya koymaktadır.

1. Konservatuvarımız ve diğer üniversiteler/resmi kurumlar ile işbirliği içinde gerçekleştirilmesi planlanan Geleneksel Türk Müziği ve Sahne Sanatları kapsamındaki faaliyetlerin nitelik ve nicelik yönüyle artırılması,
2. Fiziki alt yapısı hazır olan Konservatuvar bünyesinde, Geleneksel Türk Müziği Bölümü bünyesinde Türk Halk Müziği ve Türk Halk Oyunları Anasanat Dalları'nı aktif hale getirerek akademik personel ve öğrenci alımı yapılması,
3. Müzik Bölümü bünyesinde Piyano-Gitar ve Yaylı Çalgılar Anasanat Dalları'nın açılarak akademik personel ve öğrenci alımının yapılması,
4. Uluslararası nitelikte sanatsal faaliyetlerin yürütülebilmesini sağlayacak yabancı dil bilgisi yanında yurtdışında bulunan üniversiteler ile anlaşarak öğrenci değişim programlarının sayısının artırılması ve değişim programına dahil olan öğrenci sayısının nicelik yönüyle artırılması.
5. Bölümlerde lisansüstü programın açılması, öğrencilerin nitelik ve nicelik yönüyle geliştirilmesi,
6. Ulusal/Uluslararası nitelikte bilimsel ve sanatsal faaliyetlerin planlanması ve uygulanması,
7. Alana yönelik gerçekleştirilen projelerin nitelik ve nicelik yönüyle geliştirilmesi

## **11. SELÇUK ÜNİVERSİTESİ DİLEK SABANCI DEVLET KONSERVATUVARI STRATEJİK PROGRAMI 2024-2026 5 ANA BAŞLIKTA AMAÇ VE STRATEJİLER**

1-Müzik ve Sahne Sanatları alanında yetkin, donanımlı, geleneksel, milli ve manevi değerlerine bağlı, uluslararası alanda diğer milletlerin kültür-sanat faaliyetlerine saygılı, kendini geliştiren ve ait olduğu kültürün sanatsal faaliyetlerini en üst seviyede sahneleyebilen icra edebilen bireyler yetiştirmek,

2-Kültürel, sanatsal ve eğitsel faaliyetlerini, ulusal ve uluslararası düzeyde eğitim veren kurumlarla işbirliği içinde olarak öğrenci ve akademik personel değişimi sayısını artırarak yükseltmek,

3-Müzik ve sahne sanatları alanında yürütülen öğretim planlarını ulusal ve uluslararası düzeyde akredite ederek güncellemek, yeni anasanat dalları açmak, panel-konferans-sempozyum-atölye çalışması ve çalıştay gibi eğitsel ve sanatsal çalışmalarını nitelik ve nicelik yönüyle artırmak,

4-Müzik ve sahne sanatları alanında gerçekleştirilen etkinlikleri ulusal ve uluslararası düzeyde sahnelemek ve bu etkinlikleri nitelik ve nicelik yönüyle artırmak,

5-Konservatuvarımızın Müzik ve Sahne Sanatları bölümlerine ait paydaşlar ile bilgi alışverişi ve genel değerlendirme toplantılarını artırmak ve öz değerlendirme yoluyla öğretim planlarını güncellemek

## 12.SONUÇ

Selçuk Üniversitesi Dilek Sabancı Devlet Konservatuvarı, Geleneksel Türk Müziği, Sahne Sanatları ve Şan Bölümü bünyesinde aktif olarak eğitim-öğretim ve sanatsal faaliyetlerini sürdüren Türk Sanat Müziği, Tiyatro, Opera ve Şan Anasanat Dalları ile yukarıda belirtilen 2024-2026 Stratejik Programı kapsamında ve beş ana başlıktaki hedefi gerçekleştirebilecek yetkin akademik kadro ve fiziki alt yapıya sahiptir. Konservatuvarımız bölümleri içinde yer alan Anasanat Dallarımızın bugüne kadar gerçekleştirmiş olduğu eğitsel ve sanatsal faaliyetler, gelecekte yapılması planlanan etkinliklerin adeta güvencesi niteliğindedir. 2024-2026 yılları arasında konservatuvarımız bünyesinde açılması planlanan anasanat dalları ile bu anasanat dallarında görev yapmak üzere alınacak akademik ve idari personel ile Konservatuvarımız daha da güçlenecek ve gelecekte belirlenen stratejik plan ve hedeflere daha çabuk ulaşabilecektir.