



SELÇUK  
ÜNİVERSİTESİ  
KONYA - 1975

# ECZACILIK FAKÜLTESİ

BİRİM İÇ DEĞERLENDİRME RAPORU  
(BİDR)

# 2022

AY/YIL

Bu kılavuz, biriminizin iç deęerlendirme raporunun hazırlanmasında size rehberlik etmesi amacıyla hazırlanmıřtır. Kanıtları kendi biriminize gre deęiřtirebilirsiniz. Yazım ve kanıt rnekleeri iin niversitemizin 2015-2021 yılları arasında yayımladıęı kurum i deęerlendirme raporlarından yararlanabilirsiniz.

Seluk niversitesi Kurum İ Deęerlendirme Raporları'na ulařmak iin [tıklayınız](#).

# İçindekiler

ÖZET .....	5
BİRİM HAKKINDA GENEL BİLGİLER .....	5
1. İletişim Bilgileri .....	5
2. Tarihsel Gelişimi .....	6
2.1. Akademik ve İdari Personel Bilgileri .....	9
2.2. Eğitim-Öğretim Hizmeti Sunan Birimler .....	10
3. Birim Misyon, Vizyon, Değerler ve Hedefleri .....	10
3.1. Misyon .....	10
3.2. Vizyon .....	11
3.3. Değerler .....	11
3.4. Hedefler .....	11
A. LİDERLİK, YÖNETİM VE KALİTE .....	14
A.1. Liderlik ve Kalite .....	14
A.1.1. Yönetim modeli ve idari yapı .....	14
A.1.2. Liderlik .....	14
A.1.3. Birimsel dönüşüm kapasitesi.....	15
A.1.4. İç kalite güvencesi mekanizmaları.....	16
A.1.5. Kamuoyunu bilgilendirme ve hesap verebilirlik.....	16
A.2. Misyon ve Stratejik Amaçlar .....	17
A.2.1. Misyon, vizyon ve politikalar.....	17
A.2.2. Stratejik amaç ve hedefler .....	18
A.2.3. Performans yönetimi .....	18
A.3. Yönetim Sistemleri .....	19
A.3.1. Bilgi yönetim sistemi .....	19
A.3.2. İnsan kaynakları yönetimi .....	20
A.3.3. Finansal kaynakların yönetimi.....	21
A.3.4. Süreç yönetimi .....	22
A.4. Paydaş Katılımı .....	14
A.4.1. İç ve dış paydaş katılımı.....	23
A.4.2. Öğrenci geri bildirimleri .....	23
A.4.3. Mezun ilişkileri yönetimi .....	24
A.5. Uluslararasılaşma .....	25
A.5.1. Uluslararasılaşma süreçlerinin yönetimi.....	25
A.5.2. Uluslararasılaşma kaynakları.....	25
A.5.3. Uluslararasılaşma performansı .....	25

B. EĞİTİM-ÖĞRETİM .....	23
B.1. Program Tasarımı, Değerlendirmesi ve Güncellenmesi .....	26
B.1.1. Programların tasarımı ve onayı .....	26
B.1.2. Programın ders dağılım dengesi.....	27
B.1.3. Ders kazanımlarının program çıktıları ile uyumu .....	28
B.1.4. Öğrenci iş yüküne dayalı ders tasarımı.....	30
B.1.5. Programların izlenmesi ve güncellenmesi.....	33
B.1.6. Eğitim ve öğretim süreçlerinin yönetimi .....	35
B.2. Programların Yürütülmesi .....	35
B.2.1. Öğretim yöntem ve teknikleri .....	35
B.2.2. Ölçme ve değerlendirme .....	36
B.2.3. Öğrenci kabulü ve önceki öğrenmenin tanınması ve kredilendirilmesi .....	37
B.2.4.Yeterliliklerin sertifikalandırılması ve diploma .....	38
B.3. Öğrenme Kaynakları ve Akademik Destek Hizmetleri.....	39
B.3.1. Öğrenme ortamı ve kaynakları.....	39
B.3.2. Akademik destek hizmetleri .....	40
B.3.3. Tesis ve altyapılar .....	41
B.3.4. Dezavantajlı gruplar .....	41
B.3.5. Sosyal, kültürel, sportif faaliyetler.....	42
B.4. Öğretim Kadrosu .....	43
B.4.1. Atama, yükseltme ve görevlendirme kriterleri .....	43
B.4.2. Öğretim yetkinlikleri ve gelişimi.....	44
B.4.3. Eğitim faaliyetlerine yönelik teşvik ve ödüllendirme .....	44
C. ARAŞTIRMA VE GELİŞTİRME .....	45
C.1. Araştırma Süreçlerinin Yönetimi ve Araştırma Kaynakları .....	45
C.1.1. Araştırma süreçlerinin yönetimi.....	45
C.1.2. İç ve dış kaynaklar .....	46
C.1.3. Doktora programları ve doktora sonrası imkanlar .....	47
C.2. Araştırma Yetkinliği, İş birlikleri ve Destekler.....	47
C.2.1. Araştırma yetkinlikleri ve gelişimi .....	48
C.2.2. Ulusal ve uluslararası ortak programlar ve ortak araştırma birimler .....	49
C.3. Araştırma Performansı .....	52
C.3.1. Araştırma performansının izlenmesi ve değerlendirilmesi .....	52
C.3.2. Öğretim elemanı/araştırmacı performansının değerlendirilmesi .....	54
D. TOPLUMSAL KATKI .....	55
D.1. Toplumsal Katkı Süreçlerinin Yönetimi ve Toplumsal Katkı Kaynakları .....	55
D.1.1. Toplumsal katkı süreçlerinin yönetimi .....	55

D.1.2. Kaynaklar.....	56
D.2. Toplumsal Katkı Performansı .....	56
D.2.1. Toplumsal katkı performansının izlenmesi ve deęerlendirilmesi .....	57
SONUÇ ve DEęERLENDİRME .....	57

## ÖZET

Selçuk Üniversitesi Kalite Koordinatörlüğü, ulusal ve uluslararası çok sayıda sıralama kuruluşuna düzenli veri girişi yapmakta, üniversitenin Türkiye ve dünya çapındaki sıralamasına ilişkin raporlar hazırlamakta ve üst yönetime sunmaktadır. Bu nedenle Selçuk Üniversitesi Rektörlüğü, hazırlanan Selçuk Üniversitesi Eczacılık Fakültesi birim içi değerlendirme raporundan yararlanarak bilimsel performansın artırılmasına yönelik politikalar oluşturmakta ve uygulamaya koymaktadır. Bu '2022 Birim İç Değerlendirme Raporu', Selçuk Üniversitesi Eczacılık Fakültesi Akademik Birim Kalite Çalışma Ekibi tarafından 2022 Stratejik Planında belirtilen hedefler ve anabilim dallarının faaliyet raporları ile idari hizmetlere ilişkin bilgiler doğrultusunda hazırlanmıştır. Hazırlanan rapor ile fakültemizin güçlü ve gelişmeye açık yönleri tanımlanmış ve iyileştirme süreçlerine katkı sağlanması amaçlanmıştır. Selçuk Üniversitesi Eczacılık Fakültesi, hem bölgedeki araştırma ve üretim kültürünü geliştirilmesine, hem de ülke ekonomisine büyük katkısı olan ilaç üretim sektörüne nitelikli, kültürlü, donanımlı ve yenilikçi araştırmacı yetiştirilmesine çok büyük katkılar sağlamayı hedeflemektedir.

## BİRİM HAKKINDA GENEL BİLGİLER

Bu bölümde, birimin tarihsel gelişimi, misyonu, vizyonu, değerleri, hedefleri, organizasyon yapısı ve iyileştirme alanları hakkında bilgi verilmeli ve aşağıdaki hususları içerecek şekilde düzenlenmelidir.

### 1. İletişim Bilgileri

**Tablo 1.** Birimin iletişim bilgileri ve ilgili birim yöneticileri

Birim Hakkında Genel Bilgiler			
<b>Fakülte Adı</b>	SELÇUK ÜNİVERSİTESİ ECZACILIK FAKÜLTESİ		
<b>Adres</b>	Selçuk Üniversitesi Eczacılık Fakültesi, Alaeddin Keykubat Yerleşkesi, Akademi Mah. Yeni İstanbul Cad. No:343 Posta Kodu:42130		
<b>Telefon/Faks</b>	0 (332) 223 4958/ 0 (332) 241 79 79		
<b>E-Posta</b>	eczacilik@selcuk.edu.tr		
<b>Web Adresi</b>	www.selcuk.edu.tr/Birim/eczacilik		
Fakülte Yöneticileri			
Görev	Ad-Soyad	Telefon	E-Posta
<b>Dekan</b>	Prof. Dr. Yavuz BAĞCI	0332 223 4960	ybagci@selcuk.edu.tr
<b>Dekan Yardımcısı</b>	Doç. Dr. Nuraniye ERUYGUR	0332 223 4965	nuraniye.eruygur@selcuk.edu.tr
<b>Dekan Yardımcısı</b>	Dr. Öğr. Üyesi Ali AŞCI	0332 223 4972	ali.asci@selcuk.edu.tr
<b>Fakülte Sekreteri</b>	Mustafa ÖZUĞURLU	0332 223 4957	mozugurlu@selcuk.edu.tr
<b>Kalite Komisyon Başkanı</b>	Doç. Dr. Nuraniye ERUYGUR	0332 223 4965	nuraniye.eruygur@selcuk.edu.tr
<b>Kalite Temsilcisi</b>	Dr. Öğr. Üyesi Tuğçe GÖVER	0332 223 4978	tugce.gover@selcuk.edu.tr

## 2. Tarihsel Gelişimi

Selçuk Üniversitesi Eczacılık Fakültesi Resmi Gazete'de yayınlanan 6.02.2017 tarih ve 2017/9889 sayılı Bakanlar Kurulu kararı ile kurulmuştur. Selçuk Üniversitesi Eczacılık Fakültesi, hem bölgedeki araştırma ve üretim kültürünü geliştirilmesine, hem de ülke ekonomisine büyük katkısı olan ilaç üretim sektörüne nitelikli, kültürlü, donanımlı ve yenilikçi araştırmacı yetiştirilmesine çok büyük katkılar sağlamayı hedeflemektedir. Eczacılık Fakültesinde Eczacılık Meslek Bilimleri, Temel Eczacılık Bilimleri ve Eczacılık Teknolojisi Bölümleri olmak üzere 3 bölümde eğitim öğretim faaliyetleri sürdürülmektedir. Fakültemiz akademik kadrosunda; 4 Profesör Doktor, 4 Doçent Doktor, 8 Doktor Öğretim Üyesi ve 15 Araştırma Görevlisi bulunmaktadır. Eczacılık Meslek Bilimleri Bölümü, 2 profesör, 4 doçent, 4 doktor öğretim üyesi ve 8 araştırma görevlisi ile lisans seviyesinde eğitim vermektedir. Toplam 10 idari personel bulunmaktadır. 2022-2023 Güz yarıyılı itibariyle mevcut öğrenci sayımız 374'dür. Fakültemizde lisans ve lisansüstü eğitim programları teorik ve pratik (uygulamalı eğitim) olarak birlikte yürütülmektedir. Henüz Eczacılık Fakültesi adına bir binamız bulunmadığı için uygulamalı eğitim yönünden öğrencilerimiz, Fen fakültesi bünyesinde bulunan öğrenci ve araştırma laboratuvarlarından ve ayrıca İleri Teknoloji Araştırma ve Uygulama Merkezi (İLTEK) bünyesindeki araştırma laboratuvarlarından yararlanmaktadır.

**Öğrencilere Verilen Danışmanlık Hizmetleri, Yan dal, çift ana dal ve değişim programları olanağı**

### **Öğrencilere verilen danışmanlık hizmetleri**

Üniversitemiz Fakülte ve Yüksekokulları bünyesinde danışman öğretim elemanlarının görevlerini 1999-2000 tarihinde yürürlüğe giren Öğrenci Danışmanlık Yönergesi belirler.

Danışmanlık müessesesinin işleyiş şekli:

- Danışman öğretim elemanları, ilgili Bölüm/Program Başkanlığınca belirlenerek Fakülte/Yüksekokul yönetim kurulu kararı ile görevlendirilir. Bölüm danışmanları arasındaki koordinasyon Bölüm/Program Başkanlığınca sağlanır.
- Bölüm/Program Başkanlığı; öğretim elemanları arasında dengeli bir şekilde görev dağılımı yaparak, kanun, tüzük, yönetmelik ve yönergelerdeki değişiklikleri danışmanlara iletir.
- Fakülte/Yüksekokul Bölümlerinden birine kayıt yaptıran öğrenci, zorunlu haller dışında, Fakülte/Yüksekokul ile ilişkisi kesilinceye kadar aynı danışmanın sorumluluğu altında öğrenimini devam ettirir.

Sağlık Bilimleri Enstitüsü bünyesinde Farmasötik Kimya, Analitik Kimya, Biyokimya, Farmakognozi ve Farmasötik Botanik Ana Bilim Dallarında Tezli Yüksek Lisans, Analitik Kimya Ana Bilim Dalında Doktora ve İlaçta AR-GE çalışmaları Tezsiz Yüksek Lisans programlarımız mevcuttur. Bu programlara kayıt yaptıran öğrencilere fakültemizdeki öğretim üyeleri tarafından danışmanlık sağlanmaktadır.

### **Yandal Olanağı**

Fakültemizde uygulanmakta olan Yandal programı ile bir lisans programında bulunan dersleri başarıyla yürüten öğrenciler ilgi ve beceri alanlarına giren başka lisans programından belirlenmiş bazı dersleri

olarak programın sonunda Yandal Sertifikası almaktadırlar. Bu program için Selçuk Üniversitesi Yandal Yönergesi uygulanır.

Fakültemizde 2020-2021 eğitim döneminde açılan "Eczacılık (İlaç ve Sağlık)" Yandal Programında Veteriner Fakültesi, Hemşirelik Fakültesi ve Sağlık Bilimleri Fakültesi'nden alınan öğrencilerimiz bulunmaktadır. Ancak 2021-2022 eğitim-öğretim döneminde öğrenci alımı için kontenjan ilan edilmemiştir. Fakültemizden ise, Fen Fakültesi Biyokimya Bölümü'nde yandal programında öğrenim gören öğrencilerimiz bulunmaktadır.

### **Çift Anadal Olanığı**

Öğrenim gördüğü lisans programında üstün başarı gösteren öğrenciler esas programlarına yakın içerikteki ikinci bir programın derslerini de başarıyla geçerek çift diploma almaktadırlar.

Fakültemizde uygulanmakta olan bir Çift Anadal olanığı bulunmamaktadır. Fen Fakültesi - Biyokimya Bölümü'nde Çift Anadal Programında öğrenim gören fakültemizin öğrencileri bulunmaktadır.

### **Değişim programları olanığı**

Ulusal öğrenci değişim programı (Farabi Değişim Programı) ve uluslararası öğrenci değişim programları (Erasmus ve Mevlana Değişim Programı) kapsamında Eczacılık Fakültesi öğrencileri yurt dışındaki ve yurt içindeki pek çok üniversitede eğitim-öğretimlerine devam edebilme şansına sahiptirler. Bu programlar sayesinde, öğrencilerimiz bilimsel, sosyal, kültürel, yabancı dil öğrenimi vb. gibi birçok alanlarda kendilerini geliştirebilmekte ve mezun olduklarında kariyerlerine yön verecek iyi fırsatlara sahip olabilmektedirler.

### **Öğrencilere Sunulan Sosyal, Kültürel ve Sportif Olanaklar**

**Kısmi Zamanlı Öğrenci ve Öğrenci Asistanı Olarak Çalışma:** Selçuk Üniversitesi bünyesindeki çeşitli birimlerde, kısmi zamanlı ve öğrenci asistanı olarak lisans ve lisansüstü öğrenciler çalıştırılmaktadır. Bu programın amacı, öğrencilerin hem ders saati dışındaki boş zamanlarını ilgi ve yetenekleri doğrultusunda değerlendirmelerini sağlamak, hem de maddi kazanç ve uygulama becerisi kazanarak iş disiplini edinmiş, kendine güvenli ve üretken bireyler olarak yetişmelerine katkıda bulunmaktır. Öğrenciler, haftada en fazla 15 saat, ayda da en fazla 56 saat çalıştırılabilecekleri işlerde çalışma saatlerini kendi ders programlarına göre belirleyebilmektedirler.

**Öğrenci Toplulukları:** Fakültemize ait bir öğrenci topluluğu olan Eczacılık Öğrencileri Topluluğu (Selçuk University Pharmaceutical Students Association, SUPSA) da dahil olmak üzere Selçuk Üniversitesi Öğrenci Toplulukları Koordinatörlüğü'ne bağlı olarak toplamda 134 öğrenci topluluğu bulunmaktadır. Selçuk Üniversitesi'nde öğrenimlerine devam eden öğrenciler bu topluluklara katılarak, birçok kültürel ve sanatsal faaliyette kendilerini ifade edebilme imkânına sahip olabilmektedirler.



**Selçuk Üniversitesi Sürekli Eğitim Uygulama ve Araştırma Merkezi (SELÇUKSEM):** Öğrencilere, kamu kurum ve kuruluşlarına, özel sektöre ve bütün bireylere ihtiyaçları doğrultusunda, imkânlar çerçevesinde SELÇUKSEM'in deneyimli kadrosu ile verilen eğitimlerle bireyler kendilerini geliştirme, nitelikli bir meslek sahibi olma, mesleklerinin gerekliliklerini yerine getirebilme, iş gücünü daha verimli kullanabilme, insan ilişkilerinde daha başarılı olabilmeye gibi özelliklere sahip olabilmektedirler. Ayrıca, eğitim programlarına katılıp başarılı olanlar katılım belgesi, başarı belgesi veya sertifika gibi belgeler almaktadırlar.

**Bilgisayar Bilimleri Uygulama ve Araştırma Merkezi:** Selçuk Üniversitesi Bilgisayar Bilimleri Uygulama ve Araştırma Merkez Müdürlüğü bünyesinde 2004 yılında hizmete giren Bilgisayar Merkezi (BİLMER), öğrencilerin internet, program geliştirme, ders çalışma, araştırma yapma gibi birçok amaçla yararlanabildikleri merkezlerden biridir. 5000 m<sup>2</sup> kapalı alana sahip olan 3 katlı Bilgisayar Merkezi'nde giriş orta salona açılmaktadır. Bu salonda 600 adet masaüstü bilgisayar bulunmaktadır. Bu bilgisayarlar, Selçuk Üniversitesi öğrencileri ve akademik personeli tarafından haftanın 7 günü saat 09:00-21:00 saatleri arasında kullanılabilir. Öğrencilerden gelen talepler doğrultusunda ve imkânlar dâhilinde lisansları temin edilen yazılımlar, bilgisayarlara kurularak öğrencilerin kullanımına sunulmaktadır. 2012-2013 Güz yarıyılı başında binanın alt katında hizmete giren Merkezi Bilgisayar Laboratuvarı'nda yüksek kapasiteli 500 bilgisayar, 7 derslik ve 1 proje laboratuvarı bulunmaktadır. Merkezde bulunan teknoloji sınıfları kurs ve seminer amaçlı kullanılmaktadır. Bilgisayar Merkezi ve Merkezi Bilgisayar Laboratuvarı'nda, güvenliği sağlayabilmek için 80 güvenlik kamerasından oluşan bir altyapı kullanılmaktadır. Ayrıca; Bilgisayar Merkezi'nde, öğrencilerin ve personelin ihtiyacı için 72 metrekarelik bir adet kantin de faaliyettedir. Bahsedilen özellikleri sebebiyle BİLMER, Türkiye'nin en büyük Bilgisayar Merkezi olup, dünyadaki birkaç örnekten biridir.

**Spor Tesisleri:** Öğrencilerimizin ve personelimizin beden ve ruh sağlığını korumak, sosyal-kültürel ve sportif alanda geniş bir bakış açısına sahip olmalarını sağlamak amacıyla Sağlık, Kültür ve Spor Daire Başkanlığı bünyesinde faaliyet gösteren spor tesisleri, öğrencilerin ve personelin gerek sağlık ve sosyal durumlarının iyileştirmesinde, gerekse yeteneklerinin ve kişiliklerinin sağlıklı bir şekilde gelişmesinde oldukça etkilidir. Selçuk Üniversitesi Alaeddin Keykubat Kampüsü'nde öğrencilerin yararlanabileceği 1 adet kapalı tribüne sahip çim futbol sahası, 1 adet kapalı olimpik yüzme havuzu, 3 adet kapalı spor salonu, 2 adet basketbol sahası, 2 adet tenis kortu bulunmaktadır.

### **Binicilik Sosyal Tesisleri**

**Kültür Merkezleri ve Salonlar:** Birçok etkinlik ve tören Selçuk Üniversitesi Alaeddin Keykubat kampüsünde bulunan Sultan Alparslan Kültür Merkezi'nde gerçekleştirilmektedir.

**Alışveriş Merkezi ve Restoranlar:** Öğrencilerin her türlü ihtiyacını karşılayabilecekleri bir mekan olan Gökkuşluğu Alışveriş Merkezi, Selçuk Üniversitesi Alaeddin Keykubat kampüs alanı içerisinde yer almaktadır. Gökkuşluğu AVM'de kitabeveleri, kırtasiyeler, otobüs firmaları, terzi, kargolar, kuaför, bijuteri, mağazalar, internet kafe, restoran ve kafeler bulunmaktadır.

Ayrıca kampüs alanı içinde PTT hizmeti veren bir şube, bazı bankalara ait şubeler ve ATM'ler de bulunmaktadır.

### **Kütüphane ve Bilgiye Erişim Hizmetleri**

Selçuk Üniversitesi Kütüphanesi, Üniversitemizin eğitim-öğretim ve araştırma faaliyetlerini desteklemek amacıyla 1978 yılında yaklaşık 26.000 yayın ile hizmet vermeye başlamıştır. Alaeddin Keykubat Kampüs alanında bulunan Kütüphane, uluslararası kütüphane standartlarına uygun olarak 8000 metrekarelik bir alan üzerine inşa edilmiştir. Selçuk Üniversitesi Kütüphanesi, 23 fakülte, 5 yüksekokul, 22 meslek yüksekokulu, 1 Devlet Konservatuarı, 52 araştırma merkezi ve 6 enstitüde görev yapan akademik ve idari personelle birlikte yaklaşık 95.672 öğrenciye çağın gerektirdiği teknoloji ile hizmet vermektedir. 6 adet çalışma salonu, 3 adet grup çalışma odası, 14 adet tarama kiosku, bilgisayar laboratuvarı ve tabletlerle 755 okuyucu kapasitesine sahiptir. Kütüphaneyi pandemiden önce günlük ortalama 3500-4000 kişi, pandemiden dolayı günlük ortalama 100-150 kişi kullanmaktadır.

Kütüphane ve Dokümantasyon Daire Başkanlığı, 2 Müdür, 2 Öğretim Görevlisi, 14 İdari Personel, 14 Sürekli İşçi, Eğitim-Öğretim döneminde 16 ve yaz döneminde 61 part-time öğrenci ile hizmet vermektedir.

### **2.1.Akademik ve İdari Personel Bilgileri**

Mevcut halde kadrolu olarak çalışmakta olan öğretim elemanı sayısı ve idari personel hizmet dağılımı Tablo 2 ve Tablo 3'te verilmiştir.

**Tablo 2.** Kadrolu çalışan akademik personel sayısı

<b>Bölüm/Program</b>	<b>Profesör</b>	<b>Doçent</b>	<b>Dr. Öğretim Üyesi</b>	<b>Öğretim Görevlisi/Araştırma Görevlisi</b>	<b>Toplam</b>
Eczacılık Meslek Bilimleri Bölümü	2	4	4	8	18
Temel Eczacılık Bilimleri Bölümü	2	-	2	3	7
Eczacılık Teknolojisi Bölümü	-	-	2	4	6

**Tablo 3.** İdari personel hizmet sınıfı dağılımı

<b>Hizmet sınıfı</b>	<b>Ünvanı</b>	<b>Kişi Sayısı</b>
Fakülte Sekreteri	Fakülte Sekreteri	1
Özel Kalem	Sekreter	1
Özel Kalem	Büro personeli	1
Personel işleri, yazı işleri	Bilgisayar İşletmeni	1
Öğrenci işleri, ambar-aynıyat, gelen evrak	Büro personeli	1
Öğrenci işleri	Büro personeli	1
Büro personeli, maaş-tahakkuk	Sekreter	1
Büro Personeli, Satın alma, Döner Sermaye	Sekreter	1

Hizmetli	Hizmetli	1
Temizlik görevlisi	Temizlik görevlisi	1

## 2.2.Eğitim-Öğretim Hizmeti Sunan Birimler

**Tablo 4.** Akademik Birim Program Listesi

Program Adı	Program Türü	Program Seviyesi	Program Dili	Ortak Derece	Çift Anadal/Yandal	Alanı
Biyokimya	Lisansüstü	Tezli Yüksek Lisans	Türkçe	Lisansüstü	-	Eczacılık
İlaç Araştırma ve Geliştirme Çalışmaları	Lisansüstü	Tezsiz Yüksek Lisans	Türkçe	Lisansüstü	-	Eczacılık
Analitik Kimya	Lisansüstü	Tezli Yüksek Lisans	Türkçe	Lisansüstü	-	Eczacılık
Analitik Kimya	Lisansüstü	Doktora	Türkçe	Lisansüstü	-	Eczacılık
Farmakognozi	Lisansüstü	Tezli Yüksek Lisans	Türkçe	Lisansüstü	-	Eczacılık
Farmasötik Botanik	Lisansüstü	Tezli Yüksek Lisans	Türkçe	Lisansüstü	-	Eczacılık
Farmasötik Kimya	Lisansüstü	Tezli Yüksek Lisans	Türkçe	Lisansüstü	-	Eczacılık

**Tablo 5.** Programlarda eğitim gören mevcut öğrenci sayısı

Program Adı	Lisans Öğrenci Sayısı	Lisansüstü Öğrenci Sayısı
Eczacılık Fakültesi (Lisans)	374	36
Biyokimya (YL)	-	6
İlaç Araştırma ve Geliştirme Çalışmaları (Tezsiz YL)	-	0
Analitik Kimya (YL)	-	10
Analitik Kimya (DR)	-	2
Farmakognozi (YL)	-	11
Farmasötik Botanik (YL)	-	6
Farmasötik Kimya (YL)	-	1
<b>TOPLAM</b>	<b>374</b>	<b>36</b>

## 3. Birim Misyon, Vizyon, Değerler ve Hedefleri

### 3.1.Misyon

Evrensel bilim ve teknoloji hedefleri doğrultusunda toplum sağlığına katkıda bulunacak bilgiler üreten, etik değerlere bağlı kalarak bilim dünyasının yeniliklerine ayak uydurabilen, kurumsal aidiyet duygusu

gelişmiş, meslek içi eğitimi benimsemiş, ilaç araştırma ve geliştirme süreçlerinin her aşamasında etkin görev ve sorumluluklar üstlenebilecek nitelikte eczacılar yetiştirmektedir.

### 3.2.Vizyon

Eğitim ve öğretim elemanlarının niteliğini sürekli arttıran, öğrencilerini kariyer basamaklarına hazırlayan, verdiği eğitim ile bilim adamı vizyonu kazandıran, çağdaş, dinamik, yenilikçi görüşlere ve araştırmalara açık, bilgiyi en iyi şekilde kullanabilen ve üretebilen, özgün araştırmalar yapan, ulusal ve uluslararası alanda tanınan, saygınlığı olan ve tercih edilen, ulusal ve uluslararası problemlerin evrensel değerler ışığında bilim ve teknolojiye yararlanarak ülkemizin geleceği için nitelikli bireyler yetiştiren, araştırma ve hizmet alanında örnek bir Eczacılık Fakültesi olmaktadır.

### 3.3.Değerler

- Farklı alanlarda bilgi ve tecrübeye sahip bilim insanlarının bulunduğu bir üniversiteye sahip olmamızın getirdiği alt yapı ve imkânların kullanılması sonucunda oluşturulmuş multidisipliner bir çalışma alanı,
- Gıda, tarım, hayvancılık ve sağlık sektöründen birçok firmanın AR-GE çalışmalarını destekleyen birleştirici bir kurum niteliğinde
- Uluslararası platformdaki birimler tarafından desteklenmiş bir araştırma-geliştirme merkezine ve
- Vizyon 2023'ü ve Yeni Ufuklar Teması'nı ileriye taşıyacak nitelikte araştırmacıların yetiştirileceği ve yeni ürünlerin geliştirileceği, bölgemizin ve ülkemizin bilimsel ve ekonomik gelişmesine büyük katkılar sağlayacak İlaç tasarım ve etkinlik çalışmalarının yürütüldüğü İlaç Mükemmeliyet Merkezi'ne sahip ilk Eczacılık Fakültesidir.

### 3.4.Hedefler

Selçuk Üniversitesi Eczacılık Fakültesi, hem bölgedeki araştırma ve üretim kültürünü geliştirilmesine, hem de ülke ekonomisine büyük katkısı olan ilaç üretim sektörüne nitelikli, kültürlü, donanımlı ve yenilikçi araştırmacı yetiştirilmesine çok büyük katkılar sağlamayı hedeflemektedir.

Selçuk Üniversitesi Eczacılık Fakültesinde;

- Fakülte bünyesinde bölüm/anabilim dallarında verilecek olan teorik ve uygulamalı eğitim müfredatlarının uluslararası düzeyde olması,
- Uygulamalı derslerin, Gerçek numuneler üzerinden, akredite edilmiş yüksek donanımlı ve güvenli laboratuvarlarda gerçekleştirilecek olması,
- Çağdaş eğitim ve öğretim metotlarının kullanıldığı, bilimsel ve teknolojik bir alt yapı ile sürdürülebilir bir hale getirildiği ve belirli konularda derinleşmenin sağlandığı etkin bir eğitimin sunulacak olması,

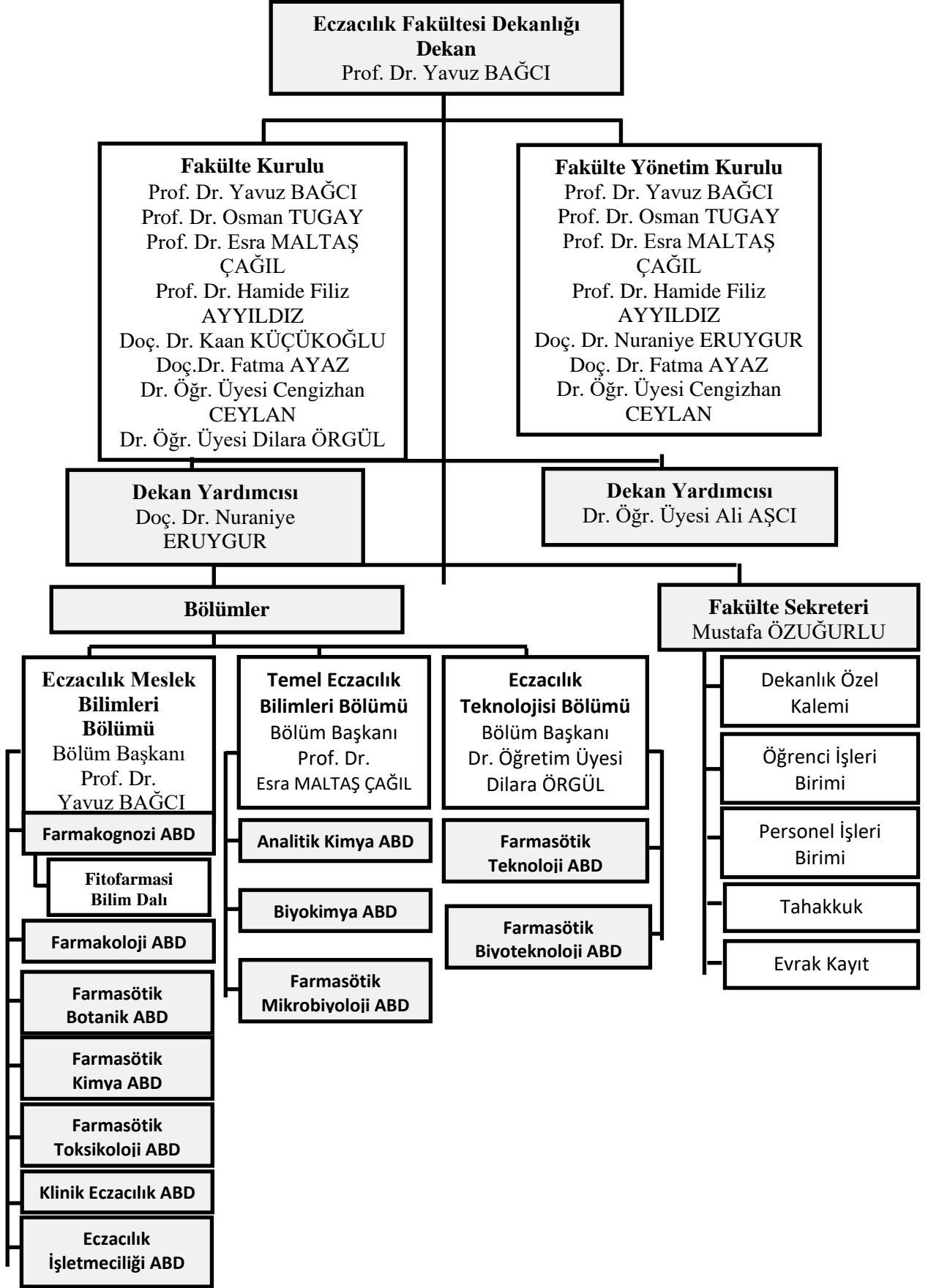
etki alanı çok geniş bir Eğitim-Öğretim ve Uygulama-Araştırma çalışmalarının planlandığını göstermektedir.

Eğitim-Öğretim, Araştırma ve Üretime katkısı detaylı olarak ele alındığında; Eczacılık Fakültesinin ana hedeflerinden bazıları şöyle sıralanabilir:

- Yenilikçi ve girişimci Uluslararası bir eğitim ve araştırma merkezi olmak,
- Üniversite-sanayi iş birliği çerçevesinde üretime katkı sağlayacak sürdürülebilir bir yapı oluşturmak,
- Kimya, biyoloji, tıp, biyokimya ve biyoteknoloji gibi bilim alanlarının desteğiyle multidisipliner verimli ulusal ve uluslararası çalışmalara zemin hazırlamak,
- Görevi ve sorumlulukları iyi tarif edilmiş araştırmacılar tarafından hazırlanacak projelerle ve bu projeleri koordine edecek uygulama ve araştırma merkezleri ile bilim dünyasına, endüstriye ve geleceğe yeni ufuklar açmak,
- Yenilikçi ve değerli fikirlerin projeye dönüştürülmesi ile uluslararası platformdaki araştırma birimlerinin (AB projeleri, COST vs.) desteklerinden faydalanarak yeni ürünler geliştirmek,
- Envanteri çıkarılmış, bölgemizde yetişen, endemik bitkilerde bulunan biyoaktif bileşenlerin faydalı ve kullanılabilir bir hale getirilmesine ilişkin ortak çalışmalara destek vermek,
- Yeni ilaç etken maddelerinin tasarlanması ve geliştirilerek ilaca dönüştürülmesine ilişkin alt yapıyı oluşturmak ve üretime yeterli katkıyı sağlamak,
- Örnekleri sadece bazı gelişmiş ülkelerde bulunan ve ilaç tasarım ve etkinlik çalışmalarını yürütebilecek yetkinlik ve kabiliyete sahip olan İlaç Mükemmeliyet Merkezi'ni (International Excellent Center in Pharmacy) Eczacılık Fakültesi bünyesinde oluşturmak,
- AR-GE çalışma ve faaliyetlerini yürütebilecek bilgi ve tecrübeye sahip lisansüstü düzeyde, yüksek girişimci ve yenilikçi özellikleri olan araştırmacılar yetiştirmek,

Böylece, Fakülte'deki eğitimin asıl amacı; mezunlarını serbest eczacı olabilmelerinin yanında AR-GE'ye destek veren, yeni ilaçlar üretebilen, alanında bilgi ve tecrübe sahibi araştırmacı eczacılar haline getirmektir.

## Eczacılık Fakültesi Organizasyon Şeması



# A. LİDERLİK, YÖNETİM VE KALİTE

## A.1. Liderlik ve Kalite

Birim, birimsel dönüşümünü sağlayacak yönetim modeline sahip olmalı, liderlik yaklaşımları uygulamalı, iç kalite güvence mekanizmalarını oluşturmalı ve kalite güvence kültürünü içselleştirmelidir.

### A.1.1. Yönetim modeli ve idari yapı

Birimdeki yönetim modeli ve idari yapı (yasal düzenlemeler çerçevesinde birimsel yaklaşım, gelenekler, tercihler); karar verme mekanizmaları, kontrol ve denge unsurları; kurulların çok sesliliği ve bağımsız hareket kabiliyeti, paydaşların temsil edilmesi; öngörülen yönetim modeli ile gerçekleşmenin karşılaştırılması, modelin birimselliği ve sürekliliği yerleşmiş ve benimsenmiştir. Organizasyon şeması ve bağlı olma/rapor verme ilişkileri; görev tanımları, iş akış süreçleri vardır ve gerçeği yansıtmaktadır; ayrıca bunlar yayımlanmış ve işleyişin paydaşlarca bilinirliği sağlanmıştır.

### Olgunluk Düzeyi

- 1- Birimin misyonuyla uyumlu ve stratejik hedeflerini gerçekleştirmeyi sağlayacak bir yönetim modeli ve organizasyonel yapılanması bulunmamaktadır
- 2- Birimin misyon ve stratejik hedeflerine ulaşmasını güvence altına alan ve süreçleriyle uyumlu yönetim modeli ve idari yapılanması belirlenmiştir.
- 3- Birimin yönetim modeli ve organizasyonel yapılanması birim ve alanların genelini kapsayacak şekilde faaliyet göstermektedir.
- 4- Birimin yönetim ve organizasyonel yapılanmasına ilişkin uygulamaları izlenmekte ve iyileştirilmektedir.
- 5- İçselleştirilmiş, sistematik, sürdürülebilir ve örnek gösterilebilir uygulamalar bulunmaktadır.

### Kanıtlar

<https://www.selcuk.edu.tr/Birim/fakulteler/eczacilik/1817/organizasyon-semasi/45946>

<https://www.selcuk.edu.tr/Birim/fakulteler/eczacilik/1817/ic-kontrol-ve-is-akis-semasi/45948>

### A.1.2. Liderlik

Birimde rektörün ve süreç liderlerinin yükseköğretim ekosistemindeki değişim, belirsizlik ve karmaşıklığı dikkate alan bir kalite güvencesi sistemi ve kültürü oluşturma konusunda sahipliği ve motivasyonu yüksektir. Bu süreçler çevik bir liderlik yaklaşımıyla yönetilmektedir. Birimlerde liderlik anlayışı ve koordinasyon kültürü yerleşmiştir. Liderler birimin değerleri ve hedefleri doğrultusunda stratejilerinin yanı sıra; yetki paylaşımını, ilişkileri, zamanı, birimsel motivasyon ve stresi de etkin ve dengeli biçimde yönetmektedir. Akademik ve idari birimler ile yönetim arasında etkin bir iletişim ağı

oluşturulmuştur. Liderlik süreçleri ve kalite güvencesi kültürünün içselleştirilmesi sürekli değerlendirilmektedir.

### **Olgunluk Düzeyi**

- 1- Birimde kalite güvencesi sisteminin yönetilmesi ve kalite kültürünün içselleştirilmesini destekleyen etkin bir liderlik yaklaşımı bulunmamaktadır.
- 2- Birimde liderlerin kalite güvencesi sisteminin yönetimi ve kültürünün içselleştirilmesi konusunda sahipliği ve motivasyonu bulunmaktadır.
- 3- Birimin geneline yayılmış, kalite güvencesi sistemi ve kültürünün gelişimini destekleyen etkin liderlik uygulamaları bulunmaktadır.
- 4- Liderlik uygulamaları ve bu uygulamaların kalite güvencesi sistemi ve kültürünün gelişimine katkısı izlenmekte ve bağlı iyileştirmeler gerçekleştirilmektedir.
- 5- İçselleştirilmiş, sistematik, sürdürülebilir ve örnek gösterilebilir uygulamalar bulunmaktadır.

### **Kanıtlar**

<https://www.selcuk.edu.tr/Birim/fakulteler/eczacilik/1817/kalite/46017>

### **A.1.3. Birimsel dönüşüm kapasitesi**

Yükseköğretim ekosistemi içerisindeki değişimleri, küresel eğilimleri, ulusal hedefleri ve paydaş beklentilerini dikkate alarak birimin geleceğe hazır olmasını sağlayan çevik yönetim yetkinliği vardır. Geleceğe uyum için amaç, misyon ve hedefler doğrultusunda birimi dönüştürmek üzere değişim yönetimi, kıyaslama, yenilik yönetimi gibi yaklaşımları kullanır ve birimsel özgünlüğü güçlendirir.

### **Olgunluk Düzeyi**

- 1- Birimde değişim yönetimi bulunmamaktadır.
- 2- Birimde değişim ihtiyacı belirlenmiştir.
- 3- Birimde değişim yönetimi yaklaşımı birimin geneline yayılmış ve bütüncül olarak yürütülmektedir.
- 4- Amaç, misyon ve hedefler doğrultusunda gerçekleştirilen değişim yönetimi uygulamaları izlenmekte ve önlemler alınmaktadır.
- 5- İçselleştirilmiş, sistematik, sürdürülebilir ve örnek gösterilebilir uygulamalar bulunmaktadır.

### **Kanıtlar**

<https://www.selcuk.edu.tr/Birim/fakulteler/eczacilik/1817/koordinatörlükler/45912>

[https://webadmin.selcuk.edu.tr/contents/097/icerik/45908/Selçuk%20Eczacılık\\_etkinlik%20listesi\(2\)\\_637967879437599003.pdf](https://webadmin.selcuk.edu.tr/contents/097/icerik/45908/Selçuk%20Eczacılık_etkinlik%20listesi(2)_637967879437599003.pdf)

<https://www.selcuk.edu.tr/Birim/fakulteler/eczacilik/1817/bitirme-projesi-yonergesi/45894>



#### A.1.4. İç kalite güvencesi mekanizmaları

PUKÖ çevrimleri itibarı ile takvim yılı temelinde hangi işlem, süreç, mekanizmaların devreye gireceği planlanmış, akış şemaları belirlidir. Sorumluluklar ve yetkiler tanımlanmıştır. Gerçekleşen uygulamalar değerlendirilmektedir. Takvim yılı temelinde tasarlanmayan diğer kalite döngülerinin ise tüm katmanları içerdiği kanıtları ile belirtilmiştir, gerçekleşen uygulamalar değerlendirilmektedir. Birime ait kalite güvencesi rehberi gibi, politika ayrıntılarının yer aldığı erişilebilir ve güncellenen bir doküman bulunmaktadır.

#### Olgunluk Düzeyi

- 1- Birimin tanımlanmış bir iç kalite güvencesi sistemi bulunmamaktadır.
- 2- Birimin iç kalite güvencesi süreç ve mekanizmaları tanımlanmıştır.
- 3- İç kalite güvencesi sistemi birimin geneline yayılmış, şeffaf ve bütüncül olarak yürütülmektedir.
- 4- İç kalite güvencesi sistemi mekanizmaları izlenmekte ve ilgili paydaşlarla birlikte iyileştirilmektedir.
- 5- İçselleştirilmiş, sistematik, sürdürülebilir ve örnek gösterilebilir uygulamalar bulunmaktadır.

#### Kanıtlar

<https://www.selcuk.edu.tr/Birim/fakulteler/eczacilik/1817/kalite/46017>

<https://www.selcuk.edu.tr/Birim/fakulteler/eczacilik/1817/gorev-tanimlari/45944>

<https://www.selcuk.edu.tr/Birim/fakulteler/eczacilik/1817/organizasyon-semasi/45946>

<https://www.selcuk.edu.tr/Birim/fakulteler/eczacilik/1817/ic-kontrol-ve-is-akis-semasi/45948>

#### A.1.5. Kamuoyunu bilgilendirme ve hesap verebilirlik

Kamuoyunu bilgilendirme ilkesel olarak benimsenmiştir, hangi kanalların nasıl kullanılacağı tasarlanmıştır, erişilebilir olarak ilan edilmiştir ve tüm bilgilendirme adımları sistematik olarak atılmaktadır. Birim web sayfası doğru, güncel, ilgili ve kolayca erişilebilir bilgiyi vermektedir; bunun sağlanması için gerekli mekanizma mevcuttur. Birimsel özerklik ile hesap verebilirlik kavramlarının birbirini tamamladığına ilişkin bulgular mevcuttur. İç ve dışa hesap verme yöntemleri kurgulanmıştır ve uygulanmaktadır. Sistematiktir, ilan edilen takvim çerçevesinde gerçekleştirilir, sorumluları nettir. Alınan geri beslemeler ile etkinliği değerlendirilmektedir. Birimin bölgesindeki dış paydaşları, ilişkili olduğu yerel yönetimler, diğer üniversiteler, kamu birimi kuruluşları, sivil toplum kuruluşları, sanayi ve yerel halk ile ilişkileri değerlendirilmektedir.

## **Olgunluk Düzeyi**

- 1- Birimde kamuoyunu bilgilendirmek ve hesap verebilirliği gerçekleştirmek üzere mekanizmalar bulunmamaktadır.
- 2- Birimde şeffaflık ve hesap verebilirlik ilkeleri doğrultusunda kamuoyunu bilgilendirmek üzere tanımlı süreçler bulunmaktadır.
- 3- Birim tanımlı süreçleri doğrultusunda kamuoyunu bilgilendirme ve hesap verebilirlik mekanizmalarını işletmektedir.
- 4- Birimin kamuoyunu bilgilendirme ve hesap verebilirlik mekanizmaları izlenmekte ve paydaş görüşleri doğrultusunda iyileştirilmektedir.
- 5- İçselleştirilmiş, sistematik, sürdürülebilir ve örnek gösterilebilir uygulamalar bulunmaktadır.

## **Kanıtlar**

<https://www.selcuk.edu.tr/Birim/fakulteler/eczacilik/1817>

<https://www.selcuk.edu.tr/Birim/fakulteler/eczacilik/1817/PressAll/duyurular>

<https://simer.selcuk.edu.tr>

## **A.2. Misyon ve Stratejik Amaçlar**

Birim; vizyon, misyon ve amacını gerçekleştirmek üzere politikaları doğrultusunda oluşturduğu stratejik amaçlarını ve hedeflerini planlayarak uygulamalı, performans yönetimi kapsamında sonuçlarını izleyerek değerlendirmeli ve kamuoyuyla paylaşmalıdır.

### **A.2.1. Misyon, vizyon ve politikalar**

Misyon ve vizyon ifadesi tanımlanmıştır, birim çalışanlarınca bilinir ve paylaşılır. Birime özeldir, sürdürülebilir bir gelecek yaratmak için yol göstericidir. Kalite güvencesi politikası vardır, paydaşların görüşü alınarak hazırlanmıştır. Politika birim çalışanlarınca bilinir ve paylaşılır. Politika belgesi yalın, somut, gerçekçidir. Sürdürülebilir kalite güvencesi sistemini ana hatlarıyla tarif etmektedir. Kalite güvencesinin yönetim şekli, yapılanması, temel mekanizmaları, merkezi kurgu ve birimlere erişimi açıklanmıştır. Aynı şekilde eğitim ve öğretim (uzaktan eğitimi de kapsayacak şekilde), araştırma ve geliştirme, toplumsal katkı, yönetim sistemi ve uluslararasılaşma politikaları vardır ve kalite güvencesi politikası için sayılan özellikleri taşır. Bu politika ifadelerinin somut sonuçları, uygulamalara yansıyan etkileri vardır; örnekleri sunulabilir.

## **Olgunluk Düzeyi**

- 1- Birimde tanımlanmış misyon, vizyon ve politikalar bulunmamaktadır.
- 2- Birimin tanımlanmış ve birime özgü misyon, vizyon ve politikaları bulunmaktadır.
- 3- Birimin genelinde misyon, vizyon ve politikalarla uyumlu uygulamalar bulunmaktadır.

- 4- Misyon, vizyon ve politikalar doğrultusunda gerçekleştirilen uygulamalar izlenmekte ve paydaşlarla birlikte değerlendirilerek önlemler alınmaktadır.
- 5- İçselleştirilmiş, sistematik, sürdürülebilir ve örnek gösterilebilir uygulamalar bulunmaktadır.

#### **Kanıtlar**

<https://www.selcuk.edu.tr/Birim/fakulteler/eczacilik/1817/neden-s.u.-eczacilik-fakultesi/45938>

<https://www.selcuk.edu.tr/Birim/fakulteler/eczacilik/1817/uzaktan-egitim-destek-sorumlulari/45920>

<https://www.selcuk.edu.tr/Birim/fakulteler/eczacilik/1817/egitim-ogretim/45906>

#### **A.2.2. Stratejik amaç ve hedefler**

Stratejik Plan\* kültürü ve geleneği vardır, mevcut dönemi kapsayan, kısa/orta uzun vadeli amaçlar, hedefler, alt hedefler, eylemler ve bunların zamanlaması, önceliklendirilmesi, sorumluları, mali kaynakları bulunmaktadır, tüm paydaşların görüşü alınarak (özellikle stratejik paydaşlar) hazırlanmıştır. Mevcut stratejik plan hazırlanırken bir öncekinin ayrıntılı değerlendirilmesi yapılmış ve kullanılmıştır; yıllık gerçekleşme takip edilerek ilgili kurullarda tartışılmakta ve gerekli önlemler alınmaktadır

#### **Olgunluk Düzeyi**

- 1- Birimin stratejik planı bulunmamaktadır.
- 2- Birimin ilan edilmiş bir stratejik planı bulunmaktadır.
- 3- Birimin bütünsel, tüm birimleri tarafından benimsenmiş ve paydaşlarınca bilinen stratejik planı ve bu planıyla uyumlu uygulamaları vardır.
- 4- Birim uyguladığı stratejik planı izlemekte ve ilgili paydaşlarla birlikte değerlendirerek gelecek planlarına yansıtılmaktadır.
- 5- İçselleştirilmiş, sistematik, sürdürülebilir ve örnek gösterilebilir uygulamalar bulunmaktadır.

#### **Kanıtlar**

<https://www.selcuk.edu.tr/Birim/fakulteler/eczacilik/1817/analiz-hizmetleri/46013>

<https://www.selcuk.edu.tr/Birim/fakulteler/eczacilik/1817/fakulte-etkinlikleri/45908>

<https://www.selcuk.edu.tr/Birim/fakulteler/eczacilik/1817/kalite/46017>

<https://www.selcuk.edu.tr/Birim/fakulteler/eczacilik/1817/ic-kontrol-ve-is-akis-semasi/45948>

#### **A.2.3. Performans yönetimi**

Birimde performans yönetim sistemleri bütünsel bir yaklaşımla ele alınmaktadır. Bu sistemler birimin stratejik amaçları doğrultusunda sürekli iyileşmesine ve geleceğe hazırlanmasına yardımcı olur. Bilişim sistemleriyle desteklenerek performans yönetiminin doğru ve güvenilir olması sağlanmaktadır. Birimin stratejik bakış açısını yansıtan performans yönetimi süreç odaklı ve paydaş katılımıyla

sürdürülmektedir. Tüm temel etkinlikleri kapsayan birimsel (genel, anahtar, uzaktan eğitim vb.) performans göstergeleri tanımlanmış ve paylaşılmıştır. Performans göstergelerinin iç kalite güvencesi sistemi ile nasıl ilişkilendirildiği tanımlanmış ve yazılıdır. Kararlara yansımaları örnekleri mevcuttur. Yıllar içinde nasıl değiştiği takip edilmektedir, bu izlemenin sonuçları yazılıdır ve gerektiği şekilde kullanıldığına dair kanıtlar mevcuttur.

### **Olgunluk Düzeyi**

- 1- Birimde performans yönetimi bulunmamaktadır.
- 2- Birimde performans göstergeleri ve performans yönetimi mekanizmaları tanımlanmıştır.
- 3- Birimin geneline yayılmış performans yönetimi uygulamaları bulunmaktadır.
- 4- Birimde performans göstergelerinin işlerliği ve performans yönetimi mekanizmaları izlenmekte ve izlem sonuçlarına göre iyileştirmeler gerçekleştirilmektedir.
- 5- İçselleştirilmiş, sistematik, sürdürülebilir ve örnek gösterilebilir uygulamalar bulunmaktadır.

### **Kanıtlar**

[https://webadmin.selcuk.edu.tr/contents/097/icerik/46017/KAL%C4%B0TE%20KOM%C4%B0SYONU\(1\)\\_637968497273440256.pdf](https://webadmin.selcuk.edu.tr/contents/097/icerik/46017/KAL%C4%B0TE%20KOM%C4%B0SYONU(1)_637968497273440256.pdf)

[https://arsivadmin.selcuk.edu.tr/BirimDosyalar/Dosyalar/strateji\\_gelistirme/ic%20kontrol.pdf](https://arsivadmin.selcuk.edu.tr/BirimDosyalar/Dosyalar/strateji_gelistirme/ic%20kontrol.pdf)

## **A.3. Yönetim Sistemleri**

Birim, stratejik hedeflerine ulaşmayı nitelik ve nicelik olarak güvence altına almak amacıyla mali, beşeri ve bilgi kaynakları ile süreçlerini yönetmek üzere bir sisteme sahip olmalıdır.

### **A.3.1. Bilgi yönetim sistemi**

Birimin önemli etkinlikleri ve süreçlerine ilişkin veriler toplanmakta, analiz edilmekte, raporlanmakta ve stratejik yönetim için kullanılmaktadır. Akademik ve idari birimlerin kullandıkları Bilgi Yönetim Sistemi entegredir ve kalite yönetim süreçlerini beslemektedir.

### **Olgunluk Düzeyi**

- 1- Birimde bilgi yönetim sistemi bulunmamaktadır.
- 2- Birimde birimsel bilginin edinimi, saklanması, kullanılması, işlenmesi ve değerlendirilmesine destek olacak bilgi yönetim sistemleri oluşturulmuştur.
- 3- Birim genelinde temel süreçleri (eğitim ve öğretim, araştırma ve geliştirme, toplumsal katkı, kalite güvencesi) destekleyen entegre bilgi yönetim sistemi işletilmektedir.
- 4- Birimde entegre bilgi yönetim sistemi izlenmekte ve iyileştirilmektedir.
- 5- İçselleştirilmiş, sistematik, sürdürülebilir ve örnek gösterilebilir uygulamalar bulunmaktadır.

## **Kanıtlar**

Selçuk Üniversitesi Eczacılık Fakültesi yönetsel faaliyetlerin etkin yönetimini güvence altına alabilmek üzere, bilgi ve verileri periyodik olarak toplamak, analiz etmek ve değerlendirme sonuçlarını, mevcut süreçlerin iyileştirilmesini sağlamak adına kullanılan bilgi yönetim sistemleri aşağıda yer almaktadır.

Öğrenci Bilgi Sistemi (OBİS)

Uzaktan Eğitim Sınav Sistemi

Bologna Otomasyonu

Elektronik Belge Yönetim Sistemi (EBYS)

Mernis Erişim Servisleri

SÜYOS Başvuru Otomasyonu

Ders İçerik Görüntüleme Sistemi

Uzaktan Eğitim Web Servisleri

Mezun Bilgi Sistemi

Personel Görüntüleme Sistemi

<https://www.selcuk.edu.tr/Birim/fakulteler/eczacilik/1817>

<https://obis4.selcuk.edu.tr/>

<https://ebys.selcuk.edu.tr/>

<https://www.selcuk.edu.tr/Birim/coordinatorships/suyos/2128>

### **A.3.2. İnsan kaynakları yönetimi**

İnsan kaynakları yönetimine ilişkin kurallar ve süreçler bulunmaktadır. Şeffaf şekilde yürütülen bu süreçler birimde herkes tarafından bilinmektedir. Eğitim ve liyakat öncelikli kriter olup, yetkinliklerin artırılması temel hedeftir. Çalışan (akademik-idari) memnuniyet, şikayet ve önerilerini belirlemek ve izlemek amacıyla geliştirilmiş olan yöntem ve mekanizmalar uygulanmakta ve sonuçları değerlendirilerek iyileştirilmektedir.

#### **Olgunluk Düzeyi**

- 1- Birimde insan kaynakları yönetimine ilişkin tanımlı süreçler bulunmamaktadır.
- 2- Birimde stratejik hedefleriyle uyumlu insan kaynakları yönetimine ilişkin tanımlı süreçler bulunmaktadır.
- 3- Birimin genelinde insan kaynakları yönetimi doğrultusunda uygulamalar tanımlı süreçlere uygun bir biçimde yürütülmektedir.

- 4- Birimde insan kaynakları yönetimi uygulamaları izlenmekte ve ilgili iç paydaşlarla değerlendirilerek iyileştirilmektedir.
- 5- İçselleştirilmiş, sistematik, sürdürülebilir ve örnek gösterilebilir uygulamalar bulunmaktadır.

**Kanıtlar:**

[https://www.selcuk.edu.tr/Birim/idaribirimler/akademik\\_tesvik\\_birimi/1960/Press/duyurular/akademik-tesvik-basvuru-takvimi-hakkinda-/9028](https://www.selcuk.edu.tr/Birim/idaribirimler/akademik_tesvik_birimi/1960/Press/duyurular/akademik-tesvik-basvuru-takvimi-hakkinda-/9028)

[Üniversite Yıllık Plan.pdf](#)

### **A.3.3. Finansal kaynakların yönetimi**

Temel gelir ve gider kalemleri tanımlanmıştır ve yıllar içinde izlenmektedir. Toplam Cari Bütçe (gelir) = Devlet eğitim katkısı (merkezi bütçeden gelen ve araştırma-geliştirme kategorisindeki faaliyetlere ait olmayan tüm gelirler) + öğrenci gelirleri (kaynağı öğrenci olan tüm gelirler: 1. ve 2. öğretim, tezsiz yüksek lisans, yaz okulu, hizmetler/harçlar, yemek-barınma ücreti vb.) + araştırma gelirleri (devletten merkezi bütçe içinde gelen + ulusal tahsis -yarışmasız projeler-) + ulusal yarışmacı araştırma destekleri + uluslararası araştırma destekleri [özel hesap, döner sermaye, vakıftan gelen veya başkaca muhasebeleştirilen] + toplumsal katkı gelirleri (tıp, dişçilik vb.) fakültelerin sağlık hizmeti geliri [döner sermaye veya başkaca muhasebeleştirilen] + mühendislik, mimarlık vb fakültelerinin bilgi ve teknoloji transferi/projeler/uygulamalar geliri [döner sermaye veya başkaca muhasebeleştirilen] + erişkin eğitimi/yaşam boyu eğitim gelirleri + kira gelirleri + laboratuvar/deney/ölçüm vb gelirler [özel hesap, döner sermaye, vakıftan gelen veya başkaca muhasebeleştirilen] + bağışlar (devlet dışı, şartlı veya şartsız olarak üniversiteye aktarılan kaynak) ayrıntısında izlenmektedir ve birim profiliyle ilişkilendirilmektedir.

**Olgunluk Düzeyi**

- 1- Birimde finansal kaynakların yönetimine ilişkin tanımlı süreçler bulunmamaktadır.
- 2- Birimde finansal kaynakların yönetimine ilişkin olarak stratejik hedefler ile uyumlu tanımlı süreçler bulunmaktadır.
- 3- Birimin genelinde finansal kaynakların yönetime ilişkin uygulamalar tanımlı süreçlere uygun biçimde yürütülmektedir.
- 4- Birimde finansal kaynakların yönetim süreçleri izlenmekte ve iyileştirilmektedir.
- 5- İçselleştirilmiş, sistematik, sürdürülebilir ve örnek gösterilebilir uygulamalar bulunmaktadır.

**Kanıtlar:**

<https://www.selcuk.edu.tr/Birim/fakulteler/eczacilik/1817/analiz-hizmetleri/46013>

<https://api.yokak.gov.tr/Storage/selcuk/2021/ProofFiles/SEL%3%87UK%20%3%9CN%3%9C%4%B0V%3%9C%4%B0TES%3%9C%4%B0%20REKT%3%96RL%3%9C%4%9E%3%9C%20%20%3%9C%4%B0>

[DAR%20C4%B0%20VE%20MAL%20C4%B0%20C4%B0C5%9ELER%20%20DA%20C4%B0RE%20BA%20C5%9EKANLI%20C4%9EI%20%20BAKIM%20ONARIM%20C4%B0C5%9ELEMLER%20C4%B0%20PROSES%20C4%B0.pdf](https://api.yokak.gov.tr/Storage/selcuk/2021/ProofFiles/SEL%20C3%87UK%20C3%9CN%20C4%B0VERS%20C4%B0TES%20C4%B0REKT%20C3%96RL%20C3%9C%20C4%9E%20C4%B0dari%20ve%20Mali%20C4%B0C5%9Fler%20Daire%20Ba%20C5%9Fkanl%20C4%B1%20C4%9F%20C4%B1%20Avans%20Yolu%20C4%B0le%20A1%20C4%B1m%20C4%B0C5%9F%20Ak%20C4%B1%20C5%9F%20S%20C3%BCreci.pdf)

<https://api.yokak.gov.tr/Storage/selcuk/2021/ProofFiles/SEL%20C3%87UK%20C3%9CN%20C4%B0VERS%20C4%B0TES%20C4%B0REKT%20C3%96RL%20C3%9C%20C4%9E%20C4%B0dari%20ve%20Mali%20C4%B0C5%9Fler%20Daire%20Ba%20C5%9Fkanl%20C4%B1%20C4%9F%20C4%B1%20Avans%20Yolu%20C4%B0le%20A1%20C4%B1m%20C4%B0C5%9F%20Ak%20C4%B1%20C5%9F%20S%20C3%BCreci.pdf>

<https://api.yokak.gov.tr/Storage/selcuk/2021/ProofFiles/T.C%20%20SEL%20C3%87UK%20C3%9CN%20C4%B0VERS%20C4%B0TES%20C4%B0REKT%20C3%96RL%20C3%9C%20C4%9E%20C3%9C%20%20C4%B0DAR%20C4%B0%20VE%20MAL%20C4%B0%20C4%B0C5%9ELER%20%20DA%20C4%B0RE%20BA%20C5%9EKANLI%20C4%9EI%20%20DO%20C4%9ERUDAN%20TEM%20C4%B0N%20%20PROSES%20C4%B0.pdf>

### **A.3.4. Süreç yönetimi**

Tüm etkinliklere ait süreçler ve alt süreçler (uzaktan eğitim dahil) tanımlıdır. Süreçlerdeki sorumlular, iş akışı, yönetim, sahiplenme yazılıdır ve birimce içselleştirilmiştir. Süreç yönetiminin başarılı olduğunun kanıtları vardır. Sürekli süreç iyileştirme döngüsü kurulmuştur.

#### **Olgunluk Düzeyi**

- 1- Birimde eğitim ve öğretim, araştırma ve geliştirme, toplumsal katkı ve yönetim sistemine ilişkin süreçler tanımlanmamıştır.
- 2- Birimde eğitim ve öğretim, araştırma ve geliştirme, toplumsal katkı ve yönetim sistemi süreç ve alt süreçleri tanımlanmıştır.
- 3- Birimin genelinde tanımlı süreçler yönetilmektedir.
- 4- Birimde süreç yönetimi mekanizmaları izlenmekte ve ilgili paydaşlarla değerlendirilerek iyileştirilmektedir.
- 5- İçselleştirilmiş, sistematik, sürdürülebilir ve örnek gösterilebilir uygulamalar bulunmaktadır.

#### **Kanıtlar:**

<https://uzaktanogrenme1.selcuk.edu.tr/>

[ÖZ DEĞERLENDİRME RAPORU \(1\).docx](#)

[DANIŞMA KURULU \(1\).docx](#)

<https://www.selcuk.edu.tr/Birim/fakulteler/eczacilik/1817/kalite/46017>

## A.4. Paydaş Katılımı

Birim, iç ve dış paydaşlarının stratejik kararlara ve süreçlere katılımını sağlamak üzere geri bildirimlerini almak, yanıtlamak ve kararlarında kullanmak için gerekli sistemleri oluşturmalı ve yönetmelidir.

### A.4.1. İç ve dış paydaş katılımı

İç ve dış paydaşların karar alma, yönetim ve iyileştirme süreçlerine katılım mekanizmaları tanımlanmıştır. Gerçekleşen katılımın etkinliği, birimselliği ve sürekliliği irdelenmektedir. Uygulama örnekleri, iç kalite güvencesi sisteminde özellikle öğrenci ve dış paydaş katılımı ve etkinliği mevcuttur. Sonuçlar değerlendirilmekte ve bağlı iyileştirmeler gerçekleştirilmektedir.

#### Olgunluk Düzeyi

- 1- Birimin iç kalite güvencesi sistemine paydaş katılımını sağlayacak mekanizmalar bulunmamaktadır.
- 2- Birimde kalite güvencesi, eğitim ve öğretim, araştırma ve geliştirme, toplumsal katkı, yönetim sistemi ve uluslararasılaşma süreçlerinin PUKÖ katmanlarına paydaş katılımını sağlamak için planlamalar bulunmaktadır.
- 3- Tüm süreçlerdeki PUKÖ katmanlarına paydaş katılımını sağlamak üzere Birimin geneline yayılmış mekanizmalar bulunmaktadır.
- 4- Paydaş katılım mekanizmalarının işleyişi izlenmekte ve bağlı iyileştirmeler gerçekleştirilmektedir.
- 5- İçselleştirilmiş, sistematik, sürdürülebilir ve örnek gösterilebilir uygulamalar bulunmaktadır.

#### Kanıtlar

<https://www.selcuk.edu.tr/Birim/fakulteler/eczacilik/1817/kalite/46017>

<https://www.selcuk.edu.tr/Birim/fakulteler/eczacilik/1817/organizasyon-semasi/45946>

[https://webadmin.selcuk.edu.tr/contents/097/icerik/45948/ic\\_kontrol\\_%C5%9Femas%C4%B1\\_637968468363032774.pdf](https://webadmin.selcuk.edu.tr/contents/097/icerik/45948/ic_kontrol_%C5%9Femas%C4%B1_637968468363032774.pdf)

### A.4.2. Öğrenci geri bildirimleri

Öğrenci görüşü (ders, dersin öğretim elemanı, diploma programı, hizmet ve genel memnuniyet seviyesi, vb) sistematik olarak ve çeşitli yollarla alınmakta, etkin kullanılmakta ve sonuçları paylaşılmaktadır. Kullanılan yöntemlerin geçerli ve güvenilir olması, verilerin tutarlı ve temsil eder olması sağlanmıştır. Öğrenci şikayetleri ve/veya önerileri için muhtelif kanallar vardır, öğrencilerce bilinir, bunların adil ve etkin çalıştığı denetlenmektedir.



## **Olgunluk Düzeyi**

- 1- Birimde öğrenci geri bildirimlerinin alınmasına yönelik mekanizmalar bulunmamaktadır.
- 2- Birimde öğretim süreçlerine ilişkin olarak öğrencilerin geri bildirimlerinin (ders, dersin öğretim elemanı, program, öğrenci iş yükü\* vb.) alınmasına ilişkin ilke ve kurallar oluşturulmuştur.
- 3- Programların genelinde öğrenci geri bildirimleri (her yarıyıl ya da her akademik yıl sonunda) alınmaktadır.
- 4- Tüm programlarda öğrenci geri bildirimlerinin alınmasına ilişkin uygulamalar izlenmekte ve öğrenci katılımına dayalı biçimde iyileştirilmektedir. Geri bildirim sonuçları karar alma süreçlerine yansıtılmaktadır.
- 5- İçselleştirilmiş, sistematik, sürdürülebilir ve örnek gösterilebilir uygulamalar bulunmaktadır.

## **Kanıtlar**

<https://www.selcuk.edu.tr/Birim/fakulteler/eczacilik/1817/ogrenci-anketleri/45924>

<https://www.selcuk.edu.tr/Search/Phone/?q=ECZACILIK>

<https://www.selcuk.edu.tr/Birim/fakulteler/eczacilik/1817/uzaktan-egitim-destek-sorumlulari/45920>

### **A.4.3. Mezun ilişkileri yönetimi**

Mezunların işe yerleşme, eğitime devam, gelir düzeyi, işveren/ mezun memnuniyeti gibi istihdam bilgileri sistematik ve kapsamlı olarak toplanmakta, değerlendirilmekte, birim gelişme stratejilerinde kullanılmaktadır.

## **Olgunluk Düzeyi**

- 1- Birimde mezun izleme sistemi bulunmamaktadır.
- 2- Programların amaç ve hedeflerine ulaşıp ulaşılmadığının irdelenmesi amacıyla bir mezun izleme sistemine ilişkin planlama bulunmaktadır.
- 3- Birimdeki programların genelinde mezun izleme sistemi uygulamaları vardır.
- 4- Mezun izleme sistemi uygulamaları izlenmekte ve ihtiyaçlar doğrultusunda programlarda güncellemeler yapılmaktadır.
- 5- İçselleştirilmiş, sistematik, sürdürülebilir ve örnek gösterilebilir uygulamalar bulunmaktadır.

## **Kanıtlar**

<https://mezun.selcuk.edu.tr/>

<https://anket.selcuk.edu.tr/ziyaretci/anket/321>

<https://www.selcuk.edu.tr/Birim/fakulteler/eczacilik/1817/diger-kurullar->

[komisyonlar/43210https://www.selcuk.edu.tr/Birim/fakulteler/eczacilik/1817/diger-kurullar-komisyonlar/43210](https://www.selcuk.edu.tr/Birim/fakulteler/eczacilik/1817/diger-kurullar-komisyonlar/43210)

## A.5. Uluslararasılaşma

Birim, uluslararasılaşma stratejisi ve hedefleri doğrultusunda süreçlerini yönetmeli, organizasyonel yapılanmasını oluşturmali ve sonuçlarını periyodik olarak izleyerek deęerlendirmelidir.

### A.5.1. Uluslararasılaşma süreçlerinin yönetimi

Uluslararasılaşma süreçlerinin yönetimi ve organizasyonel yapısı birimselleşmiştir. Birimin uluslararasılaşma politikası ile uyumludur. Yönetim ve organizasyonel yapının işleyişi ve etkinliği irdelenmektedir.

#### Olgunluk Düzeyi

- 1- Birimin uluslararasılaşma süreçlerine ilişkin yönetsel ve organizasyonel yapılanması bulunmamaktadır.
- 2- Birimin uluslararasılaşma süreçlerinin yönetim ve organizasyonel yapısına ilişkin planlamalar bulunmaktadır.
- 3- Birimde uluslararasılaşma süreçlerinin yönetimine ilişkin organizasyonel yapılanma tamamlanmış olup; şeffaf, kapsayıcı ve katılımcı biçimde işlemektedir.
- 4- Uluslararasılaşma süreçlerinin yönetsel ve organizasyonel yapılanması izlenmekte ve iyileştirilmektedir.
- 5- İçselleştirilmiş, sistematik, sürdürülebilir ve örnek gösterilebilir uygulamalar bulunmaktadır.

### A.5.2. Uluslararasılaşma kaynakları

Uluslararasılaşmaya ayrılan kaynaklar (mali, fiziksel, insan gücü) belirlenmiş, paylaşılmış, birimselleşmiştir, bu kaynaklar nicelik ve nitelik bağlamında izlenmekte ve deęerlendirilmektedir.

#### Olgunluk Düzeyi

- 1- Birimin uluslararasılaşma faaliyetlerini sürdürebilmesi için yeterli kaynak bulunmamaktadır.
- 2- Birimin uluslararasılaşma faaliyetlerini sürdürebilmek için uygun nitelik ve nicelikte fiziki, teknik ve mali kaynakların oluşturulmasına yönelik planları bulunmaktadır.
- 3- Birimin uluslararasılaşma kaynakları birimler arası denge gözetilerek yönetilmektedir.
- 4- Birimde uluslararasılaşma kaynaklarının dağılımı izlenmekte ve iyileştirilmektedir.
- 5- İçselleştirilmiş, sistematik, sürdürülebilir ve örnek gösterilebilir uygulamalar bulunmaktadır.

### A.5.3. Uluslararasılaşma performansı

Uluslararasılaşma performansı izlenmektedir. İzlenme mekanizma ve süreçleri yerleşiktir, sürdürülebilirdir, iyileştirme adımlarının kanıtları vardır.

## Olgunluk Düzeyi

- 1- Birimde uluslararasılaşma faaliyeti bulunmamaktadır.
- 2- Birimde uluslararasılaşma politikasıyla uyumlu faaliyetlere yönelik planlamalar bulunmaktadır.
- 3- Birimin geneline yayılmış uluslararasılaşma faaliyetleri bulunmaktadır.
- 4- Birimde uluslararasılaşma faaliyetleri izlenmekte ve iyileştirilmektedir.
- 5- İçselleştirilmiş, sistematik, sürdürülebilir ve örnek gösterilebilir uygulamalar bulunmaktadır.

## B. EĞİTİM-ÖĞRETİM

### B.1. Program Tasarımı, Değerlendirmesi ve Güncellenmesi

Birim, öğretim programlarını Türkiye Yükseköğretim Yeterlilikleri Çerçevesi ile uyumlu; öğretim amaçlarına ve öğrenme çıktılarına uygun olarak tasarlamalı, öğrencilerin ve toplumun ihtiyaçlarına cevap verdiğiinden emin olmak için periyodik olarak değerlendirmeli ve güncellemelidir.

#### B.1.1. Programların tasarımı ve onayı

Programların amaçları ve öğrenme çıktıları (kazanımları) oluşturulmuş, TYYÇ ile uyumu belirtilmiş, kamuoyuna ilan edilmiştir. Program yeterlilikleri belirlenirken birimin misyon vizyonu göz önünde bulundurulmuştur. Ders bilgi paketleri varsa ulusal çekirdek programı, varsa ölçütler (örneğin akreditasyon ölçütleri vb.) dikkate alınarak hazırlanmıştır. Kazanımların ifade şekli öngörülen bilişsel, duyuşsal ve devinimsel seviyeyi açıkça belirtmektedir. Program çıktılarının gerçekleştiğinin nasıl izleneceğine dair planlama yapılmıştır, özellikle birimin ortak (generic) çıktıların irdelenme yöntem ve süreci ayrıntılı belirtilmektedir. Öğrenme çıktılarının ve gerekli öğretim süreçlerinin yapılandırılmasında bölüm bazında ilke ve kurallar bulunmaktadır. Program düzeyinde yeterliliklerin hangi eylemlerle kazandırılacağı (yeterlilik-ders-öğretim yöntemi matrisleri) belirlenmiştir. Alan farklılıklarına göre yeterliliklerin hangi eğitim türlerinde (örgün, karma, uzaktan) kazandırılacağı tanımlıdır. Programların tasarımında, fiziksel ve teknolojik olanaklar dikkate alınmaktadır (erişim, sosyal mesafe vb.)

## Olgunluk Düzeyi

- 1- Birimde programların tasarımı ve onayına ilişkin süreçler tanımlanmamıştır.
- 2- Birimde programların tasarımı ve onayına ilişkin ilke, yöntem, TYYÇ ile uyum ve paydaş katılımını içeren tanımlı süreçler bulunmaktadır.
- 3- Tanımlı süreçler doğrultusunda; Birimin genelinde, tasarımı ve onayı gerçekleşen programlar, programların amaç ve öğrenme çıktılarına uygun olarak yürütülmektedir.
- 4- Programların tasarım ve onay süreçleri sistematik olarak izlenmekte ve ilgili paydaşlarla birlikte değerlendirilerek iyileştirilmektedir.
- 5- İçselleştirilmiş, sistematik, sürdürülebilir ve örnek gösterilebilir uygulamalar bulunmaktadır.

## Kanıtlar

Eczacılık Fakültesi Mezuniyet Öncesi Eczacılık Eğitime İlişkin “Ulusal Çekirdek Eğitim Programı” 23 Aralık 2015 tarihli Yükseköğretim Yürütme Kurulu toplantısında kabul edilerek uygulanması için ilgili yükseköğretim kurumlarına gönderilmiştir.

YÖK Ulusal-ÇEP kabul yazı-2016

## Program Çıktıları

No	Program Çıktıları (P.Ç.)
P.Ç. 1	Eczacılık alanındaki bilimsel bilgiye ulaşma, güncel literatürü izleme, değerlendirme ve uygulayabilme bilgisine sahiptir.
P.Ç. 2	İlaç hammaddeleri ve ilaç şekilleri hakkında ileri derecede bilgiye sahiptir.
P.Ç. 3	Eczacılık alanı ile ilgili verilerin toplanması, yorumlanması, uygulanması ve sonuçlarının duyurulması aşamalarında ilgili disiplinlerden kişilerle işbirliği yapar.
P.Ç. 4	İlacın hastaya verilmesi ve kullanımını ilgili bilgi ve donanımlarını kullanır, gözetim ve denetim görevi ile akılcı ve güvenli ilaç kullanımını sağlayarak farmasötik bakım hizmeti verir.
P.Ç. 5	Eczacılık mesleğinin yasa ile sorumluluk verdiği her alanda idari ve teknik olarak donanım kazanır ve kurallara uygun olarak eczane dizaynı yapar.
P.Ç. 6	Eczacılık alanı ile ilgili bilgisayar programlarını ve ileri teknolojilerini kullanır.
P.Ç. 7	Eczacılık mesleği alanındaki sorunlara bilimsel veriler/kanıtlar doğrultusunda çözüm üretir.
P.Ç. 8	İlacın tanınması, kalitesinin sağlanması, kontrolü ve standardizasyonunu yapar.
P.Ç. 9	Sorumluluğu altında çalışanların bir proje çerçevesinde gelişimlerine yönelik etkinlikleri planlar, yönetir ve süreci takip edip izler.
P.Ç. 10	Eczacılık alanı ile ilgili sahip olduğu ileri düzey bilgi birikimini kullanarak bir çalışmayı bağımsız olarak yürütür ve bu alanda çalışan diğer meslek grupları ile işbirliği içinde ekip üyesi olarak sorumluluk alır.
P.Ç. 11	Yaşam boyu öğrenmeyi benimsediğini gösterir, gelişime açıktır ve bu davranışını devam ettirir.
P.Ç. 12	Eczacılık alanında edindiği bilgi ve becerileri eleştirel bir yaklaşımla değerlendirir.
P.Ç. 13	Eczacılık mesleği alanındaki ulusal ve uluslararası gelişmeleri takip eder ve değerlendirir.
P.Ç. 14	Mesleki etkinlik ve uygulamalarını güvenli bir şekilde belgeler ve kayıt tutar.
P.Ç. 15	İlaç ile ilgili her konuda hastaya, sağlık personeline ve topluma bilgi aktarır.
P.Ç. 16	Yabancı dil olarak İngilizceyi, eczacılıkla ilgili yenilikleri izleyebilme ve iletişim kurabilmede kullanır.
P.Ç. 17	Farmasötik ürünlerin kalite güvencesi konularında ilgili kişiler ve kurumları bilgilendirir.
P.Ç. 18	İlaç hammaddelerinin hazırlanmasından, ilaç şekillerinin tasarımına ve üretimine kadar farmasötik ürün elde edilmesinin her aşamasında görev alır.
P.Ç. 19	İlaç ruhsatlandırma koşulları, veri koruma ve patent konularını kavrar ve bunlar arasında ilişki kurar.
P.Ç. 20	Birey olarak görev, hak ve sorumlulukları ile ilgili mevzuata ve mesleki etik kurallarına uygun davranır.
P.Ç. 21	Birey ve halk sağlığı, çevre koruma ve iş güvenliği konularında yeterli bilince sahiptir ve uygular.

### B.1.2. Programın ders dağılım dengesi

Programın ders dağılımına ilişkin ilke, kural ve yöntemler tanımlıdır. Öğretim programı (müfredat) yapısı zorunlu-seçmeli ders, alan dışı ders dengesini gözetmekte, kültürel derinlik ve farklı disiplinleri tanıma imkânı vermektedir. Ders sayısı ve haftalık ders saati öğrencinin akademik olmayan etkinliklere

de zaman ayırabileceği şekilde düzenlenmiştir. Bu kapsamda geliştirilen ders bilgi paketlerinin amaca uygunluğu ve işlerliği izlenmekte ve bağlı iyileştirmeler yapılmaktadır.

### **Olgunluk Düzeyi**

- 1- Ders dağılımına ilişkin, ilke ve yöntemler tanımlanmamıştır.
- 2- Ders dağılımına ilişkin olarak alan ve meslek bilgisi ile genel kültür dersleri dengesi, zorunlu-seçmeli ders dengesi, kültürel derinlik kazanma, farklı disiplinleri tanıma imkânları gibi boyutlara yönelik ilke ve yöntemleri içeren tanımlı süreçler bulunmaktadır.
- 3- Programların genelinde ders bilgi paketleri, tanımlı süreçler doğrultusunda hazırlanmış ve ilan edilmiştir.
- 4- Programlarda ders dağılım dengesi izlenmekte ve iyileştirilmektedir.
- 5- İçselleştirilmiş, sistematik, sürdürülebilir ve örnek gösterilebilir uygulamalar bulunmaktadır.

### **Kanıt**

[https://bologna.selcuk.edu.tr/tr/Dersler/eczacilik-eczacilik-fakulte\\_bolum-eczacilik-lisans](https://bologna.selcuk.edu.tr/tr/Dersler/eczacilik-eczacilik-fakulte_bolum-eczacilik-lisans)

### **B.1.3. Ders kazanımlarının program çıktıları ile uyumu**

Derslerin öğrenme kazanımları (karma ve uzaktan eğitim de dahil) tanımlanmış ve program çıktıları ile ders kazanımları eşleştirmesi oluşturulmuştur. Kazanımların ifade şekli öngörülen bilişsel, duyuşsal ve devinimsel seviyeyi açıkça belirtmektedir. Ders öğrenme kazanımlarının gerçekleştiğinin nasıl izleneceğine dair planlama yapılmıştır, özellikle alana özgü olmayan (genel) kazanımların irdelenme yöntem ve süreci ayrıntılı belirtilmektedir.

### **Olgunluk Düzeyi**

- 1- Ders kazanımları program çıktıları ile eşleştirilmemiştir.
- 2- Ders kazanımlarının oluşturulması ve program çıktılarıyla uyumlu hale getirilmesine ilişkin ilke, yöntem ve sınıflamaları içeren tanımlı süreçler bulunmaktadır.
- 3- Ders kazanımları programların genelinde program çıktılarıyla uyumlandırılmıştır ve ders bilgi paketleri ile paylaşılmaktadır.
- 4- Ders kazanımlarının program çıktılarıyla uyumu izlenmekte ve iyileştirilmektedir.
- 5- İçselleştirilmiş, sistematik, sürdürülebilir ve örnek gösterilebilir uygulamalar bulunmaktadır.



## BOLOGNA BİLGİ SİSTEMİ

	DÖÇ 1	DÖÇ 2	DÖÇ 3	DÖÇ 4	DÖÇ 5	DÖÇ 6	DÖÇ 7	DÖÇ 8	DÖÇ 9	DÖÇ 10
PÇ 15	<input checked="" type="checkbox"/>	<input checked="" type="checkbox"/>	<input checked="" type="checkbox"/>	<input checked="" type="checkbox"/>	<input checked="" type="checkbox"/>	<input checked="" type="checkbox"/>	<input checked="" type="checkbox"/>	<input checked="" type="checkbox"/>	<input checked="" type="checkbox"/>	<input checked="" type="checkbox"/>
PÇ 16	<input type="checkbox"/>	<input type="checkbox"/>	<input type="checkbox"/>	<input type="checkbox"/>	<input type="checkbox"/>	<input type="checkbox"/>	<input type="checkbox"/>	<input type="checkbox"/>	<input type="checkbox"/>	<input type="checkbox"/>
PÇ 17	<input type="checkbox"/>	<input type="checkbox"/>	<input type="checkbox"/>	<input type="checkbox"/>	<input type="checkbox"/>	<input type="checkbox"/>	<input type="checkbox"/>	<input type="checkbox"/>	<input type="checkbox"/>	<input type="checkbox"/>
PÇ 18	<input type="checkbox"/>	<input type="checkbox"/>	<input type="checkbox"/>	<input type="checkbox"/>	<input type="checkbox"/>	<input type="checkbox"/>	<input type="checkbox"/>	<input type="checkbox"/>	<input type="checkbox"/>	<input type="checkbox"/>
PÇ 19	<input type="checkbox"/>	<input type="checkbox"/>	<input type="checkbox"/>	<input type="checkbox"/>	<input type="checkbox"/>	<input type="checkbox"/>	<input type="checkbox"/>	<input type="checkbox"/>	<input type="checkbox"/>	<input type="checkbox"/>
PÇ 20	<input checked="" type="checkbox"/>	<input checked="" type="checkbox"/>	<input checked="" type="checkbox"/>	<input checked="" type="checkbox"/>	<input checked="" type="checkbox"/>	<input checked="" type="checkbox"/>	<input checked="" type="checkbox"/>	<input checked="" type="checkbox"/>	<input checked="" type="checkbox"/>	<input checked="" type="checkbox"/>
PÇ 21	<input checked="" type="checkbox"/>	<input checked="" type="checkbox"/>	<input checked="" type="checkbox"/>	<input checked="" type="checkbox"/>	<input checked="" type="checkbox"/>	<input checked="" type="checkbox"/>	<input checked="" type="checkbox"/>	<input checked="" type="checkbox"/>	<input checked="" type="checkbox"/>	<input checked="" type="checkbox"/>

### B.1.4. Öğrenci iş yüküne dayalı ders tasarımı

Tüm derslerin AKTS değeri web sayfası üzerinden paylaşılmakta, öğrenci iş yükü takibi ile doğrulanmaktadır. Staj ve mesleğe ait uygulamalı öğrenme fırsatları mevcuttur ve yeterince öğrenci iş yükü ve kredi çerçevesinde değerlendirilmektedir. Gerçekleşen uygulamanın niteliği irdelenmektedir. Öğrenci iş yüküne dayalı tasarımda uzaktan eğitimle ortaya çıkan çeşitlilikler de göz önünde bulundurulmaktadır.

#### Olgunluk Düzeyi

- 1- Dersler öğrenci iş yüküne dayalı olarak tasarlanmamıştır.
- 2- Öğrenci iş yükünün nasıl hesaplanacağına ilişkin staj, mesleki uygulama hareketlilik gibi boyutları içeren ilke ve yöntemlerin yer aldığı tanımlı süreçler\* bulunmaktadır.
- 3- Dersler öğrenci iş yüküne uygun olarak tasarlanmış, ilan edilmiş ve uygulamaya konulmuştur.
- 4- Programlarda öğrenci iş yükü izlenmekte ve buna göre ders tasarımı güncellenmektedir.
- 5- İşselleştirilmiş, sistematik, sürdürülebilir ve örnek gösterilebilir uygulamalar bulunmaktadır.

#### Kanıtlar

[https://bologna.selcuk.edu.tr/tr/Dersler/eczacilik-eczacilik-fakulte\\_bolum-eczacilik-lisans](https://bologna.selcuk.edu.tr/tr/Dersler/eczacilik-eczacilik-fakulte_bolum-eczacilik-lisans)

Fakültemizde 2022-2023 Eğitim-Öğretim yılında okutulacak olan dersler

BİRİNCİ SINIF													
I. YARIYIL							II. YARIYIL						
Kodu	Dersin Adı	T	U	DS	KRD	AKTS	Kodu	Dersin Adı	T	U	DS	KRD	AKTS
3901121	Genel Kimya	3	0	3	3,0	4	3901202	Tıbbi Biyoloji ve Genetik	3	0	3	3,0	4
3901123	Genel Biyoloji	3	0	3	3,0	4	3901223	Tıbbi İlk Yardım	2	0	2	2,0	3
3901124	Genel Biyoloji Lab	0	2	2	1,0	3	3901203	Halk Sağlığı	2	0	2	2,0	3
3901103	Fizik	2	0	2	2,0	3	3901204	Biyoistatistik	2	0	2	2,0	3
3901104	Matematik	2	0	2	2,0	3	3901205	Anatomi	3	0	3	3,0	4
3901105	Bilgisayar Teknolojileri	2	1	3	2,5	3	3901206	İş Sağlığı ve Güvenliği	3	0	3	3,0	3
3901111	Yabancı Dil I	2	0	2	2,0	3	3901211	Yabancı Dil II	2	0	2	2,0	3

3901112	Atatürk İlk. ve İnkılap Tarihi I	2	0	2	2,0	2	3901212	Atatürk İlk. ve İnkılap Tarihi II	2	0	2	2,0	2
3901113	Türk Dili I	2	0	2	2,0	2	3901213	Türk Dili II	2	0	2	2,0	2
3901107	Eczaçılığa Giriş ve Terminoloji	2	0	2	2,0	3	3901207	Eczacılık Tarihi ve Deontolojisi	2	0	2	2,0	3
Toplam Kredi		20	3	23	21,5	30	Toplam Kredi		23	0	23	23,0	30

İKİNCİ SINIF

III. YARIYIL							IV. YARIYIL						
Kodu	Dersin Adı	T	U	DS	KRD	AKTS	Kodu	Dersin Adı	T	U	DS	KRD	AKTS
3901301	Organik Kimya I	3	0	3	3,0	4	3901401	Organik Kimya II	3	0	3	3,0	3
3901302	Biyokimya I	3	0	3	3,0	4	3901402	Biyokimya II	3	0	3	3,0	4
3601303	Analitik Kimya I	4	0	4	4,0	5	3901403	Analitik Kimya II	4	0	4	4,0	5
3901304	Analitik Kimya Lab. I	0	4	4	2,0	3	3901404	Analitik Kimya Lab. II	0	4	4	2,0	4
3901305	Fizyoloji	3	0	3	3,0	3	3901405	Biyokimya Lab	0	3	3	1,5	3
3901306	Patoloji	3	0	3	3,0	3	3901406	Farmasötik Botanik	4	0	4	4,0	4
3901307	Farmasötik Mikrobiyoloji ve İmmunoloji	3	0	3	3,0	3	3901407	Farmasötik Botanik Lab	0	4	4	2,0	4
3901308	Farm. Mikrobiyoloji ve İmmunoloji Lab	0	3	3	1,5	2	3901451	Temel Almanca II*	2	0	2	2,0	3
3901351	Temel Almanca I*	2	0	2	2,0	3	3901452	Temel Fransızca II*	2	0	2	2,0	3
3901352	Temel Fransızca I*	2	0	2	2,0	3	3901453	Temel Arapça II*	2	0	2	2,0	3
3901353	Temel Arapça I*	2	0	2	2,0	3	3901454	Temel Rusça II*	2	0	2	2,0	3
3901354	Temel Rusça I*	2	0	2	2,0	3	3901455	Fotoğrafçılık Uygulamaları*	2	0	2	2,0	3
3901355	Temel Fotoğrafçılık*	2	0	2	2,0	3	3901456	Sinema Eleştirisi*	2	0	2	2,0	3
3901356	Sinema Kültürü*	2	0	2	2,0	3	3901457	İletişim Teknolojileri*	2	0	2	2,0	3
3901357	Yeni Medya Uygulamaları*	2	0	2	2,0	3	3901458	Diksiyon Uygulamaları*	2	0	2	2,0	3
3901358	Güzel Konuşma ve Yazma Becerileri*	2	0	2	2,0	3	3901459	Ekoturizm II*	2	0	2	2,0	3
3901359	Hat Sanatı*	2	0	2	2,0	3	3901460	Tezhip Sanatı*	2	0	2	2,0	3
3901360	Çini Sanatı*	2	0	2	2,0	3	3901461	Ebru Sanatı*	2	0	2	2,0	3
3901361	Ekoturizm I*	2	0	2	2,0	3							
Toplam Kredi		21	7	28	24,5	30	Toplam Kredi		16	11	27	21,5	30

ÜÇÜNCÜ SINIF

V. YARIYIL							VI. YARIYIL						
Kodu	Dersin Adı	T	U	DS	KRD	AKTS	Kodu	Dersin Adı	T	U	DS	KRD	AKTS
3901501	Farmakoloji I	3	0	3	3,0	3	3901601	Farmakoloji II	3	0	3	3,0	3
3901502	Farmakognozi I	2	0	2	2,0	2	3901602	Farmakognozi II	2	0	2	2,0	3
3901503	Farmakognozi I Lab	0	4	4	2,0	3	3901603	Farmakognozi II Lab	0	4	4	2,0	3
3901504	Farmasötik Kimya I	3	0	3	3,0	3	3901604	Farmasötik Kimya II.	3	0	3	3,0	4
3901505	Farmasötik Kimya I Lab	0	4	4	2,0	3	3901605	Farmasötik Kimya II Lab	0	4	4	2,0	3
3901506	Farmasötik Teknoloji I	3	0	3	3,0	3	3901606	Farmasötik Teknoloji II	3	0	3	3,0	3
3901507	Farmasötik Teknoloji I Lab.	0	4	4	2,0	3	3901607	Farmasötik Teknoloji II Lab	0	4	4	2,0	3
3901510	Klinik Biyokimya	3	0	3	3,0	3	3901608	Enstrümental Analiz	3	0	3	3,0	4
3901511	STAJ-I (Yaz Stajı)	0	0	0	0	5	3901652	Geleneksel ve Tamamlayıcı Tedavi Sistemleri	2	0	2	2,0	2
3901551	Serbest Radikaller ve Antioksidanlar	2	0	2	2,0	2	3901653	Spektral Yöntemlerle Organik Yapı Analizleri	2	0	2	2,0	2
3901555	Ekonomik Bitkiler	2	0	2	2,0	2	3901654	Endemik Bitkiler	2	0	2	2,0	2
3901553	Temel Enzimoloji	2	0	2	2,0	2	3901664	İlaç-İlaç Etkileşimleri	2	0	2	2,0	2
3901556	Aromaterapi ve Uçucu Yağlar	2	0	2	2,0	2	3901655	Vitaminler ve Koenzimlerin Metabolizmadaki Rolü	2	0	2	2,0	2
3901559	Narkotik, Halüsinojenik ve Zehirli Bitkiler	2	0	2	2,0	2	3901657	Antikanser Etkili Doğal Kaynaklar	2	0	2	2,0	2
3901558	İlaç Analizleri için Analitik Yöntem Seçimi	2	0	2	2,0	2	3901658	Gravimetrik ve Titrimetrik Yöntemlerle İlaç Analiz	2	0	2	2,0	2
							3901659	Farmasötik Ürünlerin Mikrobiyolojisi	2	0	2	2,0	2
							3901662	Gıda Toksikolojisi	2	0	2	2,0	2
							3901663	İlaç Nomenklatürü	2	0	2	2,0	2
Toplam Kredi		16	12	28	22,0	30	Toplam Kredi		18	12	30	22,0	30



DÖRDÜNCÜ SINIF													
VII. YARIYIL							VIII. YARIYIL						
Kodu	Dersin Adı	T	U	DS	KRD	AKTS	Kodu	Dersin Adı	T	U	DS	KRD	AKTS
3901701	Farmakoloji III	3	0	3	3,0	2	3901801	Farmakoloji IV	2	0	2	2,0	2
3901702	Farmakognozi III	2	0	2	2,0	2	3901802	Farmasötik Kimya IV	3	0	3	3,0	3
3901703	Farmakognozi III Lab	0	4	4	2,0	3	3901803	Farmasötik Kimya IV Lab	0	4	4	2,0	3
3901704	Farmasötik Kimya III	3	0	3	3,0	2	3901804	Farmasötik Teknoloji IV	2	0	2	2,0	3
3901705	Farmasötik Kimya III Lab	0	4	4	2,0	3	3901805	Farmasötik Teknoloji IV Lab	0	4	4	2,0	3
3901706	Farmasötik Teknoloji III	3	0	3	3,0	2	3901806	Farmasötik Toksikoloji II	2	0	2	2,0	2
3901707	Farmasötik Teknoloji III Lab	0	4	4	2,0	3	3901807	Farmasötik Toksikoloji II Lab	0	3	3	1,5	3
3901708	Farmasötik Toksikoloji I	2	0	2	2,0	2	3901808	Klinik Eczacılık II	2	0	2	2,0	3
3901709	Farmasötik Toksikoloji I Lab	0	3	3	1,5	2	3901811	Klinik Eczacılık Uygulamaları	0	2	2	1,0	2
3901710	Klinik Eczacılık I	2	0	2	2,0	2	3901809	Fitofarmasi ve Fitoterapötikler	2	0	2	2,0	2
3901711	STAJ-II (Yaz Stajı)	0	0	0	0	5	3901862	Kozmetoloji	2	0	2	2,0	2
3901751	Etnobotanik	2	0	2	2,0	2	3901863	Biyofarmasötik ve Farmakokinetik	2	0	2	2,0	2
3901752	Elektrokimyasal Yöntemler	2	0	2	2,0	2	3901852	Biyoteknolojik Kökenli Farmasötik Ürünler	2	0	2	2,0	2
3901753	Nutrasötikler ve Fonksiyonel Gıdalar	2	0	2	2,0	2	3901853	Tıbbi Aromatik Bitkiler	2	0	2	2,0	2
3901754	Enzim Kinetiği	2	0	2	2,0	2	3901856	Farmakokinetik	2	0	2	2,0	2
3901755	Farmakogenetik	2	0	2	2,0	2	3901857	Aile Planlaması	2	0	2	2,0	2
3901756	Doğal İlaç Hammadde Üretimi	2	0	2	2,0	2	3901858	Bitkisel İlaç Etkileşimleri ve Fitofarmakovijilans	2	0	2	2,0	2
3901757	Tıbbi Bitkisel Çaylar	2	0	2	2,0	2	3901859	Drogların Morfolojik ve Anatomi Yapıları	2	0	2	2,0	2
3901758	Biyoelementlerin Biyolojik Sistemlerdeki Önemi ve Analiz Yöntemleri	2	0	2	2,0	2	3901860	Kimyasal Analizlerde Validasyon ve Ölçüm Belirsizliği Hesaplamaları	2	0	2	2,0	2
3901759	Akılcı İlaç Kullanımı	2	0	2	2,0	2	3901861	Farmakognozide Modern Teknikler	2	0	2	2,0	2
3901760	Tıbbi Cihazlar ve Medikal Ürünler	2	0	2	2,0	2							
<b>Toplam Kredi</b>		<b>17</b>	<b>15</b>	<b>32</b>	<b>24,5</b>	<b>30</b>	<b>Toplam Kredi</b>		<b>17</b>	<b>11</b>	<b>28</b>	<b>22,5</b>	<b>30</b>
BEŞİNCİ SINIF													
IX. YARIYIL							X. YARIYIL						
Kodu	Dersin Adı	T	U	DS	KRD	AKTS	Kodu	Dersin Adı	T	U	DS	KRD	AKTS
3901901	Bitirme Projesi I	0	2	2	1,0	8	3901051	Bitirme Projesi II	0	2	2	1,0	8
3901902	Eczacılık Mevzuatı ve İşletme	4	0	4	4,0	4	3901050	Eczacılıkta İletişim Becerileri	3	0	3	3,0	3
3901904	Farmasötik Biyoteknoloji	2	0	2	2,0	3	3901053	STAJ-IV	0	15	0	0	15
3901905	Farmasötik Bakım	2	0	2	2,0	3	3901054	Müstahzar Bilgisi	2	0	2	2,0	2
3901903	STAJ-III (Yaz Stajı)	0	0	0	0	6	3901055	Eczane Yönetimi	2	0	2	2,0	2
3901952	İlaç Ruhsatlandırma ve Patent	2	0	2	2,0	2	3901057	İlaç Üretiminde Kalite Güvenliği	2	0	2	2,0	2
3901953	Eczacılıkta Yasal Uygulamalar ve Bilgilendirme	2	0	2	2,0	2	3901058	Endüstriyel Eczacılık	2	0	2	2,0	2
3901954	Endüstriyel Eczacılıkta İlaç Formülasyonlarının Tasarımı ve Geliştirilmesi	2	0	2	2,0	2	3901059	Yeni İlaç Taşıyıcı Sistemler ve İlaçların Hedeflendirilmesi	2	0	2	2,0	2
3901955	Enfeksiyon Hastalıkları ve Etkenleri	2	0	2	2,0	2	3901060	Spektroskopik İlaç Analiz Yöntemleri	2	0	2	2,0	2
3901956	Hasta Eğitimi ve İzlenmesi	2	0	2	2,0	2	3901061	Doğa ve Biyoçeşitlilik	2	0	2	2,0	2
3901957	Kromatografik Teknikler ve İlaç Sanayinde Kullanımı	2	0	2	2,0	2	3901062	Eczacılıkta Bitki Doku Kültürü ve Moleküler Biyoloji Uygulamaları	2	0	2	2,0	2
3901958	Riskli Dönemlerde Güvenli İlaç Kullanımı	2	0	2	2,0	2	3901063	Adli Tıp	2	0	2	2,0	2
3901959	Fitokozmetikler	2	0	2	2,0	2	3901064	Farmakoterapi	2	0	2	2,0	2
3901960	İç Hastalıklar	2	0	2	2,0	2	3901065	Majistral İlaç Hazırlama Teknikleri	2	0	2	2,0	2
3901961	Eczacılıkta Muhasebe	2	0	2	2,0	2							
3901962	İlaç Geliştirmede Yeni Kavramlar	2	0	2	2,0	2							
<b>Toplam Kredi</b>		<b>12</b>	<b>2</b>	<b>14</b>	<b>13</b>	<b>30</b>	<b>Toplam Kredi</b>		<b>5</b>	<b>18</b>	<b>9</b>	<b>8</b>	<b>30</b>

- 1) 2. Sınıftaki (3. ve 4. Yarıyıldaki) seçmeli dersler (Teknik Olmayan Seçmeli dersler) Fakülte Yönetimi tarafından belirlenen ve Selçuk Üniversitesi genelinde verilmekte olan Seçmeli Dersleri kapsamaktadır.
- 2) 5. ve 7. Yarıyıldaki seçmeli derslerden birer ders seçmek zorundadır.
- 3) 6. ve 8. Yarıyıldaki seçmeli derslerden ikişer ders seçmek zorundadır.
- 4) 9. yarıyıldaki Eczacılık Alan Seçmeli Derslerinden üçer ders seçmek zorundadır.
- 5) 10. yarıyıldaki Eczacılık Alan Seçmeli Derslerinden ikişer ders seçmek zorundadır.

### **B.1.5. Programların izlenmesi ve gncellenmesi**

Her program ve ders iin (rgn, uzaktan, karma, aıktan) program amalarının ve renme ıktılarının izlenmesi planlandığı şekilde gerekleşmektedir. Bu srecin isleyişı ve sonuları paydaşlarla birlikte deerlendirilmektedir. Eitim ve retim ile ilgili istatistiki gstergeler (her yarıyıl aılan dersler, renci sayıları, başarı durumları, geri besleme sonuları, ders eşitliliği, lab uygulama, lisans/lisansst dengeleri, ilişı kesme sayıları/nedenleri, vb) periyodik ve sistematik şekilde izlenmekte, tartişılmakta, deerlendirilmekte, karşılaştırılmakta ve kaliteli eitim ynndeki gelişim srdrlmektedir. Program akreditasyonu planlaması, teşviki ve uygulaması vardır; birimin akreditasyon stratejisi belirtilmiş ve sonuları tartişılmıştır. Akreditasyonun getirileri, i kalite gvence sistemine katkısı deerlendirilmektedir.

#### **Olgunluk Dzeyi**

- 1- Program ıktılarının izlenmesine ve gncellenmesine ilişıkin mekanizma bulunmamaktadır.
- 2- Program ıktılarının izlenmesine ve gncellenmesine ilişıkin periyot, ilke, kural ve gstergeler oluşturulmuştur.
- 3- Programların genelinde program ıktılarının izlenmesine ve gncellenmesine ilişıkin mekanizmalar işıletilmektedir.
- 4- Program ıktıları bu mekanizmalar ile izlenmekte ve ilgili paydaşların grşleri de alınarak gncellenmektedir.
- 5- İselleştirilmiş, sistematik, srdrlebilir ve rnek gsterilebilir uygulamalar bulunmaktadır.

## Kanıtlar

DERSİN HAFTALARA GÖRE İÇERİK BİLGİLERİ		
HAFTA	İÇERİK	KAYNAKLAR
1	Endokrin sistem farmakolojisinin esasları, hormonların özellikleri ve sınıflandırılması, Hipofiz ve hipotalamus hormonları	1. Akılcı Tedavi Yönünden Tıbbi Farmakoloji Kitabı, Kayaalp, 13. baskı, Prof.Dr. S. Oğuz Kayaalp. 2. Goodman & Gilman'ın Farmakoloji ve Tedavi El Kitabı, 2. Baskı, Randa Hilal-Dantan, Laurence L.Breunton. 3. Katzung & Trevor Farmakoloji kitabı, 11. Baskı.
2	İnsülin, Glukagon, Oral ve diğer antidiyabetik ilaçlar	1. Akılcı Tedavi Yönünden Tıbbi Farmakoloji Kitabı, Kayaalp, 13. baskı, Prof.Dr. S. Oğuz Kayaalp. 2. Goodman & Gilman'ın Farmakoloji ve Tedavi El Kitabı, 2. Baskı, Randa Hilal-Dantan, Laurence L.Breunton. 3. Katzung & Trevor Farmakoloji kitabı, 11. Baskı.
3	Kortikosteroidler, kortikosteroid antagonistleri ve ACTH	1. Akılcı Tedavi Yönünden Tıbbi Farmakoloji Kitabı, Kayaalp, 13. baskı, Prof.Dr. S. Oğuz Kayaalp. 2. Goodman & Gilman'ın Farmakoloji ve Tedavi El Kitabı, 2. Baskı, Randa Hilal-Dantan, Laurence L.Breunton. 3. Katzung & Trevor Farmakoloji kitabı, 11. Baskı.
4	Tiroid hormonları, antitiroid ilaçlar, TSH ve TRH	1. Akılcı Tedavi Yönünden Tıbbi Farmakoloji Kitabı, Kayaalp, 13. baskı, Prof.Dr. S. Oğuz Kayaalp. 2. Goodman & Gilman'ın Farmakoloji ve Tedavi El Kitabı, 2. Baskı, Randa Hilal-Dantan, Laurence L.Breunton. 3. Katzung & Trevor Farmakoloji kitabı, 11. Baskı.
5	Kalsiyotropik ilaçlar: Paratiroid hormonu, D vitamini, Kalsitonin ve Bisfosfonatlar	1. Akılcı Tedavi Yönünden Tıbbi Farmakoloji Kitabı, Kayaalp, 13. baskı, Prof.Dr. S. Oğuz Kayaalp. 2. Goodman & Gilman'ın Farmakoloji ve Tedavi El Kitabı, 2. Baskı, Randa Hilal-Dantan, Laurence L.Breunton. 3. Katzung & Trevor Farmakoloji kitabı, 11. Baskı.
6	Androjenler, anabolik steroidler ve antiandrojenik ilaçlar	1. Akılcı Tedavi Yönünden Tıbbi Farmakoloji Kitabı, Kayaalp, 13. baskı, Prof.Dr. S. Oğuz Kayaalp. 2. Goodman & Gilman'ın Farmakoloji ve Tedavi El Kitabı, 2. Baskı, Randa Hilal-Dantan, Laurence L.Breunton. 3. Katzung & Trevor Farmakoloji kitabı, 11. Baskı.
7	Estojenler, Projestinler ve antagonistleri	1. Akılcı Tedavi Yönünden Tıbbi Farmakoloji Kitabı, Kayaalp, 13. baskı, Prof.Dr. S. Oğuz Kayaalp. 2. Goodman & Gilman'ın Farmakoloji ve Tedavi El Kitabı, 2. Baskı, Randa Hilal-Dantan, Laurence L.Breunton. 3. Katzung & Trevor Farmakoloji kitabı, 11. Baskı.
8	Hormonal kontraseptifler ve diğer gebelik önleme yöntemleri	1. Akılcı Tedavi Yönünden Tıbbi Farmakoloji Kitabı, Kayaalp, 13. baskı, Prof.Dr. S. Oğuz Kayaalp. 2. Goodman & Gilman'ın Farmakoloji ve Tedavi El Kitabı, 2. Baskı, Randa Hilal-Dantan, Laurence L.Breunton. 3. Katzung & Trevor Farmakoloji kitabı, 11. Baskı.
9	Ara Sınav	
10	Sindirim Sistemi Farmakolojisi: Peptik ülser tedavisinde kullanılan ilaçlar	1. Akılcı Tedavi Yönünden Tıbbi Farmakoloji Kitabı, Kayaalp, 13. baskı, Prof.Dr. S. Oğuz Kayaalp. 2. Goodman & Gilman'ın Farmakoloji ve Tedavi El Kitabı, 2. Baskı, Randa Hilal-Dantan, Laurence L.Breunton. 3. Katzung & Trevor Farmakoloji kitabı, 11. Baskı.
11	Laksatif ve Purgatif ilaçlar	1. Akılcı Tedavi Yönünden Tıbbi Farmakoloji Kitabı, Kayaalp, 13. baskı, Prof.Dr. S. Oğuz Kayaalp. 2. Goodman & Gilman'ın Farmakoloji ve Tedavi El Kitabı, 2. Baskı, Randa Hilal-Dantan, Laurence L.Breunton. 3. Katzung & Trevor Farmakoloji kitabı, 11. Baskı.
12	Antidiyareik ilaçların kullanılışı ve oral rehidrasyon tuzları	1. Akılcı Tedavi Yönünden Tıbbi Farmakoloji Kitabı, Kayaalp, 13. baskı, Prof.Dr. S. Oğuz Kayaalp. 2. Goodman & Gilman'ın Farmakoloji ve Tedavi El Kitabı, 2. Baskı, Randa Hilal-Dantan, Laurence L.Breunton. 3. Katzung & Trevor Farmakoloji kitabı, 11. Baskı.
13	Emetik, Antiemetik ve Prokinetik ilaçlar	1. Akılcı Tedavi Yönünden Tıbbi Farmakoloji Kitabı, Kayaalp, 13. baskı, Prof.Dr. S. Oğuz Kayaalp. 2. Goodman & Gilman'ın Farmakoloji ve Tedavi El Kitabı, 2. Baskı, Randa Hilal-Dantan, Laurence L.Breunton. 3. Katzung & Trevor Farmakoloji kitabı, 11. Baskı.
14	Koleretik ve Kolagog İlaçlar	1. Akılcı Tedavi Yönünden Tıbbi Farmakoloji Kitabı, Kayaalp, 13. baskı, Prof.Dr. S. Oğuz Kayaalp. 2. Goodman & Gilman'ın Farmakoloji ve Tedavi El Kitabı, 2. Baskı, Randa Hilal-Dantan, Laurence L.Breunton. 3. Katzung & Trevor Farmakoloji kitabı, 11. Baskı.
15	Dijestanların Kullanımı	1. Akılcı Tedavi Yönünden Tıbbi Farmakoloji Kitabı, Kayaalp, 13. baskı, Prof.Dr. S. Oğuz Kayaalp. 2. Goodman & Gilman'ın Farmakoloji ve Tedavi El Kitabı, 2. Baskı, Randa Hilal-Dantan, Laurence L.Breunton. 3. Katzung & Trevor Farmakoloji kitabı, 11. Baskı.

DERS ÖĞRENİM ÇIKTILARI		
NO	ÖĞRENİM ÇIKTI	KATKISI
D.Ö.Ç.1	Endokrin sistem fizyolojisini bilir ve bu sistemin hastalıklarında kullanılan ilaçların farmakolojisini açıklar.	Çok İyi
D.Ö.Ç.2	İnsülin ve oral antidiyabetik ilaçların endikasyon ve kontrendikasyonlarını sıralar. Bu ilaçların hangi durumlarda kullanıldığını bilir.	İyi
D.Ö.Ç.3	Antitiroid ilaçların farmakolojisini özetler. Bu ilaçları kullanan hastalara vermesi gereken bilgileri sıralar.	İyi
D.Ö.Ç.4	Kalsiyotropik ilaçların farmakolojisini ve bu ilaçların kullanıldığı durumları özetler.	İyi
D.Ö.Ç.5	Kadın cinsiyet hormonlarının fizyolojisini açıklar. Bu sistemle ilgili hastalıkların tedavisinde kullanılan ilaçların farmakolojisini özetler.	İyi
D.Ö.Ç.6	Erkek cinsiyet hormonlarının fizyolojisini açıklar. Bu sistemle ilgili hastalıkların tedavisinde kullanılan ilaçların farmakolojisini özetler.	İyi
D.Ö.Ç.7	Hormonal kontraseptifler ve diğer gebelik önleme yöntemleri bilir. Bu konuda hastalara verilmesi gereken bilgileri listeler.	Çok İyi
D.Ö.Ç.8	Sindirim sistemi farmakolojisi ve hastalıklarını açıklar.	İyi
D.Ö.Ç.9	Laksatif, purgatif ve antidiyareik ilaçların endikasyon ve kontrendikasyonları gibi tüm farmakolojik özelliklerini sıralar.	İyi
D.Ö.Ç.10	Emetik ve antiemetik ilaçların farmakolojisini özetler.	İyi

## B.1.6. Eğitim ve öğretim süreçlerinin yönetimi

Birim, eğitim ve öğretim süreçlerini bütüncül olarak yönetmek üzere; organizasyonel yapılanma (üniversite eğitim ve öğretim komisyonu, öğrenme ve öğretme merkezi, vb.), bilgi yönetim sistemi ve uzman insan kaynağına sahiptir. Eğitim ve öğretim süreçleri üst yönetimin koordinasyonunda yürütülmekte olup; bu süreçlere ilişkin görev ve sorumluluklar tanımlanmıştır. Eğitim ve öğretim programlarının tasarlanması, yürütülmesi, değerlendirilmesi ve güncellenmesi faaliyetlerine ilişkin birim genelinde ilke, esaslar ile takvim belirlidir. Programlarda öğrenme kazanımı, öğretim programı (müfredat), eğitim hizmetinin verilme biçimi (örgün, uzaktan, karma, açıktan), öğretim yöntemi ve ölçme-değerlendirme uyumu ve tüm bu süreçlerin koordinasyonu üst yönetim tarafından takip edilmektedir

### Olgunluk Düzeyi

- 1- Birimde eğitim ve öğretim süreçlerini bütüncül olarak yönetmek üzere bir sistem bulunmamaktadır.
- 2- Birimde eğitim ve öğretim süreçlerini bütüncül olarak yönetmek üzere sistem, ilke ve kurallar bulunmamaktadır.
- 3- Birimin genelinde eğitim ve öğretim süreçleri belirlenmiş ilke ve kuralara uygun yönetilmektedir.
- 4- Birimde eğitim ve öğretim yönetim sistemine ilişkin uygulamalar izlenmekte ve izlem sonuçlarına göre iyileştirme yapılmaktadır.
- 5- İçselleştirilmiş, sistematik, sürdürülebilir ve örnek gösterilebilir uygulamalar bulunmaktadır.

### Kanıtlar

[https://webadmin.selcuk.edu.tr/contents/097/icerik/46011/S\\_%C3%9C\\_%20%C3%96NL%C4%B0SANS%20VE%20L%C4%B0SANS%20PROGRAMLARI%20%C3%96L%C3%87ME%20VE%20DE%20C4%9EERLEND%C4%B0RME%20ESASLARI%20Y%C3%96NERGES%C4%B0\\_YEN%C4%B0\\_\(12\\_01\\_2017\)\\_637968485799319460.pdf](https://webadmin.selcuk.edu.tr/contents/097/icerik/46011/S_%C3%9C_%20%C3%96NL%C4%B0SANS%20VE%20L%C4%B0SANS%20PROGRAMLARI%20%C3%96L%C3%87ME%20VE%20DE%20C4%9EERLEND%C4%B0RME%20ESASLARI%20Y%C3%96NERGES%C4%B0_YEN%C4%B0_(12_01_2017)_637968485799319460.pdf)

## B.2. Programların Yürütülmesi

Birim, hedeflediği nitelikli mezun yeterliliklerine ulaşmak amacıyla öğrenci merkezli ve yetkinlik temelli öğretim, ölçme ve değerlendirme yöntemlerini uygulamalıdır. Birim, öğrenci kabulleri, diploma, derece ve diğer yeterliliklerin tanınması ve sertifikalandırılmasına yönelik açık kriterler belirlemeli; önceden tanımlanmış ve ilan edilmiş kuralları tutarlı şekilde uygulamalıdır.

### B.2.1. Öğretim yöntem ve teknikleri

Öğretim yöntemi öğrenciyi aktif hale getiren ve etkileşimli öğrenme odaklıdır. Tüm eğitim türleri içerisinde (örgün, uzaktan, karma) o eğitim türünün doğasına uygun; öğrenci merkezli, yetkinlik temelli, süreç ve performans odaklı disiplinlerarası, bütüncül, vaka/uygulama temelinde öğrenmeyi önceleyen

yaklaşımlara yer verilir. Bilgi aktarımından çok derin öğrenmeye, öğrenci ilgi, motivasyon ve bağlılığına odaklanılmıştır. Örgün eğitim süreçleri ön lisans, lisans ve yüksek lisans öğrencilerini kapsayan; teknolojinin sunduğu olanaklar ve ters yüz öğrenme, proje temelli öğrenme gibi yaklaşımlarla zenginleştirilmektedir. Öğrencilerinin araştırma süreçlerine katılımı müfredat, yöntem ve yaklaşımlarla desteklenmektedir. Tüm bu süreçlerin uygulanması, kontrol edilmesi ve gereken önlemlerin alınması sistematik olarak değerlendirilmektedir.

### **Olgunluk Düzeyi**

- 1- Öğrenme-öğretme süreçlerinde öğrenci merkezli yaklaşımlar bulunmamaktadır.
- 2- Öğrenme-öğretme süreçlerinde öğrenci merkezli yaklaşımın uygulanmasına yönelik ilke, kural ve planlamalar bulunmaktadır.
- 3- Programların genelinde öğrenci merkezli öğretim yöntem teknikleri tanımlı süreçler doğrultusunda uygulanmaktadır.
- 4- Öğrenci merkezli uygulamalar izlenmekte ve ilgili iç paydaşların katılımıyla iyileştirilmektedir.
- 5- İçselleştirilmiş, sistematik, sürdürülebilir ve örnek gösterilebilir uygulamalar bulunmaktadır.

### **Kanıtlar**

<https://www.selcuk.edu.tr/Birim/fakulteler/eczacilik/1817/bitirme-projesi-yonergesi/45894>

<https://www.selcuk.edu.tr/Birim/fakulteler/eczacilik/1817/uzaktan-egitim-destek-sorumlulari/45920>

<https://www.selcuk.edu.tr/Birim/fakulteler/eczacilik/1817/ogrenci-danismanlik-yonergesi/45928>

### **B.2.2. Ölçme ve değerlendirme**

Öğrenci merkezli ölçme ve değerlendirme, yetkinlik ve performans temelinde yürütülmekte ve öğrencilerin kendini ifade etme olanakları mümkün olduğunca çeşitlendirilmektedir. Ölçme ve değerlendirmenin sürekliliği çoklu sınav olanakları ve bazıları süreç odaklı (formatif) ödev, proje, portfolyo gibi yöntemlerle sağlanmaktadır. Ders kazanımlarına ve eğitim türlerine (örgün, uzaktan, karma) uygun sınav yöntemleri planlamakta ve uygulanmaktadır. Sınav uygulama ve güvenliği (örgün/çevrimiçi sınavlar, dezavantajlı gruplara yönelik sınavlar) mekanizmaları bulunmaktadır. Ölçme ve değerlendirme uygulamalarının zaman ve kişiler arasında tutarlılığı ve güvenilirliği sağlanmaktadır. Birim, ölçmedeğerlendirme yaklaşım ve olanaklarını öğrenci-öğretim elemanı geri bildirimine dayalı biçimde iyileştirmektedir Bu iyileştirmelerin duyurulması, uygulanması, kontrolü, hedeflerle uyumu ve alınan önlemler irdelenmektedir.

### **Olgunluk Düzeyi**

- 1- Programlarda öğrenci merkezli ölçme ve değerlendirme yaklaşımları bulunmamaktadır.
- 2- Öğrenci merkezli ölçme ve değerlendirmeye ilişkin ilke, kural ve planlamalar bulunmaktadır.

- 3- Programların genelinde öğrenci merkezli ve çeşitlendirilmiş ölçme ve değerlendirme uygulamaları bulunmaktadır.
- 4- Öğrenci merkezli ölçme ve değerlendirme uygulamaları izlenmekte ve ilgili iç paydaşların katılımıyla iyileştirilmektedir.
- 5- İçselleştirilmiş, sistematik, sürdürülebilir ve örnek gösterilebilir uygulamalar bulunmaktadır.

#### **Kanıtlar**

<https://www.selcuk.edu.tr/Birim/fakulteler/eczacilik/1817/bitirme-projesi-yonergesi/45894>

<https://www.selcuk.edu.tr/Birim/fakulteler/eczacilik/1817/staj/45918>

<https://www.selcuk.edu.tr/Birim/fakulteler/eczacilik/1817/yan-dal-ve-cift-ana-dal/45922>

<https://www.selcuk.edu.tr/Birim/fakulteler/eczacilik/1817/ogrenci-anketleri/45924>

<https://www.selcuk.edu.tr/Birim/fakulteler/eczacilik/1817/ogrenci-temsilcileri/45932>

[https://webadmin.selcuk.edu.tr/contents/097/icerik/45906/%C3%96l%C3%A7me%20ve%20De%C4%9Ferlendirme%20Esaslar%C4%B1\\_637967867346549066.pdf](https://webadmin.selcuk.edu.tr/contents/097/icerik/45906/%C3%96l%C3%A7me%20ve%20De%C4%9Ferlendirme%20Esaslar%C4%B1_637967867346549066.pdf)

#### **B.2.3. Öğrenci kabulü ve önceki öğrenmenin tanınması ve kredilendirilmesi**

Öğrenci kabulüne ilişkin ilke ve kuralları tanımlanmış ve ilan edilmiştir. Bu ilke ve kurallar birbiri ile tutarlı olup, uygulamalar şeffaftır. Diploma, sertifika gibi belge talepleri titizlikle takip edilmektedir. Önceki öğrenmenin (örgün, yaygın, uzaktan/karma eğitim ve serbest öğrenme yoluyla edinilen bilgi ve becerilerin) tanınması ve kredilendirilmesi yapılmaktadır. Uluslararasılaşma politikasına paralel hareketlilik destekleri, öğrenciyi teşvik, kolaylaştırıcı önlemler bulunmaktadır ve hareketlilikte kredi kaybı olmaması yönünde uygulamalar vardır.

#### **Olgunluk Düzeyi**

- 1- Birimde öğrenci kabulü, önceki öğrenmenin tanınması ve kredilendirilmesine ilişkin süreçler tanımlanmamıştır.
- 2- Birimde öğrenci kabulü, önceki öğrenmenin tanınması ve kredilendirilmesine ilişkin ilke, kural ve bağlı planlar bulunmaktadır.
- 3- Birimin genelinde planlar dahilinde uygulamalar bulunmaktadır.
- 4- Öğrenci kabulü, önceki öğrenmenin tanınması ve kredilendirilmesine ilişkin süreçler izlenmekte, iyileştirilmekte ve güncellemeler ilan edilmektedir.
- 5- İçselleştirilmiş, sistematik, sürdürülebilir ve örnek gösterilebilir uygulamalar bulunmaktadır.

#### **Kanıtlar**

<https://www.selcuk.edu.tr/Birim/fakulteler/eczacilik/1817/bitirme-projesi-yonergesi/45894>

<https://www.selcuk.edu.tr/Birim/fakulteler/eczacilik/1817/eczacilik-yemini/45902>

### **Mezuniyet Koşulları**

Öğrenciler, mezun olmak için beş yıllık programda bulunan tüm derslerde başarılı olduktan sonra en az 300 AKTS olmak üzere kredi kazanmış ve Staj eğitimlerini tamamlamış olmalıdır. Staj eğitimleri, ilaç endüstrisi, klinik eczacılık uygulamalarını da içeren şekilde uygulama eczanesi, serbest ve hastane eczaneleri ile çeşitli araştırma merkezleri ve laboratuvarlar ve staj yönergesinde belirtilen kurumlarda verilmektedir.

### **Kabul Koşulları**

Selçuk Üniversitesi Eczacılık Fakültesi'ne giriş için ülkemizde ortaöğretim eğitimini tamamlamış ya da yurtdışında eğitim alarak eşdeğeri kabul edilmiş olmak ve üniversite sınavından (LYS) ve sayısal alandan (MF-3) yeterli puanı almış olmak gerekmektedir. Kayıt ve kabul şartları, ilgili yılın Öğrenci Seçme ve Yerleştirme Sistemi Kılavuzu'nda belirtilmektedir. Yurtiçi veya dışında eşdeğer programda öğrenimine başlamış bir öğrenci yatay geçiş için başvuru yapabilir. Öğrencilerin kabulü dönem başlamadan, her bir öğrencinin şartları ve başvuru yaptığı derece dikkate alınarak incelenir ve özel olarak değerlendirilir.

### **B.2.4.Yeterliliklerin sertifikalandırılması ve diploma**

Yeterliliklerin onayı, mezuniyet koşulları, mezuniyet karar süreçleri açık, anlaşılır, kapsamlı ve tutarlı şekilde tanımlanmış ve kamuoyu ile paylaşılmıştır. Sertifikalandırma ve diploma işlemleri bu tanımlı sürece uygun olarak yürütülmekte, izlenmekte ve gerekli önlemler alınmaktadır.

### **Olgunluk Düzeyi**

1- Birimde diploma onayı ve diğer yeterliliklerin sertifikalandırılmasına ilişkin süreçler tanımlanmamıştır. Birimde diploma onayı ve diğer yeterliliklerin sertifikalandırılmasına ilişkin kapsamlı, tutarlı ve ilan edilmiş ilke, kural ve süreçler bulunmaktadır. Birimin genelinde diploma onayı ve diğer yeterliliklerin sertifikalandırılmasına ilişkin uygulamalar bulunmaktadır. Uygulamalar izlenmekte ve tanımlı süreçler iyileştirilmektedir. İçselleştirilmiş, sistematik, sürdürülebilir ve örnek gösterilebilir uygulamalar bulunmaktadır.

### **Kanıtlar**

## Mezuniyet Koşulları

Öğrenciler, mezun olmak için beş yıllık programda bulunan tüm derslerde başarılı olduktan sonra en az 300 AKTS olmak üzere kredi kazanmış ve Staj eğitimlerini tamamlamış olmalıdır. Staj eğitimleri, ilaç endüstrisi, klinik eczacılık uygulamalarını da içeren şekilde uygulama eczanesi, serbest ve hastane eczaneleri ile çeşitli araştırma merkezleri ve laboratuvarlar ve staj yönergesinde belirtilen kurumlarda verilmektedir.

<https://www.selcuk.edu.tr/Birim/fakulteler/eczacilik/1817/bitirme-projesi-yonergesi/45894>

<https://www.selcuk.edu.tr/Birim/fakulteler/eczacilik/1817/eczacilik-yemini/45902>

<https://www.selcuk.edu.tr/Birim/fakulteler/eczacilik/1817/egitim-ogretim/45906>

### B.3. Öğrenme Kaynakları ve Akademik Destek Hizmetleri

Birim, hedeflediği nitelikli mezun yeterliliklerine ulaşmak ve eğitim- öğretim faaliyetlerini yürütmek için uygun altyapıya, kaynaklara ve ortamlara sahip olmalı ve öğrenme olanaklarının tüm öğrenciler için yeterli ve erişilebilir olmasını güvence altına almalıdır. Birim öğrencilerin akademik gelişimi ve kariyer planlamasına yönelik destek hizmetleri sağlamalıdır.

#### B.3.1. Öğrenme ortamı ve kaynakları

Sınıf, laboratuvar, kütüphane, stüdyo; ders kitapları, çevrimiçi (online) kitaplar/belgeler/videolar vb. kaynaklar uygun nitelik ve niceliktedir, erişilebilirdir ve öğrencilerin bilgisine/kullanımına sunulmuştur. Öğrenme ortamı ve kaynaklarının kullanımı izlenmekte ve iyileştirilmektedir. Birimde eğitim-öğretim ihtiyaçlarına tümüyle cevap verebilen, kullanıcı dostu, ergonomik, eş zamanlı ve eş zamansız öğrenme, zenginleştirilmiş içerik geliştirme ayrıca ölçme ve değerlendirme ve hizmet içi eğitim olanaklarına sahip bir öğrenme yönetim sistemi bulunmaktadır. Öğrenme ortamı ve kaynakları öğrenci-öğrenci, öğrenci-öğretim elemanı ve öğrenci-materyal etkileşimini geliştirmeye yönelmektedir.

#### Olgunluk Düzeyi

- 1- Birimin eğitim öğretim faaliyetlerini sürdürebilmek için yeterli kaynağı bulunmamaktadır.
- 2- Birimin eğitim-öğretim faaliyetlerini sürdürebilmek için uygun nitelik ve nicelikte öğrenme kaynaklarının (sınıf, laboratuvar, stüdyo, öğrenme yönetim sistemi, basılı/e-kaynak ve materyal, insan kaynakları vb.) oluşturulmasına yönelik planları vardır.
- 3- Birimin genelinde öğrenme kaynaklarının yönetimi alana özgü koşullar, erişilebilirlik ve birimler arası denge gözetilerek gerçekleştirilmektedir.
- 4- Öğrenme kaynaklarının geliştirilmesine ve kullanımına yönelik izleme ve iyileştirilme yapılmaktadır.



- 5- İselleřtirilmiř, sistematik, srdrlebilir ve rnek gsterilebilir uygulamalar bulunmaktadır.

### Kanıtlar



### B.3.2. Akademik destek hizmetleri

ğrencinin akademik gelişimini takip eden, yön gsteren, akademik sorunlarına ve kariyer planlamasına destek olan bir danışman ğretim yesi bulunmaktadır. Danışmanlık sistemi ğrenci portfolyosu gibi yöntemlerle takip edilmekte ve iyileştirilmektedir. ğrencilerin danışmanlarına erişimi kolaydır ve çeşitli erişimi olanakları (yüz yüze, çevrimiçi) bulunmaktadır. Psikolojik danışmanlık ve kariyer merkezi hizmetleri vardır, erişilebilirdir (yüz yüze ve çevrimiçi) ve ğrencilerin bilgisine sunulmuştur. Hizmetlerin yeterliliği takip edilmektedir.

### Olgunluk Dzeyi

- 1- Birimde ğrencilerin akademik gelişimi ve kariyer planlamasına yönelik destek hizmetleri bulunmamaktadır.
- 2- Birimde ğrencilerin akademik gelişimi ve kariyer planlaması süreçlerine ilişkin tanımlı ilke ve kurallar bulunmaktadır.
- 3- Birimde ğrencilerin akademik gelişim ve kariyer planlamasına yönelik destek hizmetleri tanımlı ilke ve kurallar dahilinde yürütlmektedir.
- 4- Birimde ğrencilerin akademik gelişimi ve kariyer planlamasına ilişkin uygulamalar izlenmekte ve ğrencilerin katılımıyla iyileştirilmektedir.
- 5- İselleřtirilmiř, sistematik, srdrlebilir ve rnek gsterilebilir uygulamalar bulunmaktadır.

## Kanıtlar

[https://webadmin.selcuk.edu.tr/BirimDosyalar/Dosyalar/eczacilik/ogrenci\\_danismanlik\\_yonergesi.pdf](https://webadmin.selcuk.edu.tr/BirimDosyalar/Dosyalar/eczacilik/ogrenci_danismanlik_yonergesi.pdf)

[https://www.selcuk.edu.tr/Birim/arastirma-ve-uygulama-merkezleri/kariyer\\_planlama\\_uyg\\_ve\\_ars\\_mrkz/2074](https://www.selcuk.edu.tr/Birim/arastirma-ve-uygulama-merkezleri/kariyer_planlama_uyg_ve_ars_mrkz/2074)

<https://kariyer.selcuk.edu.tr/>

<https://api.yokak.gov.tr/Storage/selcuk/2021/ProofFiles/Psikolojik%20dan%C4%B1%C5%9Fmanl%C4%B1k%20ve%20kariyer%20hizmetleri-Sel%C3%A7uk%20%C3%9Cniversitesi%20Kariyer%20Hizmetleri%20Y%C3%B6netmeli%C4%9Fi.pdf>

<https://selcuksem.selcuk.edu.tr/>

### B.3.3. Tesis ve altyapılar

Tesis ve altyapılar (yemekhane, yurt, teknoloji donanımlı çalışma alanları; sağlık, ulaşım, bilişim hizmetleri, uzaktan eğitim altyapısı) ihtiyaca uygun nitelik ve niceliktedir, erişilebilirdir ve öğrencilerin bilgisine/kullanımına sunulmuştur. Tesis ve altyapıların kullanımı irdelenmektedir.

### Olgunluk Düzeyi

- 1- Birimde uygun nitelik ve nicelikte tesisler ve altyapı bulunmamaktadır.
- 2- Birimde uygun nitelik ve nicelikte tesis ve altyapının (yemekhane, yurt, sağlık, kütüphane, ulaşım, bilgi ve iletişim altyapısı, uzaktan eğitim altyapısı vb.) kurulmasına ve kullanımına ilişkin planlamalar bulunmaktadır.
- 3- Birimin genelinde tesis ve altyapı erişilebilirdir ve bunlardan fırsat eşitliğine dayalı olarak yararlanılmaktadır.
- 4- Tesis ve altyapının kullanımı izlenmekte ve ihtiyaçlar doğrultusunda iyileştirilmektedir.
- 5- İçselleştirilmiş, sistematik, sürdürülebilir ve örnek gösterilebilir uygulamalar bulunmaktadır.

## Kanıtlar

Bilgisayar Bilimleri Uygulama ve Araştırma Merkezi

[https://www.selcuk.edu.tr/Birim/daire-baskanliklari/saglik\\_kultur/1956/19-mayis-kapali-spor-salonu/42932](https://www.selcuk.edu.tr/Birim/daire-baskanliklari/saglik_kultur/1956/19-mayis-kapali-spor-salonu/42932)

### B.3.4. Dezavantajlı gruplar

Dezavantajlı, kırılğan ve az temsil edilen grupların (engelli, yoksul, azınlık, göçmen vb.) eğitim olanaklarına erişimi eşitlik, hakkaniyet, çeşitlilik ve kapsayıcılık gözetilerek sağlanmaktadır. Uzaktan

eđitim alt yapısı bu grupların ihtiyacı dikkate alınarak oluşturulmuştur. Üniversite yerleşkelerinde ihtiyaçlar doğrultusunda engelsiz üniversite uygulamaları bulunmaktadır. Bu grupların eğitim olanaklarına erişimi izlenmekte ve geri bildirimleri doğrultusunda iyileştirilmektedir.

#### **Olgunluk Düzeyi**

- 1- Birimde dezavantajlı grupların eğitim olanaklarına erişimine ilişkin planlamalar bulunmamaktadır.
- 2- Dezavantajlı grupların eğitim olanaklarına nitelikli ve adil erişimine ilişkin planlamalar bulunmaktadır.
- 3- Dezavantajlı grupların eğitim olanaklarına erişimine ilişkin uygulamalar yürütölmektedir.
- 4- Dezavantajlı grupların eğitim olanaklarına erişimine yönelik uygulamalar izlenmekte ve dezavantajlı grupların görüşleri de alınarak iyileştirilmektedir.
- 5- İçselleştirilmiş, sistematik, sürdürülebilir ve örnek gösterilebilir uygulamalar bulunmaktadır.

#### **Kanıtlar**

[https://www.selcuk.edu.tr/Birim/koordinatörlükler/engelli\\_ogrenci/2116](https://www.selcuk.edu.tr/Birim/koordinatörlükler/engelli_ogrenci/2116)

<https://www.selcuk.edu.tr/Birim/fakulteler/eczacilik/1817/uzaktan-egitim-destek-sorumlulari/45920>

#### **B.3.5. Sosyal, kültürel, sportif faaliyetler**

Öğrenci toplulukları ve bu toplulukların etkinlikleri, sosyal, kültürel ve sportif faaliyetlerine yönelik mekân, bütçe ve rehberlik desteđi vardır. Ayrıca sosyal, kültürel, sportif faaliyetleri yürüten ve yöneten idari örgütlenme mevcuttur. Gerçekleştirilen faaliyetler izlenmekte, ihtiyaçlar doğrultusunda iyileştirilmektedir.

#### **Olgunluk Düzeyi**

- 1- Birimde uygun nitelik ve nicelikte sosyal, kültürel ve sportif faaliyet olanakları bulunmamaktadır.
- 2- Sosyal, kültürel ve sportif faaliyet olanaklarının yaratılmasına ilişkin planlamalar bulunmaktadır.
- 3- Birimin genelinde sosyal, kültürel ve sportif faaliyetler erişilebilirdir ve bunlardan fırsat eşitliğine dayalı olarak yararlanılmaktadır.
- 4- Sosyal, kültürel ve sportif faaliyet mekanizmaları izlenmekte, ihtiyaçlar/talepler doğrultusunda faaliyetler çeşitlendirilmekte ve iyileştirilmektedir.
- 5- İçselleştirilmiş, sistematik, sürdürülebilir ve örnek gösterilebilir uygulamalar bulunmaktadır.

## Kanıtlar

<https://www.selcuk.edu.tr/Birim/fakulteler/eczacilik/1817/Press/sosyal-etkinlikler/geleneksel-yontemle-diyabetle-mucadele-/9436>

**Eczacılık Öğrencileri Topluluğu (Selcuk University Pharmaceutical Students Association, SUPSA)**

### B.4. Öğretim Kadrosu

Birim, öğretim elemanlarının işe alınması, atanması, yükseltilmesi ve ders görevlendirmesi ile ilgili tüm süreçlerde adil ve açık olmalıdır. Hedeflenen nitelikli mezun yeterliliklerine ulaşmak amacıyla, öğretim elemanlarının eğitim-öğretim yetkinliklerini sürekli geliştirmek için olanaklar sunmalıdır.

#### B.4.1. Atama, yükseltme ve görevlendirme kriterleri

Öğretim elemanı atama, yükseltme ve görevlendirme süreç ve kriterleri belirlenmiş ve kamuoyuna açıktır. İlgili süreç ve kriterler akademik liyakati gözetip, fırsat eşitliğini sağlayacak niteliktedir. Uygulamanın kriterlere uygun olduğu kanıtlanmaktadır. Öğretim elemanı ders yükü ve dağılım dengesi şeffaf olarak paylaşılır. Birimin öğretim üyesinden beklentisi bireylerce bilinir. Kadrolu olmayan öğretim elemanı seçimi ve yarıyıl sonunda performanslarının değerlendirilmesi şeffaf, etkin ve adildir; birimde eğitim-öğretim ilkelerine ve kültürüne uyum gözetilmektedir.

#### Olgunluk Düzeyi

- 1- Birimin atama, yükseltme ve görevlendirme süreçleri tanımlanmamıştır.
- 2- Birimin atama, yükseltme ve görevlendirme kriterleri tanımlanmış; ancak planlamada alana özgü ihtiyaçlar irdelenmemiştir.
- 3- Birimin tüm alanlar için tanımlı ve paydaşlarca bilinen atama, yükseltme ve görevlendirme kriterleri uygulanmakta ve karar almalarında (eğitim-öğretim kadrosunun işe alınması, atanması, yükseltilmesi ve ders görevlendirmeleri vb.) kullanılmaktadır.
- 4- Atama, yükseltme ve görevlendirme uygulamalarının sonuçları izlenmekte ve izlem sonuçları değerlendirilerek önlemler alınmaktadır.
- 5- İçselleştirilmiş, sistematik, sürdürülebilir ve örnek gösterilebilir uygulamalar bulunmaktadır.

## Kanıtlar

[https://webadmin.selcuk.edu.tr/contents/097/icerik/45948/ic\\_kontrol\\_%C5%9Femas%C4%B1637968468363032774.pdf](https://webadmin.selcuk.edu.tr/contents/097/icerik/45948/ic_kontrol_%C5%9Femas%C4%B1637968468363032774.pdf)

[https://api.yokak.gov.tr/Storage/selcuk/2021/ProofFiles/ATANMA\\_VE\\_Y%C3%9CKSELTME\\_%C3%96L%C3%87%C3%9CTLER%C4%B0\\_VE\\_UYGULAMA\\_ESASLARI.pdf](https://api.yokak.gov.tr/Storage/selcuk/2021/ProofFiles/ATANMA_VE_Y%C3%9CKSELTME_%C3%96L%C3%87%C3%9CTLER%C4%B0_VE_UYGULAMA_ESASLARI.pdf)

### B.4.2. Öğretim yetkinlikleri ve gelişimi

Tüm öğretim elemanlarının etkileşimli-aktif ders verme yöntemlerini ve uzaktan eğitim süreçlerini öğrenmeleri ve kullanmaları için sistematik eğitimcilerin eğitimi etkinlikleri (kurs, çalıştay, ders, seminer vb) ve bunu üstlenecek/ gerçekleştirecek öğretme-öğrenme merkezi yapılanması vardır. Öğretim elemanlarının pedagojik ve teknolojik yeterlilikleri artırılmaktadır. Birimin öğretim yetkinliği geliştirme performansı değerlendirilmektedir.

#### Olgunluk Düzeyi

- 1- Birimde öğretim elemanlarının öğretim yetkinliğini geliştirmek üzere planlamalar bulunmamaktadır.
- 2- Birimin öğretim elemanlarının; öğrenci merkezli öğrenme, uzaktan eğitim, ölçme değerlendirme, materyal geliştirme ve kalite güvencesi sistemi gibi alanlardaki yetkinliklerinin geliştirilmesine ilişkin planlar bulunmaktadır.
- 3- Birimin genelinde öğretim elemanlarının öğretim yetkinliğini geliştirmek üzere uygulamalar vardır.
- 4- Öğretim yetkinliğini geliştirme uygulamalarından elde edilen bulgular izlenmekte ve izlem sonuçları öğretim elamanları ile birlikte irdelenerek önlemler alınmaktadır.
- 5- İçselleştirilmiş, sistematik, sürdürülebilir ve örnek gösterilebilir uygulamalar bulunmaktadır

#### Kanıtlar

<https://api.yokak.gov.tr/Storage/selcuk/2021/ProofFiles/%C3%96%C4%9Fretim%20elemanlar%C4%B1na%20y%C3%B6nelik%20UZEM%20e%C4%9Fitimleri.png>

### B.4.3. Eğitim faaliyetlerine yönelik teşvik ve ödüllendirme

Öğretim elemanları için “yaratıcı/yenilikçi eğitim fonu”; yarışma ve rekabeti arttırmak üzere “iyi eğitim ödülü” gibi teşvik uygulamaları vardır. Eğitim ve öğretimi önceliklendirmek üzere yükseltme kriterlerinde yaratıcı eğitim faaliyetlerine yer verilir.

#### Olgunluk Düzeyi

- 1- Öğretim kadrosuna yönelik teşvik ve ödüllendirilme mekanizmaları bulunmamaktadır.
- 2- Teşvik ve ödüllendirme mekanizmalarının; yetkinlik temelli, adil ve şeffaf biçimde oluşturulmasına yönelik planlar bulunmaktadır.
- 3- Teşvik ve ödüllendirme uygulamaları birim geneline yayılmıştır.
- 4- Teşvik ve ödül uygulamaları izlenmekte ve iyileştirilmektedir.
- 5- İçselleştirilmiş, sistematik, sürdürülebilir ve örnek gösterilebilir uygulamalar bulunmaktadır.

## Kanıtlar

<https://api.yokak.gov.tr/Storage/selcuk/2021/ProofFiles/Atanma%20Y%C3%BCkseltme%20Y%C3%B6netmeli%C4%9Fi%20E%C4%9Fitim%20Te%C5%9Fvik.png>

<https://www.selcuk.edu.tr/Birim/fakulteler/eczacilik/1817/Press/sosyal-etkinlikler/geleneksel-yontemle-diyabetle-mucadele-/9436>

[https://webadmin.selcuk.edu.tr/contents/097/icerik/46017/Selc%CC%A7uk%20Eczac%C4%B1l%C4%B1k\\_etkinlik%20listesi\\_637968497585921873.pdf](https://webadmin.selcuk.edu.tr/contents/097/icerik/46017/Selc%CC%A7uk%20Eczac%C4%B1l%C4%B1k_etkinlik%20listesi_637968497585921873.pdf)

## C. ARAŞTIRMA VE GELİŞTİRME

### C.1. Araştırma Süreçlerinin Yönetimi ve Araştırma Kaynakları

Birim, araştırma faaliyetlerini stratejik planı çerçevesinde belirlenen akademik öncelikleri ile yerel, bölgesel ve ulusal kalkınma hedefleriyle uyumlu, değer üretebilen ve toplumsal faydaya dönüştürülebilir biçimde yönetmelidir. Bu faaliyetler için uygun fiziki altyapı ve mali kaynaklar oluşturmalı ve bunların etkin şekilde kullanımını sağlamalıdır.

#### C.1.1. Araştırma süreçlerinin yönetimi

Araştırma süreçlerinin yönetimine ilişkin benimsenen yaklaşımlar, motivasyon ve yönlendirme işlevinin nasıl tasarlandığı, kısa ve uzun vadeli hedeflerin net ve kesin nasıl tanımlandığı, araştırma yönetimi ekibi ve görev tanımları belirlenmiştir; uygulamalar bu birimsel tercihler yönünde gelişmektedir. Bilimsel araştırma ve sanatsal süreçlerin yönetiminin etkinliği ve başarısı izlenmekte ve iyileştirilmektedir.

#### Olgunluk Düzeyi

- 1- Birimde araştırma süreçlerinin yönetimi ve organizasyonel yapısına ilişkin bir planlama bulunmamaktadır.
- 2- Birimin araştırma süreçlerinin yönetimi ve organizasyonel yapısına ilişkin yönlendirme ve motive etme gibi hususları dikkate alan planlamaları bulunmaktadır.
- 3- Birimin genelinde araştırma süreçlerinin yönetimi ve organizasyonel yapısı birimsel tercihler yönünde uygulanmaktadır.
- 4- Birimde araştırma süreçlerinin yönetimi ve organizasyonel yapısının işlerliği ile ilişkili sonuçlar izlenmekte ve önlemler alınmaktadır.
- 5- İyileştirilmiş, sistematik, sürdürülebilir ve örnek gösterilebilir uygulamalar bulunmaktadır.

## Kanıtlar

2019-2023 Stratejik Plan

<https://www.selcuk.edu.tr/Birim/fakulteler/eczacilik/1817/diger-kurullar-komisyonlar/43210>

<https://www.selcuk.edu.tr/Birim/fakulteler/eczacilik/1817/projeler/45952>

<https://www.selcuk.edu.tr/Birim/fakulteler/eczacilik/1817/uygulama-ve-arastirma-birimleri/45954>

<https://www.selcuk.edu.tr/Birim/fakulteler/eczacilik/1817/yayinlar/45956>

<http://bapotomasyon.selcuk.edu.tr/index.php?act=guest&act2=sayfa&id=11>

### **C.1.2. İç ve dış kaynaklar**

Birimin fiziki, teknik ve mali araştırma kaynakları misyon, hedef ve stratejileriyle uyumlu ve yeterlidir. Kaynakların çeşitliliği ve yeterliliği izlenmekte ve iyileştirilmektedir. Araştırmaya yeni başlayanlar için üniversite içi çekirdek fonlar vardır ve erişimi kolaydır. Araştırma potansiyelini geliştirmek üzere proje, konferans katılımı, seyahat, uzman daveti destekleri, kişisel fonlar, motivasyonu arttırmak üzere ödül ve rekabetçi yükseltme kriterleri vardır. Üniversite içi kaynakların yıllar içindeki değişimi; bu imkanların etkinliği, yeterliliği, gelişime açık yanları, beklentileri karşılama düzeyi değerlendirilmektedir. Misyon ve hedeflerle uyumlu olarak üniversite dışı kaynaklara yönelme desteklenmektedir. Bu amaçla çalışan destek birimleri ve yöntemleri tanımlıdır ve araştırmacılarca iyi bilinir.

#### **Olgunluk Düzeyi**

- 1- Birimin araştırma ve geliştirme faaliyetlerini sürdürebilmesi için yeterli kaynağı bulunmamaktadır.
- 2- Birimin araştırma ve geliştirme faaliyetlerini sürdürebilmek için uygun nitelik ve nicelikte fiziki, teknik ve mali kaynakların oluşturulmasına yönelik planları bulunmaktadır.
- 3- Birim araştırma ve geliştirme kaynaklarını araştırma stratejisi ve birimler arası dengeyi gözeterek yönetmektedir.
- 4- Birimde araştırma kaynaklarının yeterliliği ve çeşitliliği izlenmekte ve iyileştirilmektedir.
- 5- İçselleştirilmiş, sistematik, sürdürülebilir ve örnek gösterilebilir uygulamalar bulunmaktadır.

#### **Kanıtlar**

[https://www.selcuk.edu.tr/Birim/daire-baskanliklari/yapi\\_isleri\\_ve\\_teknik/1958/Press/slider/eczacilik-fakultesi-insaati-devam-ediyor/4633](https://www.selcuk.edu.tr/Birim/daire-baskanliklari/yapi_isleri_ve_teknik/1958/Press/slider/eczacilik-fakultesi-insaati-devam-ediyor/4633)

Selçuk Üniversitesi Bilimsel Araştırma Projeleri Koordinatörlüğü Uygulama İlkeleri ([chrome-extension://efaidnbmnnnibpcajpcglclefindmkaj/https://webadmin.selcuk.edu.tr/contents/215/duyuruG/5024/BAP%20Uygulama%20Ilkeleri\\_637962563429777037.pdf](chrome-extension://efaidnbmnnnibpcajpcglclefindmkaj/https://webadmin.selcuk.edu.tr/contents/215/duyuruG/5024/BAP%20Uygulama%20Ilkeleri_637962563429777037.pdf))

<https://www.selcuk.edu.tr/Birim/fakulteler/eczacilik/1817/uygulama-ve-arastirma-birimleri/45954>

### C.1.3. Doktora programları ve doktora sonrası imkanlar

Doktora programlarının başvuru süreçleri, kayıtlı öğrencileri ve mezun sayıları ile gelişme eğilimleri izlenmektedir. Birimde doktora sonrası (post-doc) imkanları bulunmaktadır ve birimin kendi mezunlarını işe alma (inbreeding) politikası açıktır.

#### Olgunluk Düzeyi

- 1- Birimin doktora programı ve doktora sonrası imkanları bulunmamaktadır.
- 2- Birimin araştırma politikası, hedefleri ve stratejileri ile uyumlu doktora programı ve doktora sonrası imkanlarına ilişkin planlamalar bulunmaktadır.
- 3- Birimde araştırma politikası, hedefleri ve stratejileri ile uyumlu ve destekleyen doktora programları ve doktora sonrası imkanlar yürütülmektedir.
- 4- Birimde doktora programları ve doktora sonrası imkanlarının çıktılarını düzenli olarak izlenmekte ve iyileştirilmektedir.
- 5- İçselleştirilmiş, sistematik, sürdürülebilir ve örnek gösterilebilir uygulamalar bulunmaktadır

#### Kanıtlar

[https://www.selcuk.edu.tr/Birim/enstituler/saglik\\_bilimler\\_ens/1839/enstitu-programlari/46719](https://www.selcuk.edu.tr/Birim/enstituler/saglik_bilimler_ens/1839/enstitu-programlari/46719)

Fakülte bünyesinde mevcut 34 Yüksek lisans, 2 doktora öğrencisi bulunmaktadır.

Program Adı	Lisansüstü Öğrenci Sayısı
Eczacılık Fakültesi (Lisans)	36
Biyokimya (YL)	6
İlaç Araştırma ve Geliştirme Çalışmaları (Tezsiz YL)	0
Analitik Kimya (YL)	10
Analitik Kimya (DR)	2
Farmakognozi (YL)	11
Farmasötik Botanik (YL)	6
Farmasötik Kimya (YL)	1
<b>TOPLAM</b>	<b>36</b>

### C.2. Araştırma Yetkinliği, İş birlikleri ve Destekler

Birim, öğretim elemanları ve araştırmacıların bilimsel araştırma ve sanat yetkinliğini sürdürmek ve iyileştirmek için olanaklar (eğitim, iş birlikleri, destekler vb.) sunmalıdır.



### C.2.1. Araştırma yetkinlikleri ve gelişimi

Doktora derecesine sahip araştırmacı oranı, doktora derecesinin alındığı birimlerin dağılımı; kümelenme/ uzmanlık birikimi, araştırma hedefleri ile örtüşme konularının analizi, hedeflerle uyumu irdelenmektedir. Akademik personelin araştırma ve geliştirme yetkinliğini geliştirmek üzere eğitim, çalıştay, proje pazarları vb. gibi sistematik faaliyetler gerçekleştirilmektedir.

#### Olgunluk Düzeyi

- 1- Birimde, öğretim elemanlarının araştırma yetkinliğinin geliştirilmesine yönelik mekanizmalar bulunmamaktadır.
- 2- Birimde, öğretim elemanlarının araştırma yetkinliğinin geliştirilmesine yönelik planlar bulunmaktadır.
- 3- Birimin genelinde öğretim elemanlarının araştırma yetkinliğinin geliştirilmesi ne yönelik uygulamalar yürütülmektedir.
- 4- Birimde, öğretim elemanlarının araştırma yetkinliğinin geliştirilmesine yönelik uygulamalar izlenmekte ve izlem sonuçları öğretim elemanları ile birlikte değerlendirilerek önlemler alınmaktadır.
- 5- İçselleştirilmiş, sistematik, sürdürülebilir ve örnek gösterilebilir uygulamalar bulunmaktadır.

#### Kanıtlar

Kriterler		2022 Yılı Son 6 Ayda Gerçekleştirilen Sayı
<b>A. Eğitim ve Öğretim</b>		
A.1	Uluslararası sempozyum, kongre veya sanatsal sergi sayısı	10
A.2	Öğrencilerin yaptığı sosyal sorumluluk projelerinin sayısı	0
A.3	Öğrencilerin yaptığı endüstriyel projelerin sayısı	0
A.4	Teknokent veya TTO projelerine katılan öğrenci sayısı	0
<b>B. Araştırma-Geliştirme, Proje ve Yayın</b>		0
B.1	SCI, SCI-Expanded, SSCI ve AHCI endeksli dergilerde yayımlanmış yayın sayısı (*)	5
B.2	ESCI endeksli dergilerde yayınlanmış yayın sayısı (*)	3
B.3	Web of science kapsamında yapılan atıf sayısı	22
B.4	Başvurulan patent, faydalı model veya tasarım sayısı	2
B.5	Sonuçlanan patent, faydalı model veya tasarım sayısı	1
B.6	TÜBİTAK tarafından verilen ulusal ve uluslararası araştırma bursu sayısı	0

B.7	TÜBİTAK tarafından verilen ulusal ve uluslararası destek programı sayısı	1
B.8	Ulusal ve uluslararası özel veya resmi kurum/kuruluşlar tarafından desteklenmiş Ar-Ge niteliği taşıyan proje sayısı	3
B.9	Laboratuvarlarda Ar-Ge, inovasyon ve ürün geliştirme kapsamında sunulan hizmet sayısı	0
B.10	Endüstri ile ortak yürütülen proje sayısı	0
<b>C. Uluslararasılaşma</b>		0
C.1	İstihdam edilen yabancı uyruklu öğretim üyesi sayısı	0
C.2	Kurumunuzdaki yabancı uyruklu öğrenci sayısı	0
C.3	Öğretim elemanlarının aldığı uluslararası fonlara dayalı proje sayısı	0
C.4	Yurt dışındaki üniversiteler veya kurum/kuruluşlar ile ortak yürütülen proje sayısı	0
<b>D. Toplum Hizmet ve Sosyal Sorumluluk</b>		0
D.1	Kurumunuzun yaptığı sosyal sorumluluk proje sayısı	0
D.2	Kariyer merkezi çalışmaları kapsamında öğrenci ve mezunlara yönelik gerçekleştirilen faaliyet sayısı	0
D.3	Kamu kurum/kuruluşlarıyla yürütülen proje sayısı	0
D.4	Dezavantajlı gruplara yönelik sosyal entegrasyon ve kapsayıcılığa ilişkin yapılan faaliyet sayısı	0
D.5	Üniversitenin sağladığı eğitim burslarından faydalanan öğrenci sayısı	0

6-

## Kanıtlar

<https://www.selcuk.edu.tr/Birim/daire-baskanliklari/personel/1955>

Selçuk Üniversitesi Öğretim Üyeliği Kadrolarına Başvuru ile İlgili Atanma ve Yükseltme Ölçütleri ve Uygulama Esasları (chrome-extension://efaidnbmnnnibpcajpcglclefindmkaj/https://www.yok.gov.tr/Documents/Akademik/Atanma Kriterleri/selcuk\_kriter.pdf)

### C.2.2. Ulusal ve uluslararası ortak programlar ve ortak araştırma birimler

Birimlerarası iş birliklerini, disiplinler arası girişimleri, sinerji yaratacak ortak girişimleri özendirecek mekanizmalar mevcuttur ve etkindir. Ortak araştırma veya lisansüstü programları, araştırma ağlarına katılım, ortak araştırma birimleri varlığı, ulusal ve uluslararası iş birlikleri gibi çoklu araştırma faaliyetleri tanımlanmıştır, desteklenmektedir ve sistematik olarak izlenerek birimin hedefleriyle uyumlu iyileştirmeler gerçekleştirilmektedir.

### Olgunluk Düzeyi

- 1- Birimde ulusal ve uluslararası düzeyde ortak programlar ve ortak araştırma birimleri oluşturma yönünde mekanizmalar bulunmamaktadır.

- 2- Birimde ulusal ve uluslararası düzeyde ortak programlar ve ortak araştırma birimleri ile araştırma ağlarına katılım ve iş birlikleri kurma gibi çoklu araştırma faaliyetlerine yönelik planlamalar ve mekanizmalar bulunmaktadır.
- 3- Birimin genelinde ulusal ve uluslararası düzeyde ortak programlar ve ortak araştırma faaliyetleri yürütülmektedir.
- 4- Birimde ulusal ve uluslararası düzeyde birim içi ve birimler arası ortak programlar ve ortak araştırma faaliyetleri izlenmekte ve ilgili paydaşlarla değerlendirilerek iyileştirilmektedir.
- 5- İçe geliştirilmiş, sistematik, sürdürülebilir ve örnek gösterilebilir uygulamalar bulunmaktadır.

## Kanıtlar

Eczacılık Fakültesi 2022 Yılı Akademik Faaliyetleri Toplantısı

Selçuk Üniversitesi Bilimsel Araştırma Projeleri Koordinatörlüğü Uygulama İlkeleri ([chrome-extension://efaidnbmnnnibpcajpcglclefindmkaj/https://webadmin.selcuk.edu.tr/contents/215/duyuruG/5024/BAP%20Uygulama%20Ilkeleri\\_637962563429777037.pdf](chrome-extension://efaidnbmnnnibpcajpcglclefindmkaj/https://webadmin.selcuk.edu.tr/contents/215/duyuruG/5024/BAP%20Uygulama%20Ilkeleri_637962563429777037.pdf))

<https://www.selcuk.edu.tr/Birim/fakulteler/eczacilik/1817/uygulama-ve-arastirma-birimleri/45954>

### Öğretim Üyelerinin 2022 Yılı Son 6 Ayda Gerçekleştirdikleri Faaliyetler

Kriterler		2022 Yılı Son 6 Ayda Gerçekleştirilen
<b>A. Eğitim ve Öğretim</b>		<b>Sayı</b>
A.1	Uluslararası sempozyum, kongre veya sanatsal sergi sayısı	19
A.2	Öğrencilerin yaptığı sosyal sorumluluk projelerinin sayısı	1
A.3	Öğrencilerin yaptığı endüstriyel projelerin sayısı	2
A.4	Teknokent veya TTO projelerine katılan öğrenci sayısı	-
<b>B. Araştırma-Geliştirme, Proje ve Yayın</b>		
B.1	SCI, SCI-Expanded, SSCI ve AHCI endeksli dergilerde yayımlanmış yayın sayısı (*)	25
B.2	ESCI endeksli dergilerde yayınlanmış yayın sayısı (*)	14
B.3	Web of science kapsamında yapılan atıf sayısı	315
B.4	Başvurulan patent, faydalı model veya tasarım sayısı	2
B.5	Sonuçlanan patent, faydalı model veya tasarım sayısı	1
B.6	TÜBİTAK tarafından verilen ulusal ve uluslararası araştırma bursu sayısı	4


B.7	TÜBİTAK tarafından verilen ulusal ve uluslararası destek programı sayısı	8
B.8	Ulusal ve uluslararası özel veya resmi kurum/kuruluşlar tarafından desteklenmiş Ar-Ge niteliği taşıyan proje sayısı	11
B.9	Laboratuvarlarda Ar-Ge, inovasyon ve ürün geliştirme kapsamında sunulan hizmet sayısı	
B.10	Endüstri ile ortak yürütülen proje sayısı	0
<b>C. Uluslararasılaşma</b>		
C.1	İstihdam edilen yabancı uyruklu öğretim üyesi sayısı	-
C.2	Kurumunuzdaki yabancı uyruklu öğrenci sayısı	28
C.3	Öğretim elemanlarının aldığı uluslararası fonlara dayalı proje sayısı	-
C.4	Yurt dışındaki üniversiteler veya kurum/kuruluşlar ile ortak yürütülen proje sayısı	2
<b>D. Topluma Hizmet ve Sosyal Sorumluluk</b>		
D.1	Kurumunuzun yaptığı sosyal sorumluluk proje sayısı	2
D.2	Kariyer merkezi çalışmaları kapsamında öğrenci ve mezunlara yönelik gerçekleştirilen faaliyet sayısı	-
D.3	Kamu kurum/kuruluşlarıyla yürütülen proje sayısı	6
D.4	Dezavantajlı gruplara yönelik sosyal entegrasyon ve kapsayıcılığa ilişkin yapılan faaliyet sayısı	-
D.5	Üniversitenin sağladığı eğitim burslarından faydalanan öğrenci sayısı	12

**SELÇUK ÜNİVERSİTESİ**  
**BİLİMSEL ARAŞTIRMA PROJELERİ KOORDİNATÖRLÜĞÜ**  
**PROJE ÖNERİ DOSYASI**

<b>Projenin Başlığı:</b> Tıbbi Bitkilerden Biyoaktif Bileşiklerin Ekstraksiyonunda, Yeni Nesil Dinamik Süperkritik Akışkan Sisteminin (DSS) Gücü
<b>Yabancı Dildeki Başlığı:</b> Power of New Generation Dynamic Supercritical Fluid System (DSS) in The Extraction of Bioactive Compounds From Medicinal Plants
<b>Bildiri/Posterde Yer Alan Yazarlar:</b> Hüseyin Kara, Oktay Kalkan, M. Raşit Bakır, Hakkı Çiftçi

<b>Projenin Başlangıç Tarihi ve Süresi:</b> 31 Ekim 2022- 06 Kasım 2022
---

<b>Bilimsel Etkinliğin:</b>			
<b>Adı:</b>	20 <sup>th</sup> International and 32 <sup>nd</sup> National Chemistry Conference		
<b>Yeri:</b>	Khawaja Fareed Mühendislik ve Bilgi Teknolojileri Üniversitesi (KFUEIT), Abu Dhabi Road Rahim Yar Khan, Panjab, Pakistan.		
<b>Tarihi:</b>	2-4 Kasım 2022		
<b>Erişim (web) Adresi:</b>	<a href="https://kfueit.edu.pk/20th-international-and-32nd-national-chemistry-conference-chemical-sciences-and-sustainable-development-goals-organized">https://kfueit.edu.pk/20th-international-and-32nd-national-chemistry-conference-chemical-sciences-and-sustainable-development-goals-organized</a>		
<b>Sunum Dili:</b>	İngilizce		
<b>Sunum Şekli:</b>	<b>Bildiri sunumu (X)</b>	<b>Sunum Türü:</b>	<b>Online ( )</b>
	<b>Poster sunumu ( )</b>		<b>Yüzyüze (X)</b>
	<b>Konuşmacı/Otur. Bşk (X)</b>		

<b>Proje Yürütücüsünün Kimliği:</b>			
<b>Ünvanı, Adı ve Soyadı:</b> Prof. Dr. Hüseyin KARA			
<b>Fakülte/YO/MYO/Enstitü:</b> Fen Fakültesi			
<b>TC Kimlik No:</b> 14588596848			
<b>Kurum Sicil No:</b> A.42.305			
<b>Tel:</b> +905056734071			
<b>E-posta:</b> huskara@gmail.com			
<b>Bu proje kapsamında sunulacak bildirinin/posterin</b>			
a) Daha önce yayınlanmadığını ve herhangi bir ulusal/uluslararası etkinlikte bildiri/poster olarak sunulmadığını,			
b) Başka hiçbir kurumdan destek almadığını,			
c) Bilimsel, yönetsel ve parasal sorumluluklarını üstlendiğini bildiririm.			
<b>Yürütücü İmza:</b>			

### C.3. Araştırma Performansı

Birim, araştırma faaliyetlerini verilere dayalı ve periyodik olarak ölçmeli, değerlendirmeli ve sonuçlarını yayımlamalıdır. Elde edilen bulgular, birimin araştırma ve geliştirme performansının periyodik olarak gözden geçirilmesi ve sürekli iyileştirilmesi için kullanılmalıdır.

#### C.3.1. Araştırma performansının izlenmesi ve değerlendirilmesi

Birim araştırma faaliyetleri yıllık bazda izlenir, değerlendirilir, hedeflerle karşılaştırılır ve sapmaların nedenleri irdelenir. Birimin odak alanlarının üniversite içi bilinirliği, üniversite dışı bilinirliği; uluslararası görünürlük, uzmanlık iddiası konularının analizi, hedeflerle uyumu sistematik olarak analiz edilir. Performans temelinde teşvik ve takdir mekanizmaları kullanılır. Rakiplerle rekabet, seçilmiş birimlerle kıyaslama (benchmarking) takip edilir. Performans değerlendirmelerinin sistematik ve kalıcı olması sağlanmaktadır.

#### Olgunluk Düzeyi

- 1- Birimde araştırma performansının izlenmesine ve değerlendirmesine yönelik mekanizmalar bulunmamaktadır.
- 2- Birimde araştırma performansının izlenmesine ve değerlendirmesine yönelik ilke, kural ve göstergeler bulunmaktadır.
- 3- Birimin genelinde araştırma performansını izlenmek ve değerlendirmek üzere oluşturulan mekanizmalar kullanılmaktadır.
- 4- Birimde araştırma performansı izlenmekte ve ilgili paydaşlarla değerlendirilerek iyileştirilmektedir.
- 5- İçselleştirilmiş, sistematik, sürdürülebilir ve örnek gösterilebilir uygulamalar bulunmaktadır.

### **Kanıtlar**

Eczacılık Fakültesi 2022 Yılı Akademik Faaliyetleri Toplantısı

<https://www.selcuk.edu.tr/Birim/fakulteler/eczacilik/1817/projeler/45952>

<https://www.selcuk.edu.tr/Birim/fakulteler/eczacilik/1817/uygulama-ve-arastirma-birimleri/45954>

<https://www.selcuk.edu.tr/Birim/fakulteler/eczacilik/1817/yayinlar/45956>



Birlikte aç  
**SELÇUK ÜNİVERSİTESİ**  
**BİLİMSEL ARAŞTIRMA PROJELERİ**  
**KOORDİNATÖRLÜĞÜ**  
**ARAŞTIRMA PROJESİ SÖZLEŞME PROTOKOLÜ**

PROJE NO: 22401071

BAP tarafından desteklenmesine karar verilen projenin yürütücüsü ve BAP Komisyonu Başkanı arasında aşağıda belirtilen protokol imzalanır ve proje bu sözleşme esaslarına göre desteklenir.

**Araştırma Projesi Destekleme Protokolü**

**Taraflar**

1. BAP Komisyonu Başkanı ile Proje Yürütücüsü **Doç.Dr. Kaan KÜÇÜKOĞLU** arasında aşağıdaki şartlarla bu Sözleşme Protokolü yapılmıştır.

**Protokolün Konusu**

2. Bu protokolün konusu, ekli Araştırma Projesi müracaat formunda ayrıntılan **İndol Halkası Taşıyan Yeni Sübstüüfenil Şalkonların Tasarımı, ve Biyolojik Yönden Değerlendirilmesi** adlı projenin, BAP tarafından, bu protokolda gösterilen şekilde desteklenmiştir.

**Proje Yürütücüsünün Görevleri**

3. Projenin, BAP Proje Destekleme Esaslarına bağlı kalarak protokolda ekli Araştırma Projesi müracaat formunda belirtilen program içinde, protokoldaki süre, amaç ve şartlara uygun olarak yürütülmesi, geliştirilmesi ve sonuçlandırılmasından proje yürütücüsü sorumludur.

Desteklenmesi kabul edilmiş projenin amaç, kapsam, süre, program ve bütçesinde BAP'in yazılı izni alınmadan hiçbir değişiklik yapılamaz.

**Araç, Gereç ve Donanım**

4. Projeye Tahsis Edilen Teçhizat

a) Fakülte, Enstitü ve Yüksekokullara, temel teçhizat sağlamayı öngören çeşitlen projeler BAP'ca desteklenmez. Bir kuruluşa proje verilebilmesi için, orada en azından öğretim için yeterli altyapı ve teçhizatın mevcut olması şartı aranır.

b) Proje bütçesi gereğince, BAP tarafından, yurt içinden veya dışından temin edilerek, projeye tahsis edilen her türlü teçhizat BAP'in malidir.

c) Bu teçhizat proje süresince, proje yürütücüsünün gözetimi altında ve sorumluluğundadır.

**Gelişim Raporu**

5. Proje yürütücüsü projenin devamı süresince her 6 ayda bir çalışmaların gidişi ve harcama durumlarıyla ilgili bir gelişim raporu ve ayrıca istenildiğinde proje ile ilgili ayrıntılı bilgileri BAP'a vermekle yükümlüdür.

Avans, bir aylık yaklaşık harcama miktarını geçemez. Verilen bir avansın usulüne uygun mahsubu yapılmadan yeniden avans verilemez.

**Patent Hakları**

9. 17.7.1963 tarih ve 278 sayılı Kanunun 2/a maddesine göre BAP'ca desteklenmek suretiyle ele alınan bu projenin sonucunda bir ihtira meydana gelirse bu ihtira aynı Kanunun 21. maddesi uyarınca BAP' a ait olacaktır.

**Destek Miktarı**

10. Projeyi desteklemek amacıyla BAP'ca ayrıntılan protokolda ekli Araştırma Projesi müracaat formunda gösterilen toplam **75.000,00 TL.** destek sağlanacaktır.

**Ödemenin Kesilmesi**

11. Sözleşme gereğince yapılan ödemelerin, proje amaç ve programına, sözleşme şartlarına uygun olarak kullanılmadığı; gelişim raporlarında, istenen ayrıntılı bilgilerden, yapılan incelemelerden veya başka şekillerde anlaşılırsa veya proje gelişim raporları yapılan hatırlatmaya rağmen zamanında verilmemişse, başkaca ihbara lüzum kalmadan, sözleşme gereğince yapılan ödemeler her zaman durdurulabilir. Başka talepler saklı kalmak üzere verilmiş araç-gereç ve donatım derhal geri alınır ve BAP'ca gerekli görüldüğü takdirde, proje, güdümlü olarak başka bir araştırmaya - veya araştırma grubuna- verilebilir. Projenin bu yolla sonuçlanması ile sağlanacak yararardan, proje ile ilişkisi kesilenler hiçbir hak talep edemez.

**Yürürlük Süresi**

12. Bu Protokol **30-06-2022** tarihinden **29-12-2023** tarihine kadar yürürlüktedir.

**Protokolün Uzatılması**

13. Protokol süresinin uzatılması uzatmanın protokol süresinin bitimi tarihinden 2 ay önce teklif edilmesine ve BAP Komisyonunca uygun görülerek bu konudaki esaslar gereğince kararlaştırılmasına bağlıdır.

**İkametgahın Değiştirilmesi**

14. Bu protokolla ilgili yazışma ve tebligat birinci maddede yazılı adrese yapılır. Proje yürütücüsü adresini değiştirdiği takdirde bunu en geç 10 gün içinde BAP'a bildirmeye mecburdur. İkametgah değişikliği bildirilmemişse, eski ikametgaha gönderilen yazı ve tebligat yeni ikametgaha yapılmış sayılır.

**Protokol Giderleri**

[http://bapotomasyon.selcuk.edu.tr/?act=yazdir&mode=clear&fType=genel\\_sozlesme\\_formu&prid=90722&peid=8r](http://bapotomasyon.selcuk.edu.tr/?act=yazdir&mode=clear&fType=genel_sozlesme_formu&prid=90722&peid=8r)

Page 1 |

**epats** TÜRK PATENT VE MARKA KURUMU  
Elektronik Başvuru Sistemi

**PATENT BAŞVURUSU**

Tahakkuk No	1665155	Başvuru Numarası	2022/011716
Evrak Numarası	2022-GE-518887	Evrak Tarihi	22.07.2022 15:57:21
Erken Yayın Talebi	Hayır, başvuru 18 aylık süre dolduktan sonra yayımlansın.	Başvuru ile Birlikte Araştırma/ İnceleme Talebi	Araştırma ve İnceleme
Tarifname Dili	Türkçe	Genetik Kaynak	Hayır
Tarifname Sayfa Sayısı	21	Kaynağın / Bilginin Coğrafi Kökeni	-
İstem Sayısı	5	Kamu Desteği	Hayır
Resim Sayfa Sayısı	4	Destek Sağlayan Kamu Kurumu	-
Patent Sınıfı	-	Proje Numarası	-
Referans No	P22/0264		

**BULUŞ BAŞLIĞI / ÖZETİ**

Buluş Başlığı	YENİ 3,5-DİSÜBSTİTÜE-1,2,4-OKSADİAZOL TÜREVİ BİLEŞİKLER VE BU BİLEŞİKLERİN KARBONİK ANHİDRAZ I VE II ENZİMLERİ ÜZERİNDEKİ İNHİBİTÖR AKTİVİTESİ
Buluş Özeti	Buluş kapsamında 18 adet yeni 3,5-disübstüü-1,2,4-oksadiazol türevi bileşik sentezlenmiştir. Sentezlenen bileşiklerin karbonik anhidraz enzimleri I ve II (CA I ve CA II) üzerine yüksek inhibitör aktivite gösterdiği saptanmıştır.

### C.3.2. Öğretim elemanı/araştırmacı performansının değerlendirilmesi

Öğretim elemanlarının araştırma performansını paylaşması beklenir; bunu düzenleyen tanımlı süreçler vardır ve bunlar ilgili paydaşlarca bilinir. Araştırma performansı yıl bazında izlenir, değerlendirilir ve birimsel politikalar doğrultusunda kullanılır. Çıktılar, grubun ortalama değerleri ve saçılım şeffaf olarak paylaşılır. Performans değerlendirmelerinin sistematik ve kalıcı olması sağlanmıştır.

## **Olgunluk Düzeyi**

- 1- Birimde öğretim elemanlarının araştırma performansının izlenmesine ve değerlendirmesine yönelik mekanizmalar bulunmamaktadır.
- 2- Birimde öğretim elemanlarının araştırma performansının izlenmesine ve değerlendirmesine yönelik ilke, kural ve göstergeler bulunmaktadır.
- 3- Birimin genelinde öğretim elemanlarının araştırma geliştirme performansını izlemek ve değerlendirmek üzere oluşturulan mekanizmalar kullanılmaktadır.
- 4- Öğretim elemanlarının araştırma geliştirme performansı izlenmekte ve öğretim elemanları ile birlikte değerlendirilerek iyileştirilmektedir.
- 5- İçselleştirilmiş, sistematik, sürdürülebilir ve örnek gösterilebilir uygulamalar bulunmaktadır.

## **Kanıtlar**

Eczacılık Fakültesi 2022 Yılı Akademik Faaliyetleri Toplantısı

<https://www.selcuk.edu.tr/Birim/fakulteler/eczacilik/1817/projeler/45952>

<https://www.selcuk.edu.tr/Birim/fakulteler/eczacilik/1817/yayinlar/45956>

## **D. TOPLUMSAL KATKI**

### **D.1. Toplumsal Katkı Süreçlerinin Yönetimi ve Toplumsal Katkı Kaynakları**

Birim, toplumsal katkı faaliyetlerini stratejik amaçları ve hedefleri doğrultusunda yönetmelidir. Bu faaliyetler için uygun fiziki altyapı ve mali kaynaklar oluşturmalı ve bunların etkin şekilde kullanımını sağlamalıdır.

#### **D.1.1. Toplumsal katkı süreçlerinin yönetimi**

Birimin toplumsal katkı politikası birimin toplumsal katkı süreçlerinin yönetimi ve organizasyonel yapısı birimselleşmiştir. Toplumsal katkı süreçlerinin yönetim ve organizasyonel yapısı birimin toplumsal katkı politikası ile uyumludur, görev tanımları belirlenmiştir. Yapının işlerliği izlenmekte ve bağlı iyileştirmeler gerçekleştirilmektedir.

## **Olgunluk Düzeyi**

- 1- Birimde toplumsal katkı süreçlerinin yönetimi ve organizasyonel yapısına ilişkin bir planlama bulunmamaktadır.
- 2- Birimin toplumsal katkı süreçlerinin yönetimi ve organizasyonel yapısına ilişkin planlamaları bulunmaktadır.
- 3- Birimin genelinde toplumsal katkı süreçlerinin yönetimi ve organizasyonel yapısı birimsel tercihler yönünde uygulanmaktadır.



- 4- Birimde toplumsal katkı süreçlerinin yönetimi ve organizasyonel yapısının işlerliği ile ilişkili sonuçlar izlenmekte ve önlemler alınmaktadır.
- 5- İçselleştirilmiş, sistematik, sürdürülebilir ve örnek gösterilebilir uygulamalar bulunmaktadır

### **Kanıtlar**

<https://www.selcuk.edu.tr/Birim/fakulteler/eczacilik/1817/uygulama-ve-arastirma-birimleri/45954>

<https://www.selcuk.edu.tr/Birim/fakulteler/eczacilik/1817/analiz-hizmetleri/46013>

<https://www.selcuk.edu.tr/Birim/fakulteler/eczacilik/1817/fakulte-etkinlikleri/45908>

<https://www.selcuk.edu.tr/Birim/fakulteler/eczacilik/1817/Press/sosyal-etkinlikler/geleneksel-yontemle-diyabetle-mucadele-/9436>

<https://mezun.selcuk.edu.tr/>

<https://anket.selcuk.edu.tr/ziyaretci/anket/321>

### **D.1.2. Kaynaklar**

Toplumsal katkı etkinliklerine ayrılan kaynaklar (mali, fiziksel, insan gücü) belirlenmiş, paylaşılmış ve birimselleşmiş olup, bunlar izlenmekte ve değerlendirilmektedir.

### **Olgunluk Düzeyi**

- 1- Birimin toplumsal katkı faaliyetlerini sürdürebilmesi için yeterli kaynağı bulunmamaktadır.
- 2- Birimin toplumsal katkı faaliyetlerini sürdürebilmek için uygun nitelik ve nicelikte fiziki, teknik ve mali kaynakların oluşturulmasına yönelik planları bulunmaktadır.
- 3- Birim toplumsal katkı kaynaklarını toplumsal katkı stratejisi ve birimler arası dengeyi gözeterek yönetmektedir.
- 4- Birimde toplumsal katkı kaynaklarının yeterliliği ve çeşitliliği izlenmekte ve iyileştirilmektedir.
- 5- İçselleştirilmiş, sistematik, sürdürülebilir ve örnek gösterilebilir uygulamalar bulunmaktadır.

### **Kanıtlar**

[https://www.selcuk.edu.tr/Birim/daire-baskanliklari/yapi\\_isleri\\_ve\\_teknik/1958/Press/slider/eczacilik-fakultesi-insaati-devam-ediyor/4633](https://www.selcuk.edu.tr/Birim/daire-baskanliklari/yapi_isleri_ve_teknik/1958/Press/slider/eczacilik-fakultesi-insaati-devam-ediyor/4633)

### **D.2. Toplumsal Katkı Performansı**

Birim, toplumsal katkı stratejisi ve hedefleri doğrultusunda yürüttüğü faaliyetleri periyodik olarak izlemeli ve sürekli iyileştirmelidir.

## D.2.1. Toplumsal katkı performansının izlenmesi ve değerlendirilmesi

Birim, Sürdürülebilir Kalkınma Amaçları ile uyumlu, dezavantajlı gruplar dahil toplumun ve çevrenin ihtiyaçlarına cevap verebilen ve değer yaratan toplumsal katkı faaliyetlerinde bulunmaktadır. Ulusal ve uluslararası düzeyde birimsel iş birlikleri, çeşitli kamu birim ve kuruluşlarına yapılan görevlendirmeler ile birimin bünyesinde yer alan birimler aracılığıyla yürütülen eğitim, hizmet, araştırma, danışmanlık vb. toplumsal katkı faaliyetleri izlenmektedir. İzleme mekanizma ve süreçleri yerleşik ve sürdürülebilirdir. İyileştirme adımlarının kanıtları vardır.

### Olgunluk Düzeyi

- 1- Birimde toplumsal katkı performansının izlenmesine ve değerlendirmesine yönelik mekanizmalar bulunmamaktadır.
- 2- Birimde toplumsal katkı performansının izlenmesine ve değerlendirmesine yönelik ilke, kural ve göstergeler bulunmaktadır.
- 3- Birimin genelinde toplumsal katkı performansını izlemek ve değerlendirmek üzere oluşturulan mekanizmalar kullanılmaktadır.
- 4- Birimde toplumsal katkı performansı izlenmekte ve ilgili paydaşlarla değerlendirilerek iyileştirilmektedir.
- 5- İçselleştirilmiş, sistematik, sürdürülebilir ve örnek gösterilebilir uygulamalar bulunmaktadır.

### Kanıtlar

<https://www.selcuk.edu.tr/Birim/fakulteler/eczacilik/1817/analiz-hizmetleri/46013>

<https://www.selcuk.edu.tr/Birim/fakulteler/eczacilik/1817/fakulte-etkinlikleri/45908>

<https://www.selcuk.edu.tr/Birim/fakulteler/eczacilik/1817/Press/sosyal-etkinlikler/geleneksel-yontemle-diyabetle-mucadele-/9436>

<https://mezun.selcuk.edu.tr/>

<https://anket.selcuk.edu.tr/ziyaretci/anket/321>

## SONUÇ ve DEĞERLENDİRME

Birimin güçlü yönleri ile iyileşmeye açık yönlerinin Liderlik, Yönetim ve Kalite, Eğitim ve Öğretim, Araştırma ve Geliştirme ve Toplumsal Katkı başlıkları altında özet olarak sunulması beklenmektedir. Birim daha önce bir dış değerlendirme sürecinden geçmiş ve birime sunulmuş bir Birimsel Geri Bildirim Raporu varsa bu raporda belirtilen gelişmeye açık yönlerin giderilmesi için alınan önlemler, gerçekleştirilen faaliyetler sonucunda sağlanan iyileştirmeler ve ilerleme kaydedilemeyen noktaların neler olduğu açıkça sunulmalı ve mevcut durum değerlendirmesi ayrıntılı olarak verilmelidir.

## LİDERLİK

## YÖNETİM ve KALİTE

## EĞİTİM ve ÖĞRETİM

Eğitim programında kullanılan model derse dayalı olmak üzere, fakültemizde lisans ve lisansüstü eğitim programları teorik ve pratik (uygulamalı eğitim) olarak yürütülmektedir. Eczacılık Fakültesi lisans eğitimi stajları Fakülte Yönetim Kurulu tarafından belirlenir ve her öğrencinin eczacılık eğitimi boyunca tamamlaması gereken zorunlu staj süresi en az 6 ay (minimum 120 iş günü)'dir. Bir ay 20 (yirmi) iş günü, bir hafta beş (5) iş günü ve bir iş günü en az altı (6) saatlik çalışmayı kapsar. Hafta sonları staja dâhil değildir.

Öğrenciler 5 yıllık eğitimleri sürecinde 300 AKTS'lik teorik ve uygulamalı olmak üzere zorunlu ve seçmeli dersleri almaktadırlar. Öğretim planında 9. ve 10. yarıyılıda bitirme tezi yapan öğrenciler farklı konularda öğretim elemanlarının gözetiminde teorik ya da uygulamalı olarak (araştırma laboratuvarlarında) çalışma yapmaktadırlar.

Öğrencilerin öğrenme etkinliklerinin sonucu yazılı ve/veya sözlü sınavları, laboratuvarında uygulamalı sınavlar, staj, ödevler ve araştırma projelerinin değerlendirilmesi şeklinde gerçekleştirilmektedir.

Sınavların (ara sınav, final, mazeret ve bütünleme) ne şekilde yapılacağı ve değerlendirileceği ile uygulama, proje ve benzeri çalışmaların nasıl değerlendirileceğine ilgili anabilim dalının/dallarının görüşü alınarak, fakülte kurulu tarafından karar verilir. Sınavların yapılacağı yer ve tarihler dekanlık tarafından belirlenir ve sınavlardan en az 15 gün önceden ilân edilir. Öğrenciler sınava ilân edilen tarih, saat ve yerde girerler. Uygulaması olan derslerin sınavları teorik ve/veya pratik olarak yapılabilir. Sınavlar 100 puan üzerinden değerlendirilir. Tekrarlanan derslerde önceki dönemlerde devam şartını yerine getiren öğrenci, sadece sınavlarına girmek kaydıyla bu derslere devam etmeyebilir.

Fakültemizin eğitim-öğretim programının güçlü yönleri arasında;

- Lisans eğitiminin eczacılık eğitimi ulusal eczacılık çekirdek eğitim programına (ÇEP) uygun olması
- Lisans eğitiminin güncelleştirilmesine katkı sağlamak üzere öğrenci ve araştırma laboratuvarlarımızı içeren yeni fakülte binamızın yapımı
- Lisans öğrencilerinin Erasmus ve Mevlana gibi çeşitli öğrenci değişim programlarına katılımlarının özendirilmesi bulunmaktadır.

Fakültemizin eğitim-öğretim programının iyileşmeye açık yönleri arasında;

- ECZAKDER tarafından tam akredite edilmiş Eczacılık fakültelerinden biri olabilmek,
- Klinik Eczacılık ve Fitofarmasi alanında Eczacılıkta Uzmanlık Programları (EUS) açarak bu alanlarda uzmanlık öğrencileri yetiştirmek,
- Öğrenci kaynaklı toplulukların öğrenci kongresi düzenlemesi ve eczacılık alanındaki bilimsel gelişmeleri yakından takip edebilmesi,
- Eğitim ve öğretim kalitesini artırmak amacıyla akademik kadronun genişletilmesi bulunmaktadır.

### **ARAŞTIRMA ve GELİŞTİRME**

Fakültemiz araştırma faaliyetleri stratejik plan ve hedefler doğrultusunda yapılmakta ve “Anabilim Dalı-Fakülte-Üniversite” iş birliği ve koordinasyonu ile gerçekleştirilmektedir. Her araştırma çalışması bu organizasyon içerisinde desteklenmekte ve kontrollü olarak yapılmaktadır. Ayrıca araştırma çalışmalarında sanayi, ilaç sektörü, kamu kurum ve kuruluşları, uluslararası organizasyonlar ve diğer paydaşlar yer almaktadır. Konya Teknoloji Transfer Ofisi araştırmacı-sanayi iletişimini sağlamaktadır. Fakültemizin güçlü yönleri arasında;

- Fakültemiz öğretim üyeleri ve öğretim elemanları tarafından 2022 yılında gerçekleştirilmiş olan SCI, ESCI, SCI-Expanded, SSCI ve AHCI endeksli dergilerde yayımlanmış toplam 47 adet yayın, Web of science kapsamında toplam 337 adet atıf, başvuru toplam 2 adet patent, faydalı model veya tasarım, Sonuçlanan toplam 1 adet patent, faydalı model veya tasarım, TÜBİTAK tarafından verilen ulusal ve uluslararası 4 adet araştırma bursu, TÜBİTAK tarafından verilen ulusal ve uluslararası toplam 8 adet destek programı, ulusal ve uluslararası özel veya resmi kurum/kuruluşlar tarafından desteklenmiş Ar-Ge niteliği taşıyan toplam 11 adet proje bulunmaktadır.
- Yüksek lisans ve doktora eğitimlerinin yürütebilecek güçlü ve bilgili öğretim kadrosu bulunmaktadır.
- Genç ve dinamik akademisyen sayı fazladır.
- Döner Sermaye kanalı ile özel sektör veya kamu kurumlarından talep edilen analiz ve ölçümleri yapabilecek kapasitededir.
- İlaç sanayisinden ve kamu kurumlarından talep edilen değişik konularda danışmanlık hizmetleri vermeye uygundur.

Araştırma ve Geliştirme sisteminin iyileştirilmesi için;

- 2017 tarihinde kurulmuş bir fakülte olmamız sebebiyle araştırma kapasitesinin artırılması için inşaat halindeki fakülte binamızın hızlı bir şekilde tamamlanması,
- Farklı anabilim dallarında bulunan akademik personel sayımızın artırılması,

- Üniversite dışı kaynaklara yönelik proje sayılarının artırılması,
- Lisansüstü öğrencilerin yurtiçi kongre ve seminer benzeri bilimsel faaliyetlere katılımına teşvik için burs olanağı sağlanması önerilmektedir.

## **TOPLUMSAL KATKI**

Fakültemiz kurumsal araştırma stratejimizi belirlerken yerel, bölgesel ve ulusal kalkınma hedefleri dikkate almaktadır. Fakültemize ait bir binanın bulunmaması birimdeki araştırma-geliştirme süreçlerini olumsuz yönde etkiliyor olsa da toplumsal katkı süreçlerinin yönetimi ve izlenen politikalar ile bilimsel, sektör odaklı etkinlikler düzenlenmek suretiyle toplumsal katkı sağlanmıştır.

Fakültemizin güçlü yönleri arasında;

- Fakültemiz tarafından toplumsal katkı sağlayacak tüm faaliyetlerin fakültemiz web sayfasında verilmesi,
- Kurumsal sosyal medya hesapları aracılığı ile dış paydaşlara ulaşılması,
- Engelli bireylere yönelik iyileştirme çalışmalarının yapılması.

Toplumsal katkının iyileştirilmesi için;

- Fakülte binamızın inşaat sürecinin takip edilmesi ve gerekli bilgilendirme çalışmalarının yapılması,
- Fakültemiz tarafından belli bir kaynağın sosyal sorumluluk projelerine aktarılması,
- Fakülte tarafından ücretli/ücretsiz eğitim ve sertifika programlarının düzenlenmesi,
- Yıllık faaliyet raporlarında toplumsal katkı hizmetlerinin belirtilmesinin sağlanması önerilmektedir.