

2021 YILI  
SELÇUK ÜNİVERSİTESİ

FAALİYET  
RAPORU

## İÇİNDEKİLER

I- GENEL BİLGİLER.....	
A- Misyon ve Vizyon.....	
B- Yetki, Görev ve Sorumluluklar.....	
C- İdareye İlişkin Bilgiler.....	
1- Fiziksel Yapı.....	
2- Teşkilat Yapısı.....	
3- Teknoloji ve Bilişim Altyapısı .....	
4- İnsan Kaynakları .....	
5- Sunulan Hizmetler .....	
6- Yönetim ve İç Kontrol Sistemi .....	
D- Diğer Hususlar .....	
II- AMAÇ ve HEDEFLER .....	
A- İdarenin Stratejik Planında Yer Alan Amaç ve Hedefler .....	
B- Temel Politikalar ve Öncelikler .....	
C- Diğer Hususlar .....	
III- FAALİYETLERE İLİŞKİN BİLGİ VE DEĞERLENDİRMELER .....	
A- Mali Bilgiler .....	
1- Bütçe Uygulama Sonuçları .....	
2- Temel Mali Tablolara İlişkin Açıklamalar .....	
3- Mali Denetim Sonuçları .....	
4- Diğer Hususlar .....	
B- Performans Bilgileri .....	
1- Program Alt Program Faaliyet Bilgileri .....	
2- Performans Sonuçlarının Değerlendirilmesi .....	
3- Stratejik Plan Değerlendirme Tabloları .....	
4- Performans Bilgi Sisteminin Değerlendirilmesi .....	
5- Diğer Hususlar .....	
IV- KURUMSAL KABİLİYET ve KAPASİTENİN DEĞERLENDİRİLMESİ .....	
A- Üstünlükler .....	
B- Zayıflıklar .....	
C- Değerlendirme .....	
V- ÖNERİ VE TEDBİRLER .....	

## BİRİM / ÜST YÖNETİCİ SUNUŞU

Selçuk Üniversitesi Edebiyat Fakültesi 11 Nisan 1975 tarihinde yürürlüğe giren 1873 sayılı kanunla kurulmuştur. Edebiyat Fakültesi 1976-1977 yılında Zindankale'deki binada 4 bölüm ve 104 öğrenci ile eğitim ve öğretime başlamıştır. 1982 yılında 2547 sayılı Kanun Hükmünde Kararname ile bu iki fakülte Fen-Edebiyat Fakültesi adıyla birleştirilmiştir.

1987 yılında Kampüs alanı içerisine taşınan ilk fakülte olan Fen-Edebiyat Fakültesi, daha sonraki yıllarda binaları henüz tamamlanmayan gerek İktisadi İdari Bilimler Fakültesi gerekse Güzel Sanatlar Fakültesine ev sahipliği yapmıştır.

Fen-Edebiyat Fakültesi üst çatısı altında toplam 13 bölüm ve 16 programla başarılı bir eğitim-Öğretim hizmeti verilmiştir. 1992-93 öğretim yılında İkinci Öğretime başlanmış ve 1995-96 Öğretim yılı sonunda ilk mezunlarını vermiştir.

2009 yılında tekrar eski duruma dönmüş, Fen Fakültesi ve Edebiyat Fakültesi olarak iki ayrı fakülte oluşturulmuştur. Fen Fakültesi yeni binasına taşınmış, Edebiyat Fakültesi ise eski binada eğitim-öğretime devam etmektedir.

1995 yılında Yükseköğretim Kurulu kararıyla Batı Dilleri ve Edebiyatları Bölümü üst çatısı altında yer alan İngiliz Dili ve Edebiyatı, Fransız Dili ve Edebiyatı, Alman Dili ve Edebiyatı ve Rus Dili ve Edebiyatı Anabilim Dalları birer bölüm haline dönüştürülmüştür.

1997 yılında Yükseköğretim Kurulu kararıyla Arkeoloji ve Sanat Tarihi Bölümü, Arkeoloji Bölümü ile Sanat Tarihi Bölümü olmak üzere iki ayrı bölüme dönüştürülmüştür.

2006 yılında Kültür Varlıklarını Koruma ve Onarım Bölümü, 2009 yılında Karşılaştırmalı Edebiyat Bölümü ve 2010 yılında Doğu Dilleri ve Edebiyatları bünyesinde Japon Dili ve Edebiyatı Anabilim Dalı kurulmuştur.

2016 yılında da Psikoloji ve Felsefe Bölümleri kurulmuştur.

Fakültemizde Türk Dili ve Edebiyatı, Tarih, Sosyoloji, Arkeoloji, Sanat Tarihi, İngiliz Dili ve Edebiyatı, Arap Dili ve Edebiyatı, Alman Dili ve Edebiyatı, Fransız Dili ve Edebiyatı, Rus Dili ve Edebiyatı, Fars Dili ve Edebiyatı, Karşılaştırmalı Edebiyat, Urdu Dili ve Edebiyatı, Japon Dili ve Edebiyatı, Kültür Varlıklarını Koruma ve Onarım, Psikoloji, Felsefe Bölümleri

olmak üzere 17 Bölüm bulunmaktadır.

Fakültemizin ihtiyacı olan nitelikli insanlar yetiştirebilmek için, 174 akademik personelden oluşan deneyimli geniş bir öğretim kadrosu ve 29 idari personel ve 17 bölüm ile eğitim öğretimi sürdürmektedir.

**Prof. Dr. Mehmet Ali HACIGÖKMEN**

**Dekan**

## **I- GENEL BİLGİLER**

**(Genel bilgiler: Bu bölümde, idarenin misyon ve vizyonuna, teşkilat yapısına ve mevzuatına ilişkin bilgilere, sunulan hizmetlere, insan kaynakları ve fiziki kaynakları ile ilgili bilgilere, iç ve dış denetim raporlarında yer alan tespit ve değerlendirmelere kısaca yer verilir.**

### **A. Misyon ve Vizyon**

Fakültemizin misyonu; insanlığın dil, düşünce, kültür, medeniyet dünyasını disiplinler arası işbirliği çerçevesinde araştırmak, geliştirmek, bilgi üretmek, ortaya çıkan sonuçları toplumla paylaşmak ve nitelikli insan yetiştirmek.

Vizyonumuz; güçlü akademik kadromuzla öğrencilerimizin ulusal uluslararası değerlere sahip olarak yetişmelerini sağlamak ve sosyal alanlarda önemli bilim merkezlerinden biri haline gelmektir.

## B. Yetki, Görev ve Sorumluluklar

- 1) (Fakülte kurullarına başkanlık etmek,
- 2) Fakülte kurullarının kararlarının uygulamak ve birimleri arasında düzenli çalışmayı sağlamak,
- 3) Her öğretim yılı sonunda ya da istenildiğinde fakültenin genel durumu ve işleyişi hakkında rektöre rapor vermek,
- 4) Fakülte yönetim kurulunun da görüşünü aldıktan sonra gerekçeleriyle birlikte fakültenin ödenek ve kadro ihtiyaçlarının rektörlüğe sunmak.

## C. İdareye İlişkin Bilgiler

### 1- Fiziksel Yapı

#### 1.1- Eğitim Alanları Derslikler

Eğitim Alanı	Kapasitesi 0-50	Kapasitesi 51-75	Kapasitesi 76-100	Kapasitesi 101-150	Kapasitesi 151-250	Kapasitesi 251-Üzeri
Anfi					2	
Sınıf	50					
Bilgisayar Lab.						
Diğer Lab.	2					
<b>Toplam</b>	<b>52</b>					

#### 1.2- Sosyal Alanlar

##### 1.2.1. Kantinler ve Kafeteryalar

Kantin Sayısı: 1 Adet

Kantin Alanı: 332 m<sup>2</sup>

Kafeterya Sayısı: 1 Adet

Kafeterya Alanı: 11.50 m<sup>2</sup>

##### 1.2.2. Yemekhaneler

Öğrenci yemekhane Sayısı: ... Adet

Öğrenci yemekhane Alanı: ... m<sup>2</sup>

Öğrenci yemekhane Kapasitesi: ... Kişi

**Personel yemekhane Sayısı: ... Adet**  
**Personel yemekhane Alanı: ... m2**  
**Personel yemekhane Kapasitesi: ... Kişi**

### **1.2.3.Misafirhaneler**

**Misafirhane Sayısı: ... Adet**  
**Misafirhane Kapasitesi: ... Kişi**

### **1.2.4.Öğrenci Yurtları**

	<b>Yatak Sayısı 1</b>	<b>Yatak Sayısı 2</b>	<b>Yatak Sayısı 3 – 4</b>	<b>Yatak Sayısı 5 - Üzeri</b>
<b>Oda Sayısı</b>				
<b>Alanı m2</b>				

### **1.2.5.Lojmanlar**

**Lojman Sayısı: ... Adet**  
**Lojman Bürüt Alanı: ... m2**  
**Dolu Lojman Sayısı: ... Adet**  
**Boş Lojman Sayısı: ... Adet**

### **1.2.6.Spor Tesisleri**

**Kapalı Spor Tesisleri Sayısı: ... Adet**  
**Kapalı Spor Tesisleri Alanı: ... m2**  
**Açık Spor Tesisleri Sayısı: ... Adet**  
**Açık Spor Tesisleri Alanı: ... m2**

### **1.2.7.Toplantı – Konferans Salonları**

	<b>Kapasitesi 0–50</b>	<b>Kapasitesi 51–75</b>	<b>Kapasitesi 76–100</b>	<b>Kapasitesi 101–150</b>	<b>Kapasitesi 151–250</b>	<b>Kapasitesi 251–Üzeri</b>
<b>Toplantı Salonu</b>	<b>1</b>					
<b>Konferans Salonu</b>						
<b>Toplam</b>	<b>1</b>					

### 1.2.8.Sinema Salonu

Sinema Salonu Sayısı: ... Adet

Sinema Salonu Alanı: ... m2

Sinema Salonu Kapasitesi: ... Kişi

### 1.2.9.Eđitim ve Dinlenme Tesisleri

Eđitim ve Dinlenme Tesisleri Sayısı: ... Adet

Eđitim ve Dinlenme Tesisleri Kapasitesi: ... Kişi

### 1.2.10.Öđrenci Kulüpleri

Öđrenci Kulüpleri Sayısı: ... Adet

Öđrenci Kulüpleri Alanı: ... m2

### 1.2.11.Mezun Öđrenciler Derneđi

Mezun Öđrenciler Derneđi Sayısı: ... Adet

Mezun Öđrenciler Derneđi Alanı: ... m2

### 1.2.12.Okul Öncesi ve İlköđretim Okulu Alanları

Anaokulu Sayısı: ... Adet

Anaokulu Alanı: ... m2

Anaokulu Kapasitesi: ... Kişi

İlköđretim okulu Sayısı: ... Adet

İlköđretim okulu Alanı: ... m2

İlköđretim okulu Kapasitesi: ... Kişi

## 1.3- Hizmet Alanları

### 1.3.1. Akademik Personel Hizmet Alanları

	Sayısı (Adet)	Alanı (m2)	Kullanan Sayısı (Kişi)
Çalışma Odası	133	15	66
<b>Toplam</b>	<b>133</b>	<b>15</b>	<b>66</b>

### 1.3.2. İdari Personel Hizmet Alanları

	Sayısı (Adet)	Alanı (m2)	Kullanan Sayısı
Servis	-	-	-
Çalışma Odası	17	8	22
<b>Toplam</b>	<b>17</b>	<b>8</b>	<b>22</b>

#### 1.4- Ambar Alanları

Ambar Sayısı: 1 Adet  
Ambar Alanı: 30 m2

#### 1.5- Arşiv Alanları

Arşiv Sayısı: 5 Adet  
Arşiv Alanı: 100 m2

#### 1.6- Atölyeler

Atölye Sayısı: 1 Adet  
Atölye Alanı: 15 m2

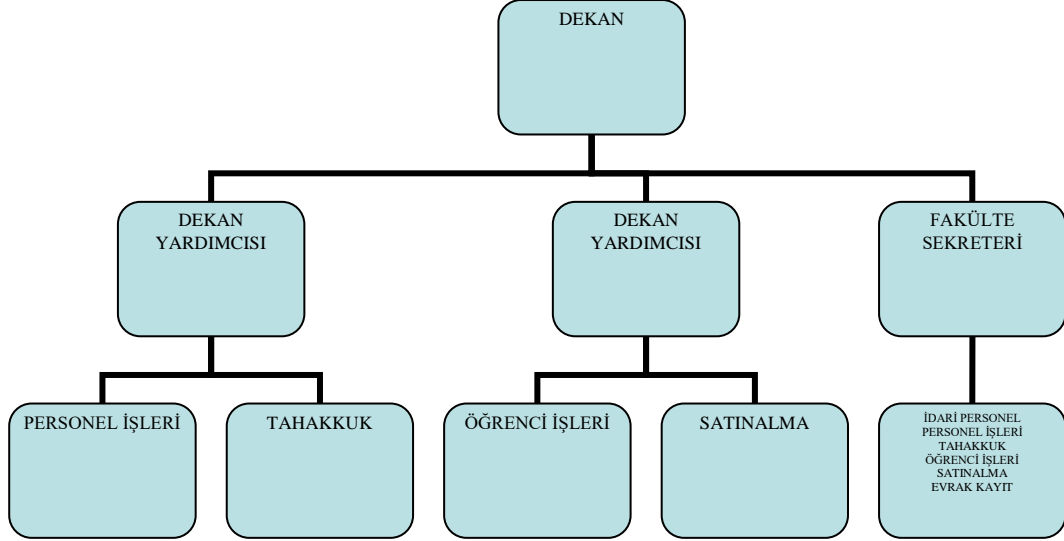
#### 1.7- Hastane Alanları

Birim	Sayı (Adet)	Alan (m2)
Acil Servis		
Yoğun Bakım		
Ameliyathane		
Klinik		
Laboratuar		
Eczane		
Radyoloji Alanı		
Nükleer Tıp Alanı		
Sterilizasyon Alanı		
Mutfak		
Çamaşırhane		
Teknik Servis		
.....diğer		
.....		
.....		
.....		
Hastane Toplam Kapalı Alanı		



## 2- Örgüt Yapısı

(Birim Teşkilat şeması oluşturulacak ve örgütsel yapı hakkında bilgi verilecek.)



## 3- Bilgi ve Teknolojik Kaynaklar

### 3.1- Yazılımlar

### 3.2- Bilgisayarlar

Masa üstü bilgisayar Sayısı: 120 Adet

Taşınabilir bilgisayar Sayısı: 68 Adet

### 3.3- Kütüphane Kaynakları

Kitap Sayısı: ... Adet

Basılı Periyodik Yayın Sayısı: ... Adet

Elektronik Yayın Sayısı: ... Adet

### 3.4- Diğer Bilgi ve Teknolojik Kaynaklar

Cinsi	İdari Amaçlı (Adet)	Eğitim Amaçlı (Adet)	Araştırma Amaçlı (Adet)
Projeksiyon		57	
Slayt makinesi			
Tepegöz			
Episkop			
Barkot Okuyucu			
Baskı makinesi	1		
Fotokopi makinesi	2		
Faks	1		
Fotoğraf makinesi			13
Kameralar		10	
Televizyonlar	4		
Tarayıcılar	6		
Müzik Setleri			
Mikroskoplar		1	
DVD ler			
.....			

### 4- İnsan Kaynakları

(Biriminin faaliyet dönemi sonunda mevcut insan kaynakları, istihdam şekli, hizmet sınıfları, kadro unvanları, bilgilerine yer verilir.)

#### 4.1- Akademik Personel

Akademik Personel					
	Kadroların Doluluk Oranına Göre			Kadroların İstihdam Şekline Göre	
	Dolu	Boş	Toplam	Tam Zamanlı	Yarı Zamanlı
Profesör	38			*	
Doçent	30			*	
Dr. Öğr. Görevlisi	44			*	
Öğretim Görevlisi	5			*	
Araştırma Görevlisi	62		174		

#### 4.2- Yabancı Uyruklu Akademik Personel

Yabancı Uyruklu Öğretim Elemanları		
Unvan	Geldiği Ülke	Çalıştığı Bölüm
Profesör		
Doçent		
Dr. Öğr. Görevlisi		
Öğretim Görevlisi	Kazakistan İran	Rus Dili ve Edebiyatı Fars Dili ve Edebiyatı
Araştırma Görevlisi		
<b>Toplam</b>		

#### 4.3- Diğer Üniv. Görevlendirilen Akademik Personel

Diğer Üniversitelerde Görevlendirilen Akademik Personel		
Unvan	Bağlı Olduğu Bölüm	Görevlendirildiği Üniversite
Profesör	Sosyoloji Bölümü Tarih Bölümü	Manas Üniversitesi Karamanoğlu Mehmet Bey Üniversitesi
Doçent		
Dr. Öğr. Görevlisi		
Öğretim Görevlisi	Kültür Varlıklarını Koruma ve Onarım	Konya Teknik Üniversitesi
Araştırma Görevlisi		
<b>Toplam</b>		

#### 4.4- Başka Üniv. Kurumda Görevlendirilen Akademik Personel

Başka Üniversitelerden Üniversitemizde Görevlendirilen Akademik Personel		
Unvan	Çalıştığı Bölüm	Geldiği Üniversite
Profesör		
Doçent		
Dr. Öğr. Görevlisi		
Öğretim Görevlisi		
Araştırma Görevlisi		
<b>Toplam</b>		

#### 4.5- Akademik Personelin Yaş İtibariyle Dağılımı

Akademik Personelin Yaş İtibariyle Dağılımı						
	21-25 Yaş	26-30 Yaş	31-35 Yaş	36-40 Yaş	41-50 Yaş	51- Üzeri
Kişi Sayısı	2	22	40	21	44	45
Yüzde	%1,14	%12,64	%22,98	%12,06	%25,28	%25,86

#### 4.6- İdari Personel

İdari Personel (Kadroların Doluluk Oranına Göre)			
	Dolu	Boş	Toplam
Genel İdari Hizmetler	15		15
Sağlık Hizmetleri Sınıfı			
Teknik Hizmetleri Sınıfı			
Eğitim ve Öğretim Hizmetleri sınıfı			
Avukatlık Hizmetleri Sınıfı.			
Din Hizmetleri Sınıfı			
Yardımcı Hizmetli	2		2
<b>Toplam</b>	<b>17</b>		<b>17</b>

#### 4.7- İdari Personelin Eğitim Durumu

İdari Personelin Eğitim Durumu					
	İlköğretim	Lise	Ön Lisans	Lisans	Y.L. ve Dokt.
Kişi Sayısı	2	1	2	12	1
Yüzde	%10,52	%5,26	%10,52	%68,42	%5,26

#### 4.8- İdari Personelin Hizmet Süreleri

İdari Personelin Hizmet Süresi						
	1 – 3 Yıl	4 – 6 Yıl	7 – 10 Yıl	11 – 15 Yıl	16 – 20 Yıl	21 - Üzeri
Kişi Sayısı	1	3		7	1	3
Yüzde	%6,6	%20		%46	%6,6	%20

#### 4.9- İdari Personelin Yaş İtibariyle Dağılımı

İdari Personelin Yaş İtibariyle Dağılımı						
	21-25 Yaş	26-30 Yaş	31-35 Yaş	36-40 Yaş	41-50 Yaş	51- Üzeri
Kişi Sayısı	1	1	2	9	3	1
Yüzde	%5,88	0	%11,76	%52,94	%17,64	%5,88

#### 4.10- İşçiler

İşçiler (Çalıştıkları Pozisyonlara Göre)			
	Dolu	Boş	Toplam
Sürekli İşçiler	16		
Vizeli Geçici İşçiler (adam/ay)	1		
<b>Toplam</b>	<b>17</b>		

#### 4.11- Sürekli İşçilerin Hizmet Süreleri

Sürekli İşçilerin Hizmet Süresi						
	1 – 3 Yıl	4 – 6 Yıl	7 – 10 Yıl	11 – 15 Yıl	16 – 20 Yıl	21 - Üzeri
Kişi Sayısı	0	1	5	5	3	3
Yüzde		5.88	29.41	29.41	17.64	17.64

#### 4.12- Sürekli İşçilerin Yaş İtibariyle Dağılımı

Sürekli İşçilerin Yaş İtibariyle Dağılımı						
	21-25 Yaş	26-30 Yaş	31-35 Yaş	36-40 Yaş	41-50 Yaş	51- Üzeri
Kişi Sayısı	0	3	1	4	7	2
Yüzde		17.64	5.88	23.52	41.17	11.76

## 5- Sunulan Hizmetler

### 5.1- Eğitim Hizmetleri

#### 5.1.1- Öğrenci Sayıları

Öğrenci Sayıları									
Birim Adı	I. Öğretim			II. Öğretim			Toplam		Genel Toplam
	E	K	Top.	E	K	Top.	Kız	Erkek	
Fakülteler	1357	2434	3791	880	1317	2197	3751	2237	5988
Yüksekokullar									
Enstitüler									
Meslek Yüksekokulları									
<b>Toplam</b>									

#### 5.1.2- Yabancı Dil Hazırlık Sınıfı Öğrenci Sayıları

Yabancı Dil Eğitimi Gören Hazırlık Sınıfı Öğrenci Sayıları ve Toplam Öğrenci Sayısına Oranı								
Birim Adı	I. Öğretim			II. Öğretim			I. ve II. Öğretim Toplamı(a)	Yüzde*
	E	K	Top.	E	K	Top.	Sayı	
Fakülteler	140	232	372	78	123	201	573	%95
Yüksekokullar								

\*Yabancı dil eğitimi gören öğrenci sayısının toplam öğrenci sayısına oranı (Yabancı dil eğitimi gören öğrenci sayısı/Toplam öğrenci sayısı\*100)

#### 5.1.3- Öğrenci Kontenjanları

Öğrenci Kontenjanları ve Doluluk Oranı				
Birim Adı	Kontenjan	Yerleşen	Boş Kalan	Doluluk Oranı
Fakülteler	1310	1156	154	%88
Yüksekokullar				
Meslek Yüksekokulları				
<b>Toplam</b>				

### 5.1.4- Yüksek Lisans ve Doktora Programları

Enstitülerdeki Öğrencilerin Yüksek Lisans (Tezli/ Tezsiz) ve Doktora Programlarına Dağılımı					
Birim Adı	Programı	Yüksek Lisans Yapan Sayısı		Doktora Yapan Sayısı	Toplam
		Tezli	Tezsiz		
<b>Toplam</b>					

### 5.1.5- Yabancı Uyrıklı Öğrenciler

Yabancı Uyrıklı Öğrencilerin Sayısı ve Bölümleri			
	Bölümü		
	Kadın	Erkek	Toplam
Fakülteler	57	60	117
Yüksekokullar			
Enstitüler			
Meslek Yüksekokulları			
<b>Toplam</b>			

### 5.2- Sağlık Hizmetleri

	YATAK SAYISI	HASTA SAYISI	TETKİK SAYISI
ACİL SERVİS HİZMETLERİ			
YOĞUN BAKIM			
KLİNİK			
AMELİYAT SAYISI			
POLİKLİNİK HASTASI SAYISI			
LABORATUAR HİZMETLERİ			
RADYOLOJİ ÜNİTESİ HİZMETLERİ			
NÜKLEER TIP BÖLÜMÜNDE VERİLEN HİZMETLER			
MEDİKO SOSYAL POLİKLİNİK HASTA SAYISI			

### 5.3-İdari Hizmetler

Bu kısımda idarenin veya harcama biriminin görev, yetki ve sorumlulukları çerçevesinde faaliyet dönemi içerisinde yerine getirdiği hizmetlere yer verilecektir.

Faaliyet dönemi gerçekleştirmelerine ilişkin bilgiler ise raporun III. B-1 bölümündeki "Program Alt Program Faaliyet Bilgisi" başlığı altında yer alacaktır.

### 5.4-Diğer Hizmetler

Birim tarafından rapor yılında görev alanına giren faaliyetler dışında yapmış olduğu çalışmalar ve yukarıda tanımlanamayan faaliyetler bu bölümde yer alacaktır.

## 6- Yönetim ve İç Kontrol Sistemi

Makro düzeyde bütçe hazırlama ve uygulama sürecinde mali disiplini sağlamak, kaynakları stratejik önceliklere göre dağıtmak, bu kaynakların etkin kullanılıp kullanılmadığını izlemek ve bunun üzerine kurulu bir hesap verme sorumluluğu geliştirmek.

Yapılan harcamaların ilgili kanun yönetmelik ve tüzüklere uygun olarak yapılmasının sağlanması, yapılan harcamaların kontrolü.

Birimlerden gelen isteklerin önem, öncelik, acil temini gibi kriterlere göre değerlendirmek, mevcut ödeneğin miktarına tam, doğru ve harcama kalemlerine uygun olarak kullanılması

### D- Diğer Hususlar

(Bu başlık altında, yukarıdaki başlıklarda yer almayan ancak birimin açıklanmasını gerekli gördüğü diğer konular özet olarak belirtilir.)

-----  
-----  
-----



## II- AMAÇ ve HEDEFLER

b) Amaç ve hedefler: Bu bölümde, idarenin stratejik amaç ve hedeflerine, faaliyet yılı önceliklerine ve izlenen temel ilke ve politikalarına yer verilir.)

### A. İdarenin Amaç ve Hedefleri

Stratejik Amaçlar	Stratejik Hedefler
Stratejik Amaç-1	Toplumsal sorumluluk, etkinlik ve öncülük Girişimci, yenilikçi, katılımcı, eğitim araştırma ve uygulamada uyum, sürekli gelişme ve disiplinler arası yaklaşım.
	Ulusun genelini ilgilendiren teknik konularda, teknolojik alanlarda, önceden ve sorunlar oluşmadan, bilimsel görüş oluşturan, bunu kullanıma hazır hale getiren, yayan, paylaşan ve böylelikle kamuoyuna yön veren girişimlerin desteklenmesi.
Stratejik Amaç-2	Araç olarak yabancı dil, bilim dili olarak Türkçe'nin kullanılması. Yabancı dil öğretiminin, araştırma, eğitim, yayın ve ilişkilerde, bir araç olarak, güncel koşullar değerlendirilerek ve yenilikçi bir anlayışla yeniden yapılandırılması.
	Türkçe'nin bir bilim dili olmasına katkıda bulunacak girişimlerin özendirilmesi, desteklenmesi. Yayında Türkçe eserlere öncelik verilmesi.
	Üretilen bilgi ve oluşturulan birikimin ve araştırma sonuçlarının ülke içinde yayılması, ulusla paylaşılması ve daha çok toplumsal fayda üretebilmesi için gerekli girişim ve düzenlemelerin özendirilmesi.

### B. Temel Politikalar ve Öncelikler

Esas alınacak politika belgeleri kamu idaresinin faaliyet alanı ve içinde bulunduğu sektöre göre değişmektedir. Ancak örnek olması açısından aşağıdaki politika belgeleri sayılabilir.

—Yükseköğretim Kurulu Başkanlığı Tarafından Hazırlanan “Türkiye'nin Yükseköğretim Stratejisi”

—Kalkınma Planları ve Yılı Programı,

—Orta Vadeli Program,

—Orta Vadeli Mali Plan,

—Üniversite Stratejik planı,

## C. Diğer Hususlar

(Bu başlık altında, yukarıdaki başlıklarda yer almayan ancak birimin açıklanmasını gerekli gördüğü diğer konular özet olarak belirtilir.)

## III- FAALİYETLERE İLİŞKİN BİLGİ VE DEĞERLENDİRMELER

Faaliyetlere ilişkin bilgi ve değerlendirmeler: Bu bölümde, mali bilgiler ile performans bilgilerine detaylı olarak yer verilir.

### A- Mali Bilgiler

Malî bilgiler başlığı altında; kullanılan kaynaklara, bütçe hedef ve gerçekleştirmeleri ile meydana gelen sapmaların nedenlerine, varlık ve yükümlülükler ile yardım yapılan birlik, kurum ve kuruluşların faaliyetlerine ilişkin bilgilere, temel malî tablolara ve bu tablolara ilişkin açıklamalara yer verilir. Ayrıca iç ve dış malî denetim sonuçları hakkındaki özet bilgiler de bu başlık altında yer alır.

#### 1.1-Bütçe Giderleri

	Rapor Yılı BÜTÇE BAŞLANGIÇ ÖDENEĞİ	Rapor Yılı GERÇEKLEŞME TOPLAMI	GERÇEK. ORANI
	YTL	YTL	%
<b>BÜTÇE GİDERLERİ TOPLAMI</b>	<b>28.917.451,59</b>	<b>28.900.483,62</b>	<b>99,941</b>
<b>01 - PERSONEL GİDERLERİ</b>	<b>25.157.627,00</b>	<b>25.142.202,34</b>	<b>99,938</b>
<b>02 - SOSYAL GÜVENLİK KURUMLARINA DEVLET PRİMİ GİDERLERİ</b>	<b>3.581.058,59</b>	<b>3.581.056,81</b>	<b>99,999</b>
<b>03 - MAL VE HİZMET ALIM GİDERLERİ</b>	<b>178.766,00</b>	<b>177.224,47</b>	<b>99,137</b>
<b>05 - CARİ TRANSFERLER</b>			
<b>06 - SERMAYE GİDERLERİ</b>			

— Bütçe hedef ve gerçekleştirmeleri ile meydana gelen sapmaların nedenleri;

## 1.2-Bütçe Gelirleri

	Rapor Yılı BÜTÇE TAHMİNİ	Rapor Yılı GERÇEKLEŞME TOPLAMI	GERÇEK. ORANI
	YTL	YTL	%
BÜTÇE GELİRLERİ TOPLAMI			
02 – VERGİ DIŞI GELİRLER			
03 – SERMAYE GELİRLERİ			
04 – ALINAN BAĞIŞ VE YARDIMLAR	141.000.00	141.000.00	100

— Bütçe hedef ve gerçekleştirmeleri ile meydana gelen sapmaların nedenleri;

## 2- Temel Mali Tablolara İlişkin Açıklamalar

(Birim bilanço, faaliyet sonuçları tablosu, bütçe uygulama sonuçları tablosu, nakit akım tablosu ve gerekli görülen diğer tablolara bu başlık altında yer verir ve tabloların önemli kalemlerine ilişkin değişimler ile bunlara ilişkin analiz, açıklama ve yorumlara yer verilir.)

-----  
-----  
-----  
-----

## 3- Mali Denetim Sonuçları

(Birim iç ve dış mali denetim raporlarında yapılan tespit ve değerlendirmeler ile bunlara karşı alınan veya alınacak önlemler ve yapılacak işlemlere bu başlık altında yer verilir.)

-----  
-----  
-----

## 4- Diğer Hususlar

(Bu başlık altında, yukarıdaki başlıklarda yer almayan ancak birimin mali durumu hakkında gerekli görülen diğer konulara yer verilir.)

## B- Performans Bilgileri

Performans bilgileri başlığı altında; idarenin stratejik plan değerlendirme sonuçları ile performans programında yer alan program, alt program ve faaliyetlerine, performans bilgilerinin gerçekleşme durumu ile meydana gelen sapmaların nedenlerine, diğer performans bilgilerine ve bunlara ilişkin değerlendirmelere yer verilir.

### 1- Program Alt Program Faaliyet Bilgileri

Program	Alt Program	Faaliyet	Faaliyet Açıklamaları
ARAŞTIRMA, GELİŞTİRME VE YENİLİK	ARAŞTIRMA ALTYAPILARI	Yükseköğretim Kurumları Araştırma Altyapısı Kurulması ve Geliştirilmesi	
	YÜKSEKÖĞRETİM DE BİLİMSEL ARAŞTIRMA VE GELİŞTİRME	Yükseköğretim Kurumları Temel Araştırma Hizmetleri	
		Yükseköğretim Kurumlarının Bilimsel Araştırma Projeleri	
HAYAT BOYU ÖĞRENME	YÜKSEKÖĞRETİM KURUMLARI SÜREKLİ EĞİTİM FAALİYETLERİ	Toplum Hizmetine Sunulan Eğitim Programları, Kurs ve Seminerler	
		Yükseköğretim Kurumları Sosyal Sorumluluk Projeleri	
TEDAVİ EDİCİ SAĞLIK	TEDAVİ HİZMETLERİ	Ağız ve Diş Sağlığı Hizmetleri	
		Sağlık Hizmeti Sunumunda İhtiyaç Duyulan Tıbbî Cihaz, Malzeme ve İlaç Alımı	
		Üniversite Genel Hastane Hizmetleri	

Program	Alt Program	Faaliyet	Faaliyet Açıklamaları
YÖNETİM VE DESTEK PROGRAMI	TEFTİŞ, DENETİM VE DANIŞMANLIK HİZMETLERİ	Teftiş, İnceleme ve Soruşturma	
		Hukuki Danışmanlık ve Muhakemat Hizmetleri	
		İç Denetim	

Program	Alt Program	Faaliyet	Faaliyet Açıklamaları
YÖNETİM VE DESTEK PROGRAMI	TEFTİŞ, DENETİM VE DANIŞMANLIK HİZMETLERİ	Kamuoyu İlişkilerinin Yürütülmesi	
		Kurumsal Uluslararası İşbirliği Faaliyetleri	
	ÜST YÖNETİM, İDARİ VE MALİ HİZMETLER	Bilgi Teknolojilerine Yönelik Faaliyetler	
		Diğer Destek Hizmetleri	
		Genel Destek Hizmetleri	

Program	Alt Program	Faaliyet	Faaliyet Açıklamaları
YÖNETİM VE DESTEK PROGRAMI	ÜST YÖNETİM, İDARİ VE MALİ HİZMETLER	İnsan Kaynakları Yönetimine İlişkin Faaliyetler	
		İnşaat ve Yapı İşlerinin Yürütülmesi	
		Özel Kalem Hizmetleri	
		Strateji Geliştirme ve Mali Hizmetler	
YÜKSEKÖĞRETİM	ÖĞRETİM ELEMANLARINA SAĞLANAN BURS VE DESTEKLER	Araştırma Görevlileri Yurtdışı Araştırma Bursu Hizmetleri	
		Öğretim Elemanları Yurtdışı Yabancı Dil Bursu Hizmetleri	
		Öğretim Üyesi Yetiştirme Programı ve Yurtdışı Destek Hizmetleri	

Program	Alt Program	Faaliyet	Faaliyet Açıklamaları
YÜKSEKÖĞRETİM	ÖN LİSANS EĞİTİMİ, LİSANS EĞİTİMİ VE LİSANSÜSTÜ EĞİTİM	Doktora Öğrencilerine Yönelik Burs Hizmetleri	
		Doktora ve Tıpta Uzmanlık Eğitimi	
		Fen ve Mühendislik Bilimleri Öğrencilerinin Uygulamalı Eğitimi	
		Lisans Öğrencilerine Yönelik Burs Hizmetleri	
	ÖN LİSANS EĞİTİMİ, LİSANS EĞİTİMİ VE LİSANSÜSTÜ EĞİTİM	Yabancı Uyruklu Öğrenci Programı Kapsamında Yürütülen Hizmetler	
		Yükseköğretim Kurumları Bilgi ve Kültürel Kaynaklar ile Sportif Altyapının Geliştirilmesi Hizmetleri	
		Yükseköğretim Kurumları Birinci Öğretim	
		Yükseköğretim Kurumları İkinci Öğretim	

Program	Alt Program	Faaliyet	Faaliyet Açıklamaları
YÜKSEKÖĞRETİM	ÖN LİSANS EĞİTİMİ, LİSANS EĞİTİMİ VE LİSANSÜSTÜ EĞİTİM	Yükseköğretim Kurumları Tezsiz Yüksek Lisans	
		Yükseköğretim Kurumları Uluslararası Ortak Eğitim ve Öğretim Programı	
		Yükseköğretim Kurumları Uzaktan Eğitim	
	YÜKSEKÖĞRETİMDE ÖĞRENCİ YAŞAMI	Yükseköğretimde Barınma Hizmetleri	
		Yükseköğretimde Beslenme Hizmetleri	
		Yükseköğretimde Kültür ve Spor Hizmetleri	
		Yükseköğretimde Öğrenci Yaşamına İlişkin Diğer Hizmetler	
		Yükseköğretimde Sağlık Hizmetleri	

## 2- Performans Sonuçlarının Değerlendirilmesi

Performans bilgilerinin gerçekleşme durumu ile meydana gelen sapmaların nedenlerine, diğer performans bilgilerine ve bunlara ilişkin değerlendirmelere yer verilir.

## 3- Stratejik Plan Değerlendirme Tabloları

Üniversite Stratejik Planında yer alan hedef ve amaçların gerçekleşme durumu ile meydana gelen sapmaların nedenlerine ilişkin değerlendirmelere yer verilir.

## 4- Performans Bilgi Sisteminin Değerlendirilmesi

Üniversitenin performans programına yönelik veri ve analiz imkanı sağlayan bilgi sisteminin (öğrenci bilgi sistemi, personel bilgi sistemi, taşınır kayıt sistemi, KBS, BKMYBS vb otomasyon sistemleri) değerlendirmesi yapılarak görüş ve önerilere yer verilir.

## 5- Diğer Hususlar

#### **IV- KURUMSAL KABİLİYET ve KAPASİTENİN DEĞERLENDİRİLMESİ**

Kurumsal kabiliyet ve kapasitenin değerlendirilmesi: Bu bölümde, orta ve uzun vadeli amaç ve hedeflere ulaşılabilmesi sürecinde teşkilat yapısı, organizasyon yeteneği, teknolojik kapasite gibi unsurlar açısından bir mevcut durum değerlendirmesi yapılarak idarenin üstün ve zayıf yönlerine yer verilir.

##### **A- Üstünlükler**

- a) Fakültemizin öğrenci sayısının çok olması.
- b) Fakültemiz mezunlarının farklı alanlarda iş bulma imkânlarının olması.
- c) Fakültemiz öğretim elemanlarının alanlarında uzman ve aktif çalışan olması.

##### **B- Zayıflıklar**

- a) Fakültemiz öğretim eleman sayısı yetersizliği.
- b) Fakültemiz personel sayısı yetersizliği.
- c) Fiziki alan yetersizliği.

##### **C- Değerlendirme**

Fakültemiz öğretim elemanı ve öğrencileriyle uyumlu, üretken ve başarılı bir eğitim ve öğretim süreci gerçekleştirmektedir.

2021 yılında da daha başarılı bir yıl geçirebilmek adına daha fazla etkinliklere yer verilmesi planlanmaktadır.

#### **V- ÖNERİ VE TEDBİRLER**

Fakültemiz olarak değişen koşullara uyumlu ve üretken bir şekilde eğitim öğretim faaliyetlerinde bulunmayı ve farklı alanlarda etkinlikler düzenlemeyi hedeflemektedir.



## **Harcama Yetkilisinin İ Kontrol Gvence Beyanı**

### **İ KONTROL GVENCE BEYANI<sup>[1]</sup>**

Harcama yetkilisi olarak grev ve yetkilerim erevesinde;

Harcama birimimizce gerekleřtirilen iř ve iřlemlerin idarenin ama ve hedeflerine, iyi mal ynetim ilkelerine, kontrol dzenlemelerine ve mevzuata uygun bir řekilde gerekleřtirildiđini, birimimize bte ile tahsis edilmiř kaynakların planlanmıř amalar dođrultusunda etkili, ekonomik ve verimli bir řekilde kullanıldıđını, birimimizde i kontrol sisteminin yeterli ve makul gvenceyi sađladıđını bildiririm.

Bu gvence, harcama yetkilisi olarak sahip olduđum bilgi ve deđerlendirmeler, ynetim bilgi sistemleri, i kontrol sistemi deđerlendirme raporları, izleme ve deđerlendirme raporları ile denetim raporlarına dayanmaktadır.<sup>[2]</sup>

Bu raporda yer alan bilgilerin gvenilir, tam ve dođru olduđunu beyan ederim.

**Prof. Dr. Mehmet Ali HACIGKMEN**  
**Dekan**