

BİRİM FAALİYET RAPORU TASLAĞI

Birim faaliyet raporları Cumhurbaşkanlığı Strateji ve Bütçe Başkanlığı tarafından 22.04.2021 tarih ve 31462 sayılı resmi gazetede yayımlanan “**Kamu İdarelerince Hazırlanacak Stratejik Planlar ve Performans Programları İle Faaliyet Raporlarına İlişkin Usul ve Esaslar Hakkında Yönetmelik**” hükümlerine göre hazırlanacaktır. Birim faaliyet raporlarında sadece harcama birimine ilişkin bilgilere yer verilecektir.

2024 YILI

SELÇUK ÜNİVERSİTESİ

Eğitim Fakültesi

FAALİYET
RAPORU

İÇİNDEKİLER

I- GENEL BİLGİLER.....	
A- Misyon ve Vizyon.....	
B- Yetki, Görev ve Sorumluluklar.....	
C- İdareye İlişkin Bilgiler.....	
1- Fiziksel Yapı.....	
2- Teşkilat Yapısı.....	
3- Teknoloji ve Bilişim Altyapısı	
4- İnsan Kaynakları	
5- Sunulan Hizmetler	
6- Yönetim ve İç Kontrol Sistemi	
D- Diğer Hususlar	
II- AMAÇ ve HEDEFLER	
A- İdarenin Stratejik Planında Yer Alan Amaç ve Hedefler	
B- Temel Politikalar ve Öncelikler	
C- Diğer Hususlar	
III- FAALİYETLERE İLİŞKİN BİLGİ VE DEĞERLENDİRMELER	
A- Mali Bilgiler	
1- Bütçe Uygulama Sonuçları	
2- Temel Mali Tablolara İlişkin Açıklamalar	
3- Mali Denetim Sonuçları	
4- Diğer Hususlar	
B- Performans Bilgileri	
1- Program Alt Program Faaliyet Bilgileri	
2- Performans Sonuçlarının Değerlendirilmesi	
3- Stratejik Plan Değerlendirme Tabloları	
4- Performans Bilgi Sisteminin Değerlendirilmesi	
5- Diğer Hususlar	
IV- KURUMSAL KABİLİYET ve KAPASİTENİN DEĞERLENDİRİLMESİ	
A- Üstünlükler	
B- Zayıflıklar	
C- Değerlendirme	
V- ÖNERİ VE TEDBİRLER	

I- GENEL BİLGİLER

(Genel bilgiler: Bu bölümde, idarenin misyon ve vizyonuna, teşkilat yapısına ve mevzuatına ilişkin bilgilere, sunulan hizmetlere, insan kaynakları ve fiziki kaynakları ile ilgili bilgilere, iç ve dış denetim raporlarında yer alan tespit ve değerlendirmelere kısaca yer verilir.

A. Misyon ve Vizyon

Misyon

Fakültemiz; hayat boyu öğrenmeyi ve kendini yenilemeyi ilke edinmiş, ülke ve dünya sorunlarına duyarlı olup çözüm üreten, milli ve manevi değerlerin bilincinde olan, geleceği yönelik hedefleri olan, ekip çalışması, liderlik ve iletişim becerilerine sahip, eğitim teknolojilerini kullanabilen, farklı bilim dalları arasında ilişki kurabilen ve bilgileri farklı alanlara uygulayabilen, özgüveni ve hoşgörüsü olan öğretmenler yetiştirmeyi misyon edinmiştir.

Vizyon

Çağdaş ve kaliteli eğitim ve öğretim programlarıyla toplumun ihtiyaçlarına cevap verecek, rekabet gücünü artıracak verimlilik ve disiplinde öğretmenler yetiştiren, ulusal ve uluslararası sorunların çözümünde katkı sağlayabilecek, toplumsal kalkınma ve değişimde roller üstlenip öneriler geliştirebilecek bir eğitim kurumu olmaktır.

B. Yetki, Görev ve Sorumluluklar

(Birim kuruluş kanunu veya ilgili mevzuatında sayılan yetki, görev ve sorumluluklarına yer verilecek.)

YETKİLİ

2547 sayılı Kanunun tanımlar başlıklı 3 e maddesinde belirtildiği üzere "Yüksek düzeyde Eğitim-Öğretim, bilimsel araştırma ve yayın yapan; kendisine birimler bağlanabilen bir yükseköğretim kurumu olarak 3 s maddesinde belirtilen "ortaöğretime dayalı, en az sekiz yarıyıllık bir programı kapsayan" eğitim programını uygulamak ve kanunda belirtilen diğer işlevleri yerine getirmek üzere kurulmuş olan birimin yöneticisi 2547 sayılı Kanunun 16. Maddesi a fıkrasına göre Dekandır.

GÖREV

2547 sayılı Yükseköğretim Kanununda verilen görevleri yapar.

- Fakülte Kurullarına başkanlık eder ve kurul kararlarının uygulanmasını sağlar.

-Fakültenin Birimleri arasında eşgüdümü sağlayarak fakülte birimleri arasında düzenli çalışmayı sağlar.

-Fakültenin misyon ve vizyonunu belirler; bunu Fakültenin tüm çalışanları ile paylaşır, gerçekleşmesi için çalışanları motive eder.

- Her yıl Fakültenin analitik bütçesinin gerekçeleri ile birlikte hazırlanmasını sağlar.
- Taşınırın etkili, ekonomik, verimli ve hukuka uygun olarak edinilmesini ve kullanılmasını, kontrollerinin yapılmasını, taşınır kayıt ve kontrol yetkilisi vasıtasıyla kayıtlarının saydam bir şekilde tutulmasını ve hazırlanan Yönetim Hesabının verilmesini sağlar.
- Fakültenin kadro ihtiyaçlarını hazırlar ve Rektörlük Makamına sunar.
- Fakültenin birimleri üzerinde genel gözetim ve denetim görevini yapar.
- Fakültede bilgisayar ve çıktı ortamında bilgi sisteminin oluşmasını sağlar.
- Fakültede eğitim-öğretimin düzenli bir şekilde sürdürülmesini sağlar.
- Bilgi sistemi için gerekli olan anketlerin hazırlanmasını ve uygulanmasını sağlar.
- Eğitim-öğretim ve araştırmalarla ilgili politikalar ve stratejiler geliştirir.
- Fakültenin idari ve akademik personeli için ihtiyaç duyulan alanlarda kurs, seminer ve konferans gibi etkinlikler düzenleyerek Fakültenin sürekli öğrenen bir organizasyon haline gelmesini sağlar.
- Fakültede değerlendirme ve kalite geliştirme çalışmalarının düzenli bir biçimde yürütülmesini sağlar.
- Fakültenin eğitim-öğretim sistemiyle ilgili sorunları tespit eder, çözüme kavuşturur, gerektiğinde üst makamlara iletir.

C. İdareye İlişkin Bilgiler

1- Fiziksel Yapı

1.1- Eğitim Alanları Derslikler

Eğitim Alanı	Kapasitesi 0-50	Kapasitesi 51-75	Kapasitesi 76-100	Kapasitesi 101-150	Kapasitesi 151-250	Kapasitesi 251-Üzeri
Anfi	-	-	-	-	-	-
Sınıf	14	4	-	-	-	-
Bilgisayar Lab.	-	-	-	-	-	-
Diğer Lab.	-	-	-	-	-	-
Toplam	14	4	-	-	-	-

1.2- Sosyal Alanlar

1.2.1.Kantinler ve Kafeteryalar

Kantin Sayısı: 1 Adet

Kantin Alanı: 500m2

Kafeterya Sayısı: 0 Adet
Kafeterya Alanı: 0 m2

1.2.2.Yemekhaneler

Öğrenci yemekhane Sayısı: 0 Adet
Öğrenci yemekhane Alanı: 0 m2
Öğrenci yemekhane Kapasitesi: 0 Kişi
Personel yemekhane Sayısı: 0 Adet
Personel yemekhane Alanı: 0 m2
Personel yemekhane Kapasitesi: 0 Kişi

1.2.3.Misafirhaneler

Misafirhane Sayısı: 0 Adet
Misafirhane Kapasitesi: 0 Kişi

1.2.4.Öğrenci Yurtları

	Yatak Sayısı 1	Yatak Sayısı 2	Yatak Sayısı 3 – 4	Yatak Sayısı 5 - Üzeri
Oda Sayısı	-	-	-	-
Alanı m2	-	-	-	-

1.2.5.Lojmanlar

Lojman Sayısı: 0 Adet
Lojman Bürüt Alanı: 0 m2
Dolu Lojman Sayısı: 0 Adet
Boş Lojman Sayısı: 0 Adet

1.2.6.Spor Tesisleri

Kapalı Spor Tesisleri Sayısı: 0 Adet
Kapalı Spor Tesisleri Alanı: 0 m2
Açık Spor Tesisleri Sayısı: 0 Adet
Açık Spor Tesisleri Alanı: 0 m2

1.2.7.Toplantı – Konferans Salonları

	Kapasitesi 0–50	Kapasitesi 51–75	Kapasitesi 76–100	Kapasitesi 101–150	Kapasitesi 151–250	Kapasitesi 251–Üzeri
Toplantı Salonu	1	-	-	-	-	-

Konferans Salonu	1	-	-	-	-	-
Toplam	38 kişi	-	-	-	-	-

1.2.8.Sinema Salonu

Sinema Salonu Sayısı: 0 Adet

Sinema Salonu Alanı: 0 m2

Sinema Salonu Kapasitesi: 0 Kişi

1.2.9.Eđitim ve Dinlenme Tesisleri

Eđitim ve Dinlenme Tesisleri Sayısı: 0 Adet

Eđitim ve Dinlenme Tesisleri Kapasitesi: 0 Kişi

1.2.10.Öđrenci Kulüpleri

Öđrenci Kulüpleri Sayısı: 2 Adet

Öđrenci Kulüpleri Alanı: 0 m2

1.2.11.Mezun Öđrenciler Derneđi

Mezun Öđrenciler Derneđi Sayısı: 0 Adet

Mezun Öđrenciler Derneđi Alanı: 0 m2

1.2.12.Okul Öncesi ve İlköđretim Okulu Alanları

Anaokulu Sayısı: 0 Adet

Anaokulu Alanı: 0 m2

Anaokulu Kapasitesi: 0 Kişi

İlköđretim okulu Sayısı: 0 Adet

İlköđretim okulu Alanı: 0 m2

İlköđretim okulu Kapasitesi: 0... Kişi

1.3- Hizmet Alanları

1.3.1. Akademik Personel Hizmet Alanları

	Sayısı (Adet)	Alanı (m2)	Kullanan Sayısı (Kişi)
Çalışma Odası	52	300	38
Toplam	52	300	38

1.3.2. İdari Personel Hizmet Alanları

	Sayısı	Alanı	Kullanan
--	---------------	--------------	-----------------

	(Adet)	(m2)	Sayısı
Servis	0	0	0
Çalışma Odası	10	75	16
Toplam	10	75	16

1.4- Ambar Alanları

Ambar Sayısı: 1 Adet

Ambar Alanı: 15 m2

1.5- Arşiv Alanları

Arşiv Sayısı: 1 Adet

Arşiv Alanı: 20 m2

1.6- Atölyeler

Atölye Sayısı: 0 Adet

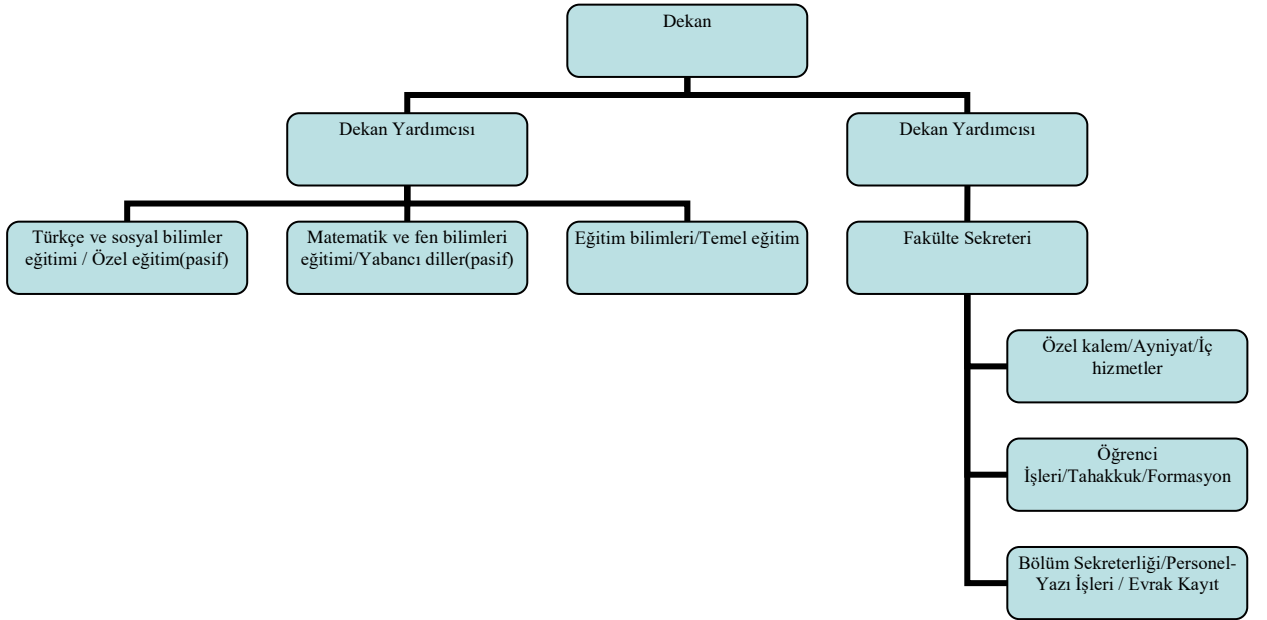
Atölye Alanı: 0 m2

1.7- Hastane Alanları

Birim	Sayı (Adet)	Alan (m2)
Acil Servis		
Yoğun Bakım		
Ameliyathane		
Klinik		
Laboratuvar		
Eczane		
Radyoloji Alanı		
Nükleer Tıp Alanı		
Sterilizasyon Alanı		
Mutfak		
Çamaşırhane		
Teknik Servis		
.....diğer		
.....		

.....		
.....		
Hastane Toplam Kapalı Alanı		

2- Örgüt Yapısı



3- Bilgi ve Teknolojik Kaynaklar

3.1- Yazılımlar

3.2- Bilgisayarlar

Masa üstü bilgisayar Sayısı: 23 Adet

Taşınabilir bilgisayar Sayısı: 3 Adet

3.3- Kütüphane Kaynakları

Kitap Sayısı: 2800 Adet

Basılı Periyodik Yayın Sayısı: 0 Adet
Elektronik Yayın Sayısı: 0 Adet

3.4- Diğer Bilgi ve Teknolojik Kaynaklar

Cinsi	İdari Amaçlı (Adet)	Eğitim Amaçlı (Adet)	Araştırma Amaçlı (Adet)
Projeksiyon	2	18	5
Slayt makinesi			
Tepegöz			
Episkop			
Barkot Okuyucu			
Baskı makinesi			
Fotokopi makinesi	8	4	
Faks			
Fotoğraf makinesi			
Kameralar			
Televizyonlar			
Tarayıcılar	1		
Müzik Setleri	1		
Mikroskoplar			
DVD ler			
Akıllı Tahta		4	

4- İnsan Kaynakları

(Biriminin faaliyet dönemi sonunda mevcut insan kaynakları, istihdam şekli, hizmet sınıfları, kadro unvanları, bilgilerine yer verilir.)

4.1- Akademik Personel

Akademik Personel					
	Kadroların Doluluk Oranına Göre			Kadroların İstihdam Şekline Göre	
	Dolu	Boş	Toplam	Tam Zamanlı	Yarı Zamanlı
Profesör	7		7	7	
Doçent	13		13	13	
Dr. Öğr. Görevlisi	12		12	12	
Öğretim Görevlisi	1		1	1	

Araştırma Görevlisi	8		8	8	
---------------------	---	--	---	---	--

4.2- Yabancı Uyruklu Akademik Personel

Yabancı Uyruklu Öğretim Elemanları		
Unvan	Geldiği Ülke	Çalıştığı Bölüm
Profesör		
Doçent		
Dr. Öğr. Görevlisi		
Öğretim Görevlisi		
Araştırma Görevlisi		
Toplam	0	

4.3- Diğer Üniv. Görevlendirilen Akademik Personel

Diğer Üniversitelerde Görevlendirilen Akademik Personel		
Unvan	Bağlı Olduğu Bölüm	Görevlendirildiği Üniversite
Profesör		
Doçent		
Dr. Öğr. Görevlisi		
Öğretim Görevlisi		
Araştırma Görevlisi		
Toplam	0	

4.4- Başka Üniv. Kurumda Görevlendirilen Akademik Personel

Başka Üniversitelerden Üniversitemizde Görevlendirilen Akademik Personel		
Unvan	Çalıştığı Bölüm	Geldiği Üniversite
Profesör		
Doçent		
Dr. Öğr. Görevlisi		
Öğretim Görevlisi		
Araştırma Görevlisi		
Toplam	0	

4.5- Akademik Personelin Yaş İtibariyle Dağılımı

Akademik Personelin Yaş İtibariyle Dağılımı						
	21-25 Yaş	26-30 Yaş	31-35 Yaş	36-40 Yaş	41-50 Yaş	51- Üzeri
Kişi Sayısı	1	3	6	10	13	6
Yüzde	2,56	7,69	23,07	25,64	33,3	15,38

4.6- İdari Personel

İdari Personel (Kadroların Doluluk Oranına Göre)			
	Dolu	Boş	Toplam
Genel İdari Hizmetler			13
Sağlık Hizmetleri Sınıfı			
Teknik Hizmetleri Sınıfı			
Eğitim ve Öğretim Hizmetleri sınıfı			
Avukatlık Hizmetleri Sınıfı.			
Din Hizmetleri Sınıfı			
Yardımcı Hizmetli			4
Toplam			17

4.7- İdari Personelin Eğitim Durumu

İdari Personelin Eğitim Durumu					
	İlköğretim	Lise	Ön Lisans	Lisans	Y.L. ve Dokt.
Kişi Sayısı	2	6	4	6	
Yüzde					

4.8- İdari Personelin Hizmet Süreleri

İdari Personelin Hizmet Süresi						
	1 – 3 Yıl	4 – 6 Yıl	7 – 10 Yıl	11 – 15 Yıl	16 – 20 Yıl	21 - Üzeri
Kişi Sayısı	5					
Yüzde						

4.9- İdari Personelin Yaş İtibariyle Dağılımı

İdari Personelin Yaş İtibariyle Dağılımı						
	21-25 Yaş	26-30 Yaş	31-35 Yaş	36-40 Yaş	41-50 Yaş	51- Üzeri
Kişi Sayısı	2		1	1	8	3
Yüzde						

* 2 İdari personel 20 yaşındadır.

4.10- İşçiler

İşçiler (Çalıştıkları Pozisyonlara Göre)			
	Dolu	Boş	Toplam
Sürekli İşçiler	5		5
Vizeli Geçici İşçiler (adam/ay)			
Toplam			5

4.11- Sürekli İşçilerin Hizmet Süreleri

Sürekli İşçilerin Hizmet Süresi						
	1 – 3 Yıl	4 – 6 Yıl	7 – 10 Yıl	11 – 15 Yıl	16 – 20 Yıl	21 - Üzeri
Kişi Sayısı			2	2		1
Yüzde						

4.12- Sürekli İşçilerin Yaş İtibariyle Dağılımı

Sürekli İşçilerin Yaş İtibariyle Dağılımı						
	21-25 Yaş	26-30 Yaş	31-35 Yaş	36-40 Yaş	41-50 Yaş	51- Üzeri
Kişi Sayısı			1	1	2	1
Yüzde						

5- Sunulan Hizmetler

5.1- Eğitim Hizmetleri

5.1.1- Öğrenci Sayıları

Öğrenci Sayıları									
Birim Adı	I. Öğretim			II. Öğretim			Toplam		Genel Toplam
	E	K	Top.	E	K	Top.	Kız	Erkek	
Fakülteler	185	607	792	0	0	0	607	185	792
Yüksekokullar									
Enstitüler									
Meslek Yüksekokulları									
Toplam									792

5.1.2- Yabancı Dil Hazırlık Sınıfı Öğrenci Sayıları

Yabancı Dil Eğitimi Gören Hazırlık Sınıfı Öğrenci Sayıları ve Toplam Öğrenci Sayısına Oranı								
Birim Adı	I. Öğretim			II. Öğretim			I. ve II. Öğretim Toplamı(a)	Yüzde*
	E	K	Top.	E	K	Top.	Sayı	
Fakülteler			0			0	0	
Yüksekokullar								

*Yabancı dil eğitimi gören öğrenci sayısının toplam öğrenci sayısına oranı (Yabancı dil eğitimi gören öğrenci sayısı/Toplam öğrenci sayısı*100)

5.1.3- Öğrenci Kontenjanları

Öğrenci Kontenjanları ve Doluluk Oranı				
Birim Adı	Kontenjan	Yerleşen	Boş Kalan	Doluluk Oranı
Fakülteler	170	170	0	100
Yüksekokullar				
Meslek Yüksekokulları				
Toplam				

5.1.4- Yüksek Lisans ve Doktora Programları

Enstitülerdeki Öğrencilerin Yüksek Lisans (Tezli/ Tezsiz) ve Doktora Programlarına Dağılımı					
Birim Adı	Programı	Yüksek Lisans Yapan Sayısı		Doktora Yapan Sayısı	Toplam
		Tezli	Tezsiz		
Toplam					

5.1.5- Yabancı Uyrıklı Öğrenciler

Yabancı Uyrıklı Öğrencilerin Sayısı ve Bölümleri			
	Bölümü		
	Kadın	Erkek	Toplam
Fakülteler	28	1	29
Yüksekokullar			
Enstitüler			
Meslek Yüksekokulları			
Toplam	28	1	29

5.2- Sağlık Hizmetleri

	YATAK SAYISI	HASTA SAYISI	TETKİK SAYISI
ACİL SERVİS HİZMETLERİ			
YOĞUN BAKIM			
KLİNİK			
AMELİYAT SAYISI			
POLİKLİNİK HASTASI SAYISI			
LABORATUAR HİZMETLERİ			
RADYOLOJİ ÜNİTESİ HİZMETLERİ			
NÜKLEER TIP BÖLÜMÜNDE VERİLEN HİZMETLER			
MEDİKO SOSYAL POLİKLİNİK HASTA SAYISI			

5.3-İdari Hizmetler

Bu kısımda idarenin veya harcama biriminin görev, yetki ve sorumlulukları çerçevesinde faaliyet dönemi içerisinde yerine getirdiği hizmetlere yer verilecektir.

Faaliyet dönemi gerçekleştirmelerine ilişkin bilgiler ise raporun III. B-1 bölümündeki "Program Alt Program Faaliyet Bilgisi" başlığı altında yer alacaktır.

5.4-Diğer Hizmetler

Birim tarafından rapor yılında görev alanına giren faaliyetler dışında yapmış olduğu çalışmalar ve yukarıda tanımlanamayan faaliyetler bu bölümde yer alacaktır.

6- Yönetim ve İç Kontrol Sistemi

Üniversitemiz İç Kontrol Standartlarına Uyum Eylem Planı; Üniversite üst yönetiminin gözetiminde, Strateji Geliştirme Daire Başkanlığının koordinatörlüğünde, birimlerin katılımı ile hazırlanmıştır. İç Kontrol sisteminin kurulmasına yönelik çalışmalar Rektör'ün onayı ile başlatılmıştır. Onayda bir Rektör Yardımcısının başkanlığında İç Kontrol İzleme ve Yönlendirme Kurulu oluşturulmuştur. Kamu İç Kontrol Standartlarına Uyum Eylem Planı Hazırlama Grubu oluşturulmuştur.

D- Diğer Hususlar

Temel Politikalar ve Öncelikler:

- Kalkınma Planları ve Yılı Programı,
- Orta vadeli Program
- Orta Vadeli Mali Plan
- Bilgi Toplumu Stratejisi ve Eki Eylem Planı
- Milli Eğitim Bakanlığı'nın 2024 eylem planı

II- AMAÇ ve HEDEFLER

İdarenin Amaç ve Hedefleri

Kuruluş misyonumuza ve vizyonumuza uygun olarak Fakültemizin birinci stratejik hedefi, nitelikli öğretmenler yetiştirmek ve öğretmenlerimize daha nitelikli bir lisansüstü eğitim verebilmektir. Öte yandan MEB'le koordineli olarak mesleki gelişim eğitimleri, bir başka stratejik hedefimiz arasındadır. Özellikle aile eğitimlerine yönelik geliştirilen uzaktan ve yüz yüze eğitim programlarıyla kenti ve ülkenin eğitimine önemli katkılar sağlanması temel hedeflerimizdendir.

A. Temel Politikalar ve Öncelikler

Esas alınacak politika belgeleri kamu idaresinin faaliyet alanı ve içinde bulunduğu sektöre göre değişmektedir. Ancak örnek olması açısından aşağıdaki politika belgeleri sayılabilir.

—Yükseköğretim Kurulu Başkanlığı Tarafından Hazırlanan “Türkiye’nin Yükseköğretim Stratejisi”

- Kalkınma Planları ve Yılı Programı,
- Orta Vadeli Program,
- Orta Vadeli Mali Plan,
- Üniversite Stratejik planı,

C. Diğer Hususlar

Esas alınacak politika belgeleri kamu idaresinin faaliyet alanı ve içinde bulunduğu sektöre göre değişmektedir. Ancak örnek olması açısından aşağıdaki politika belgeleri sayılabilir.

—Yükseköğretim Kurulu Başkanlığı Tarafından Hazırlanan “Türkiye’nin Yükseköğretim Stratejisi”

- Kalkınma Planları ve Yılı Programı,
- Orta Vadeli Program,
- Orta Vadeli Mali Plan,
- Üniversite Stratejik planı,

III- FAALİYETLERE İLİŞKİN BİLGİ VE DEĞERLENDİRMELER

Faaliyetlere ilişkin bilgi ve değerlendirmeler: Bu bölümde, mali bilgiler ile performans bilgilerine detaylı olarak yer verilir.

A- Mali Bilgiler

Malî bilgiler başlığı altında; kullanılan kaynaklara, bütçe hedef ve gerçekleştirmeleri ile meydana gelen sapmaların nedenlerine, varlık ve yükümlülükler ile yardım yapılan birlik, kurum ve kuruluşların faaliyetlerine ilişkin bilgilere, temel malî tablolara ve bu tablolara ilişkin açıklamalara yer verilir. Ayrıca iç ve dış malî denetim sonuçları hakkındaki özet bilgiler de bu başlık altında yer alır.

1.1-Bütçe Giderleri

	Rapor Yılı BÜTÇE BAŞLANGIÇ ÖDENEĞİ	Rapor Yılı GERÇEKLEŞME TOPLAMI	GERÇEK. ORANI
	TL	TL	%
BÜTÇE GİDERLERİ TOPLAMI	46.185.994,06	46.184.328,74	
01 - PERSONEL GİDERLERİ	42.147.778,00	42.147.041,90	
02 - SOSYAL GÜVENLİK KURUMLARINA DEVLET PRİMİ GİDERLERİ	4.034.236,06	4.034.226,84	
03 - MAL VE HİZMET ALIM GİDERLERİ	3.980,00	3.060,00	
05 - CARİ TRANSFERLER			
06 - SERMAYE GİDERLERİ			

— Bütçe hedef ve gerçekleştirmeleri ile meydana gelen sapmaların nedenleri;

1.2-Bütçe Gelirleri

	Rapor Yılı BÜTÇE TAHMİNİ	Rapor Yılı GERÇEKLEŞME TOPLAMI	GERÇEK. ORANI
	YTL	YTL	%
BÜTÇE GELİRLERİ TOPLAMI	46.185.994,06	46.184.328,74	
02 – VERGİ DIŞI GELİRLER			
03 – SERMAYE GELİRLERİ			
04 – ALINAN BAĞIŞ VE YARDIMLAR			

— Bütçe hedef ve gerçekleştirmeleri ile meydana gelen sapmaların nedenleri;

2- Temel Mali Tablolara İlişkin Açıklamalar

(Birim bilanço, faaliyet sonuçları tablosu, bütçe uygulama sonuçları tablosu, nakit akım tablosu ve gerekli görülen diğer tablolara bu başlık altında yer verir ve tabloların önemli kalemlerine ilişkin değişimler ile bunlara ilişkin analiz, açıklama ve yorumlara yer verilir.)

3- Mali Denetim Sonuçları

(Birim iç ve dış mali denetim raporlarında yapılan tespit ve değerlendirmeler ile bunlara karşı alınan veya alınacak önlemler ve yapılacak işlemlere bu başlık altında yer verilir.)

4- Diğer Hususlar

(Bu başlık altında, yukarıdaki başlıklarda yer almayan ancak birimin mali durumu hakkında gerekli görülen diğer konulara yer verilir.)

B- Performans Bilgileri

Performans bilgileri başlığı altında; idarenin stratejik plan değerlendirme sonuçları ile performans programında yer alan program, alt program ve faaliyetlerine, performans bilgilerinin gerçekleşme durumu ile meydana gelen sapmaların nedenlerine, diğer performans bilgilerine ve bunlara ilişkin değerlendirmelere yer verilir.

1- Program Alt Program Faaliyet Bilgileri

Program	Alt Program	Faaliyet	Faaliyet Açıklamaları
ARAŞTIRMA, GELİŞTİRME VE YENİLİK	YÜKSEKÖĞRETİM DE BİLİMSEL ARAŞTIRMA VE GELİŞTİRME	Yükseköğretim Kurumlarının Bilimsel Araştırma Projeleri	6
Program	Alt Program	Faaliyet	Faaliyet Açıklamaları
TEDAVİ EDİCİ SAĞLIK	TEDAVİ HİZMETLERİ	Ağız ve Diş Sağlığı Hizmetleri	
		Tıp Fakültesi Hastanesi Tarafından Yapılacak Taban Ödeme	

		Üniversite Genel Hastane Hizmetleri	
		Diş Hekimliği Hastanesi Tarafından Yapılacak Taban Ödeme	
YÖNETİM VE DESTEK PROGRAMI	TEFTİŞ, DENETİM VE DANIŞMANLIK HİZMETLERİ	Hukuki Danışmanlık ve Muhakemat Hizmetleri	
	ÜST YÖNETİM, İDARİ VE MALİ HİZMETLER	Bilgi Teknolojilerine Yönelik Faaliyetler	
		Diğer Destek Hizmetleri	
		Genel Destek Hizmetleri	
		İnsan Kaynakları Yönetimine İlişkin Faaliyetler	
		İnşaat ve Yapı İşlerinin Yürütülmesi	
		Özel Kalem Hizmetleri	
		Strateji Geliştirme ve Mali Hizmetler	
		Taşınmaz Mal Gelirleriyle Yürütülecek Hizmetler	
	Yükseköğretimde Öğrencilere Yönelik İdari Hizmetler		

Program	Alt Program	Faaliyet	Faaliyet Açıklamaları
YÜKSEKÖĞRETİM	ÖĞRETİM ELEMANLARINA SAĞLANAN BURS VE DESTEKLER	Araştırma Görevlileri Yurtdışı Araştırma Bursu Hizmetleri	
		Öğretim Üyesi Yetiştirme Programı ve Yurtdışı Destek Hizmetleri	
YÜKSEKÖĞRETİM	ÖN LİSANS EĞİTİMİ, LİSANS EĞİTİMİ VE LİSANSÜSTÜ EĞİTİM	Doktora Öğrencilerine Yönelik Burs Hizmetleri	
		Doktora ve Tıpta Uzmanlık Eğitimi	
		Fen ve Mühendislik Bilimleri Öğrencilerinin Uygulamalı Eğitimi	
		Lisans Öğrencilerine Yönelik Burs Hizmetleri	
		Yabancı Uyruklu Öğrenci Programı Kapsamında Yürütülen Hizmetler	
		Yükseköğretim Kurumları Bilgi ve Kültürel Kaynaklar ile Sportif Altyapının Geliştirilmesi Hizmetleri	
		Yükseköğretim Kurumları Birinci Öğretim	
		Yükseköğretim Kurumları İkinci Öğretim	
		Yükseköğretim Kurumları Uzaktan Eğitim	
		Yükseköğretim Kurumları Tezsiz Yüksek Lisans	

Program	Alt Program	Faaliyet	Faaliyet Açıklamaları
YÜKSEKÖĞRETİM	YÜKSEKÖĞRETİMDE ÖĞRENCİ YAŞAMI	Yükseköğretimde Barınma Hizmetleri	
		Yükseköğretimde Beslenme Hizmetleri	
		Yükseköğretimde Kültür ve Spor Hizmetleri	
		Yükseköğretimde Öğrenci Yaşamına İlişkin Diğer Hizmetler	

2- Performans Sonuçlarının Değerlendirilmesi

Performans bilgilerinin gerçekleşme durumu ile meydana gelen sapmaların nedenlerine, diğer performans bilgilerine ve bunlara ilişkin değerlendirmelere yer verilir.

3- Stratejik Plan Değerlendirme Tabloları

Üniversite Stratejik Planında yer alan hedef ve amaçların gerçekleşme durumu ile meydana gelen sapmaların nedenlerine ilişkin değerlendirmelere yer verilir.

4- Performans Bilgi Sisteminin Değerlendirilmesi

Üniversitenin performans programına yönelik veri ve analiz imkanı sağlayan bilgi sisteminin (öğrenci bilgi sistemi, personel bilgi sistemi, taşınır kayıt sistemi, KBS, BKMYBS vb otomasyon sistemleri) değerlendirmesi yapılarak görüş ve önerilere yer verilir.

5- Diğer Hususlar

IV- KURUMSAL KABİLİYET ve KAPASİTENİN DEĞERLENDİRİLMESİ

Kurumsal kabiliyet ve kapasitenin değerlendirilmesi: Bu bölümde, orta ve uzun vadeli amaç ve hedeflere ulaşılabilmesi sürecinde teşkilat yapısı, organizasyon yeteneği, teknolojik kapasite gibi unsurlar açısından bir mevcut durum değerlendirmesi yapılarak idarenin üstün ve zayıf yönlerine yer verilir.

A- Üstünlükler

Yeni kurulan bir fakülte olmamıza karşın her geçen yıl daha da güçlenerek vizyon ve misyonumuza uygun eğitimciler kazandırmak, her toplumun isteyeceği en büyük değerdir. Çünkü insana yapılan yatırım, sürekli değer kazanmaktır. Fakültemizdeki potansiyel, kararlılık ve hesap verilebilirlik üstün yönlerimiz olarak ön plana çıkmaktadır.

B- Zayıflıklar

Fakültemizin yeni kurulmuş olması ve buna bağlı olarak akademik ve idari personelimizin yeterli olmaması en büyük eksiklik olarak göze çarpmaktadır. Fakülte binamızın fiziki eksiklikleri bulunmaktadır.

C- Değerlendirme

Sonuç olarak; toplumumuza değerli eğitimcileri kazandırmak öncelikli ilkimizdir. Bu amaçla özellikle akademik ve idari personel ve ödenek eksikliğimizin giderilmesi daha iyi hizmet verebilmek açısından faydalı olacaktır.

V- ÖNERİ VE TEDBİRLER

Öneri ve tedbirler: Faaliyet yılı sonuçları ile genel ekonomik koşullar, bütçe imkânları ve beklentiler göz önüne alınarak idarenin gelecek yıllarda faaliyetlerinde yapmayı planladığı değişiklik önerilerine, amaç ve hedeflerinde meydana gelecek değişiklikler ile karşılaşabileceği risklere ve bunlara yönelik alınması gereken tedbirlere bu bölümde yer verilir.

Harcama Yetkilisinin İç Kontrol Güvence Beyanı

İÇ KONTROL GÜVENCE BEYANI^[1]

Harcama yetkilisi olarak görev ve yetkilerim çerçevesinde;

Harcama birimimizce gerçekleştirilen iş ve işlemlerin idarenin amaç ve hedeflerine, iyi malî yönetim ilkelerine, kontrol düzenlemelerine ve mevzuata uygun bir şekilde gerçekleştirildiğini, birimimize bütçe ile tahsis edilmiş kaynakların planlanmış amaçlar doğrultusunda etkili, ekonomik ve verimli bir şekilde kullanıldığını, birimimizde iç kontrol sisteminin yeterli ve makul güvenceyi sağladığını bildiririm.

Bu güvence, harcama yetkilisi olarak sahip olduğum bilgi ve değerlendirmeler, yönetim bilgi sistemleri, iç kontrol sistemi değerlendirme raporları, izleme ve değerlendirme raporları ile denetim raporlarına dayanmaktadır.^[2]

Bu raporda yer alan bilgilerin güvenilir, tam ve doğru olduğunu beyan ederim.^[3] (Yer-Tarih)

İmza
Ad-Soyad
Unvan

^[1] *Harcama yetkilileri tarafından imzalanan iç kontrol güvence beyanı birim faaliyet raporlarına eklenir.*

^[2] *Yıl içerisinde harcama yetkilisi değişmişse “benden önceki harcama yetkilisi/yetkililerinden almış olduğum bilgiler” ibaresi de eklenir.*

^[3] *Harcama yetkilisinin herhangi bir çekincesi varsa bunlar liste olarak bu beyana eklenir ve beyanın bu çekincelerle birlikte dikkate alınması gerektiği belirtilir.*