



SELÇUK
ÜNİVERSİTESİ
KONYA - 1975

**KARAPINAR AYDOĞANLAR MESLEK
YÜKSEKOKULU
BİRİM İÇ DEĞERLENDİRME RAPORU**

2022

OCAK/2023

İçindekiler

ÖZET.....	4
BİRİM HAKKINDA GENEL BİLGİLER.....	4
1. İletişim Bilgileri	6
2. Tarihsel Gelişimi	6
2.1. Akademik ve İdari Personel Bilgileri	7
2.2. Eğitim-Öğretim Hizmeti Sunan Birimler	8
3. Birim Misyon, Vizyon, Değerler ve Hedefleri	8
3.1. Misyon.....	8
3.2. Vizyon	9
3.3. Değerler	10
3.4. Hedefler	10
A. LİDERLİK, YÖNETİM VE KALİTE.....	11
A.1. Liderlik ve Kalite.....	11
A.1.1. Yönetim modeli ve idari yapı	11
A.1.2. Liderlik	12
A.1.3. Birimsel dönüşüm kapasitesi	13
A.1.4. İç kalite güvencesi mekanizmaları	13
A.1.5. Kamuoyunu bilgilendirme ve hesap verebilirlik	14
A.2. Misyon ve Stratejik Amaçlar	14
A.2.1. Misyon, vizyon ve politikalar	14
A.2.2. Stratejik amaç ve hedefler	15
A.2.3. Performans yönetimi	15
A.3. Yönetim Sistemleri.....	16
A.3.1. Bilgi yönetim sistemi.....	16
A.3.2. İnsan kaynakları yönetimi	17
A.3.3. Finansal kaynakların yönetimi.....	17
A.3.4. Süreç yönetimi.....	18
A.4. Paydaş Katılımı	19
A.4.1. İç ve dış paydaş katılımı	19
A.4.2. Öğrenci geri bildirimleri.....	19
A.4.3. Mezun ilişkileri yönetimi.....	20
A.5. Uluslararasılaşma	20
A.5.1. Uluslararasılaşma süreçlerinin yönetimi	20
A.5.2. Uluslararasılaşma kaynakları.....	21
A.5.3. Uluslararasılaşma performansı	21
B. EĞİTİM-ÖĞRETİM.....	21
B.1. Program Tasarımı, Değerlendirmesi ve Güncellenmesi	21

B.1.1. Programların tasarımı ve onayı.....	21
B.1.2. Programın ders dağılım dengesi	22
B.1.3. Ders kazanımlarının program çıktıları ile uyumu.....	22
B.1.4. Öğrenci iş yüküne dayalı ders tasarımı.....	23
B.1.5. Programların izlenmesi ve güncellenmesi	23
B.1.6. Eğitim ve öğretim süreçlerinin yönetimi	24
B.2. Programların Yürütülmesi	25
B.2.1. Öğretim yöntem ve teknikleri	25
B.2.2. Ölçme ve değerlendirme	26
B.2.3. Öğrenci kabulü ve önceki öğrenmenin tanınması ve kredilendirilmesi.....	27
B.2.4. Yeterliliklerin sertifikalandırılması ve diploma.....	28
B.3. Öğrenme Kaynakları ve Akademik Destek Hizmetleri	28
B.3.1. Öğrenme ortamı ve kaynakları	28
B.3.2. Akademik destek hizmetleri	29
B.3.3. Tesis ve altyapılar	30
B.3.4. Dezavantajlı gruplar.....	31
B.3.5. Sosyal, kültürel, sportif faaliyetler.....	32
B.4. Öğretim Kadrosu	32
B.4.1. Atama, yükseltme ve görevlendirme kriterleri	32
B.4.2. Öğretim yetkinlikleri ve gelişimi.....	33
B.4.3. Eğitim faaliyetlerine yönelik teşvik ve ödüllendirme.....	34
C. ARAŞTIRMA VE GELİŞTİRME.....	35
C.1. Araştırma Süreçlerinin Yönetimi ve Araştırma Kaynakları	35
C.1.1. Araştırma süreçlerinin yönetimi	35
C.1.2. İç ve dış kaynaklar	35
C.1.3. Doktora programları ve doktora sonrası imkanlar	36
C.2. Araştırma Yetkinliği, İş birlikleri ve Destekler	36
C.2.1. Araştırma yetkinlikleri ve gelişimi	36
C.2.2. Ulusal ve uluslararası ortak programlar ve ortak araştırma birimler	37
C.3. Araştırma Performansı.....	38
C.3.1. Araştırma performansının izlenmesi ve değerlendirilmesi	38
C.3.2. Öğretim elemanı/araştırmacı performansının değerlendirilmesi	39
D. TOPLUMSAL KATKI.....	40
D.1. Toplumsal Katkı Süreçlerinin Yönetimi ve Toplumsal Katkı Kaynakları	40
D.1.1. Toplumsal katkı süreçlerinin yönetimi.....	40
D.1.2. Kaynaklar	40
D.2. Toplumsal Katkı Performansı.....	41
D.2.1. Toplumsal katkı performansının izlenmesi ve değerlendirilmesi.....	41

ÖZET

Selçuk Üniversitesi 46 yıllık köklü geçmişiyle Türkiye'nin en büyük bilimsel değer yaratan kurumlarından biridir. YÖKAK'ın kurulma sürecinin hemen ardından "tabandan tavana" yayılmış kalite felsefesiyle tüm birimlerinde kalite temsilcilikleri oluşturmuş ve (kalite.selcuk.edu.tr) sistemi aracılığıyla Kalite İç Değerlendirme Raporunu hazırlamış ve dış değerlendirme talep eden Devlet üniversiteleri arasında gönüllü olarak ilk sıralarda yer almıştır (2016 Aralık). Kalite sisteminin kurumsal bir yapıya oturtan Selçuk Üniversitesi, YÖKAK'ın gelişimine paralel bir biçimde bilişim teknolojilerini kullanarak veri yönetim sistemi (analiz.selcuk.edu.tr) ve performans ölçüm sistemi (anket.selcuk.edu.tr) kurmuştur. Zaman içerisinde sayısı 30'a yaklaşan memnuniyet ölçümlerinden elde edilen geri bildirimler, paydaş toplantıları ve ilgili kurullardan gelen öneri, istek ve talepler doğrultusunda iyileştirme ve düzeltici faaliyetlerini sürekli hale getiren Selçuk Üniversitesi, Rektörlüğe bağlı tüm birimler ve 23 meslek yüksekokulunda TSE Kalite Yönetim Sistemi Belgelendirme sürecinden başarıyla geçerek kalite faaliyetlerini güvence altına almıştır.

Kalite Koordinatörlüğü ve Kalite Komisyonu; Üniversitenin Stratejik Planının hazırlanması başta olmak üzere, İç Kontrol Standartlarına Uyum Eylem Planı, Öz Değerlendirme Raporu, Sıralama Kuruluşlarına Veri Girişi çalışmalarının yansira Araştırma Üniversitesi başvuru raporunu hazırlamış, bunun sonucunda Yükseköğretim Kurumu tarafından Aday Araştırma Üniversitesi ilan edilerek önemli bir başarıya imza atmıştır. Selçuk Üniversitesi Kalite Koordinatörlüğü, ulusal ve uluslararası çok sayıda sıralama kuruluşuna düzenli veri girişi yapmakta (THE, QS, u-Multirank, URAP, UI GreenMetric gibi), üniversitenin Türkiye ve dünya çapındaki sıralamasına ilişkin raporlar hazırlamakta ve üst yönetime sunmaktadır. Selçuk Üniversitesi Rektörlüğü, bu raporlardan da yararlanarak bilimsel performansın artırılmasına yönelik politikalar oluşturmakta ve uygulamaya koymaktadır. Başta Bilimsel Araştırma Projeleri Koordinatörlüğü olmak üzere birçok birim aracılığıyla bilimsel performansın artırılmasında söz konusu politikalardan yararlanarak uygulamaya konulan çok sayıda faaliyet sayesinde performansın olumlu yönde arttığı görülmektedir. Bünyesinden ayrılarak çok sayıda yeni üniversitenin kurulmasına rağmen Selçuk Üniversitesi, bilimsel performansını sürekli artırabilmesini kalite sistemini güvence altına alması sayesinde 2020 yılında ilk defa başvurduğu THE sıralama kuruluşuna göre 50 yaş altı genç üniversiteler sıralamasında 350-400 bandında, Asya üniversiteleri sıralamasında ilk 400 bandında yer almayı başarmıştır.

Selçuk Üniversitesinin alanlarında yetkin ve deneyimli akademik kadrosu, kurumsal yapısı ve ölçme/değerlendirme odaklı kalite sistemi sayesinde sürekli devinim halinde Ülkemizde ve dünyada saygın konumunu sürdürmeye ve geliştirmeye odaklı vizyonu sayesinde Dünyanın her yerinden çok sayıda uluslararası lisans ve lisansüstü öğrencisine sahip olması dikkat çekicidir. Selçuk Üniversitesi, YÖKAK Kurumsal Akreditasyon Programına başvuru hazırlıklarını ve Güvenli Kampüs gibi Covid19 pandemisine yönelik Belgelendirme çalışmalarını sürdürmektedir. Pandemi öncesinde birçok programda başarıyla yürüttüğü Uzaktan Eğitim programlarının sağladığı deneyimle Pandemi

sürecinde herhangi bir zorlukla karşılaşmadan alternatifli çok sayıda uzaktan eğitim sistemi sayesinde programların gerekliliklerine uygun bir biçimde çevrimiçi ve çevrimdışı dersleri ve sınavları başarıyla gerçekleştirmektedir. Uzaktan eğitimle ilgili tüm süreçlerin performansını ölçen ve iyileştiren Selçuk Üniversitesi 2012 yılından beri faaliyetlerini sürdüren Uzaktan Eğitim Uygulama ve Araştırma Merkezinin kurumsal yapısı sayesinde pandemi sonrasında da eğitim ve sertifika programlarını sürdürmeye devam edecektir. Türkiye'nin en büyük üniversitelerinden biri olan Selçuk Üniversitesi Rektörlüğünün üst yönetim kadrosu değişmesine rağmen Kalite Koordinatörlüğünün kurumsal yapısını korumasının sonucunda Selçuk Üniversitesi Rektörlüğünün tüm paydaşlarıyla etkileşimli olarak kaliteyi merkeze alan, sürekli iyileştirme ve geliştirmeye odaklı faaliyetlerinin bir çıktısı olan İç Değerlendirme Raporunu bu anlayışla sunmaktadır.

Karapınar Aydoğanlar Meslek Yüksek Okulu bilimsel düşünceyi temel alan, araştırmacı, sorgulayıcı, analitik düşünceye sahip, insan hak ve özgürlüklerine saygılı, sorumluluk sahibi, alanında donanımlı, öz güven sahibi bireyler yetiştirerek bölgemize ve ülkemize katma değer sağlamayı misyon edinmiş bir düşünce yapısı ile sürekli iyileştirme ve geliştirmeye odaklı faaliyetlerinin bir çıktısı olan İç Değerlendirme Raporunu bu anlayışla sunmaktadır.

BİRİM HAKKINDA GENEL BİLGİLER

1. İletişim Bilgileri

Tablo 1. Birimin iletişim bilgileri ve ilgili birim yöneticileri

Birim Hakkında Genel Bilgiler			
Meslek Yüksekokul Adı	Karapınar Aydoğanlar Meslek Yüksekokulu		
Adres	Alaaddin Mah. Otagar Cad. No:24 Karapınar/KONYA		
Telefon/Faks	Tlf: 0332 755 68 96 Tlf: 0332 755 68 97 Faks: 0332 755 68 33		
E-Posta	karapinarmyo@selcuk.edu.tr		
Web Adresi	https://www.selcuk.edu.tr/Birim/meslek-yuksekokullari/karapinar_my/1864		
Meslek Yüksekokul Yöneticileri			
Görev	Ad-Soyad	Telefon	E-Posta
Müdür	Öğr. Gör. Naim Çağlar DİRİ	0555 700 13 35	caglardiri@selcuk.edu.tr
Müdür Yardımcısı	Öğr. Gör. Sertaç ARI	0555 449 96 31	sertacari@selcuk.edu.tr
Müdür Yardımcısı	Öğr. Gör. Onur ÇAYAN	0506 485 49 92	onurcayan@selcuk.edu.tr
Yüksekokul Sekreteri	Habib ERGİN	0532 788 73 40	habibergin@selcuk.edu.tr
Mülkiyeti Koruma ve Güvenlik Bölüm Başkanı	Öğr. Gör. Sertaç ARI	0555 449 96 31	sertacari@selcuk.edu.tr
Veterinerlik Bölüm Başkanı	Öğr. Gör. Dr. Onur ERZURUM	0555 6117792	onurerzurum@selcuk.edu.tr
Elektrik ve Enerji Bölüm Başkanı	Öğr. Gör. Celalettin BAKIR	0530 5514339	celalettinbakir@selcuk.edu.tr
Gıda İşleme Bölüm Başkanı	Öğr. Gör. Dr. Çiğdem KONAK GÖKTEPE	0553 3587568	ckonak@selcuk.edu.tr
Yönetim ve Organizasyon Bölüm Başkanı	Öğr. Gör. Mustafa DARAKÇIOĞLU	0544 7192346	mdarakci@selcuk.edu.tr
Kalite Komisyon Başkanı			
Kalite Temsilcisi	Öğr. Gör. Sertaç ARI	0555 449 96 31	sertacari@selcuk.edu.tr
Kalite Öğrenci Temsilcisi			

2. Tarihsel Gelişimi

Selçuk Üniversitesi Karapınar Aydoğanlar Meslek Yüksekokulu Süt ve Ürünleri Teknolojisi Programı ile 1993-1994 yılında eğitim-öğretime başlamıştır

Karapınar Aydoğanlar Meslek Yüksekokulu'nda, Yönetim ve Organizasyon Bölümü bünyesinde, Yerel Yönetimler Programı (Normal ve İkinci Öğretim), Gıda İşleme Bölümü bünyesinde, Süt ve Ürünleri Teknolojisi, Gıda Teknolojisi Programı, Gıda Kalite Kontrolü ve Analizi Programları, Veterinerlik Bölümü bünyesinde, Laborant ve Veteriner Sağlık Programı, Elektrik ve Enerji Bölümü bünyesinde, Alternatif Enerji Kaynakları Programı, Mülkiyeti Koruma ve Güvenlik Programı Bünyesinde, Özel Güvenlik ve Koruma Programı olmak üzere 6 Bölüm, 8 Program bulunmaktadır.

Karapınar Aydoğanlar Meslek Yüksekokulu 2014-2015 eğitim öğretim yılından itibaren yeni yapılan binası ile toplam 8500 m²'lik kampüs alanında 2 Bloktan oluşmaktadır. Erozyon Kontrol Sahası içerisinde 339 dekar arazi okul hizmetlerinde kullanılmak üzere tahsis edilmiştir.

Meslek Yüksekokulumuz da 06.01.2023 tarihi itibari ile 219 kız öğrenci ve 296 erkek öğrenci olmak üzere toplam 515 öğrenci bulunmaktadır ve 23 Akademik Personel ve 22 adet İdari Personel ile eğitim-öğretime devam etmektedir.

2.1. Akademik ve İdari Personel Bilgileri

Mevcut halde kadrolu olarak çalışmakta olan öğretim elemanı sayısı ve idari personel hizmet dağılımı Tablo 2 ve Tablo 3'te verilmiştir.

Tablo 2. Kadrolu çalışan akademik personel sayısı

Bölüm/Program	Profesör	Doçent	Dr. Öğretim Üyesi	Öğretim Görevlisi	Toplam
Yönetim ve Organizasyon / Yerel Yönetimler	-	-	-	3	3
Gıda İşleme / Süt ve Ürünleri Teknolojisi	-	-	2	1	3
Gıda İşleme / Gıda Kalite Kontrol ve Analizi	-	-	2	1	3
Veterinerlik / Laborant ve Veteriner Sağlık	-	1	1	4	6
Mülkiyeti Koruma ve Güvenlik / Özel Güvenlik ve Koruma	-	-	-	3	3
Elektrik ve Enerji / Alternatif Enerji Kaynakları	-	-	-	3	3

Tablo 3. İdari personel hizmet sınıfı dağılımı

Hizmet sınıfı	Unvanı	Kişi Sayısı
	Meslek Yüksekokul Sekreteri	1
Genel İdare Hizmetleri	Memur	5
Yardımcı Hizmetler	Sürekli İşçi	7
Yardımcı Hizmetler	Güvenlik Görevlisi	4

2.2.Eđitim-Öđretim Hizmeti Sunan Birimler

Tablo 4. Akademik Birim Program Listesi

Program Adı	Program Türü	Program Seviyesi	Program Dili	Ortak Derece	Çift Anadal/Yandal	Alanı
Yerel Yönetimler	Normal Öđretim	Ön Lisans	Türkçe			
Süt ve Ürünleri Teknolojisi	Normal Öđretim	Ön Lisans	Türkçe			
Gıda Kalite Kontrol ve Analizi	Normal Öđretim	Ön Lisans	Türkçe			
Laborant ve Veteriner Sağlık	Normal Öđretim	Ön Lisans	Türkçe			
Özel Güvenlik ve Koruma	Normal Öđretim	Ön Lisans	Türkçe			
Alternatif Enerji Kaynakları	Normal Öđretim	Ön Lisans	Türkçe			

Tablo 5. Programlarda eğitim gören mevcut öğrenci sayısı

Program Adı	Lisans Öğrenci Sayısı
Yerel Yönetimler	18
Süt ve Ürünleri Teknolojisi	40
Gıda Kalite Kontrol ve Analizi	83
Laborant ve Veteriner Sağlık	215
Özel Güvenlik ve Koruma	82
Alternatif Enerji Kaynakları	79
TOPLAM	515

3. Birim Misyon, Vizyon, Deđerler ve Hedefleri

3.1. Misyon

- Ülkemizde ve bölgemizde bulunan gençlere eğitim fırsatı vererek evrensel nitelikte bilgi ve teknoloji üreten arařtırmacı, katılımcı, paylařımcı, özgün ve estetik deđerlere sahip, çağdař bir öğretim kültürü oluşturmak ve mesleki açıdan yetkin, toplumsal deđerlere saygılı bireyler yetiřtirmektir.
- Güncel bilgilere ve global bakıř açısına sahip, kültürel birikimi olan, arařtırma ve sorun çözme yeteneđi geliřmiş, Atatürk ilke ve inkılaplarını özümsemiř, hukukun üstünlüğüne inanmış, çevresine ve topluma örnek olan, yurtsever bireyleri yetiřtiren eğitim sistemini devamlı kılmaktır.

3. Çağın gerektirdiği bilgi ve becerilerle donanmış nitelikli meslek elemanları ile orta ve üst kademe yönetici adaylarını en iyi şekilde yetiştirmek ve hayata hazırlamaktır.
4. Bir eğitim öğretim kurumu olarak, eğitim-öğretim yöntem ve imkânlarını kullanıp en kapsamlı ve kaliteli mesleki eğitimi verebilmenin yanında, sürekli yenilenen, gelişmeleri takip ederek çevresine yol gösteren, projeler üreten, rehberlik ve öncülük yaparak toplumun ekonomik ve sosyal gelişimine katkıda bulunan bir anlayış ve yaklaşımı ortaya koymaktır.
5. Kurum ve kuruluşların beklentilerinin de ötesinde bilgi ve teknolojiye dayalı, etkili ve etkin hizmet sunabilecek sorumlu bireyler yetiştirmektir.
6. Öğrencilerimize teknolojik gelişmelere paralel olarak eğitim-öğretim vermek, bilgiyi üretmek, uygulamak ve yaymaktır.
7. Üstün nitelikli girişimci, yenilikçi, meslek ara elemanı yetiştirerek ülkemizde kamu ve özel sektörün girişimci ve kaliteli insan gücü ihtiyacını karşılamada bu alanda ihtiyaç duyulan boşluğun doldurulmasını sağlamaktır.
8. Mezunlarıyla yakın iletişim içinde olup, onların mezuniyet sonrası tecrübe, bilgi birikimi ve donanımlarından mevcut öğrencilerinde faydalanmasını sağlamaktır.
9. Yörenin bilimsel ve kültürel açıdan kalkınmasına katkıda bulunmaktır.
10. Öğretim elemanlarının kendilerini yenilemeleri ve geliştirmelerini sağlamaktır.

3.2. Vizyon

Selçuk Üniversitemizin de öz ülküsünü oluşturan,

1. Atatürk'ün gösterdiği çağdaş uygarlık yolunda modern bir eğitim kurumu oluşumunu sürekli kılmak,
2. Halkımızın ve insanlığın bilimsel, sosyal, kültürel, teknolojik ve ekonomik gelişimi için bilgi üretmek,
3. Yönetimde şeffaflık, özdenetim ve toplam kaliteyi sağlayarak eğitim-öğretim ve topluma hizmet faaliyetlerinde evrensel standartları yakalamak,

4. Araştırmacı, sorgulayıcı, analitik düşünceye sahip insan hak ve özgürlüklerine saygılı aydın öğrenciler yetiştirmek,

İlkelerini benimseyen Karapınar Aydoğanlar Meslek Yüksekokulumuz,

- Eğitim, öğretim ve araştırma kalitesi ile Türkiye’ de tanınmış ve ilk sıralarda tercih edilen;
- Takım çalışmasını teşvik eden, katılımcı ve paylaşımcı bir yönetime sahip;
- İlimiz ve bölgemiz başta olmak üzere ülkemizin sorunlarını çözmeye yönelik çalışmalar yapan, üniversite / sanayi / toplum işbirliğini sağlamada öncü;
- Teknik Programlar Bölümlerinin her birine uygulama sahası ve laboratuvarı kurularak öğrencilere teorik derslerin dışında uygulamalı derslerinde çok düzenli bir şekilde verilmesini sağlayan;
- Teknik Programlar Bölümlerinin ortak kullanımına açılan mikrobiyoloji laboratuvarında süt, et ve gıda ürünlerinin her türlü analizlerini yapan;
- Yerel Yönetimler Programı olarak çağdaş yönetim tekniklerinin ortaya çıkarmış olduğu devlet yapısında ve buna bağlı olarak yerel yönetimlerin işleyiş sürecindeki değişimin öğrenciye fark ettirilerek piyasa koşullarının gerektirdiği tarzda eğitim ve öğretim faaliyeti sağlayan;

- Evrensel değerlere saygılı, toplam kalite yönetimi ilkelerini benimseyen ve sürekli gelişmeyi kendisine vizyon edinmiştir.

3.3. Değerler

- Bilimin evrenselliği ve akademik özgürlük
- Kurumsal özerklik
- Şeffaf, hesap verebilir, katılımcı ve paydaş işbirliğine dayalı bir yönetim
- Sürdürülebilir kalite yönetimi
- Öğrenci odaklılık
- Doğaya duyarlılık
- Farkındalık yaratan sosyal sorumluluk bilinci
- Etik değerlere bağlılık

3.4. Hedefler

Hedef-1 Akademik, İdari ve teknik personel için performans alanlarının belirlenmesi.

Hedef-2 Akademik, idari ve teknik personelin performanslarının değerlendirilmesi ve sonuçların akademik ve idari yükseltmelere ve ödüllendirmelere yansıtılması .

Hedef-3 Akademik, idari ve teknik personel sayısının artırılması, niteliğin yükseltilmesi.

Hedef-4 Personel ile düzenli toplantılar yaparak dilek, istek ve önerilerinin alınması.

Hedef-5 Kalite bilincinin yerleştirilmesi.

Hedef-6 genel kullanım alanlarının geliştirilmesi.

Hedef-7 Kültürel, sportif ve sanatsal faaliyetlerin sayı ve nitelik olarak artırılması aktiviteler düzenlenmesi ve bunlara katılımın özendirilmesi.

Hedef-8 Personelin birbirini daha yakından tanınmasının sağlanması.

Hedef-9 İletişim konusundaki kişisel bilgi ve becerileri artırmak üzere kurs ve sertifika programları düzenlenmesi.

Hedef-10 Birimin medyada yer almasını sağlama.

Hedef-11 Sanayi kuruluşlarıyla işbirliği ve iletişim için gerekli altyapının oluşturulması

Hedef-12 Kamu, Özel ve Sanayi Kuruluşlarıyla işbirliğinin artırılması

Hedef-13 Sivil Toplum Kuruluşlarıyla olan iletişim ve işbirliğini arttırmak

Hedef-14 Yüksekokulumuzun ilk ve orta öğrenim kurumlarına daha iyi tanıtılması

Hedef-15 Ortaöğrenim kurumlarındaki başarılı öğrencilerin tercihlerinde Selçuk Üniversitesi Karapınar Aydoğanlar M.Y.O. olmasının sağlanması

Hedef-16 Türkiye'deki diğer Meslek Yüksekokulları ile iletişim ve işbirliğinin artırılması

A. LİDERLİK, YÖNETİM VE KALİTE

A.1. Liderlik ve Kalite

Selçuk Üniversitesi Karapınar Aydoğanlar Meslek Yüksekokulu yönetim ve idari yapılanması katılımcı bir yönetim modelini benimseyerek, kurumsal eylem ve kararlarında işbirliğine dayalı eğitim, öğretim, bilim, kültür ve araştırma stratejilerini belirlemekte, bu anlayışın sürekli güncellenmesinde paydaşlarının katılımına da önem vermektedir. Meslek Yüksekokulumuz bünyesinde süreçlerin işleyişlerini açık ve net bir şekilde aktarabilmek için web sitemizde organizasyon şemalarına, görev tanımlarına ve iş akış şemalarına ve tüm danışma kurullarına erişebilmektedir. Ayrıca, Meslek Yüksekokulumuz olarak, akademik ve idari anlamda dinamik, değişim ve dönüşüme açık ekiplerin varlığının göstergesi olarak, web sitesinin anket bölümünde tüm paydaşlara yönelik oluşturulan memnuniyet anketlerinden elde edilen sonuçlar Meslek Yüksekokulumuzun gelişmesinin bir anahtarı olarak sürekli izlenerek değerlendirilmektedir.

A.1.1. Yönetim modeli ve idari yapı

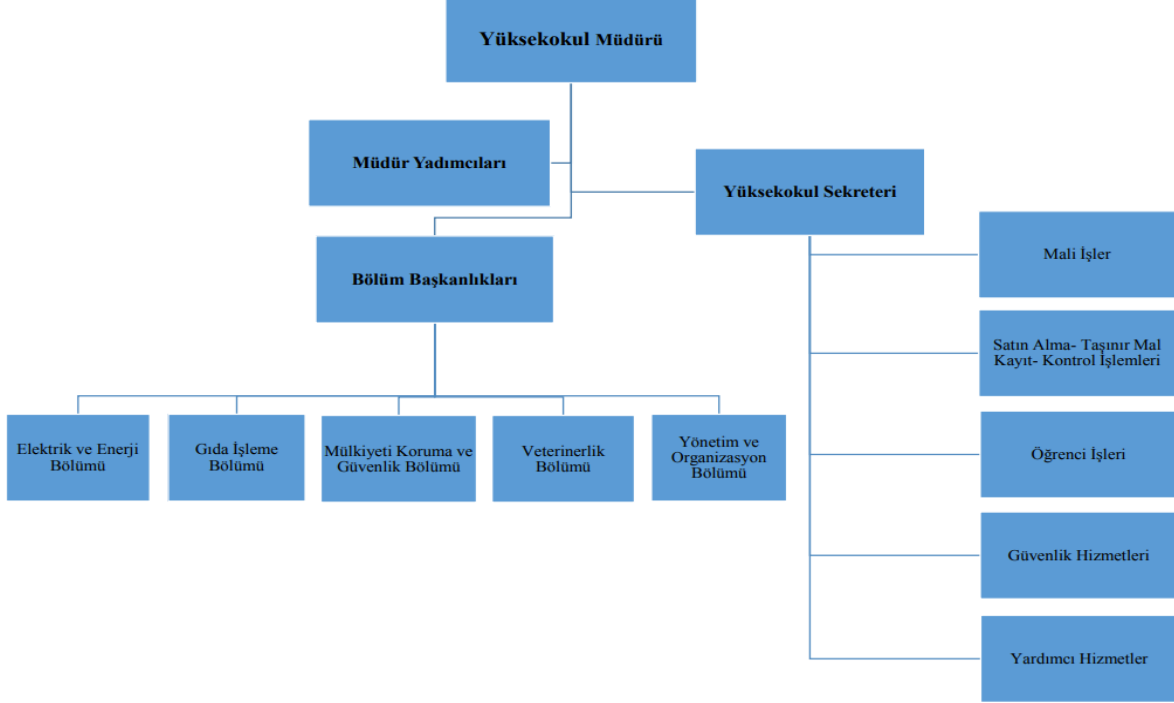
Selçuk Üniversitesi Karapınar Aydoğanlar Meslek Yüksekokulu yönetim modeli ve idari yapı (yasal düzenlemeler çerçevesinde birimsel yaklaşım, gelenekler, tercihler); karar verme mekanizmaları, kontrol ve denge unsurları; kurulların çok sesliliği ve bağımsız hareket kabiliyeti, paydaşların temsil edilmesi; öngörülen yönetim modeli ile gerçekleşmenin karşılaştırılması, modelin birimselliği ve sürekliliği yerleşmiş ve benimsenmiştir. Organizasyon şeması ve bağlı olma/rapor verme ilişkileri; görev tanımları, iş akış süreçleri vardır ve gerçeği yansıtmaktadır; ayrıca bunlar yayımlanmış ve işleyişin paydaşlarca bilinirliği sağlanmıştır.

Olgunluk Düzeyi

Birimin misyon ve stratejik hedeflerine ulaşmasını güvence altına alan ve süreçleriyle uyumlu yönetim modeli ve idari yapılanması belirlenmiştir.

Birimin yönetim modeli ve organizasyonel yapılanması birim ve alanların genelini kapsayacak şekilde faaliyet göstermektedir.

Kanıtlar



A.1.2. Liderlik

Meslek Yüksekokulumuzda yükseköğretim ekosistemindeki değişim, belirsizlik ve karmaşıklığı dikkate alan bir kalite güvencesi sistemi ve kültürü oluşturma konusunda sahipliği ve motivasyonu yüksektir. Bu süreçler çevik bir liderlik yaklaşımıyla yönetilmektedir. Birimimizde liderlik anlayışı ve koordinasyon kültürü yerleşmiştir. Meslek Yüksekokulu yönetimi olarak birimin değerleri ve hedefleri doğrultusunda stratejilerinin yanı sıra; yetki paylaşımını, ilişkileri, zamanı, birimsel motivasyon ve stresi de etkin ve dengeli biçimde yönetmektedir. Akademik ve idari birimler ile yönetim arasında etkin bir iletişim ağı oluşturulmuştur. Liderlik süreçleri ve kalite güvencesi kültürünün içselleştirilmesi sürekli değerlendirilmektedir.

Olgunluk Düzeyi

- 1- Birimde liderlerin kalite güvencesi sisteminin yönetimi ve kültürünün içselleştirilmesi konusunda sahipliği ve motivasyonu bulunmaktadır.
- 2- Birimin geneline yayılmış, kalite güvencesi sistemi ve kültürünün gelişimini destekleyen etkin liderlik uygulamaları bulunmaktadır.
- 3- Liderlik uygulamaları ve bu uygulamaların kalite güvencesi sistemi ve kültürünün gelişimine katkısı izlenmekte ve bağlı iyileştirmeler gerçekleştirilmektedir.

4- İřselleřtirilmiř, sistematik, sũrdũrũlebilir ve ȳrnek gȳsterilebilir uygulamalar bulunmaktadır.

Kanıtlar

Karapınar Aydođanlar Meslek Yũksekokulu Danıřma Kurulu

[https://arsivadmin.selcuk.edu.tr/BirimDosyalar/Dosyalar/karapinar_my0/DANI%C5%9EMA%20KURULU%20.%20\(1\).pdf](https://arsivadmin.selcuk.edu.tr/BirimDosyalar/Dosyalar/karapinar_my0/DANI%C5%9EMA%20KURULU%20.%20(1).pdf)

A.1.3. Birimsel dȳnũřũm kapasitesi

Yũksekȳđretim ekosistemi ierisindeki deđiřimleri, kũresel eđilimleri, ulusal hedefleri ve paydař beklentilerini dikkate alarak birimin geleceđe hazır olmasını sađlayan evik yȳnetim yetkinliđi vardır. Geleceđe uyum iin ama, misyon ve hedefler dođrultusunda birimi dȳnũřtũrmek ȳzere deđiřim yȳnetimi, kıyaslama, yenilik yȳnetimi gibi yaklařımları kullanır ve birimsel ȳzgũnlũđũ gũlendirir.

Olgunluk Dũzeyi

- 1- Ama, misyon ve hedefler dođrultusunda gerekleřtirilen deđiřim yȳnetimi uygulamaları izlenmekte ve ȳnlemler alınmaktadır.

Kanıtlar

https://www.selcuk.edu.tr/Birim/meslek-yuksekokullari/karapinar_my0/1864/misyon---vizyon/47545

A.1.4. İ kalite gũvencesi mekanizmaları

PUKȳ evrimleri itibarı ile takvim yılı temelinde hangi iřlem, sũre, mekanizmaların devreye gireceđi planlanmıř, akıř řemaları belirlidir. Sorumluluklar ve yetkiler tanımlanmıřtır. Gerekleřen uygulamalar deđerlendirilmektedir. Takvim yılı temelinde tasarlanmayan diđer kalite dȳngũlerinin ise tũm katmanları ierdiđi kanıtları ile belirtilmiřtir, gerekleřen uygulamalar deđerlendirilmektedir. Birime ait kalite gũvencesi rehberi gibi, politika ayrıntılarının yer aldıđı eriřilebilen ve gũncellenen bir dokũman bulunmaktadır.

Olgunluk Dũzeyi

Birimin tanımlanmıř bir i kalite gũvencesi sistemi bulunmamaktadır.

Kanıtlar

A.1.5. Kamuoyunu bilgilendirme ve hesap verebilirlik

Kamuoyunu bilgilendirme ilkesel olarak benimsenmiştir, hangi kanalların nasıl kullanılacağı tasarlanmıştır, erişilebilir olarak ilan edilmiştir ve tüm bilgilendirme adımları sistematik olarak atılmaktadır. Birim web sayfası doğru, güncel, ilgili ve kolayca erişilebilir bilgiyi vermektedir; bunun sağlanması için gerekli mekanizma mevcuttur. Birimsel özerklik ile hesap verebilirlik kavramlarının birbirini tamamladığına ilişkin bulgular mevcuttur. İç ve dış hesap verme yöntemleri kurgulanmıştır ve uygulanmaktadır. Sistematiktir, ilan edilen takvim çerçevesinde gerçekleştirilir, sorumluları nettir. Alınan geri beslemeler ile etkinliği değerlendirilmektedir. Birimin bölgesindeki dış paydaşları, ilişkili olduğu yerel yönetimler, diğer üniversiteler, kamu birimi kuruluşları, sivil toplum kuruluşları, sanayi ve yerel halk ile ilişkileri değerlendirilmektedir.

Olgunluk Düzeyi

- 1- Birimde şeffaflık ve hesap verebilirlik ilkeleri doğrultusunda kamuoyunu bilgilendirmek üzere tanımlı süreçler bulunmaktadır.
- 2- Birim tanımlı süreçleri doğrultusunda kamuoyunu bilgilendirme ve hesap verebilirlik mekanizmalarını işletmektedir.
- 3- Birimin kamuoyunu bilgilendirme ve hesap verebilirlik mekanizmaları izlenmekte ve paydaş görüşleri doğrultusunda iyileştirilmektedir.
- 4- İçselleştirilmiş, sistematik, sürdürülebilir ve örnek gösterilebilir uygulamalar bulunmaktadır.

Kanıtlar

https://docs.google.com/forms/d/e/1FAIpQLSeXtIET6qB6HfFIH4G9N_c4AqPtTUWh8A0cpVojIgcgb-OA2g/viewform?vc=0&c=0&w=1&flr=0

<https://docs.google.com/forms/d/e/1FAIpQLSf8Ze6ENNfx9IU0FxP1-el74w9iCQ7-aWak9i9sTSlecWA8qg/viewform?vc=0&c=0&w=1&flr=0>

<https://docs.google.com/forms/d/e/1FAIpQLSev1ZCMRYWYk1LxFrC2osGwxsU9pnojQzD9XVHa-w9BEeazDA/viewform?vc=0&c=0&w=1&flr=0>

A.2. Misyon ve Stratejik Amaçlar

A.2.1. Misyon, vizyon ve politikalar

Misyon ve vizyon ifadesi tanımlanmıştır, birim çalışanlarınca bilinir ve paylaşılır. Birime özeldir, sürdürülebilir bir gelecek yaratmak için yol göstericidir. Kalite güvencesi politikası vardır, paydaşların görüşü alınarak hazırlanmıştır. Politika birim çalışanlarınca bilinir ve paylaşılır. Politika belgesi yalın, somut, gerçekçidir. Sürdürülebilir kalite güvencesi sistemini ana hatlarıyla tarif etmektedir. Kalite güvencesinin yönetim şekli, yapılanması, temel mekanizmaları, merkezi kurgu ve birimlere erişimi açıklanmıştır. Aynı şekilde eğitim ve öğretim (uzaktan eğitimi de kapsayacak

şekilde), araştırma ve geliştirme, toplumsal katkı, yönetim sistemi ve uluslararasılaşma politikaları vardır ve kalite güvencesi politikası için sayılan özellikleri taşır. Bu politika ifadelerinin somut sonuçları, uygulamalara yansıyan etkileri vardır; örnekleri sunulabilir.

Olgunluk Düzeyi

- 1- Birimin tanımlanmış ve birime özgü misyon, vizyon ve politikaları bulunmaktadır.
- 2- Birimin genelinde misyon, vizyon ve politikalarla uyumlu uygulamalar bulunmaktadır.
- 3- Misyon, vizyon ve politikalar doğrultusunda gerçekleştirilen uygulamalar izlenmekte ve paydaşlarla birlikte değerlendirilerek önlemler alınmaktadır.
- 4- İçselleştirilmiş, sistematik, sürdürülebilir ve örnek gösterilebilir uygulamalar bulunmaktadır.

Kanıtlar

https://www.selcuk.edu.tr/Birim/meslek-yuksekokullari/karapinar_myo/1864/misyon---vizyon/47545

A.2.2. Stratejik amaç ve hedefler

Stratejik Plan kültürü ve geleneği vardır, mevcut dönemi kapsayan, kısa/orta uzun vadeli amaçlar, hedefler, alt hedefler, eylemler ve bunların zamanlaması, önceliklendirilmesi, sorumluları, mali kaynakları bulunmaktadır, tüm paydaşların görüşü alınarak (özellikle stratejik paydaşlar) hazırlanmıştır. Mevcut stratejik plan hazırlanırken bir öncekinin ayrıntılı değerlendirilmesi yapılmış ve kullanılmıştır; yıllık gerçekleşme takip edilerek ilgili kurullarda tartışılmakta ve gerekli önlemler alınmaktadır.

Olgunluk Düzeyi

- 1- Birimin ilan edilmiş bir stratejik planı bulunmaktadır.
- 2- Birimin bütünsel, tüm birimleri tarafından benimsenmiş ve paydaşlarınca bilinen stratejik planı ve bu planıyla uyumlu uygulamaları vardır.
- 3- Birim uyguladığı stratejik planı izlemekte ve ilgili paydaşlarla birlikte değerlendirerek gelecek planlarına yansıtılmaktadır.
- 4- İçselleştirilmiş, sistematik, sürdürülebilir ve örnek gösterilebilir uygulamalar bulunmaktadır.

Kanıtlar

<https://arsivadmin.selcuk.edu.tr/BirimDosyalar/Dosyalar/rektorluk/2019-2023-Stratejik-Plani.pdf>

A.2.3. Performans yönetimi

Birimde performans yönetim sistemleri bütünsel bir yaklaşımla ele alınmaktadır. Bu sistemler birimin stratejik amaçları doğrultusunda sürekli iyileşmesine ve geleceğe hazırlanmasına yardımcı olur. Bilişim sistemleriyle desteklenerek performans yönetiminin doğru ve güvenilir olması sağlanmaktadır. Birimin stratejik bakış açısını yansıtan performans yönetimi süreç odaklı ve paydaş

katılımıyla sürdürülmektedir. Tüm temel etkinlikleri kapsayan birimsel (genel, anahtar, uzaktan eğitim vb.) performans göstergeleri tanımlanmış ve paylaşılmıştır. Performans göstergelerinin iç kalite güvencesi sistemi ile nasıl ilişkilendirildiği tanımlanmış ve yazılıdır. Kararlara yansımaya örnekleri mevcuttur. Yıllar içinde nasıl değiştiği takip edilmektedir, bu izlemenin sonuçları yazılıdır ve gerektiği şekilde kullanıldığına dair kanıtlar mevcuttur.

Olgunluk Düzeyi

- 1- Birimde performans göstergeleri ve performans yönetimi mekanizmaları tanımlanmıştır.
- 2- Birimin geneline yayılmış performans yönetimi uygulamaları bulunmaktadır.
- 3- Birimde performans göstergelerinin işlerliği ve performans yönetimi mekanizmaları izlenmekte ve izlem sonuçlarına göre iyileştirmeler gerçekleştirilmektedir.
- 4- İçselleştirilmiş, sistematik, sürdürülebilir ve örnek gösterilebilir uygulamalar bulunmaktadır.

Kanıtlar

https://docs.google.com/forms/d/e/1FAIpQLSeXtIET6qB6HfFIH4G9N_c4AqPtTUWh8A0cpVojIgcgb-OA2g/viewform?vc=0&c=0&w=1&flr=0

<https://docs.google.com/forms/d/e/1FAIpQLSf8Ze6ENNfx9IU0Fxp1-el74w9iCQ7-aWak9i9sTSlecWA8qg/viewform?vc=0&c=0&w=1&flr=0>

<https://docs.google.com/forms/d/e/1FAIpQLSev1ZCMRYWYk1LxFrC2osGwxsU9pmojQzD9XVHaw9BEaizDA/viewform?vc=0&c=0&w=1&flr=0>

A.3. Yönetim Sistemleri

Birimimiz, stratejik hedeflerine ulaşmayı nitelik ve nicelik olarak güvence altına almak amacıyla mali, beşerî ve bilgi kaynakları ile süreçlerini yönetmek üzere bir sisteme sahiptir.

A.3.1. Bilgi yönetim sistemi

Birimin önemli etkinlikleri ve süreçlerine ilişkin veriler toplanmakta, analiz edilmekte, raporlanmakta ve stratejik yönetim için kullanılmaktadır. Akademik ve idari birimlerin kullandıkları Bilgi Yönetim Sistemi entegredir ve kalite yönetim süreçlerini beslemektedir.

Olgunluk Düzeyi

- 1- Birimde birimsel bilginin edinimi, saklanması, kullanılması, işlenmesi ve değerlendirilmesine destek olacak bilgi yönetim sistemleri oluşturulmuştur.
- 2- Birim genelinde temel süreçleri (eğitim ve öğretim, araştırma ve geliştirme, toplumsal katkı, kalite güvencesi) destekleyen entegre bilgi yönetim sistemi işletilmektedir.
- 3- Birimde entegre bilgi yönetim sistemi izlenmekte ve iyileştirilmektedir.
- 4- İçselleştirilmiş, sistematik, sürdürülebilir ve örnek gösterilebilir uygulamalar bulunmaktadır.

Kanıtlar

<https://api.yokak.gov.tr/Storage/selcuk/2021/ProofFiles/S%C3%9C%20Otomasyonlar%202021.pdf>

A.3.2. İnsan kaynakları yönetimi

İnsan kaynakları yönetimine ilişkin kurallar ve süreçler bulunmaktadır. Şeffaf şekilde yürütülen bu süreçler birimde herkes tarafından bilinmektedir. Eğitim ve liyakat öncelikli kriter olup, yetkinliklerin arttırılması temel hedeftir. Çalışan (akademik-idari) memnuniyet, şikayet ve önerilerini belirlemek ve izlemek amacıyla geliştirilmiş olan yöntem ve mekanizmalar uygulanmakta ve sonuçları değerlendirilerek iyileştirilmektedir.

Olgunluk Düzeyi

- 1- Birimde stratejik hedefleriyle uyumlu insan kaynakları yönetimine ilişkin tanımlı süreçler bulunmaktadır.
- 2- Birimin genelinde insan kaynakları yönetimi doğrultusunda uygulamalar tanımlı süreçlere uygun bir biçimde yürütülmektedir.
- 3- Birimde insan kaynakları yönetimi uygulamaları izlenmekte ve ilgili iç paydaşlarla değerlendirilerek iyileştirilmektedir.
- 4- İçselleştirilmiş, sistematik, sürdürülebilir ve örnek gösterilebilir uygulamalar bulunmaktadır.

Kanıtlar

<https://api.yokak.gov.tr/Storage/selcuk/2021/ProofFiles/T.C.%20SEL%C3%87UK%20%C3%9CN%C4%B0VERS%C4%B0TES%C4%B0%202021%20AKADEM%C4%B0K%20TE%C5%9EV%C4%B0K%20PUAN%20L%C4%B0STES%C4%B0.pdf>

https://docs.google.com/forms/d/e/1FAIpQLSeXtIET6qB6HfFIH4G9N_c4AqPtTUWh8A0cpVojIgcgb-OA2g/viewform?vc=0&c=0&w=1&flr=0

<https://docs.google.com/forms/d/e/1FAIpQLSf8Ze6ENNfx9IU0FxP1-el74w9iCQ7-aWak9i9sTSlecWA8qg/viewform?vc=0&c=0&w=1&flr=0>

<https://docs.google.com/forms/d/e/1FAIpQLSev1ZCMRYWYk1LxFrC2osGwxS9pmpojQzD9XVHa-w9BEeazDA/viewform?vc=0&c=0&w=1&flr=0>

A.3.3. Finansal kaynakların yönetimi

Temel gelir ve gider kalemleri tanımlanmıştır ve yıllar içinde izlenmektedir. Toplam Cari Bütçe (gelir) = Devlet eğitim katkısı (merkezi bütçeden gelen ve araştırma-geliştirme kategorisindeki faaliyetlere ait olmayan tüm gelirler) + öğrenci gelirleri (kaynağı öğrenci olan tüm gelirler: 1. ve 2. öğretim, tezsiz yüksek lisans, yaz okulu, hizmetler/harçlar, yemek-barınma ücreti vb.) + araştırma gelirleri (devletten merkezi bütçe içinde gelen + ulusal tahsis -yarışmasız projeler-) + ulusal yarışmacı

araştırma destekleri + uluslararası araştırma destekleri [özel hesap, döner sermaye, vakıftan gelen veya başkaca muhasebeleştirilen] + toplumsal katkı gelirleri (tıp, dişçilik vb.) fakültelerin sağlık hizmeti geliri [döner sermaye veya başkaca muhasebeleştirilen] + mühendislik, mimarlık vb fakültelerinin bilgi ve teknoloji transferi/projeler/uygulamalar geliri [döner sermaye veya başkaca muhasebeleştirilen] + erişkin eğitimi/yaşam boyu eğitim gelirleri + kira gelirleri + laboratuvar/deney/ölçüm vb. gelirler [özel hesap, döner sermaye, vakıftan gelen veya başkaca muhasebeleştirilen] + bağışlar (devlet dışı, şartlı veya şartsız olarak üniversiteye aktarılan kaynak) ayrıntısında izlenmektedir ve birim profiliyle ilişkilendirilmektedir.

Olgunluk Düzeyi

- 1- Birimde finansal kaynakların yönetimine ilişkin olarak stratejik hedefler ile uyumlu tanımlı süreçler bulunmaktadır.
- 2- Birimin genelinde finansal kaynakların yönetime ilişkin uygulamalar tanımlı süreçlere uygun biçimde yürütülmektedir.
- 3- Birimde finansal kaynakların yönetim süreçleri izlenmekte ve iyileştirilmektedir.
- 4- İçselleştirilmiş, sistematik, sürdürülebilir ve örnek gösterilebilir uygulamalar bulunmaktadır.

Kanıtlar

<https://api.yokak.gov.tr/Storage/selcuk/2021/ProofFiles/S.%C3%9C.%202021%20YILI%20%C4%B0DARE%20FAAL%C4%B0YET%20RAPORU.pdf>

A.3.4. Süreç yönetimi

Tüm etkinliklere ait süreçler ve alt süreçler (uzaktan eğitim dahil) tanımlıdır. Süreçlerdeki sorumlular, iş akışı, yönetim, sahiplenme yazılıdır ve birimce içselleştirilmiştir. Süreç yönetiminin başarılı olduğunun kanıtları vardır. Sürekli süreç iyileştirme döngüsü kurulmuştur.

Olgunluk Düzeyi

- 1- Birimde eğitim ve öğretim, araştırma ve geliştirme, toplumsal katkı ve yönetim sistemi süreç ve alt süreçleri tanımlanmıştır.
- 2- Birimin genelinde tanımlı süreçler yönetilmektedir.
- 3- Birimde süreç yönetimi mekanizmaları izlenmekte ve ilgili paydaşlarla değerlendirilerek iyileştirilmektedir.
- 4- İçselleştirilmiş, sistematik, sürdürülebilir ve örnek gösterilebilir uygulamalar bulunmaktadır.

Kanıtlar

https://arsivadmin.selcuk.edu.tr/BirimDosyalar/Dosyalar/karapinar_my0/G%C3%B6rev%20Tan%C4%B1mlar%C4%B1.pdf

A.4. Paydaş Katılımı

A.4.1. İç ve dış paydaş katılımı

İç ve dış paydaşların karar alma, yönetim ve iyileştirme süreçlerine katılım mekanizmaları tanımlanmıştır. Gerçekleşen katılımın etkinliği, birimselliği ve sürekliliği irdelenmektedir. Uygulama örnekleri, iç kalite güvencesi sisteminde özellikle öğrenci ve dış paydaş katılımı ve etkinliği mevcuttur. Sonuçlar değerlendirilmekte ve bağlı iyileştirmeler gerçekleştirilmektedir.

Olgunluk Düzeyi

- 1- Birimde kalite güvencesi, eğitim ve öğretim, araştırma ve geliştirme, toplumsal katkı, yönetim sistemi ve uluslararasılaşma süreçlerinin PUKÖ katmanlarına paydaş katılımını sağlamak için planlamalar bulunmaktadır.
- 2- Tüm süreçlerdeki PUKÖ katmanlarına paydaş katılımını sağlamak üzere Birimin geneline yayılmış mekanizmalar bulunmaktadır.
- 3- Paydaş katılım mekanizmalarının işleyişi izlenmekte ve bağlı iyileştirmeler gerçekleştirilmektedir.
- 4- İçselleştirilmiş, sistematik, sürdürülebilir ve örnek gösterilebilir uygulamalar bulunmaktadır.

Kanıtlar

[https://arsivadmin.selcuk.edu.tr/BirimDosyalar/Dosyalar/karapinar_my/DANI%C5%9EMA%20KURULU%20.%20\(1\).pdf](https://arsivadmin.selcuk.edu.tr/BirimDosyalar/Dosyalar/karapinar_my/DANI%C5%9EMA%20KURULU%20.%20(1).pdf)

A.4.2. Öğrenci geri bildirimleri

Öğrenci görüşü (ders, dersin öğretim elemanı, diploma programı, hizmet ve genel memnuniyet seviyesi, vb) sistematik olarak ve çeşitli yollarla alınmakta, etkin kullanılmakta ve sonuçları paylaşılmaktadır. Kullanılan yöntemlerin geçerli ve güvenilir olması, verilerin tutarlı ve temsil eder olması sağlanmıştır. Öğrenci şikayetleri ve/veya önerileri için muhtelif kanallar vardır, öğrencilerce bilinir, bunların adil ve etkin çalıştığı denetlenmektedir.

Olgunluk Düzeyi

- 1- Birimde öğretim süreçlerine ilişkin olarak öğrencilerin geri bildirimlerinin (ders, dersin öğretim elemanı, program, öğrenci iş yükü vb.) alınmasına ilişkin ilke ve kurallar oluşturulmuştur.
- 2- Programların genelinde öğrenci geri bildirimleri (her yarıyıl ya da her akademik yıl sonunda) alınmaktadır.
- 3- Tüm programlarda öğrenci geri bildirimlerinin alınmasına ilişkin uygulamalar izlenmekte ve öğrenci katılımına dayalı biçimde iyileştirilmektedir. Geri bildirim sonuçları karar alma süreçlerine yansıtılmaktadır.

- 4- İselleřtirilmiř, sistematik, srdrlebilir ve rnek gsterilebilir uygulamalar bulunmaktadır.

Kanıtlar

<https://docs.google.com/forms/d/e/1FAIpQLSf8Ze6ENNfx9IU0Fxp1-el74w9iCQ7-aWak9i9sTSlecWA8qg/viewform?vc=0&c=0&w=1&flr=0>

<https://docs.google.com/forms/d/e/1FAIpQLSf8Ze6ENNfx9IU0Fxp1-el74w9iCQ7-aWak9i9sTSlecWA8qg/viewform?vc=0&c=0&w=1&flr=0>

<https://docs.google.com/forms/d/e/1FAIpQLSev1ZCMRYWYk1LxFrC2osGwxsU9pmojQzD9XVHaw9BEeazDA/viewform?vc=0&c=0&w=1&flr=0>

A.4.3. Mezun iliřkileri ynetimi

Mezunların iře yerleřme, eđitime devam, gelir dzeyi, iřveren/ mezun memnuniyeti gibi istihdam bilgileri sistematik ve kapsamlı olarak toplanmakta, deđerlendirilmekte, birim geliřme stratejilerinde kullanılmaktadır.

Olgunluk Dzeyi

- 1- Programların ama ve hedeflerine ulařılıp ulařılmadığının irdelenmesi amacıyla bir mezun izleme sistemine iliřkin planlama bulunmaktadır.
- 2- Birimdeki programların genelinde mezun izleme sistemi uygulamaları vardır.
- 3- Mezun izleme sistemi uygulamaları izlenmekte ve ihtiyalar dođrultusunda programlarda gncellemeler yapılmaktadır.
- 4- İselleřtirilmiř, sistematik, srdrlebilir ve rnek gsterilebilir uygulamalar bulunmaktadır.

Kanıtlar

<https://docs.google.com/forms/d/e/1FAIpQLSf8Ze6ENNfx9IU0Fxp1-el74w9iCQ7-aWak9i9sTSlecWA8qg/viewform?vc=0&c=0&w=1&flr=0>

A.5. Uluslararasılařma

A.5.1. Uluslararasılařma srelerinin ynetimi

Uluslararasılařma srelerinin ynetimi ve organizasyonel yapısı birimselleřmiřtir. Birimin uluslararasılařma politikası ile uyumludur. Ynetim ve organizasyonel yapının iřleyiři ve etkinliđi irdelenmektedir.

Olgunluk Dzeyi

- 1- Birimin uluslararasılařma srelerine iliřkin ynetsel ve organizasyonel yapılanması bulunmamaktadır.

A.5.2. Uluslararasılaşma kaynakları

Olgunluk Düzeyi

- 1- Birimin uluslararasılaşma faaliyetlerini sürdürebilmesi için yeterli kaynak bulunmamaktadır.

A.5.3. Uluslararasılaşma performansı

Olgunluk Düzeyi

- 1- Birimde uluslararasılaşma faaliyeti bulunmamaktadır.

B. EĞİTİM-ÖĞRETİM

B.1. Program Tasarımı, Değerlendirmesi ve Güncellenmesi

Birim, öğretim programlarını Türkiye Yükseköğretim Yeterlilikleri Çerçevesi ile uyumlu; öğretim amaçlarına ve öğrenme çıktılarına uygun olarak tasarlamalı, öğrencilerin ve toplumun ihtiyaçlarına cevap verdiğinden emin olmak için periyodik olarak değerlendirilmekte ve güncellenmektedir.

B.1.1. Programların tasarımı ve onayı

Programların amaçları ve öğrenme çıktıları (kazanımları) oluşturulmuş, TYYÇ ile uyumu belirtilmiş, kamuoyuna ilan edilmiştir. Program yeterlilikleri belirlenirken birimin misyon vizyonu göz önünde bulundurulmuştur. Ders bilgi paketleri varsa ulusal çekirdek programı, varsa ölçütler (örneğin akreditasyon ölçütleri vb.) dikkate alınarak hazırlanmıştır. Kazanımların ifade şekli öngörülen bilişsel, duyuşsal ve devinimsel seviyeyi açıkça belirtmektedir. Program çıktılarının gerçekleştiğinin nasıl izleneceğine dair planlama yapılmıştır, özellikle birimin ortak (generic) çıktıların irdelenme yöntem ve süreci ayrıntılı belirtilmektedir. Öğrenme çıktılarının ve gerekli öğretim süreçlerinin yapılandırılmasında bölüm bazında ilke ve kurallar bulunmaktadır. Program düzeyinde yeterliliklerin hangi eylemlerle kazandırılacağı (yeterlilik-ders-öğretim yöntemi matrisleri) belirlenmiştir. Alan farklılıklarına göre yeterliliklerin hangi eğitim türlerinde (örgün, karma, uzaktan) kazandırılacağı tanımlıdır. Programların tasarımında, fiziksel ve teknolojik olanaklar dikkate alınmaktadır (erişim, sosyal mesafe vb.)

Olgunluk Düzeyi

- 1- Birimde programların tasarımı ve onayına ilişkin ilke, yöntem, TYYÇ ile uyum ve paydaş katılımını içeren tanımlı süreçler bulunmaktadır.
- 2- Tanımlı süreçler doğrultusunda; Birimin genelinde, tasarımı ve onayı gerçekleşen programlar, programların amaç ve öğrenme çıktılarına uygun olarak yürütülmektedir.

- 3- Programların tasarım ve onay süreçleri sistematik olarak izlenmekte ve ilgili paydaşlarla birlikte değerlendirilerek iyileştirilmektedir.
- 4- İçselleştirilmiş, sistematik, sürdürülebilir ve örnek gösterilebilir uygulamalar bulunmaktadır.

Kanıtlar

https://bologna.selcuk.edu.tr/home/selcukweb/karapinar_myoelektrik_ve_enerji/tr

https://bologna.selcuk.edu.tr/home/selcukweb/karapinar_myogida_isleme/tr

https://bologna.selcuk.edu.tr/home/selcukweb/karapinar_myomulkiyeti_koruma_ve_guvenlik/tr

https://bologna.selcuk.edu.tr/home/selcukweb/karapinar_myoveterinerlik/tr

https://www.selcuk.edu.tr/Birim/Bolum/karapinar_myoyonetim_ve_organizasyon/18080

B.1.2. Programın ders dağılım dengesi

Programın ders dağılımına ilişkin ilke, kural ve yöntemler tanımlıdır. Öğretim programı (müfredat) yapısı zorunlu-seçmeli ders, alan-alan dışı ders dengesini gözetmekte, kültürel derinlik ve farklı disiplinleri tanıma imkânı vermektedir. Ders sayısı ve haftalık ders saati öğrencinin akademik olmayan etkinliklere de zaman ayırabileceği şekilde düzenlenmiştir. Bu kapsamda geliştirilen ders bilgi paketlerinin amaca uygunluğu ve işlerliği izlenmekte ve bağlı iyileştirmeler yapılmaktadır.

Olgunluk Düzeyi

- 1- Ders dağılımına ilişkin olarak alan ve meslek bilgisi ile genel kültür dersleri dengesi, zorunlu-seçmeli ders dengesi, kültürel derinlik kazanma, farklı disiplinleri tanıma imkânları gibi boyutlara yönelik ilke ve yöntemleri içeren tanımlı süreçler bulunmaktadır.
- 2- Programların genelinde ders bilgi paketleri, tanımlı süreçler doğrultusunda hazırlanmış ve ilan edilmiştir.
- 3- Programlarda ders dağılım dengesi izlenmekte ve iyileştirilmektedir.
- 4- İçselleştirilmiş, sistematik, sürdürülebilir ve örnek gösterilebilir uygulamalar bulunmaktadır.

Kanıtlar

<https://bologna.selcuk.edu.tr/tr/Birimler/onlisans>

<http://dersicerik.selcuk.edu.tr/>

[https://www.selcuk.edu.tr/Birim/meslek-yuksekokullari/karapinar_myo/1864/Press/ogrenci-duyurular/bahar-donemi-ders-programi-\(uzaktan-egitim\)/10174](https://www.selcuk.edu.tr/Birim/meslek-yuksekokullari/karapinar_myo/1864/Press/ogrenci-duyurular/bahar-donemi-ders-programi-(uzaktan-egitim)/10174)

B.1.3. Ders kazanımlarının program çıktıları ile uyumu

Derslerin öğrenme kazanımları (karma ve uzaktan eğitim de dahil) tanımlanmış ve program çıktıları ile ders kazanımları eşleştirmesi oluşturulmuştur. Kazanımların ifade şekli öngörülen bilişsel,

duyuşsal ve devinimsel seviyeyi açıkça belirtmektedir. Ders öğrenme kazanımlarının gerçekteştiğinin nasıl izleneceğine dair planlama yapılmıştır, özellikle alana özgü olmayan (genel) kazanımların irdelenme yöntem ve süreci ayrıntılı belirtilmektedir.

Olgunluk Düzeyi

- 1- Ders kazanımlarının oluşturulması ve program çıktılarıyla uyumlu hale getirilmesine ilişkin ilke, yöntem ve sınıflamaları içeren tanımlı süreçler bulunmaktadır.
- 2- Ders kazanımları programların genelinde program çıktılarıyla uyumlandırılmıştır ve ders bilgi paketleri ile paylaşılmaktadır.
- 3- Ders kazanımlarının program çıktılarıyla uyumu izlenmekte ve iyileştirilmektedir.
- 4- İçselleştirilmiş, sistematik, sürdürülebilir ve örnek gösterilebilir uygulamalar bulunmaktadır.

Kanıtlar

https://bologna.selcuk.edu.tr/home/selcukweb/karapinar_myoelektrik_ve_enerji/tr

https://bologna.selcuk.edu.tr/home/selcukweb/karapinar_myogida_isleme/tr

https://bologna.selcuk.edu.tr/home/selcukweb/karapinar_myomulkiyeti_koruma_ve_guvenlik/tr

https://bologna.selcuk.edu.tr/home/selcukweb/karapinar_myoveterinerlik/tr

https://www.selcuk.edu.tr/Birim/Bolum/karapinar_myoyonetim_ve_organizasyon/18080

B.1.4. Öğrenci iş yüküne dayalı ders tasarımı

Tüm derslerin AKTS değeri web sayfası üzerinden paylaşılmakta, öğrenci iş yükü takibi ile doğrulanmaktadır. Staj ve mesleğe ait uygulamalı öğrenme fırsatları mevcuttur ve yeterince öğrenci iş yükü ve kredi çerçevesinde değerlendirilmektedir. Gerçekleşen uygulamanın niteliği irdelenmektedir. Öğrenci iş yüküne dayalı tasarımda uzaktan eğitimle ortaya çıkan çeşitlilikler de göz önünde bulundurulmaktadır.

Olgunluk Düzeyi

- 1- Öğrenci iş yükünün nasıl hesaplanacağına ilişkin staj, mesleki uygulama hareketlilik gibi boyutları içeren ilke ve yöntemlerin yer aldığı tanımlı süreçler bulunmaktadır.
- 2- Dersler öğrenci iş yüküne uygun olarak tasarlanmış, ilan edilmiş ve uygulamaya konulmuştur.
- 3- Programlarda öğrenci iş yükü izlenmekte ve buna göre ders tasarımı güncellenmektedir.
- 4- İçselleştirilmiş, sistematik, sürdürülebilir ve örnek gösterilebilir uygulamalar bulunmaktadır.

Kanıtlar

https://bologna.selcuk.edu.tr/home/selcukweb/karapinar_myoelektrik_ve_enerji/tr

https://bologna.selcuk.edu.tr/home/selcukweb/karapinar_myogida_isleme/tr

https://bologna.selcuk.edu.tr/home/selcukweb/karapinar_myo-mulkiyeti_koruma_ve_guvenlik/tr

https://bologna.selcuk.edu.tr/home/selcukweb/karapinar_myo-veterinerlik/tr

https://www.selcuk.edu.tr/Birim/Bolum/karapinar_myo-yonetim_ve_organizasyon/18080

B.1.5. Programların izlenmesi ve güncellenmesi

Her program ve ders için (örgün, uzaktan, karma, açıktan) program amaçlarının ve öğrenme çıktılarının izlenmesi planlandığı şekilde gerçekleşmektedir. Bu sürecin isleyişi ve sonuçları paydaşlarla birlikte değerlendirilmektedir. Eğitim ve öğretim ile ilgili istatistiki göstergeler (her yarıyıl açılan dersler, öğrenci sayıları, başarı durumları, geri besleme sonuçları, ders çeşitliliği, lab uygulama, lisans/lisansüstü dengeleri, ilişki kesme sayıları/nedenleri, vb) periyodik ve sistematik şekilde izlenmekte, tartışılmakta, değerlendirilmekte, karşılaştırılmakta ve kaliteli eğitim yönündeki gelişim sürdürülmektedir. Program akreditasyonu planlaması, teşviki ve uygulaması vardır; birimin akreditasyon stratejisi belirtilmiş ve sonuçları tartışılmıştır. Akreditasyonun getirileri, iç kalite güvence sistemine katkısı değerlendirilmektedir.

Olgunluk Düzeyi

- 1- Program çıktılarının izlenmesine ve güncellenmesine ilişkin mekanizma bulunmamaktadır.

Kanıtlar

B.1.6. Eğitim ve öğretim süreçlerinin yönetimi

Birim, eğitim ve öğretim süreçlerini bütüncül olarak yönetmek üzere; organizasyonel yapılanma (üniversite eğitim ve öğretim komisyonu, öğrenme ve öğretme merkezi, vb.), bilgi yönetim sistemi ve uzman insan kaynağına sahiptir. Eğitim ve öğretim süreçleri üst yönetimin koordinasyonunda yürütülmekte olup; bu süreçlere ilişkin görev ve sorumluluklar tanımlanmıştır. Eğitim ve öğretim programlarının tasarlanması, yürütülmesi, değerlendirilmesi ve güncellenmesi faaliyetlerine ilişkin birim genelinde ilke, esaslar ile takvim belirlidir. Programlarda öğrenme kazanımı, öğretim programı (müfredat), eğitim hizmetinin verilme biçimi (örgün, uzaktan, karma, açıktan), öğretim yöntemi ve ölçme-değerlendirme uyumu ve tüm bu süreçlerin koordinasyonu üst yönetim tarafından takip edilmektedir

Olgunluk Düzeyi

- 1- Birimde eğitim ve öğretim süreçlerini bütüncül olarak yönetmek üzere bir sistem bulunmamaktadır.
- 2- Birimde eğitim ve öğretim süreçlerini bütüncül olarak yönetmek üzere sistem, ilke ve kurallar bulunmaktadır.

- 3- Birimin genelinde eğitim ve öğretim süreçleri belirlenmiş ilke ve kuralara uygun yönetilmektedir.
- 4- Birimde eğitim ve öğretim yönetim sistemine ilişkin uygulamalar izlenmekte ve izlem sonuçlarına göre iyileştirme yapılmaktadır.
- 5- İçselleştirilmiş, sistematik, sürdürülebilir ve örnek gösterilebilir uygulamalar bulunmaktadır.

Kanıtlar

- Eğitim ve öğretim süreçlerinin yönetimine ilişkin organizasyonel yapılanma ve iş akış şemaları
- Eğitim ve öğretim ile ölçme ve değerlendirme süreçlerinin yönetimine ilişkin ilke,kurallar ve takvim
- Bilgi Yönetim Sistemi
- Eğitim ve öğretim süreçlerinin yönetimine ilişkin izleme ve iyileştirme kanıtları
- Standart uygulamalar ve mevzuatın yanı sıra; birimin ihtiyaçları doğrultusunda geliştirdiği özgün yaklaşım ve uygulamalarına ilişkin kanıtlar

B.2. Programların Yürütülmesi

Birim, hedeflediği nitelikli mezun yeterliliklerine ulaşmak amacıyla öğrenci merkezli ve yetkinlik temelli öğretim, ölçme ve değerlendirme yöntemlerini uygulamalıdır. Birim, öğrenci kabulleri, diploma, derece ve diğer yeterliliklerin tanınması ve sertifikalandırılmasına yönelik açık kriterler belirlemeli; önceden tanımlanmış ve ilan edilmiş kuralları tutarlı şekilde uygulamalıdır.

B.2.1. Öğretim yöntem ve teknikleri

Öğretim yöntemi öğrenciyi aktif hale getiren ve etkileşimli öğrenme odaklıdır. Tüm eğitim türleri içerisinde (örgün, uzaktan, karma) o eğitim türünün doğasına uygun; öğrenci merkezli, yetkinlik temelli, süreç ve performans odaklı disiplinlerarası, bütüncü, vaka/uygulama temelinde öğrenmeyi önceleyen yaklaşımlara yer verilir. Bilgi aktarımından çok derin öğrenmeye, öğrenci ilgi, motivasyon ve bağlılığına odaklanılmıştır. Örgün eğitim süreçleri ön lisans, lisans ve yüksek lisans öğrencilerini kapsayan; teknolojinin sunduğu olanaklar ve ters yüz öğrenme, proje temelli öğrenme gibi yaklaşımlarla zenginleştirilmektedir. Öğrencilerinin araştırma süreçlerine katılımı müfredat, yöntem ve yaklaşımlarla desteklenmektedir. Tüm bu süreçlerin uygulanması, kontrol edilmesi ve gereken önlemlerin alınması sistematik olarak değerlendirilmektedir.

Olgunluk Düzeyi

- 1- Öğrenme-öğretme süreçlerinde öğrenci merkezli yaklaşımlar bulunmamaktadır.
- 2- Öğrenme-öğretme süreçlerinde öğrenci merkezli yaklaşımın uygulanmasına yönelik ilke, kural ve planlamalar bulunmaktadır.

- 3- Programların genelinde öğrenci merkezli öğretim yöntem teknikleri tanımlı süreçler doğrultusunda uygulanmaktadır.
- 4- Öğrenci merkezli uygulamalar izlenmekte ve ilgili iç paydaşların katılımıyla iyileştirilmektedir.
- 5- İçselleştirilmiş, sistematik, sürdürülebilir ve örnek gösterilebilir uygulamalar bulunmaktadır.

Kanıtlar

- Ders bilgi paketlerinde öğrenci merkezli öğretim yöntemlerinin varlığı
- Uzaktan eğitime özgü öğretim materyali geliştirme ve öğretim yöntemlerine ilişkin ilkeler, mekanizmalar
- Aktif ve etkileşimli öğretme yöntemlerine ilişkin tanımlı süreçler ve uygulamalar
- Eğitimcilerin eğitimi program içeriğinde öğrenci merkezli öğrenme-öğretme yaklaşımına ilişkin uygulamalar
- Standart uygulamalar ve mevzuatın yanı sıra; birimin ihtiyaçları doğrultusunda geliştirdiği özgün yaklaşım ve uygulamalarına ilişkin kanıtlar

B.2.2. Ölçme ve değerlendirme

Öğrenci merkezli ölçme ve değerlendirme, yetkinlik ve performans temelinde yürütülmekte ve öğrencilerin kendini ifade etme olanakları mümkün olduğunca çeşitlendirilmektedir. Ölçme ve değerlendirmenin sürekliliği çoklu sınav olanakları ve bazıları süreç odaklı (formatif) ödev, proje, portfolyo gibi yöntemlerle sağlanmaktadır. Ders kazanımlarına ve eğitim türlerine (örgün, uzaktan, karma) uygun sınav yöntemleri planlamakta ve uygulanmaktadır. Sınav uygulama ve güvenliği (örgün/çevrimiçi sınavlar, dezavantajlı gruplara yönelik sınavlar) mekanizmaları bulunmaktadır. Ölçme ve değerlendirme uygulamalarının zaman ve kişiler arasında tutarlılığı ve güvenilirliği sağlanmaktadır. Birim, ölçme değerlendirme yaklaşım ve olanaklarını öğrenci-öğretim elemanı geri bildirimine dayalı biçimde iyileştirmektedir Bu iyileştirmelerin duyurulması, uygulanması, kontrolü, hedeflerle uyumu ve alınan önlemler irdelenmektedir.

Olgunluk Düzeyi

- 1- Programlarda öğrenci merkezli ölçme ve değerlendirme yaklaşımları bulunmamaktadır.
- 2- Öğrenci merkezli ölçme ve değerlendirmeye ilişkin ilke, kural ve planlamalar bulunmaktadır.
- 3- Programların genelinde öğrenci merkezli ve çeşitlendirilmiş ölçme ve değerlendirme uygulamaları bulunmaktadır.
- 4- Öğrenci merkezli ölçme ve değerlendirme uygulamaları izlenmekte ve ilgili iç paydaşların katılımıyla iyileştirilmektedir.
- 5- İçselleştirilmiş, sistematik, sürdürülebilir ve örnek gösterilebilir uygulamalar bulunmaktadır.

Kanıtlar

- Programlardaki uygulama örnekleri
- Örgün/uzaktan/karma derslerde kullanılan sınav örnekleri (programda yer verilen farklı ölçme araçlarına ilişkin)
- Ölçme ve değerlendirme uygulamalarının ders kazanımları ve program yeterlilikleriyle ilişkilendirildiğini, öğrenci iş yükünü temel aldığını gösteren ders bilgi paketi örnekleri
- Dezavantajlı gruplar ve çevrimiçi sınavlar gibi özel ölçme türlerine ilişkin mekanizmalar
- Sınav güvenliği mekanizmaları
- İzleme ve paydaş katılımına dayalı iyileştirme kanıtları
- Standart uygulamalar ve mevzuatın yanı sıra; birimin ihtiyaçları doğrultusunda geliştirdiği özgün yaklaşım ve uygulamalarına ilişkin kanıtlar.

B.2.3. Öğrenci kabulü ve önceki öğrenmenin tanınması ve kredilendirilmesi

Öğrenci kabulüne ilişkin ilke ve kuralları tanımlanmış ve ilan edilmiştir. Bu ilke ve kurallar birbiri ile tutarlı olup, uygulamalar şeffaftır. Diploma, sertifika gibi belge talepleri titizlikle takip edilmektedir. Önceki öğrenmenin (örgün, yaygın, uzaktan/karma eğitim ve serbest öğrenme yoluyla edinilen bilgi ve becerilerin) tanınması ve kredilendirilmesi yapılmaktadır. Uluslararasılaşma politikasına paralel hareketlilik destekleri, öğrenciyi teşvik, kolaylaştırıcı önlemler bulunmaktadır ve hareketlilikte kredi kaybı olmaması yönünde uygulamalar vardır.

Olgunluk Düzeyi

- 1- Birimde öğrenci kabulü, önceki öğrenmenin tanınması ve kredilendirilmesine ilişkin süreçler tanımlanmamıştır.
- 2- Birimde öğrenci kabulü, önceki öğrenmenin tanınması ve kredilendirilmesine ilişkin ilke, kural ve bağlı planlar bulunmaktadır.
- 3- Birimin genelinde planlar dahilinde uygulamalar bulunmaktadır.
- 4- Öğrenci kabulü, önceki öğrenmenin tanınması ve kredilendirilmesine ilişkin süreçler izlenmekte, iyileştirilmekte ve güncellemeler ilan edilmektedir.
- 5- İçselleştirilmiş, sistematik, sürdürülebilir ve örnek gösterilebilir uygulamalar bulunmaktadır.

Kanıtlar

- Öğrenci kabulü, önceki öğrenmenin tanınması ve kredilendirilmesine ilişkin ilke ve kurallar
- Önceki öğrenmelerin tanınmasında öğrenci iş yükü temelli kredilerin kullanıldığına dair belgeler
- Uygulamaların tanımlı süreçlerle uyumuna ve sürekliliğine ilişkin kanıtlar

- Paydaşların bilgilendirildiği mekanizmalar
- Standart uygulamalar ve mevzuatın yanı sıra; birimin ihtiyaçları doğrultusunda geliştirdiği özgün yaklaşım ve uygulamalarına ilişkin kanıtlar.

B.2.4.Yeterliliklerin sertifikalandırılması ve diploma

Yeterliliklerin onayı, mezuniyet koşulları, mezuniyet karar süreçleri açık, anlaşılır, kapsamlı ve tutarlı şekilde tanımlanmış ve kamuoyu ile paylaşılmıştır. Sertifikalandırma ve diploma işlemleri bu tanımlı sürece uygun olarak yürütülmekte, izlenmekte ve gerekli önlemler alınmaktadır.

Olgunluk Düzeyi

- 1- Birimde diploma onayı ve diğer yeterliliklerin sertifikalandırılmasına ilişkin süreçler tanımlanmamıştır. Birimde diploma onayı ve diğer yeterliliklerin sertifikalandırılması na ilişkin kapsamlı, tutarlı ve ilan edilmiş ilke, kural ve süreçler bulunmaktadır. Birimin genelinde diploma onayı ve diğer yeterliliklerin sertifikalandırılmasına ilişkin uygulamalar bulunmaktadır. Uygulamalar izlenmekte ve tanımlı süreçler iyileştirilmektedir. İyileştirilmiş, sistematik, sürdürülebilir ve örnek gösterilebilir uygulamalar bulunmaktadır.

Kanıtlar

- Öğrencinin akademik ve kariyer gelişimini izlemek, diploma onayı ve yeterliliklerin sertifikalandırılmasına ilişkin tanımlı süreçler ve mevcut uygulamalar
- Merkezi yerleştirmeye gelen öğrenci grupları dışında kalan yatay geçiş, yabancı uyruklu öğrenci sınavı (YÖS), çift anadal programı (ÇAP), yandal öğrenci kabullerinde uygulanan kriterler
- Öğrenci iş yükü kredisinin değişim programlarında herhangi bir ek çalışmaya gerek kalmaksızın tanındığını gösteren belgeler*
- Standart uygulamalar ve mevzuatın yanı sıra; birimin ihtiyaçları doğrultusunda geliştirdiği özgün yaklaşım ve uygulamalarına ilişkin kanıtlar

B.3. Öğrenme Kaynakları ve Akademik Destek Hizmetleri

Birim, hedeflediği nitelikli mezun yeterliliklerine ulaşmak ve eğitim- öğretim faaliyetlerini yürütmek için uygun altyapıya, kaynaklara ve ortamlara sahip olmalı ve öğrenme olanaklarının tüm öğrenciler için yeterli ve erişilebilir olmasını güvence altına almalıdır. Birim öğrencilerin akademik gelişimi ve kariyer planlamasına yönelik destek hizmetleri sağlamalıdır.

B.3.1. Öğrenme ortamı ve kaynakları

Sınıf, laboratuvar, kütüphane, stüdyo; ders kitapları, çevrimiçi (online) kitaplar/belgeler/videolar vb. kaynaklar uygun nitelik ve niceliktedir, erişilebilirdir ve öğrencilerin

bilgisine/kullanımına sunulmuştur. Öğrenme ortamı ve kaynaklarının kullanımı izlenmekte ve iyileştirilmektedir. Birimde eğitim-öğretim ihtiyaçlarına tümüyle cevap verebilen, kullanıcı dostu, ergonomik, eş zamanlı ve eş zamansız öğrenme, zenginleştirilmiş içerik geliştirme ayrıca ölçme ve değerlendirme ve hizmet içi eğitim olanaklarına sahip bir öğrenme yönetim sistemi bulunmaktadır. Öğrenme ortamı ve kaynakları öğrenci-öğrenci, öğrenci-öğretim elemanı ve öğrenci-materyal etkileşimini geliştirmeye yönelmektedir.

Olgunluk Düzeyi

- 1- Birimin eğitim öğretim faaliyetlerini sürdürebilmek için yeterli kaynağı bulunmamaktadır.
- 2- Birimin eğitim-öğretim faaliyetlerini sürdürebilmek için uygun nitelik ve nicelikte öğrenme kaynaklarının (sınıf, laboratuvar, stüdyo, öğrenme yönetim sistemi, basılı/e-kaynak ve materyal, insan kaynakları vb.) oluşturulmasına yönelik planları vardır.
- 3- Birimin genelinde öğrenme kaynaklarının yönetimi alana özgü koşullar, erişilebilirlik ve birimler arası denge gözetilerek gerçekleştirilmektedir.
- 4- Öğrenme kaynaklarının geliştirilmesine ve kullanımına yönelik izleme ve iyileştirilme yapılmaktadır.
- 5- İçselleştirilmiş, sistematik, sürdürülebilir ve örnek gösterilebilir uygulamalar bulunmaktadır.

Kanıtlar

- Öğrenme kaynakları ve bu kaynakların yeterlilik durumu, geliştirilmesine ilişkin planlamalar ve uygulamalar
- Öğrenme kaynaklarına erişilebilirlik kanıtları (Uzaktan eğitim dahil)
- Öğrenme yönetim sistemi uygulamalarına ilişkin örnekler
- Öğrencilere sunulan öğrenme kaynakları ile ilgili öğrenci geri bildirim araçları (Anketler vb.)
- Öğrenme kaynaklarının düzenli iyileştirildiğine ilişkin kanıtlar
- Standart uygulamalar ve mevzuatın yanı sıra; birimin ihtiyaçları doğrultusunda geliştirdiği özgün yaklaşım ve uygulamalarına ilişkin kanıtlar

B.3.2. Akademik destek hizmetleri

Öğrencinin akademik gelişimini takip eden, yön gösteren, akademik sorunlarına ve kariyer planlamasına destek olan bir danışman öğretim üyesi bulunmaktadır. Danışmanlık sistemi öğrenci portfolyosu gibi yöntemlerle takip edilmekte ve iyileştirilmektedir. Öğrencilerin danışmanlarına erişimi kolaydır ve çeşitli erişimi olanakları (yüz yüze, çevrimiçi) bulunmaktadır. Psikolojik danışmanlık ve kariyer merkezi hizmetleri vardır, erişilebilirdir (yüz yüze ve çevrimiçi) ve öğrencilerin bilgisine sunulmuştur. Hizmetlerin yeterliliği takip edilmektedir.

Olgunluk Düzeyi

- 1- Birimde öğrencilerin akademik gelişimi ve kariyer planlamasına yönelik destek hizmetleri bulunmamaktadır.
- 2- Birimde öğrencilerin akademik gelişimi ve kariyer planlaması süreçlerine ilişkin tanımlı ilke ve kurallar bulunmaktadır.
- 3- Birimde öğrencilerin akademik gelişim ve kariyer planlamasına yönelik destek hizmetleri tanımlı ilke ve kurallar dahilinde yürütülmektedir.
- 4- Birimde öğrencilerin akademik gelişimi ve kariyer planlamasına ilişkin uygulamalar izlenmekte ve öğrencilerin katılımıyla iyileştirilmektedir.
- 5- İçselleştirilmiş, sistematik, sürdürülebilir ve örnek gösterilebilir uygulamalar bulunmaktadır.

Kanıtlar

- Öğrenci danışmanlık sisteminde kullanılan tanımlı süreçler
- Varsa uzaktan eğitimde akademik ve teknik öğrenci danışmanlığı mekanizmaları ve tanımlı süreçler
- Öğrencilerin danışmanlara erişimine ilişkin mekanizmalar
- Rehberlik, psikolojik danışmanlık ve kariyer hizmetlerine ilişkin planlama ve uygulamalar
- Kariyer merkezi uygulamaları
- Öğrencilerin katılımına ilişkin kanıtlar
- Öğrencilere sunulan hizmetlerle ilgili öğrenci geri bildirim araçları (anketler vb.) sonuçları
- Standart uygulamalar ve mevzuatın yanı sıra; birimin ihtiyaçları doğrultusunda geliştirdiği özgün yaklaşım ve uygulamalarına ilişkin kanıtlar

B.3.3. Tesis ve altyapılar

Tesis ve altyapılar (yemekhane, yurt, teknoloji donanımlı çalışma alanları; sağlık, ulaşım, bilişim hizmetleri, uzaktan eğitim altyapısı) ihtiyaca uygun nitelik ve niceliktedir, erişilebilirdir ve öğrencilerin bilgisine/kullanımına sunulmuştur. Tesis ve altyapıların kullanımı irdelenmektedir.

Olgunluk Düzeyi

- 1- Birimde uygun nitelik ve nicelikte tesisler ve altyapı bulunmamaktadır.
- 2- Birimde uygun nitelik ve nicelikte tesis ve altyapının (yemekhane, yurt, sağlık, kütüphane, ulaşım, bilgi ve iletişim altyapısı, uzaktan eğitim altyapısı vb.) kurulmasına ve kullanımına ilişkin planlamalar bulunmaktadır.

- 3- Birimin genelinde tesis ve altyapı erişilebilirdir ve bunlardan fırsat eşitliğine dayalı olarak yararlanılmaktadır.
- 4- Tesis ve altyapının kullanımı izlenmekte ve ihtiyaçlar doğrultusunda iyileştirilmektedir.
- 5- İçselleştirilmiş, sistematik, sürdürülebilir ve örnek gösterilebilir uygulamalar bulunmaktadır.

Kanıtlar

- Tesis ve altyapının kullanımına yönelik ilke ve kurallar
- Erişim ve kullanıma ilişkin uygulamalar
- Tesis ve altyapının birimsel büyüme ile ilişkili olarak gelişim durumu (Örneğin, birim sayısındaki artış ile fiziksel alanlardaki artış arasındaki ilişki gibi)
- Birimde uzaktan eğitim programları ve uygulamaları varsa; bunlara yönelik alt yapı, tesis, donanım ve yazılım durumları
- Tesis ve altyapı hizmetlerinin izlenmesi, çeşitlendirilmesi ve iyileştirilmesine ilişkin kanıtlar
- Standart uygulamalar ve mevzuatın yanı sıra; birimin ihtiyaçları doğrultusunda geliştirdiği özgün yaklaşım ve uygulamalarına ilişkin kanıtlar

B.3.4. Dezavantajlı gruplar

Dezavantajlı, kırılğan ve az temsil edilen grupların (engelli, yoksul, azınlık, göçmen vb.) eğitim olanaklarına erişimi eşitlik, hakkaniyet, çeşitlilik ve kapsayıcılık gözetilerek sağlanmaktadır. Uzaktan eğitim alt yapısı bu grupların ihtiyacı dikkate alınarak oluşturulmuştur. Üniversite yerleşkelerinde ihtiyaçlar doğrultusunda engelsiz üniversite uygulamaları bulunmaktadır. Bu grupların eğitim olanaklarına erişimi izlenmekte ve geri bildirimleri doğrultusunda iyileştirilmektedir.

Olgunluk Düzeyi

- 1- Birimde dezavantajlı grupların eğitim olanaklarına erişimine ilişkin planlamalar bulunmamaktadır.
- 2- Dezavantajlı grupların eğitim olanaklarına nitelikli ve adil erişimine ilişkin planlamalar bulunmaktadır.
- 3- Dezavantajlı grupların eğitim olanaklarına erişimine ilişkin uygulamalar yürütülmektedir.
- 4- Dezavantajlı grupların eğitim olanaklarına erişimine yönelik uygulamalar izlenmekte ve dezavantajlı grupların görüşleri de alınarak iyileştirilmektedir.
- 5- İçselleştirilmiş, sistematik, sürdürülebilir ve örnek gösterilebilir uygulamalar bulunmaktadır.

Kanıtlar

https://selcuk.edu.tr/Birim/koordinatorklukler/engelli_ogrenci/2116/Press/ogrenci-duyurular/--s.u.-engelli-ogrenci-bilgi-sistemi-olusturuldu--yeni-sayfaniza-baktiniz-mi-%3f/8606

B.3.5. Sosyal, kültürel, sportif faaliyetler

Öğrenci toplulukları ve bu toplulukların etkinlikleri, sosyal, kültürel ve sportif faaliyetlerine yönelik mekân, bütçe ve rehberlik desteği vardır. Ayrıca sosyal, kültürel, sportif faaliyetleri yürüten ve yöneten idari örgütlenme mevcuttur. Gerçekleştirilen faaliyetler izlenmekte, ihtiyaçlar doğrultusunda iyileştirilmektedir.

Olgunluk Düzeyi

- 1- Birimde uygun nitelik ve nicelikte sosyal, kültürel ve sportif faaliyet olanakları bulunmamaktadır.
- 2- Sosyal, kültürel ve sportif faaliyet olanaklarının yaratılmasına ilişkin planlamalar bulunmaktadır.
- 3- Birimin genelinde sosyal, kültürel ve sportif faaliyetler erişilebilirdir ve bunlardan fırsat eşitliğine dayalı olarak yararlanılmaktadır.
- 4- Sosyal, kültürel ve sportif faaliyet mekanizmaları izlenmekte, İhtiyaçlar/talepler doğrultusunda faaliyetler çeşitlendirilmekte ve iyileştirilmektedir.
- 5- İçselleştirilmiş, sistematik, sürdürülebilir ve örnek gösterilebilir uygulamalar bulunmaktadır.

Kanıtlar

https://www.selcuk.edu.tr/Birim/meslek-yuksekokullari/karapinar_myo/1864/2017-ve-oncesi/48376

https://www.selcuk.edu.tr/Birim/meslek-yuksekokullari/karapinar_myo/1864/2021/48377

https://www.selcuk.edu.tr/Birim/meslek-yuksekokullari/karapinar_myo/1864/2022/48378

https://www.selcuk.edu.tr/Birim/meslek-yuksekokullari/karapinar_myo/1864/sosyal-medya/20810

B.4. Öğretim Kadrosu

Birim, öğretim elemanlarının işe alınması, atanması, yükseltilmesi ve ders görevlendirmesi ile ilgili tüm süreçlerde adil ve açık olmalıdır. Hedeflenen nitelikli mezun yeterliliklerine ulaşmak amacıyla, öğretim elemanlarının eğitim-öğretim yetkinliklerini sürekli geliştirmek için olanaklar sunmaktadır.

B.4.1. Atama, yükseltme ve görevlendirme kriterleri

Öğretim elemanı atama, yükseltme ve görevlendirme süreç ve kriterleri belirlenmiş ve kamuoyuna açıktır. İlgili süreç ve kriterler akademik liyakati gözetip, fırsat eşitliğini sağlayacak niteliktedir. Uygulamanın kriterlere uygun olduğu kanıtlanmaktadır. Öğretim elemanı ders yükü ve

dağılım dengesi şeffaf olarak paylaşılır. Birimin öğretim üyesinden beklentisi bireylerce bilinir. Kadrolu olmayan öğretim elemanı seçimi ve yarıyıl sonunda performanslarının değerlendirilmesi şeffaf, etkin ve adil; birimde eğitim-öğretim ilkelerine ve kültürüne uyum gözetilmektedir.

Olgunluk Düzeyi

- 1- Birimin atama, yükseltme ve görevlendirme süreçleri tanımlanmamıştır.
- 2- Birimin atama, yükseltme ve görevlendirme kriterleri tanımlanmış; ancak planlamada alana özgü ihtiyaçlar irdelenmemiştir.
- 3- Birimin tüm alanlar için tanımlı ve paydaşlarca bilinen atama, yükseltme ve görevlendirme kriterleri uygulanmakta ve karar almalarında (eğitim-öğretim kadrosunun işe alınması, atanması, yükseltilmesi ve ders görevlendirmeleri vb.) kullanılmaktadır.
- 4- Atama, yükseltme ve görevlendirme uygulamalarının sonuçları izlenmekte ve izlem sonuçları değerlendirilerek önlemler alınmaktadır.
- 5- İçselleştirilmiş, sistematik, sürdürülebilir ve örnek gösterilebilir uygulamalar bulunmaktadır.

Kanıtlar

- Atama, yükseltme ve görevlendirme kriterleri
- Akademik kadronun uzmanlık alanı ile yürüttükleri ders arasında uyumun sağlanmasına yönelik uygulamalar
- İzleme ve iyileştirme kanıtları
- Standart uygulamalar ve mevzuatın yanı sıra; birimin ihtiyaçları doğrultusunda geliştirdiği özgün yaklaşım ve uygulamalarına ilişkin kanıtlar

B.4.2. Öğretim yetkinlikleri ve gelişimi

Tüm öğretim elemanlarının etkileşimli-aktif ders verme yöntemlerini ve uzaktan eğitim süreçlerini öğrenmeleri ve kullanmaları için sistematik eğitimcilerin eğitimi etkinlikleri (kurs, çalıştay, ders, seminer vb.) ve bunu üstlenecek/ gerçekleştirecek öğretme-öğrenme merkezi yapılanması vardır. Öğretim elemanlarının pedagojik ve teknolojik yeterlilikleri artırılmaktadır. Birimin öğretim yetkinliği geliştirme performansı değerlendirilmektedir.

Olgunluk Düzeyi

- 1- Birimde öğretim elemanlarının öğretim yetkinliğini geliştirmek üzere planlamalar bulunmamaktadır.

- 2- Birimin öğretim elemanlarının; öğrenci merkezli öğrenme, uzaktan eğitim, ölçme değerlendirme, materyal geliştirme ve kalite güvencesi sistemi gibi alanlardaki yetkinliklerinin geliştirilmesine ilişkin planlar bulunmaktadır.
- 3- Birimin genelinde öğretim elemanlarının öğretim yetkinliğini geliştirmek üzere uygulamalar vardır.
- 4- Öğretim yetkinliğini geliştirme uygulamalarından elde edilen bulgular izlenmekte ve izlem sonuçları öğretim elemanları ile birlikte irdelenerek önlemler alınmaktadır.
- 5- İçselleştirilmiş, sistematik, sürdürülebilir ve örnek gösterilebilir uygulamalar bulunmaktadır

Kanıtlar

https://selcuk.edu.tr/Birim/arastirma-ve-uygulama-merkezleri/uzaktan_egitim_uyg_ve_ars_mrkz/2105/ogretim-eleman/29650

B.4.3. Eğitim faaliyetlerine yönelik teşvik ve ödüllendirme

Öğretim elemanları için “yaratıcı/yenilikçi eğitim fonu”; yarışma ve rekabeti arttırmak üzere “iyi eğitim ödülü” gibi teşvik uygulamaları vardır. Eğitim ve öğretimi önceliklendirmek üzere yükseltme kriterlerinde yaratıcı eğitim faaliyetlerine yer verilir.

Olgunluk Düzeyi

- 1- Öğretim kadrosuna yönelik teşvik ve ödüllendirilme mekanizmaları bulunmamaktadır.
- 2- Teşvik ve ödüllendirme mekanizmalarının; yetkinlik temelli, adil ve şeffaf biçimde oluşturulmasına yönelik planlar bulunmaktadır.
- 3- Teşvik ve ödüllendirme uygulamaları birim geneline yayılmıştır.
- 4- Teşvik ve ödül uygulamaları izlenmekte ve iyileştirilmektedir.
- 5- İçselleştirilmiş, sistematik, sürdürülebilir ve örnek gösterilebilir uygulamalar bulunmaktadır.

Kanıtlar

- Eğitim kadrosunun eğitim-öğretim performansını takdir-tanım ve ödüllendirmek üzere yapılan planlama, uygulama ve iyileştirme kanıtları
- Standart uygulamalar ve mevzuatın yanı sıra; birimin ihtiyaçları doğrultusunda geliştirdiği özgün yaklaşım ve uygulamalarına ilişkin kanıtlar

C. ARAŞTIRMA VE GELİŞTİRME

C.1. Araştırma Süreçlerinin Yönetimi ve Araştırma Kaynakları

Birim, araştırma faaliyetlerini stratejik planı çerçevesinde belirlenen akademik öncelikleri ile yerel, bölgesel ve ulusal kalkınma hedefleriyle uyumlu, değer üretebilen ve toplumsal faydaya dönüştürülebilir biçimde yönetmelidir. Bu faaliyetler için uygun fiziki altyapı ve mali kaynaklar oluşturmalı ve bunların etkin şekilde kullanımını sağlamalıdır.

C.1.1. Araştırma süreçlerinin yönetimi

Araştırma süreçlerinin yönetimine ilişkin benimsenen yaklaşımlar, motivasyon ve yönlendirme işlevinin nasıl tasarlandığı, kısa ve uzun vadeli hedeflerin net ve kesin nasıl tanımlandığı, araştırma yönetimi ekibi ve görev tanımları belirlenmiştir; uygulamalar bu birimsel tercihler yönünde gelişmektedir. Bilimsel araştırma ve sanatsal süreçlerin yönetiminin etkinliği ve başarısı izlenmekte ve iyileştirilmektedir.

Olgunluk Düzeyi

- 1- Birimde araştırma süreçlerinin yönetimi ve organizasyonel yapısına ilişkin bir planlama bulunmamaktadır.
- 2- Birimin araştırma süreçlerinin yönetimi ve organizasyonel yapısına ilişkin yönlendirme ve motive etme gibi hususları dikkate alan planlamaları bulunmaktadır.
- 3- Birimin genelinde araştırma süreçlerinin yönetimi ve organizasyonel yapısı birimsel tercihler yönünde uygulanmaktadır.
- 4- Birimde araştırma süreçlerinin yönetimi ve organizasyonel yapısının işlerliği ile ilişkili sonuçlar izlenmekte ve önlemler alınmaktadır.
- 5- İyileştirilmiş, sistematik, sürdürülebilir ve örnek gösterilebilir uygulamalar bulunmaktadır.

Kanıtlar

<https://api.yokak.gov.tr/Storage/selcuk/2021/ProofFiles/1-Ara%C5%9Ft%C4%B1rma%20Politika%C4%B1.jpg>

<https://api.yokak.gov.tr/Storage/selcuk/2021/ProofFiles/3-Ara%C5%9Ft%C4%B1rma%20Birimleri%201.jpg>

C.1.2. İç ve dış kaynaklar

Birimin fiziki, teknik ve mali araştırma kaynakları misyon, hedef ve stratejileriyle uyumlu ve yeterlidir. Kaynakların çeşitliliği ve yeterliliği izlenmekte ve iyileştirilmektedir. Araştırmaya yeni başlayanlar için üniversite içi çekirdek fonlar vardır ve erişimi kolaydır. Araştırma potansiyelini geliştirmek üzere proje, konferans katılımı, seyahat, uzman daveti destekleri, kişisel fonlar, motivasyonu arttırmak üzere ödül ve rekabetçi yükseltme kriterleri vardır. Üniversite içi kaynakların

yıllar içindeki deęişimi; bu imkanların etkinlięi, yeterlilięi, gelişime açık yanları, beklentileri karşılama düzeyi deęerlendirilmektedir. Misyon ve hedeflerle uyumlu olarak üniversite dışı kaynaklara yönelme desteklenmektedir. Bu amaçla çalışan destek birimleri ve yöntemleri tanımlıdır ve araştırmacılarca iyi bilinir.

Olgunluk Düzeyi

- 1- Birimin araştırma ve geliştirme faaliyetlerini sürdürebilmesi için yeterli kaynaęı bulunmamaktadır.
- 2- Birimin araştırma ve geliştirme faaliyetlerini sürdürebilmek için uygun nitelik ve nicelikte fiziki, teknik ve mali kaynakların oluşturulmasına yönelik planları bulunmaktadır.
- 3- Birim araştırma ve geliştirme kaynaklarını araştırma stratejisi ve birimler arası dengeyi gözeterek yönetmektedir.
- 4- Birimde araştırma kaynaklarının yeterlilięi ve çeşitlilięi izlenmekte ve iyileştirilmektedir.
- 5- İçselleştirilmiş, sistematik, sürdürülebilir ve örnek gösterilebilir uygulamalar bulunmaktadır.

Kanıtlar

<http://bapotomasyon.selcuk.edu.tr/index.php>

C.1.3. Doktora programları ve doktora sonrası imkanlar

Olgunluk Düzeyi

- 1- Birimin doktora programı ve doktora sonrası imkanları bulunmamaktadır.

Kanıtlar

C.2. Araştırma Yetkinlięi, İş birlikleri ve Destekler

Birim, öğretim elemanları ve araştırmacıların bilimsel araştırma ve sanat yetkinlięini sürdürmek ve iyileştirmek için olanaklar (eęitim, iş birlikleri, destekler vb.) sunmalıdır.

C.2.1. Araştırma yetkinlikleri ve gelişimi

Doktora derecesine sahip araştırmacı oranı, doktora derecesinin alındıęı birimlerin daęılımı; kümelenme/ uzmanlık birikimi, araştırma hedefleri ile örtüşme konularının analizi, hedeflerle uyumu irdelenmektedir. Akademik personelin araştırma ve geliştirme yetkinlięini geliştirmek üzere eęitim, çalıştay, proje pazarları vb. gibi sistematik faaliyetler gerçekleştirilmektedir.

Olgunluk Düzeyi

- 1- Birimde, öğretim elemanlarının araştırma yetkinlięinin geliştirilmesine yönelik mekanizmalar bulunmamaktadır.

- 2- Birimde, öğretim elemanlarının araştırma yetkinliğinin geliştirilmesine yönelik planlar bulunmaktadır.
- 3- Birimin genelinde öğretim elemanlarının araştırma yetkinliğinin geliştirilmesi ne yönelik uygulamalar yürütülmektedir.
- 4- Birimde, öğretim elemanlarının araştırma yetkinliğinin geliştirilmesine yönelik uygulamalar izlenmekte ve izlem sonuçları öğretim elemanları ile birlikte değerlendirilerek önlemler alınmaktadır.
- 5- İçselleştirilmiş, sistematik, sürdürülebilir ve örnek gösterilebilir uygulamalar bulunmaktadır.

Kanıtlar

- Öğretim elemanlarının araştırma yetkinliğinin geliştirilmesine yönelik planlama ve uygulamalar (destekleyici eğitimler, uluslararası fırsatlar, proje iş birliği çalışmaları vb.)
- Öğretim elemanlarının geri bildirimleri
- Öğretim elemanlarının araştırma yetkinliğinin izlenmesi ve iyileştirilmesine ilişkin kanıtlar
- Standart uygulamalar ve mevzuatın yanı sıra; birimin ihtiyaçları doğrultusunda geliştirdiği özgün yaklaşım ve uygulamalarına ilişkin kanıtlar

C.2.2. Ulusal ve uluslararası ortak programlar ve ortak araştırma birimler

Birimlararası işbirliklerini, disiplinlerarası girişimleri, sinerji yaratacak ortak girişimleri özendirerek mekanizmalar mevcuttur ve etkindir. Ortak araştırma veya lisansüstü programları, araştırma ağlarına katılım, ortak araştırma birimleri varlığı, ulusal ve uluslararası işbirlikleri gibi çoklu araştırma faaliyetleri tanımlanmıştır, desteklenmektedir ve sistematik olarak izlenerek birimin hedefleriyle uyumlu iyileştirmeler gerçekleştirilmektedir.

Olgunluk Düzeyi

- 1- Birimde ulusal ve uluslararası düzeyde ortak programlar ve ortak araştırma birimleri oluşturma yönünde mekanizmalar bulunmamaktadır.
- 2- Birimde ulusal ve uluslararası düzeyde ortak programlar ve ortak araştırma birimleri ile araştırma ağlarına katılım ve iş birlikleri kurma gibi çoklu araştırma faaliyetlerine yönelik planlamalar ve mekanizmalar bulunmaktadır.
- 3- Birimin genelinde ulusal ve uluslararası düzeyde ortak programlar ve ortak araştırma faaliyetleri yürütülmektedir.
- 4- Birimde ulusal ve uluslararası düzeyde birim içi ve birimler arası ortak programlar ve ortak araştırma faaliyetleri izlenmekte ve ilgili paydaşlarla değerlendirilerek iyileştirilmektedir.

5- İselleřtirilmiř, sistematik, srdrlebilir ve rnek gsterilebilir uygulamalar bulunmaktadır.

Kanıtlar

- Ulusal ve uluslararası dzeyde ortak programlar ve ortak arařtırma birimleri oluřturulmasına ynelik mekanizmalar
- Birimin dahil olduėu arařtırma aėları, birimin ortak programları ve arařtırma birimleri, ortak arařtırmalardan retilen alıřmalar
- Paydař geri bildirimleri
- Ortak programlar ve ortak arařtırma faaliyetlerinin izlenmesine ve iyileřtirilmesine ynelik kanıtlar
- Standart uygulamalar ve mevzuatın yanı sıra; birimin ihtiyaları doėrultusunda geliřtirdiėi zgn yaklařım ve uygulamalarına iliřkin kanıtlar

C.3. Arařtırma Performansı

Birim, arařtırma faaliyetlerini verilere dayalı ve periyodik olarak lmeli, deėerlendirmeli ve sonularını yayımlamalıdır. Elde edilen bulgular, birimin arařtırma ve geliřtirme performansının periyodik olarak gzden geirilmesi ve srekli iyileřtirilmesi iin kullanılmalıdır.

C.3.1. Arařtırma performansının izlenmesi ve deėerlendirilmesi

Birim arařtırma faaliyetleri yıllık bazda izlenir, deėerlendirilir, hedeflerle karřılařtırılır ve sapmaların nedenleri irdelenir. Birimin odak alanlarının niversite ii bilinirliėi, niversite dıřı bilinirliėi; uluslararası grnrlk, uzmanlık iddiası konularının analizi, hedeflerle uyumu sistematik olarak analiz edilir. Performans temelinde teřvik ve takdir mekanizmaları kullanılır. Rakiplerle rekabet, seilmiř birimlerle kıyaslama (benchmarking) takip edilir. Performans deėerlendirmelerinin sistematik ve kalıcı olması saėlanmaktadır.

Olgunluk Dzeyi

- 1- Birimde arařtırma performansının izlenmesine ve deėerlendirmesine ynelik mekanizmalar bulunmamaktadır.
- 2- Birimde arařtırma performansının izlenmesine ve deėerlendirmesine ynelik ilke, kural ve gstergeler bulunmaktadır.
- 3- Birimin genelinde arařtırma performansını izlenmek ve deėerlendirmek zere oluřturulan mekanizmalar kullanılmaktadır.
- 4- Birimde arařtırma performansı izlenmekte ve ilgili paydařlarla deėerlendirilerek iyileřtirilmektedir.
- 5- İselleřtirilmiř, sistematik, srdrlebilir ve rnek gsterilebilir uygulamalar bulunmaktadır.

Kanıtlar

- Araştırma performansını izlemek üzere geçerli olan tanımlı süreçler
- Araştırma hedeflerine ulaşıp ulaşılmadığını izlemek üzere oluşturulan mekanizmalar
- Paydaş geri bildirimleri
- Araştırma performansının izlenmesine ve iyileştirilmesine ilişkin kanıtlar
- Standart uygulamalar ve mevzuatın yanı sıra; birimin ihtiyaçları doğrultusunda geliştirdiği özgün yaklaşım ve uygulamalarına ilişkin kanıtlar

C.3.2. Öğretim elemanı/araştırmacı performansının değerlendirilmesi

Öğretim elemanlarının araştırma performansını paylaşması beklenir; bunu düzenleyen tanımlı süreçler vardır ve bunlar ilgili paydaşlarca bilinir. Araştırma performansı yıl bazında izlenir, değerlendirilir ve birimsel politikalar doğrultusunda kullanılır. Çıktılar, grubun ortalama değerleri ve saçılım şeffaf olarak paylaşılır. Performans değerlendirmelerinin sistematik ve kalıcı olması sağlanmıştır.

Olgunluk Düzeyi

- 1- Birimde öğretim elemanlarının araştırma performansının izlenmesine ve değerlendirmesine yönelik mekanizmalar bulunmamaktadır.
- 2- Birimde öğretim elemanlarının araştırma performansının izlenmesine ve değerlendirmesine yönelik ilke, kural ve göstergeler bulunmaktadır.
- 3- Birimin genelinde öğretim elemanlarının araştırma-geliştirme performansını izlemek ve değerlendirmek üzere oluşturulan mekanizmalar kullanılmaktadır.
- 4- Öğretim elemanlarının araştırma-geliştirme performansı izlenmekte ve öğretim elemanları ile birlikte değerlendirilerek iyileştirilmektedir.
- 5- İçselleştirilmiş, sistematik, sürdürülebilir ve örnek gösterilebilir uygulamalar bulunmaktadır.

Kanıtlar

- Akademik personelin araştırma-geliştirme performansını izlemek üzere geçerli olan tanımlı süreçler (Yönetmelik, yönerge, süreç tanımı, ölçme araçları, rehber, kılavuz, takdir-tanıma sistemi, teşvik mekanizmaları vb.)
- Öğretim elemanlarının araştırma performansına yönelik analiz raporları

- Öğretim elemanlarının geri bildirimleri
- Araştırma geliştirme performansına ilişkin izleme ve iyileştirme kanıtları
- Standart uygulamalar ve mevzuatın yanı sıra; birimin ihtiyaçları doğrultusunda geliştirdiği özgün yaklaşım ve uygulamalarına ilişkin kanıtlar

D. TOPLUMSAL KATKI

D.1. Toplumsal Katkı Süreçlerinin Yönetimi ve Toplumsal Katkı Kaynakları

Birim, toplumsal katkı faaliyetlerini stratejik amaçları ve hedefleri doğrultusunda yönetmelidir. Bu faaliyetler için uygun fiziki altyapı ve mali kaynaklar oluşturmalı ve bunların etkin şekilde kullanımını sağlamalıdır.

D.1.1. Toplumsal katkı süreçlerinin yönetimi

Birimin toplumsal katkı politikası birimin toplumsal katkı süreçlerinin yönetimi ve organizasyonel yapısı birimselleşmiştir. Toplumsal katkı süreçlerinin yönetim ve organizasyonel yapısı birimin toplumsal katkı politikası ile uyumludur, görev tanımları belirlenmiştir. Yapının işlerliği izlenmekte ve bağlı iyileştirmeler gerçekleştirilmektedir.

Olgunluk Düzeyi

- 1- Birimde toplumsal katkı süreçlerinin yönetimi ve organizasyonel yapısına ilişkin bir planlama bulunmamaktadır.
- 2- Birimin toplumsal katkı süreçlerinin yönetimi ve organizasyonel yapısına ilişkin planlamaları bulunmaktadır.
- 3- Birimin genelinde toplumsal katkı süreçlerinin yönetimi ve organizasyonel yapısı birimsel tercihler yönünde uygulanmaktadır.
- 4- Birimde toplumsal katkı süreçlerinin yönetimi ve organizasyonel yapısının işlerliği ile ilişkili sonuçlar izlenmekte ve önlemler alınmaktadır.
- 5- İçselleştirilmiş, sistematik, sürdürülebilir ve örnek gösterilebilir uygulamalar bulunmaktadır

Kanıtlar

<https://kalite.selcuk.edu.tr/Sayfa/toplumsalkatki>

D.1.2. Kaynaklar

Toplumsal katkı etkinliklerine ayrılan kaynaklar (mali, fiziksel, insan gücü) belirlenmiş, paylaşılmış ve birimselleşmiş olup, bunlar izlenmekte ve değerlendirilmektedir.

Olgunluk Düzeyi

- 1- Birimin toplumsal katkı faaliyetlerini sürdürebilmesi için yeterli kaynağı bulunmamaktadır.
- 2- Birimin toplumsal katkı faaliyetlerini sürdürebilmek için uygun nitelik ve nicelikte fiziki, teknik ve mali kaynakların oluşturulmasına yönelik planları bulunmaktadır.
- 3- Birim toplumsal katkı kaynaklarını toplumsal katkı stratejisi ve birimler arası dengeyi gözeterek yönetmektedir.
- 4- Birimde toplumsal katkı kaynaklarının yeterliliği ve çeşitliliği izlenmekte ve iyileştirilmektedir.
- 5- İçselleştirilmiş, sistematik, sürdürülebilir ve örnek gösterilebilir uygulamalar bulunmaktadır.

Kanıtlar

- Toplumsal katkı faaliyetlerini yürüten araştırma ve uygulama merkezleri ve diğer birimler
- Toplumsal katkı çalışmalarına ayrılan bütçe ve yıllar içinde değişimi
- Toplumsal katkı kaynaklarının toplumsal katkı stratejisi doğrultusunda yönetildiğini gösteren kanıtlar
- Toplumsal katkı kaynaklarının çeşitliliği ve yeterliliğinin izlendiğine ve iyileştirildiğine ilişkin kanıtlar
- Standart uygulamalar ve mevzuatın yanı sıra; birimin ihtiyaçları doğrultusunda geliştirdiği özgün yaklaşım ve uygulamalarına ilişkin kanıtlar

D.2. Toplumsal Katkı Performansı

Birim, toplumsal katkı stratejisi ve hedefleri doğrultusunda yürüttüğü faaliyetleri periyodik olarak izlemeli ve sürekli iyileştirmelidir.

D.2.1. Toplumsal katkı performansının izlenmesi ve değerlendirilmesi

Birim, Sürdürülebilir Kalkınma Amaçları ile uyumlu, dezavantajlı gruplar dahil toplumun ve çevrenin ihtiyaçlarına cevap verebilen ve değer yaratan toplumsal katkı faaliyetlerinde bulunmaktadır. Ulusal ve uluslararası düzeyde birimsel iş birlikleri, çeşitli kamu birim ve kuruluşlarına yapılan görevlendirmeler ile birimin bünyesinde yer alan birimler aracılığıyla yürütülen eğitim, hizmet, araştırma, danışmanlık vb. toplumsal katkı faaliyetleri izlenmektedir. İzleme mekanizma ve süreçleri yerleşik ve sürdürülebilirdir. İyileştirme adımlarının kanıtları vardır.

Olgunluk Düzeyi

- 1- Birimde toplumsal katkı performansının izlenmesine ve değerlendirmesine yönelik mekanizmalar bulunmamaktadır.
- 2- Birimde toplumsal katkı performansının izlenmesine ve değerlendirmesine yönelik ilke, kural ve göstergeler bulunmaktadır.

- 3- Birimin genelinde toplumsal katkı performansını izlemek ve değerlendirmek üzere oluşturulan mekanizmalar kullanılmaktadır.
- 4- Birimde toplumsal katkı performansı izlenmekte ve ilgili paydaşlarla değerlendirilerek iyileştirilmektedir.
- 5- İçselleştirilmiş, sistematik, sürdürülebilir ve örnek gösterilebilir uygulamalar bulunmaktadır.

Kanıtlar

- Birimin hedefleriyle uyumlu toplumsal katkı faaliyetleri
- Toplumsal katkı performansını izlemek üzere geçerli olan tanımlı süreçler
- Toplumsal katkı hedeflerine ulaşıp ulaşılmadığını izlemek üzere oluşturulan mekanizmalar
- Paydaş geri bildirimleri
- Toplumsal katkı performansının izlenmesine ve iyileştirilmesine ilişkin kanıtlar
- Standart uygulamalar ve mevzuatın yanı sıra; birimin ihtiyaçları doğrultusunda geliştirdiği özgün yaklaşım ve uygulamalarına ilişkin kanıtlar

SONUÇ ve DEĞERLENDİRME

Karapınar Aydoğanlar Meslek Yüksekokulu, yükseköğretim ile ilgili evrensel değerleri içselleştiren, akademik özerkliğe, iç ve dış paydaş odaklılığa inanan ve bilimsel birikimini ve enerjisini Türkiye'nin 2023 vizyonuyla örtüşüren bir kalite politikasına sahiptir. Meslek Yüksekokulumuz 2017 yılında TS EN ISO 9001:2015 Kalite Yönetim Sistemi Belgesini almaya hak kazanmış ve bu başarısı ile diğer meslek yüksekokulları ve üniversitelere öncü olmanın onurunu yaşamıştır. Kalite Yönetim Sisteminin olmazsa olmazı olan Düzeltici Faaliyetlere ve Sürekli İyileştirme Faaliyetlerine fazlasıyla önem vermektedir. Bu amaçla Mezun, Öğrenci ve Personel Memnuniyet anketleri oluşturulmuştur. Ayrıca Meslek Yüksekokulumuzun birçok noktasına Dilek, İstek, Şikayet kutuları konularak öğrencilerin istek ve önerileri değerlendirilmekte ve çözüme kavuşturulmaktadır.

Meslek Yüksekokulumuz sahip olduğu TS EN ISO 9001:2015 Kalite Yönetim Sistemi belgesi ile süreçlerini aktif ve etkin bir şekilde takip etmektedir. Süreçler belirli periyotlarda kontrol edilerek ihtiyaç duyulması halinde düzeltici faaliyetler gerçekleştirilmektedir. Tüm bu faaliyetlerin gerçekleştirilebilmesi için iç ve dış paydaşların yer aldığı bir danışma kurulu oluşturulmuştur. Danışma kurulunda iç paydaşlar olarak Meslek Yüksekokulu yönetimi ve bölüm başkanları yer alırken, dış paydaş olarak Karapınar Belediyesi, Karapınar Ticaret Borsası Başkanlığı ve Karapınar Ziraat Odası Başkanlığı yetkilileri yer almaktadır.

Tüm birimler, etkin, verimli, rekabetçi, üstün performansa odaklanmış, uluslararası tanınırlığı ve saygınlığı olan girişimci bir dünya üniversitesi olmak amacına ulaşmak için kurumun misyonu ile uyumlu olacak şekilde stratejik amaç ve hedeflerini, bu amaç ve hedeflere ulaşmak için yapılması gereken faaliyetleri planlar ve yürütür. Yürütülen faaliyetlerin hedeflere ve amaçlara ulaşmadaki etkinliğini objektif verilere dayanarak değerlendirilir ve güncellenir. Sağlanan iyileşme ve sürdürülebilirliği performans göstergeleriyle izlemektedir.

Meslek Yüksekokulumuz eğitim-öğretim süreçlerinde sahip olduğu altyapı ve kapasite açısından Türkiye'nin önemli yükseköğretim kurumlardan biri olan Selçuk Üniversitesi' nin bir birimi olarak bünyemizdeki tüm programlar, TYYÇ ile uyumlu olacak şekilde program yeterliliklerini belirlemişlerdir.