



SELÇUK ÜNİVERSİTESİ

SAĞLIK BİLİMLERİ FAKÜLTESİ

2024 - 2028

DÖNEMİ

STRATEJİK PLANI



SELÇUK ÜNİVERSİTESİ
SAĞLIK BİLİMLERİ FAKÜLTESİ

Hazırlayanlar

S.Ü. Sağlık Bilimleri Fakültesi Dekanlığı
Kurumsal Deęerlendirme ve Strateji Planlama Komisyonu

Komisyon Üyeleri

Prof. Dr. Emine ARSLAN (Dekan)
Prof. Dr. Nur Feyzal KESEN (Dekan Yrd.)
Doç. Dr. Şerife GÜZEL (Dekan Yrd.)
Prof. Dr. Nazan AKTAŞ
Prof. Dr. Sema YILMAZ
Prof. Dr. Özlem KARAKUŞ
Prof. Dr. Kezban TEPELİ
Prof. Dr. Handan ERTAŞ
Doç. Dr. Mehmet YORULMAZ
Doç. Dr. Doęa BAŞER
Doç. Dr. Hacer ALAN DİKMEN
Doç. Dr. İsmail ÖZSOY
Doç. Dr. Fatümetü Zehra ERCAN

İÇİNDEKİLER

ÖNSÖZ	3
SAĞLIK BİLİMLERİ FAKÜLTESİ STRATEJİK PLANINA GİRİŞ	4
MİSYON	4
VİZYON	4
AMAÇ VE HEDEFLER	4
TEMEL PERFORMANS GÖSTERGELERİ	9
STRATEJİK PLAN HAZIRLIK SÜRECİ	10
STRATEJİK PLAN UYGULAMA İLKELERİ	11
İZLEME VE DEĞERLENDİRME	12
RAPORLAMA	12
İZLEME VE DEĞERLENDİRME SORUMLULUĞU	13
VERİ TOPLAMA	13
STRATEJİK PLANIN REVİZYONU	13
DURUM ANALİZİ	14
KURUMSAL TARİHÇE	14
PAYDAŞ ANALİZİ	17
FAKÜLTE İÇİ ANALİZ	19
GZFT ANALİZİ	23
GELECEĞE BAKIŞ	25
MİSYON	25
VİZYON	25
SAĞLIK BİLİMLERİ FAKÜLTESİ POLİTİKALARI	26
TEMEL DEĞERLER	29
SÜRDÜRÜLEBİLİRLİK POLİTİKASI	30
İZLEME VE DEĞERLENDİRME	30
EKLER	31



ÖNSÖZ

Selçuk Üniversitesi Sağlık Bilimleri Fakültesinin kuruluşu, üniversitemiz bünyesinde faaliyet gösteren ve Bakanlar Kurulunun 10.10.1996 tarih ve 96/8655 sayılı kararı ile açılan Konya Sağlık Yüksekokulu'nun 2809 sayılı Kanununun Ek 30. maddesine İstinaden kapatılarak 05.02.2010 tarihinde Sağlık Bilimleri Fakültesi adını almıştır. Selçuk Üniversitesi Sağlık Bilimleri Fakültesi bünyesinde Acil Yardım ve Afet Yönetimi, Beslenme ve Diyetetik, Çocuk Gelişimi, Dil ve Konuşma Terapisi, Ebelik, Gerontoloji, Fizyoterapi ve Rehabilitasyon, Odyoloji, Sağlık Yönetimi ve Sosyal Hizmet Bölümünden oluşan on lisans programı bulunmaktadır. Dil ve Konuşma Terapisi ve Gerontoloji bölümlerine hali hazırda öğrenci alımı bulunmamakta olup, konu ile ilgili çalışmalar sürdürülmektedir.

Dünyada sağlık hizmetlerinin etkili bir şekilde topluma sunulması sağlığın farklı alanlarında eğitim görmüş profesyonellerin, ekip halinde ortak amaç doğrultusunda çalışmasıyla mümkün olabilmektedir. Sağlığın çok boyutluluğundan kaynaklanan bu durum farklı alanlara yönelik eğitim sunan programlara duyulan ihtiyacı da beraberinde getirmektedir. Bu bağlamda Selçuk Üniversitesi Sağlık Bilimleri Fakültesi alanda uzman ve yetişmiş akademisyen gücüyle gerek yerel gerekse bölgesel sağlık hizmetlerinin karşılanmasını kendine görev olarak edinmiştir. Fakültemizde 11 Profesör, 18 Doçent, 10 Dr. Öğretim Üyesi, 10 Öğretim Görevlisi, 14 Araştırma Görevlisi olmak üzere toplam 63 öğretim elemanı görev yapmaktadır. Bu kapsamda Fakültemizde bulunan Dil ve Konuşma Terapisi ve Gerontoloji bölümlerine öğretim elemanı ihtiyacının karşılanması ve öğrenci alımı gerçekleştirilmesi ile nitelikli sağlık lisansiyerleri yetiştiren etkili ve verimli bir fakülte olmaya devam etmektedir.

Tüm ekibimizle birlikte, Fakültemizin misyon ve vizyonuna uygun nitelikli ve kaliteli Sağlık İnsan Gücü yetiştirme hedefiyle saygılarımı sunarım.

Prof. Dr. Emine ARSLAN
DEKAN

1. SAĞLIK BİLİMLERİ FAKÜLTESİ STRATEJİK PLANINA GİRİŞ

1.1.MİSYON

Selçuk Üniversitesi Sağlık Bilimleri Fakültesi olarak mesleki alanda nitelikli, sürekli kendini yenileyen, sosyal sorumluluk bilinci ile ülke sorunlarına duyarlı, eleştirel düşünebilen, etik değerlere sahip, evrensel ve kültürel değerlere saygılı sağlık lisansiyerleri yetiştirmektedir.

1.2.VİZYON

Sağlık Bilimleri alanında verdiği eğitim, hizmet ve bilimsel çalışmalarla ulusal ve uluslararası düzeyde tanınan ve yetkin, kalite güvence sistemini benimseyen, ülkemiz sağlık politikalarının oluşturulmasında ve geliştirilmesinde söz sahibi, öncü ve lider bir fakülte olmaktadır.

1.3.AMAÇ VE HEDEFLER

Fakültemizin stratejik değerlendirilmesi Eğitim öğretim, bilimsel araştırma, tanıtım ve halkla ilişkiler, alt yapı geliştirme, İnsan kaynakları yönetimi, çevre ve sosyal sorumluluk olmak üzere altı başlık altında gerçekleştirilmiştir. Performans göstergeleriyle birlikte amaç ve hedeflere ulaşma düzeyi belirlenecektir.

1.3.1.1. Değerlendirme

1.3.1.1.1 Eğitim-Öğretime Yönelik Amaç, Hedef ve Stratejiler

Amaç 1. Fakültenin eğitim-öğretim kalitesini geliştirmek

Hedef 1. Fakültenin, Dil ve Konuşma Terapisi ve Gerontoloji bölümlerine beş yıl içerisinde lisans öğrencisi alımının sağlanması

Strateji 1. İlgili bölümlere öğrenci alınması için alt yapı gerekliliklerinin (öğretim üyesi, araştırma görevlisi, fiziki mekânlar, öğretim araç gereçleri) sağlanması.

Hedef 2. Öğretim elemanlarının eğitim öğretim teknikleri konusunda donanımlarını arttırmak için eğitici eğitimi almalarının sağlanması

Strateji 1. İÇ paydaşlardan yararlanarak eğitici eğitimlerinin düzenlenmesi.

Hedef 3. Tüm öğretim elemanlarının uzmanlık alanlarında gelişmelerini sürdürmek için bilimsel programlara (kongre, kurs, çalışta vb.) katılımlarının desteklenmesi.

Strateji 1. Öğretim elemanlarının bir yılda en az 2 kez yurtiçi bilimsel programlara katılımlarının maddi olarak desteklenmesi.

Strateji 2. Öğretim elemanlarının bir yılda en az 1 kez yurtdışı bilimsel programlara katılımlarının maddi olarak desteklenmesi.

Strateji 3. İç ve dış paydaşlar aracılığı ile eğitim faaliyetleri (konferans, kurs, çalıştayvb.) düzenlenmesi.

Hedef 4. Fakültenin öğretim elemanı sayısının artırılması.

Strateji 1. Her Anabilim dalında en az 3, tek anabilim dalı olan bölümlerde ise her bölümde en az 6 olacak şekilde öğretim üyesi sayısının artırılması.

Strateji 2. Her anabilim dalında 3 araştırma görevlisi olacak şekilde araştırma görevlisi sayısının en az 70'e çıkarılması.

Hedef 5. Öğrencilerin ulusal ve uluslararası değişim programına katılımlarının sağlanması.

Strateji 1. Ulusal değişim programına katılan öğrenci sayısının 2024 yılından itibaren her yıl %2 oranında artırılmasının sağlanması.

Strateji 2. Uluslararası değişim programına katılan öğrenci sayısının 2024 yılından itibaren her yıl %2 oranında artırılmasının sağlanması.

Hedef 6. Ulusal ve uluslararası düzeyde bilimsel etkinliklerin düzenlenmesi.

Strateji 1. 2024 yılından itibaren yılda en az bir kongre/bilgi şöleni düzenlenmesi.

Strateji 2. Her yıl bir kurs veya sosyal sorumluluk projesi düzenlenmesi.

Hedef 7. Uluslararası değişim programına katılan öğretim elemanı sayısının artırılması.

Strateji 1. Uluslararası değişim programına katılan öğretim elemanı sayısının 2024 yılından itibaren her yıl %2 oranında artırılması.

Strateji 2. Değişim programına katılımı artırmak için teşvik edilmesi (ör. Maddi teşvik, puan).

Hedef 8. Öğrenci memnuniyetinin artırılarak bu oranın %70 ve üzerinde tutulmasının sağlanması.

Strateji 1. 1.sınıf öğrencilerine Üniversite ve Fakülteye oryantasyonunun sağlanmasına dönük bölümlerde eğitim öğretim döneminin İlk 2 haftası içinde etkinliklerin planlanması ve yürütülmesi.

Strateji 2. 2024 yılından itibaren öğrenci memnuniyetine yönelik anketlerin düzeni olarak her yıl uygulanması.

Strateji 3. Öğrenciler İçin rol model olabilecek kişi ve kurumlarla işbirliği yapılması.

Strateji 4. Ulusal ve uluslararası burs imkanlarının öğrencilere tanıtılması.

Strateji 5. Öğrencilerin Fakülte içindeki yaşamını kolaylaştırmak için fiziki alanların sağlanması (ortak sosyal alanlar vb.).

Strateji 6. 2024 yılından itibaren her yıl en az bir kez mezunların da katılabileceği sosyal etkinlikler düzenlenmesi.

1.3.1.2.1. Bilimsel Araştırmaya Yönelik Amaç, Hedef ve Stratejiler Amaç 1. Araştırma kapasitesini geliştirmek ve bilimsel verimliliği artırmak.

Hedef 1. Fakültede var olan bölümlerde lisansüstü programı olmayan bölümlerde buprogramların açılması ve geliştirilmesi.

Strateji 1. Hali hazırda yürütülmekte olan Ebelik, Sağlık Yönetimi, Sosyal HizmetBölümlerine ait lisansüstü programlardaki öğrenci sayısının %3 artırılması.

Hedef 2. Fakültenin 2025 yılına kadar yürüttüğü araştırma projesi sayısının %2 oranında artırılması.

Strateji 1. Fakültede 2025 yılına kadar en az 5 araştırma projesi yürütülmesi.

Strateji 2. 2024 yılından itibaren her yıl en az bir dış destekli proje desteğinin sağlanması.

1.3.1.2.2. Tanıtım ve Halkla İlişkiler Hedefleri

Amaç 1. Fakülte tanıtımının gerçekleştirilmesi ve dış paydaşlarla olan iletişimi artırmak.

Hedef 1. Fakülte tanıtım materyallerinin sayısının ve kalitesinin artırılması

Strateji 1. Tanıtım materyallerine ayrılan mali kaynak sağlanması

Hedef 2. Basın yayın kuruluşlarınca yayınlanan fakülte ile ilgili olumlu haberlerin sayısının artırılması

Strateji 1. Tanıtıcı haber sayısındaki artışın sağlanması

Strateji 2. Fakülte mensuplarının katıldığı görsel program sayısının artırılması

Hedef 3. Ortaöğretim kurumları çapında etkin tanıtım yapılması

Strateji 1. Tanıtım yapılan lise sayısının artırılması

Hedef 4. Öğrenci aileleri ve fakülte arasındaki iletişimi artırmak

Strateji 1. Ailelere yönelik faaliyet sayısının artırılması

Hedef 5. Mezun öğrenciler sisteminin kurulması

Strateji 1. İletişim kurulabilen mezun sayısının artırılması

Strateji 2. Fakülte tarafından organize edilen mezun etkinliği sayısının artırılması

Hedef 6. Sivil toplum kuruluşları ile ilişkilerin geliştirilmesi

Strateji 1. İlişkide bulunan kuruluş sayısının artırılması

Strateji 2. Ortak yürütülen etkinlik sayısının artırılması

Hedef 7. Paydaşların memnuniyetinin artırılması

Strateji 1. Paydaş memnuniyeti anketlerinin yapılması.

1.3.1.2.3. Altyapı Geliştirme Hedefleri

Amaç 1. Fakülteadaki tüm alanlarda altyapının geliştirilmesi.

Hedef 1. Fakültenin geleceğe yönelik fiziki gelişme planının yapılması

Strateji 1. İnternet bağlantı hızının artırılması

Strateji 2. Fiziki altyapının iyileştirilmesi

1.3.1.3. İnsan Kaynakları Yönetimi Hedefleri

Amaç 1. Tüm öğretim elemanları ve idari personelde niceliksel ve niteliksel artışın sağlanması

Hedef 1. Akademik ve idari personelin nitelik ve niceliğinin artırılması

Strateji 1. Öğrenci anketlerinin değerlendirilmesi

Strateji 2. Yeni katılan öğretim elemanı sayısının artırılması

Strateji 3. Yeni katılan idari personel sayısı artırılması

Hedef 2. İdari personel için hizmet içi ve mesleki eğitim düzenlenmesi

Strateji 1. Hizmet içi eğitim sayısının artırılması

Strateji 2. Personelin aldığı hizmet içi eğitim saatinin artırılması

Hedef 3. Çalışanların motivasyonunun artırılması

Strateji 1. Çalışanlara yönelik olarak düzenlenen sosyal etkinlik sayısının artırılması

Strateji 2. Akademik ve İdari personelin memnuniyet oranının artırılması

1.3.1.3.1. Çevre ve Sosyal Sorumluluk Hedefleri Amaç 1. Çevre ve sosyal sorumluluk düzeyini artırmak.

Hedef 1. Çalışanlar ve öğrenciler arasında çevreye duyarlılığın artırılması

Strateji 1. Toplanan kâğıt ve diğer geri dönüştürülebilir madde miktarının artırılması

Strateji 2. Çevre etkinliğine destek verilmesi ve duyarlılığın artırılması

Strateji 3. Çevre temalı topluluklarınca yürütülen etkinlik sayısının artırılması

Strateji 4. Çevre temalı öğrenci topluluklarına desteğin artırılması

2. TEMEL PERFORMANS GÖSTERGELERİ

Tablo 1. Eğitim-Öğretime Yönelik Amaç, Hedef ve Stratejiler					
Hedef No	Performans Göstergesi	2024-2025	2025-2026	2026-2027	2027-2028
1	Öğrenci Sayısı	Gerontoloji ile Dil ve Konuşma Terapisi lisans programlarına öğrenci alımı, yetkililerce yapımı tamamlanacak olan yeni bina ile başlayacaktır.			
2	Eğitim Sayısı	Fakültemize ait yerel ve ulusal basında çıkan haber sayısından niceliksel ve niteliksel artış			
3	Öğretim Elemanı Katılım Sayısı	Her yıl yurtiçi ve yurt dışı bilimsel programa katılımın artış göstermesi			
4	Öğretim Elemanı Sayısı	Her anabilim dalında en az 3, tek anabilim dalı olan bölümlerde ise her bölümde en az 6 olacak şekilde öğretim üyesi sayısının sağlanması			
5	Öğrenci Sayısı	Sağlık Bilimleri Fakültemizin bölümleri hâlihazırda %100 oranında doluluğa sahiptir ve yeterince rağbet görmektedir.			
6	Faaliyet Sayısı	En az iki faaliyet	En az iki faaliyet	En az üç faaliyet	En az üç faaliyet
7	Öğretim Elemanı Sayısı	%2'lik Artış	%2'lik Artış	%2'lik Artış	%2'lik Artış
8	Öğrenci Memnuniyet Oranı	%75 ve üzeri	%75 ve üzeri	%80 ve üzeri	%80 ve üzeri

Tablo 2. Bilimsel Araştırmaya Yönelik Amaç, Hedef ve Stratejiler					
Hedef No	Performans Göstergesi	2024-2025	2025-2026	2026-2027	2027-2028
1	Lisansüstü Program Sayısı	En az bir yüksek lisans ve bir doktora programının açılması			
2	Lisansüstü Öğrenci Sayısı	%3'lük Artış	%3'lük Artış	%3'lük Artış	%3'lük Artış
3	Yürütülen Proje Sayısı	En az 5 Araştırma Projesi	%2'lik Artış	%2'lik Artış	%2'lik Artış

Tablo 3. Tanıtım ve Halkla İlişkiler Amaç, Hedef ve Stratejiler					
Hedef No	Performans Göstergesi	2024-2025	2025-2026	2026-2027	2027-2028
1	Materyal Sayısı	Bölgelere ait tanıtıcı broşürlerin basılması			
2	Haber Sayısı	Fakültemize ait yerel ve ulusal basında çıkan haber sayısından niceliksel ve niteliksel artış			
3	Tanıma Gelen Okul Sayısı	%2'lik Artış	%2'lik Artış	%2'lik Artış	%2'lik Artış
4	Ulaşılabilen Mezun Sayısı	Her bölümden en az 30 mezun	Her bölümden en az 40 mezun	Her bölümden en az 50 mezun	Her bölümden en az 60 mezun

3. STRATEJİK PLAN HAZIRLIK SÜRECİ

Sağlık Bilimleri Fakültesi, 2024-2028 Dönemi Stratejik Planı, 5018 sayılı Kamu Mali Yönetimi ve Kontrol Kanunu'nun 9'uncu maddesi uyarınca "Üniversiteler İçin Stratejik Planlama Rehberi" ve "Selçuk Üniversitesi 2024-2028 Dönemi Stratejik Planı" doğrultusunda katılımcı bir anlayışla hazırlanmıştır. Planın strateji geliştirme çalışmaları kapsamında, amaç ve hedefleri belirleyip belirlenen amaç ve hedeflere ulaşma yöntemleri ile performans hedefleri ve performans göstergeleri, faaliyet ve projeleri belirleyerek maliyetlendirme/bütçelendirme çalışmalarını yapmak üzere "Sağlık Bilimleri Fakültesi Stratejik Plan Hazırlama Komisyonu" oluşturulmuştur. Stratejik plan çalışmalarına en üst düzeyde katılımı sağlayabilmek için Strateji Geliştirme Kurulunda ve alt çalışma gruplarında akademik ve idari birimlerin yeterli düzeyde temsil edilmesi sağlanmıştır. Fakültemiz 2024-2028 Dönemi Stratejik Planı hazırlık çalışmaları kapsamında katılımcılığın sağlanabilmesi amacıyla, Fakültemiz Bölüm ve Anabilim Dallarının da görüş ve raporlarına başvurularak Fakültemiz Stratejik Planı oluşturulmuştur. Fakültemizin 2024-2028 Dönemi Stratejik Plan hazırlık süreci altı aşamalı olarak yürütülmüştür. Bunlar;

- Hazırlık dönemi çalışmaları ve hazırlık Programı
- Genel durum analizleri
- Uluslararasılaşma Stratejileri
- İzleme ve değerlendirme çalışmaları

Yönetim değişikliği, Selçuk Üniversitesi Stratejik Planının 2021 yılında başlayan revizyon çalışmaları, Üniversitemizin araştırma üniversitesi olma vizyonunu güçlendirmek amacıyla, Sağlık Bilimleri Fakültesi Stratejik Planının oluşturma gerekliliği oluşmuştur. Bu kapsamda Sağlık Bilimleri Fakültesi Stratejik Planında da Fakülte Strateji Plan Ekibi ve Bölümlerin Alt Çalışma Grupları ile gerçekleştirilmiştir. Ayrıca, Üniversitemiz Araştırma Üniversitesi olma hedefiyle, performansın artırılabilmesi ve izlenebilmesi için yeni hedefler oluşturulmuştur. Fakültemizin güncellenmiş stratejik planında ortaya atılan amaçlar ve iyileştirme çalışmaları Üniversitemiz Araştırma Üniversitesi olma hedefine katkı sağlayacaktır. Stratejik planın son versiyonu, Fakülte Kurulunun ****.2024 tarihli ve ** sayılı toplantısında ** nolu karar ile kabul edilmiştir. Sağlık Bilimleri Fakültesi 2024-2028 Dönemi Stratejik Planı Rektörlük Makamına sunulmuştur. Sağlık Bilimleri Fakültesi ve bölümlerinin 2024-2028 Dönemi Stratejik Planı Fakülte Dekanı Prof. Dr. Emine ARSLAN denetiminde Tablo 4'te verilen birim Stratejik Plan Ekibi ve Bölümlerin Alt Çalışma Grupları tarafından hazırlanmıştır.

3.1. STRATEJİK PLAN UYGULAMA İLKELERİ

1. Atatürk İlke ve İnkılapları ile Cumhuriyetin temel değerlerine aykırılık teşkil edebileceği bir plan hazırlanamaz.
2. Fakültenin Stratejik Planı, fakülte yönetimindeki değişimlerden etkilenmez. Stratejik planlarda süreklilik esası vardır.
3. Fakültenin vizyonu, misyonu, stratejileri ve hedefleri ilan edilir. Tüm fakülte mensupları ve öğrencilere uygun yollarla bildirilir.
4. Fakültenin kaynakları stratejik plana uygun olarak dağıtılır.
5. Bu stratejik plan 2024-2028 dönemini kapsamaktadır ve Sağlık Bilimleri Fakültesinin beş yıllık planıdır.
6. Değerlendirme raporları 2024-2028 yılları arasındaki dönemler için ayrı ayrı hazırlanır. 2024 yılından başlamak üzere her yıl planda belirtilen performans göstergelerine ilişkin veriler toplanır.
7. Stratejik plan İç ve dış değişimler çerçevesinde yıllık olarak gözden geçirilir ve gerekirse yenilenme yapılır. Sürekli gelişim ve değişim esas alınır.
8. Fakülte, kendi stratejik planını üniversitenin genel stratejik planı ile uyumlu olacak şekilde hazırlar.
9. Fakülteye yeni katılan tüm akademik ve idari personel ile öğrenciler stratejik plan konusunda bilgilendirilir.
10. Stratejik planlar tüm birimler tarafından etkin bir şekilde uygulanır.
11. Planda belirtilen hedeflerin %70 ve üstü bir oranda gerçekleştirilmesi başarı olarak kabul edilir.
12. Stratejik plan Fakülte Yönetim Kurulu kararıyla yürürlüğe girer.

3.2. İZLEME VE DEĞERLENDİRME

Fiziki ve mali ilerlemeye ilişkin toplanan veriler analiz edilerek ortaya konulan hedefler ile bunların gerçekleşme durumu kıyaslanacaktır. Hedefler ve gerçekleşme arasında fark oluşması durumunda sapmanın nedenleri değerlendirilecek ve düzeltici önlemlere ilişkin öneriler sunulacaktır.

Stratejik plan kalite unsurları açısından (katılımcılık, kurum içi/kurumlar arası işbirliği ve koordinasyon, iç/dış paydaşlarda sahiplenme, elde edilen sonuçların sürdürülebilirliği ve temel politika belgeleri ile uyumu, vb.) değerlendirilecek, beklenen gelişmeler, durağanlık ve olumsuz gidişler değerlendirilecek ve düzeltici önlemler sunulacaktır.

SWOT analizindeki parametreler ve bu parametreleri etkileyecek çevresel faktörler (gelişen fırsat ve tehditler, paydaş beklentilerindeki değişim, kamu yönetimindeki olası yeni yapılanma ve dönüşümler, mevzuat değişiklikleri, vb.) izlenecek, stratejik planın güncel işine ilişkin değerlendirme yapılacak, önemini/güncel işini yitirmiş hedefler tespit edilecek, gerektiğinde yeni amaç ve hedefler belirlenecektir.

Stratejik planı etkileyebilecek riskler, risklerin potansiyel etkisi, risk yönetimi stratejisi ve sorumlu birimler belirlenecektir.

3.3. Raporlama

İzleme ve değerlendirme sistemi çerçevesinde beş temel raporlama yapılacaktır.

1. Yıllık İlerleme Raporları: Kurum içi kullanıma yönelik yıllık İlerleme raporları, takip eden dönemcin hazırlanacak stratejik planın oluşturulmasına ve faaliyet raporunun hazırlanmasına temel teşkil edecektir.
2. Faaliyet Raporu: Yıllık olarak hazırlanacak ve kamuoyuyla paylaşılacaktır.
3. Ara Dönem Raporu: Üçüncü yıl ortası itibarıyla stratejik plan uygulama sürecinde kaydedilen ilerlemelere yönelik genel değerlendirmeyi içerecektir.
4. Tamamlanma Raporu: Stratejik planın uygulama sürecinin tamamlanmasını takip eden yıl içinde hazırlanacaktır. Uygulama sürecinde elde edilen başarılar, çıkarılan dersler ve sonuçların sürdürülebilirliği gibi hususlara ilişkin değerlendirmeleri içerecektir.
5. Özel Raporlar: İhtiyaç duyulması halinde belirli bir amaca, hedefe ya da stratejik planın diğer unsurlarına yönelik ayrıntılı değerlendirme raporları hazırlanacaktır.

3.4. İzleme ve Değerlendirme Sorumluluğu

İzleme değerlendirme sisteminin işlerliğini sağlayabilmek için hedeflerle ilgili birimler, uygulama sorumluluğunun yanı sıra izleme ve değerlendirmeye ilişkin temel verilerin sağlanmasından da sorumludur. İzleme ve değerlendirme faaliyetlerinin koordinasyonu Strateji Planını hazırlayan ekip tarafından yapılacaktır.

3.5. Veri Toplama

Stratejik plan hazırlık sürecinde karşılaşılan en önemli problemlerden biri, doğru ve uygun verilerin elde edilememesidir. Dolayısıyla stratejik plan çerçevesinde yapılması gereken en öncelikli faaliyet verilerin elde edilmesidir. Bu amaçla stratejik planın izlenmesine yönelik her türlü veri ihtiyacının karşılanabilmesi için bir sistem geliştirilecektir.

3.6. STRATEJİK PLANIN REVİZYONU

Bu plan ihtiyaç duyulan durumlarda yeniden düzenlenebilir. Stratejik plan üzerindeki değişiklik önerilerinin kabulü Akademik Değerlendirme ve Kalite Geliştirme Kurulu'nun onayına tabidir. Yapılan değişiklikler ilgili birimlere duyurulur.

	Görevi	Unvanı Adı ve Soyadı
Dekanlık	Dekan	Prof. Dr. Emine ARSLAN
	Dekan Yardımcıları	Prof. Dr. Nur Feyzal KESEN Doç. DR. Şerife GÜZEL
	Fakülte Sekreteri	Adem KOZAN
Acil Yardım ve Afet Yönetimi	Bölüm Başkanı	Prof. Dr. Mehmet YORULMAZ
	Bölüm Başkan Yardımcıları	Öğr. Gör. Furkan HABİBOĞLU
Beslenme ve Diyetetik	Bölüm Başkanı	Prof. Dr. Nazan AKTAŞ
	Bölüm Başkan Yardımcıları	Doç. Dr. Muhammet Ali CEBİRBAY Dr. Öğr. Üyesi Ebru BAYRAK
Çocuk Gelişimi	Bölüm Başkanı	Prof. Dr. Kezban TEPELİ
	Bölüm Başkan Yardımcıları	Doç. Dr. Gökhan KAYILI Doç. Dr. Özden KUŞCU
Dil ve Konuşma Terapisi	Bölüm Başkanı	Doç. Dr. Fatümatü Zehra ERCAN
Ebelik	Bölüm Başkanı	Prof. Dr. Sema YILMAZ
	Bölüm Başkan Yardımcıları	Doç. Dr. Bihter AKIN Doç. Dr. Hacer ALAN DİKMEN
Fizyoterapi ve Rehabilitasyon	Bölüm Başkanı	Doç. Dr. Şerife GÜZEL
Odyoloji	Bölüm Başkanı	Prof. Dr. Nur Feyzal KESEN
	Bölüm Başkan Yardımcıları	Öğr. Gör. Büşra KAYNAKOĞLU Öğr. Gör. Hande KÜSEN
Sağlık Yönetimi	Bölüm Başkanı	Prof. Dr. Handan ERTAŞ
	Bölüm Başkan Yardımcıları	Doç. Dr. Özlem YILMAZ Doç. Dr. Emel Filiz
Sosyal Hizmet	Bölüm Başkanı	Prof. Dr. Özlem KARAKUŞ
	Bölüm Başkan Yardımcıları	Doç. Dr. Doğa BAŞER

4. DURUM ANALİZİ

4.1. Kurumsal Tarihçe

Selçuk Üniversitesi Sağlık Bilimleri Fakültesinin kuruluşu, üniversitemiz bünyesinde faaliyet gösteren ve Bakanlar Kurulunun 10.10.1996 tarih ve 96/8655 sayılı kararı ile açılan Konya Sağlık Yüksekokulu'nun 2809 sayılı Kanununun Ek 30. maddesine istinaden kapatılarak 05.02.2010 tarihinde Sağlık Bilimleri Fakültesi adını almıştır. Selçuk Üniversitesi Sağlık Bilimleri Fakültesi bünyesinde Acil Yardım ve Afet Yönetimi, Beslenme ve Diyetetik, Çocuk Gelişimi, Dil ve Konuşma Terapisi, Ebelik, Gerontoloji, Fizyoterapi ve Rehabilitasyon, Odyoloji, Sağlık Yönetimi ve Sosyal Hizmet Bölümünden oluşan 10 lisans programı bulunmaktadır. Fakültemiz fiziki şartları kapsamında; Fakülte binasında 8 derslik, 2 laboratuvar, 1 Seminer Salonu, 1 Toplantı Salonu, Öğretim Elemanları ve İdari Bölümlerden oluşan 8000 m² kapalı alanda hizmet verilmektedir. Üniversite Merkezi Derslik Binasında 4 derslik Fakültemiz tarafından kullanılmaktadır. Mimarlık ve Tasarım Fakültesinde Beslenme ve Diyetetik Bölümü'nün 3 laboratuvarı bulunmaktadır.

Ayrıca fakültemize bağlı olan ve 0-6 yaş grubu çocuklara farklı sınıflarda okul-öncesi eğitimi sunan 1400 m²'lik alanı bulunan Nasreddin Hoca Uygulama Anaokulu yaklaşık 121 öğrenci mevcuduyla faaliyetine devam etmektedir.

4.1.1.1. Bölümler

Selçuk Üniversitesi Sağlık Bilimleri Fakültesinde güncel olarak 10 lisans programı bulunmaktadır. Bunlardan 'Ebelik' Bölümü 1997, 'Sosyal Hizmetler' Bölümü 2006, 'Sağlık Yönetimi' Bölümü 2009, 'Beslenme ve Diyetetik' Bölümü 2012, 'Çocuk Gelişimi' Bölümü 2013; 'Odyoloji', 'Acil Yardım ve Afet Yönetimi', 'Dil ve Konuşma Terapisi' Bölümleri 2018 yılında eğitim-öğretim faaliyetlerine başlamıştır. 2024 itibarıyla tüm programlarımızda 3441 öğrenci mevcuttur. Öğrencilerimiz bahsi geçen 4 yıllık lisans programlarından mezun olabilmek için 240 AKTS krediye sahip olmalıdırlar.

4.1.2. Mevzuat Analizi

Mevzuat Analizi Tespit Tablosu

4.1.3. Faaliyet Alanları ile Ürün ve Hizmetlerin Belirlenmesi

Birimin faaliyet alanları ile ürün ve hizmetleri Tablo 5'te özet olarak verilmiştir. İzleyen bölümlerde bu faaliyet alanları detaylı biçimde açıklanacaktır.

Tablo 5. Faaliyet Alanı ile Ürün ve Hizmetlerin Listesi

Faaliyet Alanı	Ürün/Hizmetler	
Eğitim	Acil Yardım ve Afet Yönetimi Bölümü	Acil Yardım ve Afet Yönetimi Anabilim Dalı
	Beslenme ve Diyetetik	Beslenme Bilimleri Anabilim Dalı
		Diyetetik Anabilim Dalı
		Toplu Beslenme Sistemler Anabilim Dalı
		Toplum Beslenmesi Anabilim Dalı
	Çocuk Gelişimi Bölümü	Çocuk Gelişimi Anabilim Dalı
	Dil ve Konuşma Terapisi Bölümü	Dil ve Konuşma Terapisi Anabilim Dalı
	Ebelik Bölümü	Ebelik Anabilim Dalı
	Fizyoterapi ve Rehabilitasyon Bölümü	Kalp Akciğer Rehabilitasyonu Anabilim Dalı
		Kas İskelet Rehabilitasyonu Anabilim Dalı
	Odyoloji Bölümü	Odyoloji Anabilim Dalı
	Sağlık Yönetimi Bölümü	Sağlık Hizmetleri Yönetimi Anabilim Dalı
		Sağlık Politikaları ve Ekonomisi Anabilim Dalı
		Sağlık Kuruluşlarında Üretim Yönetimi ve Performans Değerlendirme Anabilim Dalı
Sağlık Kuruluşlarında Yönetim ve Organizasyon Anabilim Dalı		
Sağlık Kuruluşlarında Muhasebe ve Finansman Anabilim Dalı		
Sosyal Hizmet Bölümü	Birey ve Toplum Sorunları Anabilim Dalı	
	Toplumsal Gelişme ve Sosyal Politika Anabilim Dalı	
Araştırma ve Geliştirme	Bilimsel Araştırma Projeleri	
	Kamu Kurum/Kuruluşları, AB ve Sanayi Kuruluşları Destekli Projeler	
	Bilimsel Etkinlikler (Sempozyum, Kongre, Çalıştay vb.)	
	Bilimsel Yayın, Patent ve Endüstriyel Tasarım Faaliyetleri	
	Laboratuvar ve Danışmanlık Hizmetleri	
Girişimcilik	İleri Teknoloji Araştırma ve Uygulama Merkezi (İLTEK)	
	Selçuk Teknokent	
	Girişimciliğin Desteklenmesine Yönelik Eğitim Programları	
	Girişimciliğin Desteklenmesine Yönelik Etkinlikler (Yarışmalar, Fuarlar, Bilim Şenlikleri, Konferans, Sempozyum, Seminer vb. Etkinlikler)	
Toplumsal Katkı	Kültürel ve Sanatsal Faaliyetler (Şenlikler, Konserler, Sergiler, Gezi Programları vb.)	
	Sosyal Faaliyetler (Burslar, Kısmi Zamanlı Öğrenci İstihdamı v.b.)	
	Sosyal Sorumluluk Projeleri	

Eğitim Öğretim Hizmetleri:

Fakültemizin ana faaliyet alanını eğitim-öğretim hizmetleri oluşturmaktadır. Eğitim-öğretim hizmetlerimiz Acil Yardım ve Afet Yönetimi, Beslenme ve Diyetetik, Çocuk Gelişimi, Ebelik, Fizyoterapi ve Rehabilitasyon, Odyoloji, Sağlık Yönetimi ve Sosyal Hizmet bölümleri ile sürdürülmektedir. Fakültemiz lisans programlarında uygulanacak eğitim-öğretime ilişkin esaslar Üniversitemiz Ön lisans ve Lisans Eğitim-Öğretim ve Sınav Yönetmeliği (99) ile düzenlenmiştir. Lisans diploması verilebilmesi için, öğrencinin eğitim-öğretim programında planlanan dersleri başarı ile tamamlamış ve en az 4,00 üzerinden 2,00 ağırlıklı genel not ortalamasını sağlamış olması gerekir. Öğrencilere verilecek diplomalar ve diploma eki Senato tarafından belirlenen esaslara göre düzenlenir.

Araştırma Geliştirme Hizmetleri

Sağlık Bilimleri Fakültesi öğretim elemanlarının araştırma faaliyetlerinde yıllara göre artış olmakla birlikte, bu çalışmaların atıf alma oranları da yüksektir. Fakültemiz öğretim elemanları araştırma projelerini Selçuk Üniversitesi Bilimsel Araştırma Koordinatörlüğü biriminde destek almaktadır. Aynı zamanda, BAP Biriminden yüksek lisans ve doktora tez çalışmalarına tez proje desteği verilmekte ve tez öğrencileri bu projelerden burs alabilmektedir. Bununla birlikte, TÜBİTAK ve TÜSEB tarafından desteklenen projeler de öğretim elemanlarımız tarafından yürütülmektedir.

Diğer Ürün ve Hizmetler:

Fakültemiz öğrencilerimin katılımı ile 6 topluluğu bulunmaktadır. Topluluklar ve sorumlu öğretim elemanları aşağıda verilmiştir. Fakültemizde öğrencilere ve eğitimin hayatlarına katkı ve destek sağlayacak komiteler oluşturulmuştur. Fakültemiz öğretim elemanları birçok ulusal ve uluslararası dergide, editörlük hakemlik, dergi editörlüğü, danışma kurulu ve yayın kurulu üyeliklerinde bulunmaktadır. Ayrıca Kamu Kurumlarında danışmanlık, koordinatörlük görevlerinin yanı sıra, çeşitli kurul ve komisyonlarda yer almaktadırlar.



Şekil 1

4.4. Paydaş Analizi

Öz Değerlendirme

Üniversitemiz tarafından hazırlanan Stratejik Plana uygun olarak Sağlık Bilimleri Fakültesinin ilk stratejik planı hazırlanmıştır. Planda Sağlık Bilimleri Fakültesinin stratejileri ve bu stratejileri gerçekleştirmeye yönelik hedefleri saptanmış ve söz konusu hedefleri gerçekleştirme oranlarının ölçülebilmesi amacıyla performans göstergeleri tablosu oluşturulmuştur. Akreditasyon çalışmaları kapsamında YÖKAK standartları ile öz değerlendirme raporu hazırlanmıştır.

Doğal iç paydaşları tüm Akademik ve İdari personelini ve bölüm öğrencilerini kapsamaktadır. Dış paydaşlar ise programlardan mezun olan öğrencilerden, birimlerimizin uygulama alanlarında hizmet veren kurum ve kuruluşlardaki çalışan kişilerden, mevzuatımızdan kaynaklanan Kurum ve Kuruluşlardan, yerel yönetimlerden ve meslek kuruluşlarından oluşmaktadır.

İlgili sektörlerdeki paydaşlarımızın

kendileriyle yapılan görüşmeler sonucunda ortaya çıkan gereksinimleri göz önüne alınarak program öğretim amaçları düzenlenmiştir. Sektörlerin güncel gereksinimleri de temel alınarak program öğretim amaçları ve ders içerikleri güncellenmektedir.



Çevre Değerlendirme

Sağlık Bilimleri Fakültesinin çalışmalarında başarılı olabilmesi, hedeflerine ulaşabilmesi, ulusal ve uluslararası düzeyde başarı seviyesinin yükseltilmesi için işbirliği yapılması gereken iç ve dış paydaşları vardır. Fakülte stratejileri paydaşların durum ve konumlarını dikkate alarak belirlemiştir. Paydaşların görüş ve önerilerinin alınmasında mülakat, anket uygulaması ve toplantı yöntemleri kullanılmaktadır. Konunun özelğine göre belirlenen çalışma üyelerinden oluşturulan komisyonlarda değerlendirmeler yapılmaktadır.

Tablo 6. Fakültemize Ait İç Paydaşlar

İç Paydaşlar	Paydaş Olma Nedeni
Rektörlük	Kamu Hizmeti Üretim Sürecinde / Temel Ortak
Tıp Fakültesi	Eğitim, Araştırma, Uygulama
Sağlık Bilimleri Enstitüsü	Eğitim, Araştırma
Sağlık Kültür ve Spor Daire Başkanlığı	Sağlık Hizmetleri, Spor Hizmetleri
Personel Daire Başkanlığı	İdari Görevler, Atamalar
Öğrenci İşleri Daire Başkanlığı	Eğitim-öğretim ve öğrenci işlemleri
Dış İlişkiler Koordinatörlüğü	Ortak
Kütüphane	Araştırma
Öğrenci, Akademik ve İdari Personel	Hedef Kitle
Diğer Birimler	Eğitim Öğretim, Personel

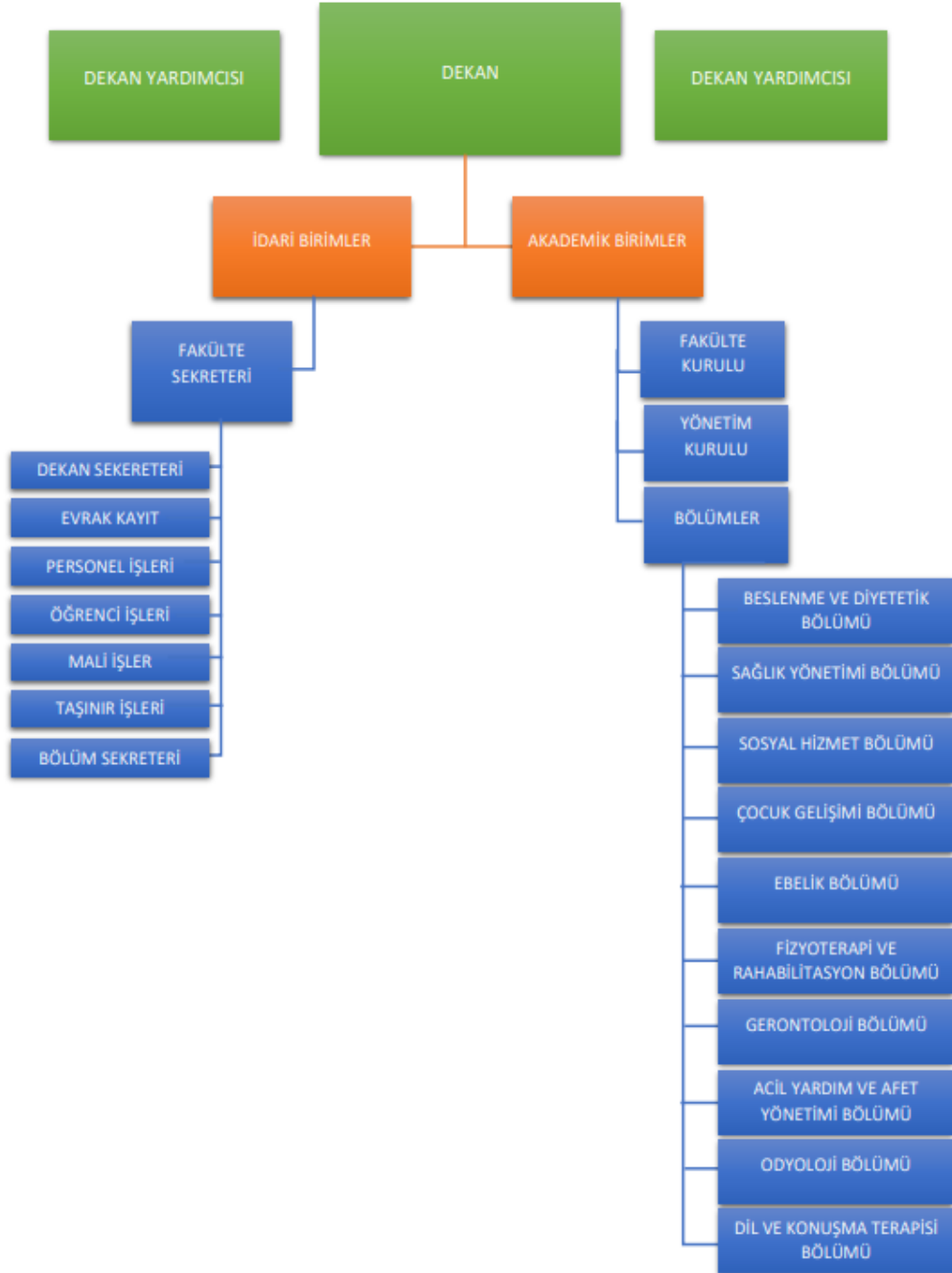
Tablo 7. Fakültemize Ait Dış Paydaşlar

Dış Paydaşlar	Paydaş Olma Nedeni
Yükseköğretim Kurulu ve ÖSYM	Yönlendirme, Koordinasyon, Standart Belirleme vb.
Sağlık Bakanlığı'na Bağlı Birimler	Kapsamındaki Kurumlarda Eğitim, Araştırma ve Uygulama Hastaneleri, İl Sağlık Müdürlüğü,
Maliye Bakanlığı	Bütçe, Mali Yönetim ve Kontrol, Muhasebe Kayıtları, Kesin Hesap, Kamulaştırma vs.
Mili Eğitim Bakanlığı	Okul Sağlığı Hizmetleri
TÜBİTAK	Proje Çalışmaları ve Destekler
Sayıştay Başkanlığı	Mali Denetim, Performans Denetimi
Çalışma ve Sosyal Güvenlik Bakanlığı	Eğitim, Araştırma ve Uygulama
Belediye	Koruyucu Sağlık Hizmetleri
Üniversiteler	Eğitim, Proje, ortak çalışma
Sivil Toplum Kuruluşları	Sağlık Eğitimi ve ortak çalışma
Basın Yayın	Sağlık Eğitimi ve İletişim
Mezun Öğrenciler	Kalite geliştirme ve öz değerlendirme
Öğrenci Aileleri	Öğrenci sorunlarına yönelik farkındalık
Diğer Sağlık Bilimleri Fakülteleri	İşbirliği, alana yönelik ekip oluşturulması

4.5. Fakülte İçi Analiz

4.5.1. Organizasyon Şeması

Fakültemizin yönetim ve organizasyonu 2547 sayılı kanun hükümlerine göre belirlenmiş olup, yönetim organları Dekan, Dekan yardımcıları, Fakülte Kurulu ve Fakülte Yönetim Kurulundan oluşmaktadır. Sağlık Bilimleri Fakültemizin mevcut organizasyon şeması Şekil 2’de verilmiştir.



Şekil 2

4.5.2. İnsan Kaynakları Yetkinlik Analizi

Fakültemizde 2024 yılında 63 akademik ve 26 idari olmak üzere toplam 89 personel görev yapmaktadır. Fakültemizin 2024 dönemine ilişkin unvan bazında akademik personel sayısı ise Tablo 8’de gösterilmiştir. Yıllara göre akademik unvan sayısında artış olmuştur.

Tablo 8. Akademik Personel Sayıları

Bölüm/Program	Profesör	Doçent	Dr. Öğretim Üyesi	Öğretim Görevlisi	Araştırma Görevlisi	Toplam
Beslenme ve Diyetetik	2	2	1	3	2	10
Çocuk Gelişimi	1	4	1	2	2	10
Fizyoterapi ve Rehabilitasyon		1	2	2	1	6
Ebelik	1	4	3	1	3	12
Odyoloji				2		2
Sağlık Yönetimi	3	3	2		1	9
Sosyal Hizmet	3	4	1		1	9
Dil ve Konuşma Terapisi					3	3
Acil Yardım ve Afet Yönetimi				1		1

Tablo 9. Nasreddin Hoca Uygulama Anaokulu Personel Sayıları

Hizmet	Sayı
Genel Sekreterlik Üzerinden Hizmet Alımı ile Çalışanlar	1
Sağlık Kültür ve Spor Daire Başkanlığı Üzerinden Hizmet Alımı ile Çalışanlar	2
Döner Sermaye İşletmesi Müdürlüğü Üzerinden Hizmet Alımı ile Çalışanlar	15
Sağlık Bilimleri Fakültesi Hizmet Alımı ile Çalışanlar	2
Tıp Fakültesi Hastanesi Hizmet Alımı ile Çalışanlar	1
Toplam	21



Tablo 10. İdari Personel Dağılımı

Adı Soyadı	Unvanı	Görevi
İhsan TANRIKULU	Şef	Öğrenci İşleri Şefi
Fatma ÖZDEMİR	Şef	Personel İşleri Şefi
Hatice SELVİ	İşçi	İdari İşler Şefi
Ümmü ERDOĞAN	Teknisyen	Özel Kalem
Çetin DÜZGÜN	Memur	Yazı İşleri
Derya DURLU	Bilgisayar İşletmeni	Bölüm Sekreteri
Keziban KARAKAYA	Veri Hazırlama	Öğrenci İşleri
Emre AY	Veri Hazırlama	Öğrenci İşleri
Şeyma KALFAOĞLU	Bilgisayar İşletmeni	Öğrenci İşleri
Hasan AVCI	Memur	Teknik
Mustafa YILMAZ	Memur	Mali İşler
Muhammed Ali GÖVEZ	Destek Personeli	Mali İşler
Yakup GÜNEY	İşçi	Mali İşler
Şerife ERBULAT	İşçi	Bölüm Sekreteri
Zeynep KÖYLÜOĞLU	İşçi	Bölüm Sekreteri
Meltem ÇİFTÇİ	İşçi	Bölüm Sekreteri
Fatma ÇEKİÇ	İşçi	Bölüm Sekreteri
Sema ARICI	İşçi	Döner Sermaye
Tuba AKİZ	İşçi	Öğrenci İşleri
Şerife ATEŞ	İşçi	Gelen-Giden Evrak
Hasan BUDAK	İşçi	Çay Ocağı
Adem AKBAYRAK	İşçi	Bahçıvan
Hacer KAYA	İşçi	Hizmetli
Nesibe AVCI	İşçi	Hizmetli
Cahide Dursan YAVUZ	Hizmetli (ş)	Hizmetli

4.5.3. Fiziki Kaynak Dağılımı

Fakültemiz fiziki şartları kapsamında; Fakülte binasında 8 derslik, 2 laboratuvar, 1 Seminer Salonu, 1 Toplantı Salonu, Öğretim Elemanları ve İdari Bölümlerden oluşan 8000 m² kapalı alanda hizmet verilmektedir. Üniversite Merkezi Derslik Binasında 4 derslik Fakültemiz tarafından kullanılmaktadır. Mimarlık ve Tasarım Fakültesinde Beslenme ve Diyetetik Bölümü'nün 3 laboratuvarı bulunmaktadır. Ayrıca fakültemize bağlı olan ve 0-6 yaş grubu çocuklara farklı sınıflarda okul-öncesi eğitimi sunan Nasreddin Hoca Uygulama Anaokulu 1400 m²'lik alanda bulunmaktadır.

4.5.3. Teknoloji ve Bilişim Altyapısı Analizi

Üniversitemiz Ulusal Akademik Ağ ve Bilgi Merkezi (ULAKBİM) erişim hızı 2.000 Mbit/sn düzeyindedir. Merkez Kampüsümüzde bulunan birimler ile ilçeler arasındaki internet iletişim yapısı kontrol edilerek sürekli çalışır vaziyette tutulmaktadır. Sistemin dış müdahalelere karşı korunması için Firewall ve Saldırı Tespit Sistemi (IDS) kurulmuştur. Üniversitemiz Merkez Kampüsünde kablosuz internet alt yapı sistemi aktif hale getirilmiş, merkezi kontrollü yapı devreye alınarak tüm birimlerde kablosuz ağ kesintisiz bir şekilde kullanılmaya başlanmıştır. Diğer üniversitelerden misafir gelen personel ve öğrencilerin internet kullanımına yönelik olarak da EDUROAM kablosuz ağ yayını hizmeti verilmektedir. Network trafiğinin daha etkin denetimi için network segmentasyonu gerçekleştirilmiş ve multicast, unicast ve broadcast trafiklerin denetimi sağlanmıştır. Üniversitemiz birimlerinin ihtiyacı olan programlarda Delphi, Net, Asp, Php, Oracle veri tabanları kullanılmaktadır. İdari ve akademik görevlerimizi ifa etmek, veri toplamak, analiz etmek ve raporlamak üzere Üniversitemiz bünyesinde otomasyon yazılımları üretilmiştir. Fakültemiz günlük işleri bu bilgi yönetim sistemleri kullanılmak suretiyle yürütülmektedir.

4.5.4. Mali Kaynak Analiz

Tablo 11. Mali Kaynak Analiz Tablosu					
Bütçe Giderleri (TL)	2024	2025	2026	2027	2028
Personel Giderleri	30.156.335,54	35.484.125,32	36.256.788,97	37.459.399,21	38.951.486,69
Sosyal Güvenlik Kurumlarına Devlet Primi Giderleri	9.515.809,0	1.046.518,99	1.151.170,89	11.266.287,98	12.392.916,78
Mal ve Hizmet Alım Giderleri	85.807,99	86.088,79	90.897,67	92.387,43	95.726,18
Toplam	39.757.952,53	45.616.733,10	47.498.857,53	48.817.074,62	51.440.129,65

4.6. GZFT Analizi

GZFT (Güçlü ve Zayıf Yönler Fırsatlar ve Tehditler) analizi, fakültemizin amaç ve hedeflerine ulaşırken yararlanılabilecek önemli yol göstericileri olan güçlü ve zayıf yönlerini, karşılaşılabilecek fırsat ve tehditleri belirlemek için kullanılacak stratejik bir planlama aracıdır. Fakültemizin güçlü ve zayıf yönleriyle, Fakültemizi etkileyecek fırsat ve tehditler yapılan Durum analizi ve paydaş görüşlerinden yararlanılarak aşağıda verilmiştir.

A. Güçlü Yönler

- Fakültemiz Sağlık Bilimleri alanlarına dönük olarak neredeyse tüm bölümlerin lisans düzeyinde açılmış olması ve istihdam olanakları en güçlü olduğumuz yanımız olmakla birlikte;
- ÖSYM tarafından yapılan lisans yerleştirme sınavlarına göre Türkiye çapında belirli bir tercih edilebilirlik düzeyinin bulunması,
- Bölümlerimizden mezunlarının kolaylıkla iş bulabilmesi,
- Öğretim elemanlarına akreditasyon bilincinin kazandırılmış olması,
- Geniş kitlelik üyelere sahip öğrenci topluluklarının var olması ve toplulukların amaçları doğrultusunda sosyal-kültürel ve bilimsel anlamdaki faaliyetleri düzeni ve etkin bir şekilde gerçekleştirilmesi,
- Demokratik bir seçimle belirlenen bölüm ve fakülte öğrenci temsilciliklerinin bulunması.
- Üniversitemiz Bilimsel Araştırma Projeleri Koordinatörlüğünün gerçekleştirilecek bilimsel faaliyet ve projeleri etkili ve yeterli bir biçimde desteklemesi,
- Üniversitemizin sağlık, spor, sosyal yardımlaşma ve dayanışma, beslenme ve barınma, ulaşım bakımından gelişmiş olması ve gerek personel gerekse öğrenciler açısından herhangi bir hayati sorunun bulunmaması,
- Fakülteadaki bölümlere ait lisans programlarının Bologna Süreci'ne göre uyarlanması ve güncel enmesiyle birlikte Ulusal Çekirdek Eğitim Programlarının entegrasyonunun sağlanması,
- Bölümlerde yetişmiş öğretim elemanı ile güçlü bir kadroya sahip olması,
- Lisansüstü eğitim öğretim programlarıyla öğretim elemanı ihtiyacının sürekli olarak sağlanıyor olması,
- Uygulamalı eğitim için nitelikli bir eğitim araştırma hastanesi olanaklarından yararlanabiliyor olması,
- Fakülte Dergisinin olması.

B. Zayıf Yönler

- Bölümlerin eğitim programlarının ulusal/uluslararası akreditasyona sahip olmaması,
- Derslik sayısının her yıl artan öğrenci sayısına cevap vermede yetersiz kalması,
- Eğitim ve öğretimde 3 ayrı fiziki mekânın kullanılıyor olması,
- Öğretim elemanı başına düşen öğrenci sayısının Türkiye ve üniversitemiz ortalamasından yüksek olması,
- Eğitim öğretime dönük olarak faaliyet gösteren laboratuvarlarda takım yetersizliği,
- Öğrencilerin iş birliği ve iletişimini sağlayacak sosyal alanların yetersizliği,
- Öğrenci otomasyon sisteminde yaşanan sorunlara ilişkin öğrencilerin ve danışmanlarıyla yaşadığı ders seçme gibi konulardaki aksaklıklar,
- Öğrenci sayısının fazlalığına bağlı olarak danışmanlık hizmetlerinde yaşanan sorunlar,
- Araştırma projeleri için başvuru sayısının azlığı ve yapılan araştırmaların ise çoğunlukla hayata geçirilememesi,
- Mezunlarla olan iş birliğinin azlığı.

C. Fırsatlar

- Fakültenin Selçuk Üniversitesi gibi köklü ve deneyimli bir bölge üniversitesinin birimi olması,
- Fakültenin Keykubad Kampüsü içerisinde yer alması,
- Fakülte öğretim elemanlarının katılımcı, işbirlikçi ve dinamik bir yapıda olması,
- Bilimsel Projeler Koordinatörlüğü'nün bilimsel faaliyetleri mali açıdan desteklemesi,
- Fakülteden mezun öğrencilerin iş bulma olanaklarının yüksek olması,
- Topluma hizmet konusunda öğretim elemanlarının deneyimli olması ve çalışmalarda aktif rol almaları,
- Öğrenciler ve öğretim elemanlarına yönelik Erasmus, Farabi gibi değişim programlarının varlığı ve programlara katılımlarının sağlanabilir olması,
- Türkiye genelinde sağlık bilimleri alanıyla ilgili olarak mezun öğrencilere olan meslek ihtiyacının ve ilginin artması,
- Üniversite ile diğer resmi kuruluşlar (Ör. Sağlık Bakanlığı'na bağlı birimler) ile yüksek düzeyde işbirliğinin sağlanabiliyor oluşu.

D. Tehditler

- İlgili alanlarda yetişmiş akademik personel bulma güçlüğü buluşla veya bölgesel sağlıksektöründe yaşanan sorunlar,
- Diğer üniversitelerde sağlık alanlarıyla ilgili bölümlerin yaygınlaşması,
- Açık Öğretim programlarında sağlık alanıyla ilgili mezun sayısının artması,
- Bazı bölümlerdeki mezunların atama problemlerinin yaşanması,
- Öğrencilerin kamuda dönem içinde mesleki uygulama, alan uygulaması ve stajlarıyla ilgili olarak uygulama alanı izinlerinde yaşanan sorunlar,
- Klinik ve saha uygulamalarında uygulama alanlarını sağlık eğitimi veren diğer kurumlarla paylaşıyor olmak,
- Klinik ve saha uygulamalarının birbirlerinden uzak olması nedeniyle öğrencilerin tamolarak ders koordinatörleri tarafından gözlenmesinde yaşanan sorunlar,
- Bazı bölümlerde yetersiz araştırma görevlisi kadrolarının bulunması,
- Özel üniversitelerin cazip imkânlar sağlamaları sebebiyle kaliteli öğretim elemanı kaybının yaşanabilecek olması,

5. Geleceğe Bakış

5.1. Misyon

Selçuk Üniversitesi Sağlık Bilimleri Fakültesi olarak mesleki alanda nitelikli, sürekli kendini yenileyen, sosyal sorumluluk bilinci ile ülke sorunlarına duyarlı, eleştirel düşünebilen, etik değerlere sahip, evrensel ve kültürel değerlere saygılı sağlık lisansiyerleri yetiştirmektir.

5.2. Vizyon

Sağlık Bilimleri alanında verdiği eğitim, hizmet ve bilimsel çalışmalarla ulusal ve uluslararası düzeyde tanınan ve yetkin, kalite güvence sistemini benimseyen, ülkemiz sağlık politikalarının oluşturulmasında ve geliştirilmesinde söz sahibi, öncü ve lider bir fakülte olmaktadır.

5.3. Sağlık Bilimleri Fakültesi Politikaları

Fakültemize ait benimsenen politikalar;

- Bilimsel araştırmaların desteklenmesinde bilime katkı sağlayacak, evrensel niteliğe sahip ve paydaşlara yararlı olacak bilgi, beceri ve tecrübelerden yararlanmak,
- Eğitim öğretimde evrensel standartları dikkate almak ve gelişmeleri yakından izlemek,
- Sağlık Bilimleri Fakültesi mensubu olma bilincini yerleştirmek ve aidiyet duygusunu geliştirmek,
- Akademik ve idari personel seçiminde ve yükseltilmesinde kriterleri sürekli geliştirmek,
- Bölgenin tarihî, kültürel, çevresel ve doğal özelliklerinin korunmasına ve önplana çıkarılmasına katkıda bulunmak,
- Katılımcı yönetim anlayışını benimsemek,
- Başarılı öğrenci ve personeli teşvik etmek,
- Çeşitli ulusal ve uluslararası programları kullanarak fakülte öğretim elemanları ile öğrencilerinin karşılıklı değişimlerini sağlamak,
- Öğrencilerin ve öğretim elemanlarının kendilerini geliştirici faaliyetlerine destek olmak,
- Ulusal ve uluslararası boyutlu proje çalışmalarını teşvik etmek,
- Birimlerimizde var olan niceliksel ve niteliksel özelliklerin gelişmesini sağlaması şeklindedir.

5.3.1 Sağlık Bilimleri Fakültesi Eğitim ve Öğretim Politikası

Sağlık Bilimleri Fakültesi Acil Yardım ve Afet Yönetimi, Beslenme ve Diyetetik, Çocuk Gelişimi, Dil ve Konuşma Terapisi, Ebelik, Gerontoloji, Fizyoterapi ve Rehabilitasyon, Odyoloji, Sağlık Yönetimi ve Sosyal Hizmet ile 10 bölümden oluşmaktadır. Mevcut bölümler sayesinde, Fakültemiz oldukça geniş mesleki bir program yelpazesine sahiptir. Fakültemizin ana hedefi; araştıran, öğrenen, sorunlara çözüm üreten, yenilikçi, öncü, girişimci, insani değerlere bağlı temel bilim alanında, kamuda ve sanayi dünyasında etkin rol alabilecek alanında uzman bireylerin yetiştirilmesidir. Sağlık Bilimleri Fakültesi kuruluşundan buyana lisans ve lisansüstü düzeyde yaptığı eğitim ve öğretim faaliyetlerinde daima nitelikli ve dinamizm anlayışını benimsemiştir. Bu amaçla her geçen gün kendini sürekli olarak çağın yenilikleriyle geliştirmeyi, ulusal ve uluslararası tanınırlığı ve saygınlığı benimsemektedir. Sağlık Bilimleri Fakültesi değişen ve gelişen çevrenin ve toplumumuzun istek ve talepleri doğrultusunda öğrencilerini yetiştirebilmek için gerek eğitim araçları gerekse laboratuvar donanımı bakımından alt yapısını teknolojik olarak sürekli geliştirmeyi, yenilemeyi ve ileriye taşımayı hedeflemektedir. Ayrıca, Sağlık Bilimleri Fakültesi'nin Eğitim ve Öğretim Politikaları arasında teknolojik gelişmeleri takip etmek, temel bilimlerde bilimsel araştırmaları ile ulusal ve uluslararası platformlarda söz sahibi olan kuvvetli akademik kadrosu ile çağın gereklerine uygun olarak eğitim vermektir.

5.3.2. Sağlık Bilimleri Fakültesi Uluslararası Politikası

On farklı bölümüyle uluslararası düzeyde tanınır olmak ve dünya öğrencilerinin tercih edeceği bir fakülte olmak en önemli politikalarımızdan biridir. Özellikle Asya ve Avrupa başta olmak üzere dünya öğrencileriyle kültürel, sosyal ve öğrenme yaklaşımlarını paylaşmak için öğrenci hareketliliğini sağlamak ve bunu yaygınlaştırmaktır. Ayrıca, öğretim üyelerinin yurtdışındaki diğer üniversitelerle değişimini sağlayarak ve uluslararası düzeyde yaptıkları çalışmalar ile hem ülkemizin hem de Selçuk Üniversitesi'nin adının tanınırlığını arttırmak fakülte olarak en büyük çabalarımızdandır. Bu bağlamda Uluslararası projelerin yapılmasını özendirerek, farklı alanlarda uluslararası projeler yapmak, Erasmus, değişim programı gibi programlardan yararlanan hem öğrenci hem de öğretim üyesi sayısını arttırmak, lisans öğrencilerinin stajlarını veya lisansüstü öğrencilerinin bir dönem yurtdışında araştırma yapmalarını özendirici ve süreç ile ilgili bilgilendirici faaliyetler yapmak, farklı alanlarda ve farklı uluslararası üniversitelerle anlaşma sağlamak, anlaşma yapılan üniversite sayısını arttırmak ve bu üniversitelerin öğrenme yaklaşımlarını karşılayacak düzeyde eğitim vermek politikalarımız arasındadır.

5.3.3 Sağlık Bilimleri Fakültesinin Toplumsal Katkı Politikası

Ülkenin ve Dünyanın ihtiyaç duyduğu düzeyde verdiği lisans ve lisansüstü eğitim ve öğretim ile, Fakültede mezunlarının toplumun her alanındaki ihtiyaçlarına cevap vermesi Sağlık Bilimleri Fakültesi, güçlü ve nitelikli akademik ve öğrenci potansiyeli ile toplumun farklı sorunlarına çözüm sunabilmesi Sağlık Bilimleri Fakültesinin Toplumsal Katkı Politikasıdır.



5.3.4. Sağlık Bilimleri Fakültesi Araştırma Politikası

Selçuk Üniversitesi Sağlık Bilimleri Fakültesi olarak yıllar içerisinde bünyesinde barındırdığı araştırmacıların başta ülkemizin ihtiyaçlarına yönelik, bunun yanında kişisel merak ve ilgi alanlarına göre şekillenen araştırma önceliklerinden, akademik birikimlere uygun ve multidisipliner çalışmaları önceleyen bir anlayışla araştırma politikaları oluşturulmuştur. Bu bağlamda, fakültemiz bünyesinde yer alan Acil Yardım ve Afet Yönetimi, Beslenme ve Diyetetik, Çocuk Gelişimi, Dil ve Konuşma Terapisi, Ebelik, Gerontoloji, Fizyoterapi ve Rehabilitasyon, Odyoloji, Sağlık Yönetimi ve Sosyal Hizmet bölümleri ile farklı disiplinlerden araştırma ekiplerinin entegrasyonunu sağlayarak, multidisipliner çalışmaları arttırarak, katma değeri yüksek çıktılar üretmek ile ilgili planlamalar yürütülmektedir. Fakülte olarak sadece kendi çatısı altında yer alan bölümler arasında değil, diğer fakültelerde gözlemlenen sorunlar, ihtiyaçlar ve çözüm arayışları da araştırmacıların bir araya gelerek gerçekleştirdikleri disiplinler arası araştırmalar için tetikleyici rol oynamaktadır. Bilimsel araştırmaların ürüne dönüştürülerek ticarileştirilmesinin ülke ekonomisi ve kalkınmadaki rolünü dikkate alarak, araştırma politikalarını gerçekleştirebilmek için Konya Teknokent ve Konya Teknokent-Teknoloji Transfer Ofisi ile sürekli iletişim halinde bulunulmakta, bu sayede güncel ihtiyaçlar ve fırsatlar yakından takip edilmektedir. Sonuç olarak araştırma politikamız, liyakat, şeffaflık, katılımcılık ve mükemmeli arama gibi temel değerler doğrultusunda, girişimciliği yaygınlaştırmayı, nitelikli araştırmacılar yetiştirerek, farklı disiplinler arasında iş birliğini ve toplumsal sorumluluk anlayışını geliştirmeyi, ulusal ve uluslararası alanda bilime katkının sürekliliğini sağlamayı hedefleyen bir yaklaşım prensibiyle etkin şekilde yönetilmektedir.

5.3.5. Sağlık Bilimleri Fakültesi Sürdürülebilirlik Politikası

Birleşmiş Milletler üyesi ülkeler tarafından tüm dünyada açlık ve yoksulluğa son vermek, iklim değişikliği ile mücadele etmek, nitelikli eğitimi, sorumlu üretim ve tüketimi yaygınlaştırmak gibi 17 ana başlıktan oluşan Sürdürülebilir Kalkınma Amaçları (SKA)'na 2030 yılı sonuna kadar ulaşılması amaçlanmaktadır. Sağlık Bilimleri Fakültesi bilimsel araştırma faaliyetlerinin yanı sıra sosyal, kültürel ve çevresel gelişimi destekleyecek uygulamalarla kültürel katkı sağlayarak sürdürülebilirlik konusunda öğrencileri, akademik ve idari personeli bilinçlendirmeyi hedeflemektedir. Ayrıca Fakültemiz yürüttüğü faaliyetlerin çevresel ve sosyal etkilerini göz önünde bulundurmakta, fırsat eşitliğini bozan her türlü ayrımcılığın karşısında durmakta, öğrenci odaklı çalışma anlayışını her zaman ön planda tutmakta ve sürdürülebilirlik uygulamalarını sürekli olarak geliştirmeyi ve bu konuları iç ve dış paydaşlarıyla düzenli olarak paylaşmayı ilke edinmektedir.

5.4. Temel Değerler

Fakültemizin tüm akademik ve idari çalışanları;

- Anayasa, yasa ve yönetmeliklere bağlı,
- İnsan haklarına saygılı,
- Aklın önceliğine ve bilimin önderliğine inanmış,
- Bilimsel anlamda özgür,
- Kurumsal anlamda özerk,
- Şeffaf ve hesap verebilen,
- Katılımcı ve farklılıklara saygılı,
- Paydaşlarıyla sürekli işbirliği içinde,
- Takım çalışması odaklı,
- Rekabetçi,
- Kalite odaklı çalışma anlayışını benimsemiştir.

Ayrıca fakültemiz öğrenci odaklı yönetme anlayışıyla;

- İnsancıl hizmet sunma anlayışına sahip, sağlığın çok boyutluluk özeliğini kavramış sağlık profesyonelleri yetiştirme,
- Bilim ve teknolojiye dayalı evrensel standartlarda Eğitim öğretim, araştırma ve danışmanlık hizmetleri sağlama,
- Bilimin gelişimine katkıda bulunma,
- Çalışma ekibinin etkin ve etkili bir üyesi olarak rol ve işlevlerini yerine getirecek profesyoneller yetiştirme,
- Verilen hizmetlerde disiplinler arası çalışmayı destekleme, sürdürme ve artırma,
- Ülke yararına sağlık ve sosyal politikalarına katkıda bulunma ve geliştirme değerlerini kazandırma amacını gerçekleştirmek üzere faaliyet göstermektedir.



6. SÜRDÜRÜLEBİLİRLİK POLİTİKASI

Birleşmiş Milletler üyesi ülkeler tarafından tüm dünyada açlık ve yoksulluğa son vermek, iklim değişikliği ile mücadele etmek, nitelikli eğitimi, sorumlu üretim ve tüketimi yaygınlaştırmak gibi 17 ana başlıktan oluşan Sürdürülebilir Kalkınma Amaçları (SKA)'na 2030 yılı sonuna kadar ulaşılması amaçlanmaktadır. Sağlık Bilimleri Fakültesi bilimsel araştırma faaliyetlerinin yanı sıra sosyal, kültürel ve çevresel gelişimi destekleyecek uygulamalarla kültürel katkı sağlayarak sürdürülebilirlik konusunda öğrencileri, akademik ve idari personeli bilinçlendirmeyi hedeflemektedir. Ayrıca Fakültemiz yürüttüğü faaliyetlerin çevresel ve sosyal etkilerini göz önünde bulundurmakta, fırsat eşitliğini bozan her türlü ayrımcılığın karşısında durmakta, öğrenci odaklı çalışma anlayışını her zaman ön planda tutmakta ve sürdürülebilirlik uygulamalarını sürekli olarak geliştirmeyi ve bu konuları iç ve dış paydaşlarıyla düzenli olarak paylaşmayı ilke edinmektedir.

7. İZLEME DEĞERLENDİRME

Stratejik planlama sürecinin amacı, yükseköğretim kurumlarının SWOT (GZFT) analizi, geniş görüşlülük, görev, temel değerler, politika ve paydaşları çerçevesinde stratejilerini ve hedeflerini belirlemektir. Aynı zamanda yükseköğretim kurumlarının kalitesinin İyileştirilmesine yönelik performans ölçütlerinin de belirlenmesi ve izlenmesi için bir sistemin yürürlüğe girmesi öngörülmektedir. Stratejik planlar, kurum ve kuruluşların uzun vadede gitmek istediği yeri, bu yere nasıl gidileceğini tarif eden planlardır. Selçuk Üniversitesi Sağlık Bilimleri Fakültesi 2024-2028 Stratejik Planı bu anlayış dikkate alınarak oluşturulmuştur. Stratejik plan hazırlanırken temel örnek olarak üniversitenin aynı amaçla hazırladığı plan alınmış, fakültenin hedefleri ile üniversitenin hedefleri arasında paralellik kurulmasına çalışılmıştır. Yıllık olarak yeniden gözden geçirilmesi öngörülen bu stratejik planda bazı eksiklikler bulunabilecektir. Bu eksiklikler ilerleyen dönemlerde uygulamalar esnasında giderilecektir.

EKLER

FAKÜLTE YÖNETİM KURULU

Unvanı Adı Soyadı	Görevi
Prof. Dr. Emine ARSLAN	Dekan
Prof. Dr. Didem ÖNAY DERİN	Öğretim Üyesi
Prof. Dr. Kezban TEPELİ	Öğretim Üyesi
Prof. Dr. Sema YILMAZ	Öğretim Üyesi
Doç.Dr. İsmail ÖZSOY	Öğretim Üyesi
Doç.Dr. Fatümatü Zehra ERCAN	Öğretim Üyesi
Dr. Öğr. Üyesi Hilal AKMAN DÖMBEKÇİ	Öğretim Üyesi
Miraç DİZ	Öğrenci Temsilcisi

FAKÜLTE KURULU

Unvanı Adı Soyadı	Görevi
Prof. Dr. Emine ARSLAN	Başkan
Prof. Dr. Nazan AKTAŞ	Üye (Beslenme ve Diyetetik Bölüm Başkanı)
Prof. Dr. Kezban TEPELİ	Üye (Çocuk Gelişimi Bölüm Başkanı)
Prof. Dr. Sema YILMAZ	Üye (Ebelik Bölüm Başkanı)
Prof. Dr. Handan ERTAŞ	Üye (Sağlık Yönetimi Bölüm Başkanı)
Prof. Dr. Özlem KARAKUŞ	Üye (Sosyal Hizmet Bölüm Başkanı)
Prof. Dr. Serap DAŞBAŞ	Üye (Gerontoloji Bölüm Başkanı)
Prof. Dr. Nur Feyzal Kesen	Üye (Odyoloji Bölüm Başkanı)
Doç. Dr. Mehmet YORULMAZ	Üye (Acil Yardım ve Afet Yönetimi Bölüm Başkanı)
Doç.Dr. Fatümatü Zehra ERCAN	Üye (Dil ve Konuşma Terapisi Bölüm Başkanı)
Doç. Dr. Şerife Güzel	Üye (Fizyoterapi ve Rehabilitasyon Bölüm Başkanı)
Doç. Dr. Yunus Emre ÖZTÜRK	Üye
Prof. Dr. Didem ÖNAY DERİN	Üye
Prof. Dr. Şebnem YÜCEL	Üye
Doç. Dr. İsmail ÖZSOY	Üye
Doç. Dr. Hacer ALAN DİKMEN	Üye
Dr. Öğr. Üyesi Hilal AKMAN DÖMBEKÇİ	Üye

STRATEJİK PLAN KOMİSYONU

Unvanı Adı soyadı	Bölüm
Prof. Dr. Emine ARSLAN (Dekan)	Biyoloji
Prof. Dr. Nur Feyzal KESEN (Dekan Yrd.)	Odyoloji
Doç. Dr. Şerife GÜZEL (Dekan Yrd.)	Fizyoterapi ve Rehabilitasyon
Prof. Dr. Nazan AKTAŞ	Beslenme ve Diyetetik
Prof. Dr. Sema YILMAZ	Ebelik
Prof. Dr. Özlem KARAKUŞ	Sosyal Hizmet
Prof. Dr. Kezban TEPELİ	Çocuk Gelişimi
Prof. Dr. Handan ERTAŞ	Sağlık Yönetimi
Doç. Dr. Fatümatü Zehra ERCAN	Dil ve Konuşma Terapisi
Doç. Dr. Mehmet YORULMAZ	Acil Yardım ve Afet Yönetimi
Doç. Dr. Doğa BAŞER	Sosyal Hizmet
Doç. Dr. Hacer ALAN DİKMEN	Ebelik
Doç. Dr. İsmail ÖZSOY	Fizyoterapi ve Rehabilitasyon

ETİK KURUL ÜYELERİ

Unvanı Adı soyadı	Bölüm
Doç. Dr. Doğa BAŞER	SOSYAL HİZMET BÖLÜMÜ
Doç. Dr. Meliha Funda AFYONOĞLU	SOSYAL HİZMET BÖLÜMÜ
Doç. Dr. Mehmet YORULMAZ	SAĞLIK YÖNETİMİ BÖLÜMÜ
Dr. Öğr. Üyesi Hilal AKMAN DÖMBEKÇİ	SAĞLIK YÖNETİMİ BÖLÜMÜ
Doç. Dr. Gülperi DEMİR	BESLENME ve DİYETETİK BÖLÜMÜ
Doç. Dr. Muhammet Ali CEBİRBAY	BESLENME ve DİYETETİK BÖLÜMÜ
Dr. Öğr. Üyesi Mine YILMAZ KOÇAK	EBELİK BÖLÜMÜ
Dr. Öğr. Üyesi Habibe BAY ÖZÇALIK	EBELİK BÖLÜMÜ
Dr. Öğr. Üyesi Gülay TEMİZ	ÇOCUK GELİŞİMİ BÖLÜMÜ
Öğr. Görevlisi Dr. Ömer Faruk DOĞAN	ÇOCUK GELİŞİMİ BÖLÜMÜ
Dr. Öğr. Üyesi Gülşah ÖZSOY	FİZYOTERAPİ ve REHABİLİTASYON BÖLÜMÜ
Arş. Gör. Dr. Şenay DEMİR	FİZYOTERAPİ ve REHABİLİTASYON BÖLÜMÜ
Hatice SELVİ	Sekreteryası

KALİTE KOMİSYONU

No	Görevi	Adı Soyadı	Bölümü
1	Başkan	Prof.Dr. Emine ARSLAN	Biyoloji
2	Başkan Yardımcısı	Prof.Dr. Nur Feyzal KESEN	Odyoloji
3	Üye	Doç.Dr. Sinan AKÇAY	Sosyal Hizmet
4	Üye	Doç.Dr. Bihter AKIN	Ebelik
5	Üye	Doç.Dr. Fatma Ülkü YILDIZ	Çocuk Gelişimi
6	Üye	Dr.Öğr.Üyesi Ebru BAYRAK	Beslenme ve Diyetetik
7	Üye	Dr.Öğr.Üyesi Zehra KORKUT	Fizyoterapi ve Rehabilitasyon
8	Üye	Dr.Öğr.Üyesi Hilal Akman DÖMBEKÇİ	Sağlık Yönetimi
9	Üye	Öğr.Görevlisi Habib Furkan HABİBOĞLU	Acil Yardım ve Afet Yönetimi
10	Üye	Arş.Gör. Havva Nur YIRTIK	Dil ve Konuşma Terapisi
11	Üye	Arş.Gör. Adil AYDOĞDU	Sağlık Yönetimi
12	Üye	Muhammed Ali GÖVEZ	Mali İşler
13	Üye	Miraç DİZ	Öğrenci Temsilciliği