

SELÇUK ÜNİVERSİTESİ
TURİZM FAKÜLTESİ
BİRİM İÇ DEĞERLENDİRME RAPORU

2023

İçindekiler

ÖZET	1
BİRİM HAKKINDA GENEL BİLGİLER	1
1. İletişim Bilgileri	1
2. Tarihsel Gelişimi	2
2.1. Akademik ve İdari Personel Bilgileri	2
2.2. Eğitim-Öğretim Hizmeti Sunan Birimler	3
3. Birim Misyon, Vizyon, Değerler ve Hedefleri	3
3.1. Misyon	3
3.2. Vizyon	3
3.3. Değerler	4
3.4. Hedefler	4
A. LİDERLİK, YÖNETİM ve KALİTE	5
A.1. Liderlik ve Kalite	5
A.1.1. Yönetim Modeli ve İdari Yapı	5
A.1.2. Liderlik	6
A.1.3. Birimsel Dönüşüm Kapasitesi	7
A.1.4. İç Kalite Güvencesi Mekanizmaları	8
A.1.5. Kamuoyunu Bilgilendirme ve Hesap Verebilirlik	9
A.2. Misyon ve Stratejik Amaçlar	10
A.2.1. Misyon, Vizyon ve Politikalar	10
A.2.2. Stratejik Amaç ve Hedefler	12
A.2.3. Performans Yönetimi	12
A.3. Yönetim Sistemleri	13
A.3.1. Bilgi Yönetim Sistemi	13
A.3.2. İnsan Kaynakları Yönetimi	14
A.3.3. Finansal Kaynakların Yönetimi	15
A.3.4. Süreç Yönetimi	16
A.4. Paydaş Katılımı	17
A.4.1. İç ve Dış Paydaş Katılımı	17
A.4.2. Öğrenci Geri Bildirimleri	17
A.4.3. Mezun İlişkileri Yönetimi	21
A.5. Uluslararasılaşma	21
A.5.1. Uluslararasılaşma Süreçlerinin Yönetimi	21
A.5.2. Uluslararasılaşma Kaynakları	22
A.5.3. Uluslararasılaşma Performansı	23
B. EĞİTİM ve ÖĞRETİM	24

B.1. Program Tasarımı, Değerlendirmesi ve Güncellenmesi.....	24
B.1.1. Programların Tasarımı ve Onayı	24
B.1.2. Programın Ders Dağılım Dengesi	26
B.1.3. Ders Kazanımlarının Program Çıktılarıyla Uyumunu	27
B.1.4. Öğrenci İş Yüküne Dayalı Ders Tasarımı	28
B.1.5. Programların İzlenmesi ve Güncellenmesi	29
B.1.6. Eğitim ve Öğretim Süreçlerinin Yönetimi	30
B.2. Programların Yürütülmesi	32
B.2.1. Öğretim Yöntem ve Teknikleri	32
B.2.2. Ölçme ve değerlendirme	35
B.2.3. Öğrenci Kabulü, Önceki Öğrenmenin Tanınması ve Kredilendirilmesi	39
B.2.4. Yeterliliklerin Sertifikalandırılması ve Diploma	40
B.3. Öğrenme Kaynakları ve Akademik Destek Hizmetleri	41
B.3.1. Öğrenme Ortam ve Kaynakları	41
B.3.2. Akademik Destek Hizmetleri	42
B.3.3. Tesis ve Altyapılar	43
B.3.4. Dezavantajlı Gruplar	44
B.3.5. Sosyal, Kültürel, Sportif Faaliyetler	45
B.4. Öğretim Kadrosu	46
B.4.1. Atama, Yükseltme ve Görevlendirme Kriterleri	46
B.4.2. Öğretim Yetkinlikleri ve Gelişimi	47
B.4.3. Eğitim Faaliyetlerine Yönelik Teşvik ve Ödüllendirme	48
C. ARAŞTIRMA ve GELİŞTİRME	49
C.1. Araştırma Süreçlerinin Yönetimi ve Araştırma Kaynakları	49
C.1.1. Araştırma Süreçlerinin Yönetimi	49
C.1.2. İç ve Dış Kaynaklar	50
Olgunluk Düzeyi	50
C.1.3. Doktora Programları ve Doktora Sonrası İmkanlar	51
C.2. Araştırma Yetkinliği İş Birlikleri ve Destekler	52
C.2.1. Araştırma Yetkinlikleri ve Gelişimi	52
C.2.2. Ulusal ve Uluslararası Ortak Programlar ve Ortak Araştırma Birimler	53
C.3. Araştırma Performansı	54
C.3.1. Araştırma Performansının İzlenmesi ve Değerlendirilmesi	54
C.3.2. Öğretim Elemanı/Araştırmacı Performansının Değerlendirilmesi	55
D. TOPLUMSAL KATKI	56
D.1. Toplumsal Katkı Süreçlerinin Yönetimi ve Toplumsal Katkı Kaynakları	56
D.1.1. Toplumsal Katkı Süreçlerinin Yönetimi	56

D.1.2. Kaynaklar	56
D.2. Toplumsal Katkı Performansı	57
D.2.1. Toplumsal Katkı Performansının İzlenmesi ve Değerlendirilmesi	57

ÖZET

Bu rapor, Turizm Fakültesi 2023 yılı faaliyetlerini değerlendirmek amacıyla hazırlanmıştır. Bu kapsamda, “Birim İç Değerlendirme Raporu” birimin; Liderlik, yönetim ve kalite, eğitim-öğretim, araştırma ve geliştirme ve toplumsal katkı süreçlerinin uygulanma düzeylerini, iyi uygulama örneklerini ve iyileşmeye açık yönlerini özetleyecek ve birime yol gösterecektir. Birim İç Değerlendirme Raporu, Yükseköğretim Kalite Güvencesi ve Yükseköğretim Kalite Kurulu Birim İç Değerlendirme Raporu kriterleri göz önünde bulundurularak hazırlanmıştır.

Birim İç Değerlendirme Raporu yazma sürecinde Turizm Fakültesi Kalite Güvence Komisyonu ilk toplantısını Komisyon Başkanı Doç. Dr. Birsen BULUT SOLAK başkanlığında 04 Ocak 2024 tarihinde gerçekleştirmiştir. Bu toplantıda Doç. Dr. Birsen BULUT SOLAK koordinatörlüğünde görev dağılımı ve raporun yazımı kararlaştırılmıştır. Görevli komisyon üyeleri sorumlu oldukları bölümleri en son 15 Ocak 2024 tarihinde komisyon başkanına düzenlemelerin yapılması için göndermişlerdir. Komisyon başkanı raporun son halini 1 Şubat 2024 tarihinde dekanlığa göndermiştir.

BİRİM HAKKINDA GENEL BİLGİLER

1. İletişim Bilgileri

Tablo 1. Birimin iletişim bilgileri ve ilgili birim yöneticileri

Birim Hakkında Genel Bilgiler			
Fakülte Adı	Turizm Fakültesi		
Adres	Akademi Mh., Yeni İstanbul Cd., Alaeddin Keykubat Kampüsü, No:303 42130 Selçuklu/KONYA		
Telefon/Faks	+90 332 223 43 10 / +90 332 241 70 47		
E-Posta	turizmfakultesi@selcuk.edu.tr		
Web Adresi	https://www.selcuk.edu.tr/Birim/fakulteler/turizm/1832		
Fakülte Yöneticileri			
Görev	Ad-Soyad	Telefon	E-Posta
Dekan	Prof. Dr. Onur KÖKSAL	+90 332 223 44 39	onurkoksal@selcuk.edu.tr
Dekan Yardımcısı	Doç. Dr. Fatih VAROL	+90 332 223 44 13	fvarol@selcuk.edu.tr
Dekan Yardımcısı	Doç. Dr. Serkan AYLAN	+90 332 223 44 36	serkan.aylan@selcuk.edu.tr
Fakülte Sekreteri	Ali MAYDA	+90 332 223 44 38	mayda@selcuk.edu.tr

Kalite Komisyon Başkanı	Doç. Dr. Birsen BULUT SOLAK	+90 332 223 44 36	birsenbulut@selcuk.edu.tr
--------------------------------	-----------------------------	-------------------	---------------------------

2. Tarihsel Gelişimi

Okulumuz, Selçuk Üniversitesi Turizm İşletmeciliği ve Otelcilik Yüksekokulu olarak 05.09.2009 tarihinde 27340 sayılı Resmî Gazetede yayınlanan 2009/15381 sayılı Bakanlar Kurulu Kararı ile kurulmuştur. 2010-2011 Eğitim-Öğretim Yılında, Konaklama İşletmeciliği bölümüne 97 öğrenci alarak eğitim ve öğretime başlamıştır. 16.05.2013 tarihinde ise 28649 sayılı Resmî Gazetede yayınlanan 2013/4686 sayılı Bakanlar Kurulu Kararı ile yüksekokul kapatılıp Selçuk Üniversitesi Turizm Fakültesi kurulmuştur.

Fakülte bünyesinde; Turizm İşletmeciliği, Turizm Rehberliği, Gastronomi ve Mutfak Sanatları ile Rekreasyon Yönetimi bölümü bulunmakta ve bu bölümlere öğrenci kabulü yapılmaktadır. Fakültenin eğitim süresi 4 yıldır. Fakültede dersler, teorik ve uygulamalı olarak verilmektedir ve uygulamalı öğretim (staj) zorunludur. Ayrıca mezunlarımız, İktisadi ve İdari Bilimler Fakültesi gibi kamu kurumlarına ve özel sektöre sınav ve iş için başvuru yapabilmektedirler (Yükseköğretim Kurulu Başkanlığı, Eğitim Öğretim Dairesi Başkanlığı, Konu/Karar: Turizm İşletmeciliği Yüksekokulların/Fakültelerin Altındaki Bölümlerin Eşdeğerliği, Tarih: 06.02.2015, Sayı: 75850160-303.01.01/6756).

2.1. Akademik ve İdari Personel Bilgileri

Mevcut halde kadrolu olarak çalışmakta olan öğretim elemanı sayısı ve idari personel hizmet dağılımı Tablo 2 ve Tablo 3'te verilmiştir.

Tablo 2. Kadrolu çalışan akademik personel sayısı

Bölüm/Program	Profesör	Doçent	Dr. Öğretim Üyesi	Öğretim Görevlisi	Araştırma Görevlisi	Toplam
Gastronomi ve Mutfak Sanatları	1	3	-	1	1	6
Rekreasyon Yönetimi	1	2	-	-	1	4
Turizm İşletmeciliği	1	3	1	2	1	8
Turizm Rehberliği	2	3	1	-	-	6

Tablo 3. İdari personel hizmet sınıfı dağılımı

Hizmet sınıfı	Unvanı	Kişi Sayısı
Genel Hizmetler	Fakülte sekreteri	1
	Sekreter	1
	Şef	2
	Memur	4
	Bilgisayar işletmeni	1
	Büro personeli	1

	Temizlik görevlisi	1
	Hizmetli	1

2.2. Eğitim-Öğretim Hizmeti Sunan Birimler

Tablo 4. Akademik Birim Program Listesi

Program Adı	Program Türü	Program Seviyesi	Program Dili	Çift Anadal/Yandal	Alanı
Gastronomi ve Mutfak Sanatları	NÖ / İÖ	Lisans	Türkçe	X	Sosyal Bilimler
Rekreasyon Yönetimi	NÖ	Lisans	Türkçe	X	Sosyal Bilimler
Turizm İşletmeciliği	NÖ	Lisans	Türkçe	X	Sosyal Bilimler
Turizm Rehberliği	NÖ	Lisans	Türkçe	X	Sosyal Bilimler

Tablo 5. Programlarda eğitim gören mevcut öğrenci sayısı

Program Adı	Lisans Öğrenci Sayısı	Lisansüstü Öğrenci Sayısı
Gastronomi ve Mutfak Sanatları	640	39
Rekreasyon Yönetimi	87	-
Turizm İşletmeciliği	198	121
Turizm Rehberliği	153	-
TOPLAM	1078	-

3. Birim Misyon, Vizyon, Değerler ve Hedefleri

3.1. Misyon

- Bilimsel araştırmalarla turizm boyutuyla toplumsal ve ekonomik gelişmeye katkı sağlamak,
- Girişimci ve nitelikli turizm profesyonelleri yetiştirmek,
- Yerel, ulusal ve uluslararası düzeyde tercih edilebilirliği arttırmak,
- Lisans ve lisansüstü eğitimde kaliteyi arttıran ulusal ve uluslararası akreditasyonu sağlayan saygın bir kurum olmak,
- İlgili paydaşlarla yoğun bir etkileşim ve iş birliği üreterek çok yönlü ve yaygın katma değer üretmek.

3.2. Vizyon

- Turizm sektöründe yenilikçi, rekabetçi, girişimci ve meslek liderlerini ve mensuplarını yetiştirmek,

- Turizm sektörüne yönelik bilimsel çalışma ve projelere öncü olmak,
- Küresel gelişmelere uygun eğitim, turizm, sosyal ve kültürel programlarıyla turizm sektörü için referans/ekol okul olmak,
- Bölgenin turizm, ekonomik, sosyal ve kültürel gelişimine katkı sağlayabilecek insan kaynağı sağlamak.

3.3. Değerler

- Açık ve şeffaflık
- Dürüstlük
- Hoşgörülük
- Sorumluluk
- Öğrenci odaklılık
- Katılımcılık
- Üretkenlik
- Vatanseverlik

3.4. Hedefler

- Teorik ve uygulamalı öğretim kalitesini sürekli iyileştirmek,
- Fakülte kurum kültürünü geliştirmek,
- Çevreye duyarlılık ve sosyal sorumluluk bilinci içerisinde faaliyetlerde bulunmak,
- Bilimsel saygınlığı ve yaratıcı faaliyetleriyle bilim alanında ulusal ve uluslararası düzeyde tanınmak,
- Ulusal (ULAKBİM) / Uluslararası indekslerde taranan dergilerde öğretim üyesi başına düşen yayın sayısını arttırmak,
- Etki faktörü yüksek olan dergilerde yayın sayısını arttırmak,
- Uluslararası dergilerde görev alan öğretim üyesi sayısını arttırmak,
- Öğretim elemanları arasında sinerjiyi ve verimliliği arttırmak amacı ile eğitim programlarını bütünleştirici ve geliştirici projeler oluşturmak.

A. LİDERLİK, YÖNETİM ve KALİTE

A.1. Liderlik ve Kalite

Turizm Fakültesinin örgütlenmesi 2547 Sayılı Yükseköğretim Kanunu ve sair düzenlemelere uygun şekilde teşkil edilmiştir. Fakültede teşkil edilen kurullar etkin bir şekilde çalışmaktadır. Akademik ve idari personelin, öğrencilerin ve dış paydaşların karar alma süreçlerine ilgili düzenlemeler elverdiği sürece katılımı sağlanmaktadır. Fakülteye ait organizasyon şemaları, iş akış süreçleri oluşturulmuş, sorumluluk ve yetkiler tanımlanmıştır. Bu bağlamda iç kontrol mekanizmalarının etkin bir şekilde çalıştırıldığını söylemek mümkündür. Fakülte üst yönetimi kalite süreçlerine liderlik etmekte ve yapılan faaliyetler sosyal medya ve fakülte internet sitesi aracılığıyla paydaşlara iletilmektedir.

A.1.1. Yönetim Modeli ve İdari Yapı

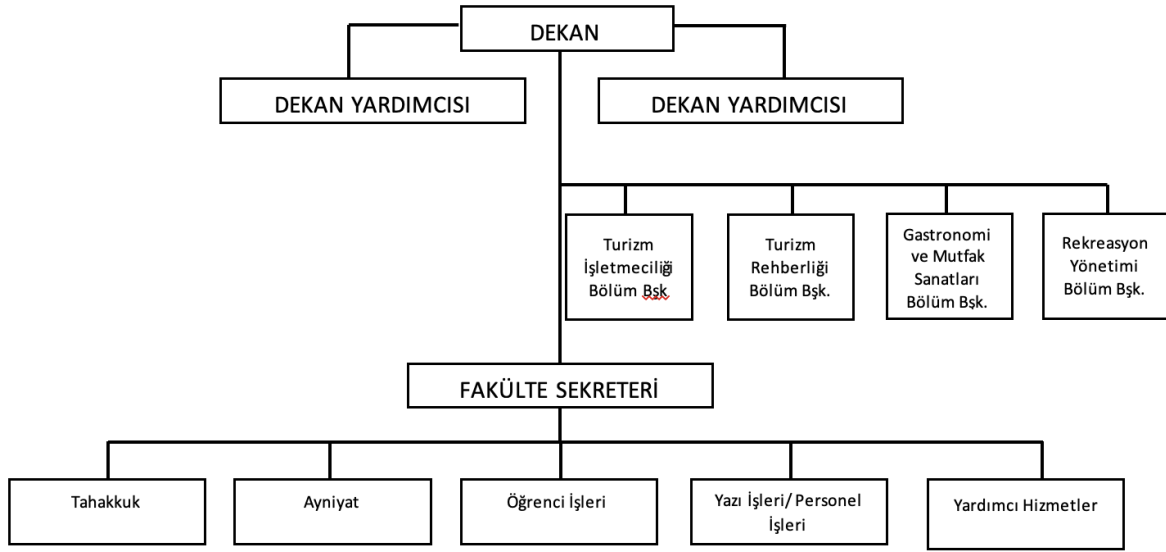
Turizm Fakültesi, kurumsal dönüşümünü sağlayacak bir yönetim modeline sahiptir. Fakülte üst yönetimi kalite süreçlerine liderlik etmekte ve paydaşların sürece katılımına ilişkin mekanizmalar inşa etmektedir. Fakültede organizasyon şemaları, iş akış süreçleri oluşturularak, sorumluluk ve yetkiler tanımlanarak iç kontrol mekanizmalarının etkin bir şekilde çalıştırılması sağlanmaktadır.

Olgunluk Düzeyi

1. Birimin misyonuyla uyumlu ve stratejik hedeflerini gerçekleştirmeyi sağlayacak bir yönetim modeli ve organizasyonel yapılanması bulunmaktadır.
2. Birimin misyon ve stratejik hedeflerine ulaşmasını güvence altına alan ve süreçleriyle uyumlu yönetim modeli ve idari yapılanması belirlenmiştir.
3. Birimin yönetim modeli ve organizasyonel yapılanması birim ve alanların genelini kapsayacak şekilde faaliyet göstermektedir.
4. Birimin yönetim ve organizasyonel yapılanmasına ilişkin uygulamaları izlenmekte ve iyileştirilmektedir.
5. İçselleştirilmiş, sistematik, sürdürülebilir ve örnek gösterilebilir uygulamalar bulunmaktadır.

Kanıtlar

- Organizasyon şeması



A.1.2. Liderlik

Birimde dekan ve süreç liderlerinin yükseköğretim ekosistemindeki değişim, belirsizlik ve karmaşıklıkla dikkate alan bir kalite güvencesi sistemi ve kültürü oluşturma konusunda sahipliği ve motivasyonu yüksektir. Turizm Fakültesinde liderlik süreçleri ve kalite güvencesi kültürünün içselleştirilmesi sürekli değerlendirilmektedir. Örneğin; Bologna sürecinin de fakülte kalite çalışmalarına özellikle kalite çalışmalarının formalleşmesi açısından katkısı olmuştur. Fakültede her programın ders içerikleri ilgili ders sorumluları tarafından, programın amaçlarına paralel olarak belirlenmekte ve güncellenmektedir.

Turizm Fakültesi yönetiminin kalite güvencesi sistemi ve kültürü oluşturma konusunda sahipliği ve motivasyonu yüksektir. Fakültede liderlik anlayışı ve koordinasyon kültürü yerleşmiştir. Turizm Fakültesinde yönetim ve bölümler, idari birimler arasında etkin bir iletişim ağı bulunmaktadır. Liderlik süreçleri ve kalite güvencesi kültürünün içselleştirilmesi sürekli değerlendirilmektedir.

Olgunluk Düzeyi

1. Birimde kalite güvencesi sisteminin yönetilmesi ve kalite kültürünün içselleştirilmesini destekleyen etkin bir liderlik yaklaşımı bulunmaktadır.
2. Birimde liderlerin kalite güvencesi sisteminin yönetimi ve kültürünün içselleştirilmesi konusunda sahipliği ve motivasyonu bulunmaktadır.
3. Birimin geneline yayılmış, kalite güvencesi sistemi ve kültürünün gelişimini destekleyen etkin liderlik uygulamaları bulunmaktadır.
4. Liderlik uygulamaları ve bu uygulamaların kalite güvencesi sistemi ve kültürünün gelişimine katkısı izlenmekte ve bağlı iyileştirmeler gerçekleştirilmektedir.

5. İselleřtirilmiř, sistematik, srdrlebilir ve rnek gsterilebilir uygulamalar bulunmaktadır.

Kanıtlar

- ECTS Bilgi Paketi (<https://www.selcuk.edu.tr/Birim/fakulteler/turizm/1832/-ders-bilgi-paketleri/24180>)
- ğrenci bilgilendirme ve sektrle iř birlięi toplantıları (<https://www.selcuk.edu.tr/Birim/fakulteler/turizm/1832/etkinlikler/20270>)

A.1.3. Birimsel Dnřm Kapasitesi

Fakltede yksekğretim sistemi iindeki deęiřimler dikkate alınmaktadır. Bu baęlamda dnyadaki dijitalleřme srecine adapte olunmaya alıřılmaktadır. Teknoloji temelli derslerin yrtlmesinde kullanılmak zere 65 adet masast bilgisayar ve 10 adet tařınabilir bilgisayar bulunmaktadır. Ayrıca her bir derslikte ğrencilere dersin daha aktif anlatılabilmesi iin akıllı tahta, projeksiyon, projeksiyon aleti ve projeksiyon perdesi bulunmaktadır. ğrencilere sektrde ihtiyaları olacaęı dřnlen otomasyon programları bilgisayar laboratuvarlarında uygulamalı olarak verilmektedir.

Faklte ynetimi tarafından dnyadaki ve lkedeki turizm eęitimi veren fakltelerin uygulamaları takip edilmekte ve iyi uygulamalar faklteye kazandırılmaya alıřılmaktadır. Dięer taraftan kalkınma planları, orta vadeli program, cumhurbaşkanlıęı yıllık programları, blgesel planlar, Kltr ve Turizm Bakanlıęı ve Birleřmiř Millet Dnya Turizm rgt vb. rgtler tarafından yayımlanan yayınlar ve istatistikler takip edilmekte ve ama, misyon ve hedefler bu st lekli planlara ve eęilimlere gre revize edilmeye alıřılmaktadır.

Olgunluk Dzeyi

1. Birimde deęiřim ynetimi bulunmaktadır.
2. Birimde deęiřim ihtiyacı belirlenmiřtir.
3. Birimde deęiřim ynetimi yaklařımı birimin geneline yayılmıř ve btncl olarak yrtlmektedir.
4. Ama, misyon ve hedefler doęrultusunda gerekleřtirilen deęiřim ynetimi uygulamaları izlenmekte ve nlemler alınmaktadır.
5. İselleřtirilmiř, sistematik, srdrlebilir ve rnek gsterilebilir uygulamalar bulunmaktadır.

Kanıtlar

- Sınıflarda Bilgisayar, Projeksiyon Kullanımı ve İnternet Erişimi
(<https://www.selcuk.edu.tr/Birim/fakulteler/turizm/1832/birim-ic-degerlendirme-formu/52982>)
- Öğrencilerden Alınan Görüşler ve SWOT Analizi
(https://webadmin.selcuk.edu.tr/contents/093/icerik/Stratejik%20Plan_637926229759992072.pdf)

A.1.4. İç Kalite Güvencesi Mekanizmaları

Turizm Fakültesinde kalite kültürünün benimsenmesi ve yaygınlaşması için kalite komisyonu, fakültedeki bölümlerin bölüm başkanları ve her bölümden bir öğretim elemanını kapsayacak şekilde teşkil edilmiştir. Kalite komisyonu üniversite tarafından benimsenen ve uygulanan usul ve esaslar çerçevesinde faaliyetlerini sürdürmektedir. Üniversitede sürekli iyileştirmeye ve kaliteyi artırmaya yönelik de bir komisyon kurulmuştur.

Eğitim-öğretim süreçlerinde Planla-Uygula-Kontrol Et-Önlem Al (PUKÖ) döngüsü kapsamında Fakülte Yönetimi her akademik dönemin başında ve sonunda Akademik Kurul düzenlemektedir. En son akademik kurul 23 Eylül 2022 tarihinde gerçekleştirilmiştir. Bu kurulda tüm öğretim elemanlarının başlayacak eğitim-öğretim dönemi için beklentileri, istekleri ve önerileri, yönetimin yapılmasını istediği konular konuşulmakta ve karara bağlanmaktadır. Akademik dönem sonu yapılan kurullarda ise dönem boyunca yapılan işler ve konular öğretim elemanlarına rapor edilmekte ve bu kapsamda bir sonraki akademik dönem için plan ve stratejiler görüşülmektedir. Bu şekilde Fakülte yönetimi ve öğretim elemanları birbirlerini izleyebilmekte ve sorgulayabilmektedir. Ayrıca bu toplantılarda ilgili eğitim-öğretim dönemi için tüm öğretim elemanları ders bilgi paketlerini güncellemeleri hususunda bilgilendirilmektedirler. Eğitim-öğretim dönemi başladığında ise ilgili komisyon tarafından ders bilgi paketlerinin kontrolü sağlanmaktadır. Eksik ya da hatalı bilgilerin ilgili öğretim elemanına bildirilerek düzeltilmesi sağlanmaktadır.

Olgunluk Düzeyi

1. Birimin tanımlanmış bir iç kalite güvencesi sistemi bulunmaktadır.
2. Birimin iç kalite güvencesi süreç ve mekanizmaları tanımlanmıştır.
3. İç kalite güvencesi sistemi birimin geneline yayılmış, şeffaf ve bütüncül olarak yürütülmektedir.
4. İç kalite güvencesi sistemi mekanizmaları izlenmekte ve ilgili paydaşlarla birlikte iyileştirilmektedir.
5. İçselleştirilmiş, sistematik, sürdürülebilir ve örnek gösterilebilir uygulamalar bulunmaktadır.

Kanıtlar

- Akademik kurul (<https://www.selcuk.edu.tr/Birim/fakulteler/turizm/1832/fakulte-yonetim-kurulu/53776>)
- Kalite komisyonu (<https://www.selcuk.edu.tr/Birim/fakulteler/turizm/1832/kurumsal-akreditasyon/24280>)

A.1.5. Kamuoyunu Bilgilendirme ve Hesap Verebilirlik

Turizm Fakültesinde kamuoyunu bilgilendirme ilkesel olarak benimsenmiştir. Kamuoyunu bilgilendirmede Turizm Fakültesi kurumsal internet sayfası ve sosyal medya hesapları aktif ve etkin olarak kullanılmaktadır. Fakülte internet sayfası doğru, güncel, ilgili ve kolayca erişilebilir bilgilere yer vermektedir. Doğru, güncel ve erişilebilir bilgiyi sağlamak üzere Fakülte ve Fakültedeki her bir bölümde ayrı ayrı olmak üzere internet sitesi sorumluları ve sosyal medya sorumluları görevlendirilmiştir.

Turizm Fakültesi faaliyet raporunda mali konuları da içeren pek çok göstergeye ilişkin sonuçlar her yıl değerlendirilmektedir ve sonuçları internet sitesinde erişilebilir durumdadır. Turizm Fakültesi bölgesindeki dış paydaşları, ilişkili olduğu yerel yönetimler, diğer üniversiteler, kamu kurumu kuruluşları, sivil toplum kuruluşları, sanayi ve yerel halk ile ilişkilerini etkin bir şekilde yürütmektedir.

Olgunluk Düzeyi

1. Birimde kamuoyunu bilgilendirmek ve hesap verebilirliği gerçekleştirmek üzere mekanizmalar bulunmaktadır.
2. Birimde şeffaflık ve hesap verebilirlik ilkeleri doğrultusunda kamuoyunu bilgilendirmek üzere tanımlı süreçler bulunmaktadır.
3. Birim tanımlı süreçleri doğrultusunda kamuoyunu bilgilendirme ve hesap verebilirlik mekanizmalarını işletmektedir.
4. Birimin kamuoyunu bilgilendirme ve hesap verebilirlik mekanizmaları izlenmekte ve paydaş görüşleri doğrultusunda iyileştirilmektedir.
5. İçselleştirilmiş, sistematik, sürdürülebilir ve örnek gösterilebilir uygulamalar bulunmaktadır.

Kanıtlar

- Sektör Görüşmeleri

(<https://www.selcuk.edu.tr/Birim/fakulteler/turizm/1832/etkinlikler/20270>)

https://www.selcuk.edu.tr/Birim/Bolum/turizm-gastronomi_ve_mutfak_sanatlari/15710/etkinlikler/52481

- İnternet Sitesi Sorumlusu
(<https://www.selcuk.edu.tr/Birim/fakulteler/turizm/1832/bolum-koordinatörleri/24160>)
- Sosyal Medya Sorumlusu
(<https://www.selcuk.edu.tr/Birim/fakulteler/turizm/1832/bolum-koordinatörleri/24160>)

A.2. Misyon ve Stratejik Amaçlar

Turizm Fakültesinin misyon ve vizyon ifadeleri tanımlanmış ve birim çalışanlarınca bilinmekte ve paylaşılmaktadır. Benzer şekilde birim kalite güvence politikası paydaşların görüşü eşliğinde hazırlanmıştır. Turizm Fakültesinde kısa/orta uzun vadeli amaçlar, hedefler ve performans göstergeleri belirlenmekte ve ilan edilmektedir.

A.2.1. Misyon, Vizyon ve Politikalar

Turizm Fakültesi, çağdaş bir öğrenme ve bilim ortamı oluşturmayı, evrensel değerlere dayalı yenilikçi yaklaşım yolları geliştirmeyi, araştırma ve üretmeye adanmış, iletişim kurma, işbirliği yapma ve sorun çözme becerilerini geliştiren, etik ve milli değerlere sahip, geleceğe yön veren bireyler yetiştirmeyi görev edinmiştir.

Eğitim, araştırma ve iş birliğini geliştiren, öğrenci merkezli eğitim yapan, tüm programlarını çağdaş bilim anlayışına göre etkili ve verimli yürüten, personelin mesleki gelişimini sürdüren, içinde bulunduğu bölgenin gelişmesine öncelik veren, Konya ili ve çevresi başta olmak üzere Türkiye'nin ekonomik sosyal ve kültürel kalkınmasına katkıda bulunan saygın bir eğitim ve bilim kurumu olmaktır.

Turizm Fakültesi'nin politikaları,

- Kişiyeye saygı,
- Sosyal sorumluluk,
- Bilimsel üretkenlik,
- Mesleki etik,
- Kalite,
- Üretkenlik,
- Verimlilik,
- Katılımcılık,

- Çağdaşlık,
- Mükemmeliyetçilik,
- Rekabet,
- Yenilikçilik,
- Dinamizmdir.

Olgunluk Düzeyi

1. Birimde tanımlanmış misyon, vizyon ve politikalar bulunmaktadır.
2. Birimin tanımlanmış ve birime özgü misyon, vizyon ve politikaları bulunmaktadır.
3. Birimin genelinde misyon, vizyon ve politikalarla uyumlu uygulamalar bulunmaktadır.
4. Misyon, vizyon ve politikalar doğrultusunda gerçekleştirilen uygulamalar izlenmekte ve paydaşlarla birlikte değerlendirilerek önlemler alınmaktadır.
5. İçselleştirilmiş, sistematik, sürdürülebilir ve örnek gösterilebilir uygulamalar bulunmaktadır.

Kanıtlar

- Turizm fakültesi misyon ve vizyonu
(<https://www.selcuk.edu.tr/Birim/fakulteler/turizm/1832/hakkimizda/39660>)
- Selçuk Üniversitesi Ön Lisans ve Lisans Eğitim Öğretim Yönetmeliği
(https://www.selcuk.edu.tr/contents/ogrenci_isleri/icerik/50686/S.%C3%9C.%20E%C4%9Fitim-%C3%96%C4%9Fretim%20ve%20S%C4%B1nav%20Y%C3%B6netmeli%C4%9Fi-27.12.2022_638156167279834165.pdf)
- Selçuk Üniversitesi Çift Anadal Programı Yönergesi
([https://arsivadmin.selcuk.edu.tr/selcukdosyayonetim/Dosyalar/Mevzuat/24_S.%C3%9C.%C3%87ift_Anadal_Y%C3%B6nergesi_21_Ocak_2020_\[9981\].pdf](https://arsivadmin.selcuk.edu.tr/selcukdosyayonetim/Dosyalar/Mevzuat/24_S.%C3%9C.%C3%87ift_Anadal_Y%C3%B6nergesi_21_Ocak_2020_[9981].pdf))
- Selçuk Üniversitesi Yandal Programı Yönergesi
(https://arsivadmin.selcuk.edu.tr/BirimDosyalar/Dosyalar/saglik_bilimleri_fakultesi/Mevzuat-Sel%C3%A7uk%20%C3%9Cniversitesi%20Yandal%20Y%C3%B6nergesi.pdf)

A.2.2. Stratejik Amaç ve Hedefler

Turizm Fakültesi özelinde bir stratejik plan bulunmamasıyla birlikte fakülte öğretim elemanları üniversite stratejik plan sürecine destek vermektedir. Fakültede amaç, hedef ve performans göstergelerini stratejik plana uygun olacak şekilde belirlenmektedir. Bu konularda kararlar alınırken tüm paydaşların görüşleri dikkate alınarak hazırlık yapılmaktadır. Stratejik amaç ve hedefler doğrultusunda program öğretim amaçları belirlenirken dış paydaşların beklentileri ve eğilimler göz önünde bulundurulmaktadır. Ayrıca, program öğretim amaçları üniversitesinin öz görev ve öğretim amaçları ile tutarlı ve bunları destekleyecek şekilde belirlenmektedir.

Stratejik plandaki amaç, hedef ve eylemlerin yıllık gerçekleşme durumları izlenmekte, sonuçlar akademik kurullarda, kalite komisyonlarında ve diğer paydaşlarla görüşülerek gerekli kararlar ve önlemler alınmaktadır

Olgunluk Düzeyi

1. Birimin stratejik planı bulunmamaktadır.
2. Birimin ilan edilmiş bir stratejik planı bulunmaktadır.
3. Birimin bütünsel, tüm birimleri tarafından benimsenmiş ve paydaşlarınca bilinen stratejik planı ve bu planıyla uyumlu uygulamaları vardır.
4. Birim uyguladığı stratejik planı izlemekte ve ilgili paydaşlarla birlikte değerlendirerek gelecek planlarına yansıtılmaktadır.
5. İçselleştirilmiş, sistematik, sürdürülebilir ve örnek gösterilebilir uygulamalar bulunmaktadır.

Kanıtlar

- Turizm Fakültesi stratejik planı
(https://webadmin.selcuk.edu.tr/contents/093/icerik/Stratejik%20Plan_637926229759992072.pdf)

A.2.3. Performans Yönetimi

Turizm Fakültesinde performans yönetimine ilişkin süreçler tanımlanmıştır. Bununla birlikte faaliyet raporları ve öz değerlendirme raporları gibi birimde performans izlemeye yönelik bazı göstergeler ve mekanizmalar tanımlanmıştır. Birimde performans yönetim sistemleri bütünsel bir yaklaşımla stratejik planda yer alan amaçlar doğrultusunda ele alınır ve sürekli iyileştirmeye katkı sağlar. Birimin stratejik bakış açısını yansıtan performans yönetimi süreç odaklıdır. Ödül Yönergesi ve Akademik Teşvik Ödeneği Yönetmeliği performans yönetimini destekler niteliktedir.

Selçuk Üniversitesi, öğretim üyeliği kadrolarına yapılacak atanmalarda ve yükseltmelerde aranacak asgari koşulları belirlemek üzere bir yönergeye sahiptir. Bu kapsamda Turizm

Fakültesinde faaliyet istihdam edilen öğretim elemanlarının atanma ve yükseltme kriterlerinde bu yönerge ele alınmaktadır.

Olgunluk Düzeyi

1. Birimde performans yönetimi bulunmamaktadır.
2. Birimde performans göstergeleri ve performans yönetimi mekanizmaları tanımlanmıştır.
3. Birimin geneline yayılmış performans yönetimi uygulamaları bulunmaktadır.
4. Birimde performans göstergelerinin işlerliği ve performans yönetimi mekanizmaları izlenmekte ve izlem sonuçlarına göre iyileştirmeler gerçekleştirilmektedir.
5. İçselleştirilmiş, sistematik, sürdürülebilir ve örnek gösterilebilir uygulamalar bulunmaktadır.

Kanıtlar

- Akademik Teşvik Ödeneği Yönetmeliği
(https://www.selcuk.edu.tr/contents/akademik_tesvik_birimi/icerik/53323/Akademik%20Te%C5%9Fvik%20%C3%96dene%C4%9Fi%20Uygulama%20Usul%20ve%20Esaslar%C4%B1%20-%202023_638404068907544211.pdf)
- Akademik Teşvik Başvuru Süreci (https://www.selcuk.edu.tr/Birim/idari-birimler/akademik_tesvik_birimi/1960/akademik-tesvik-basvuru-takvimi-2023/35270)
- Öğretim üyelerinin ders yükleri
(<https://www.selcuk.edu.tr/Birim/fakulteler/turizm/1832/Press/ogrenci-duyurular/2023-2024-egitim-ogretim-yili-bahar-donemi-ders-programlari/22278>)

A.3. Yönetim Sistemleri

Turizm Fakültesi, stratejik hedeflerine ulaşmayı nitelik ve nicelik olarak güvence altına almak amacıyla mali, beşerî ve bilgi kaynakları ile süreçlerini yönetmek üzere bir sisteme sahiptir.

A.3.1. Bilgi Yönetim Sistemi

Turizm Fakültesinde üniversite geneline ait olan Öğrenci Bilgi Sistemi, Personel Bilgi Sistemi, Selçuk Üniversitesi Portalı, Akademik Bilgi Sistemi, BAP Otomasyonu, AKTS Otomasyonu, Elektronik Belge Yönetim Sistemi vb. otomasyon yazılımları üzerinden veri girişleri yapılarak sistematik olarak verilerin işlenmesi sağlanmaktadır.

Olgunluk Düzeyi

1. Birimde bilgi yönetim sistemi bulunmamaktadır.
2. Birimde birimsel bilginin edinimi, saklanması, kullanılması, işlenmesi ve değerlendirilmesine destek olacak bilgi yönetim sistemleri oluşturulmuştur.
3. Birim genelinde temel süreçleri (eğitim ve öğretim, araştırma ve geliştirme, toplumsal katkı, kalite güvencesi) destekleyen entegre bilgi yönetim sistemi işletilmektedir.
4. Birimde entegre bilgi yönetim sistemi izlenmekte ve iyileştirilmektedir.
5. İçselleştirilmiş, sistematik, sürdürülebilir ve örnek gösterilebilir uygulamalar bulunmaktadır.

Kanıtlar

- <http://perbis.selcuk.edu.tr/>
- <https://enstitu.selcuk.edu.tr/>
- <http://bapotomasyon.selcuk.edu.tr/>
- <https://ebys.selcuk.edu.tr/enVision/Login.aspx>

A.3.2. İnsan Kaynakları Yönetimi

Turizm Fakültesinde insan kaynakları yönetimi birimin amaçlarına ulaşabilmek için doğru, etkin ve verimli biçimde kullanılmaktadır. İş performansını arttırmak için kolektif çalışma ve motivasyona özen gösterilmektedir. Akademik ve idari personel içinde adil şekilde görev ve sorumluluk paylaşımı yapılmaya çalışılmaktadır. Olanaklar çerçevesinde idari ve destek hizmeti sunan personelin eğitim ve liyakatleri doğrultusunda hizmet vermesi sağlanmaya çalışılmakla birlikte, birimin gereklilikleri doğrultusunda bu personel eğitimleri dışında da değerlendirilmektedir. Görevde yükselme ile personel liyakat ilkesi göz önünde bulundurulmaktadır.

Selçuk Üniversitesi, öğretim üyeliği kadrolarına yapılacak atanmalarda ve yükseltmelerde aranacak asgari koşulları belirlemek üzere bir yönergeye sahiptir. Bu kapsamda Turizm Fakültesinde faaliyet istihdam edilen öğretim elemanlarının atanma ve yükseltme kriterlerinde bu yönerge ele alınmaktadır. Akademik yayın kapsamında da belirlenen kriterler dahilinde yayın puanına sahip olan öğretim üyesi adaylarının atamaları ve yükseltmeleri gerçekleştirilmektedir. Üniversitede ve Turizm Fakültesinde insan kaynağını etkili kullanmak ve performansı arttırmaya yönelik teşvik edici ödüllendirme mekanizmaları kullanılmaktadır. Tüm bu süreçler şeffaf şekilde yürütülmekte ve fakültede herkes tarafından bilinmektedir.

Olgunluk Düzeyi

1. Birimde insan kaynakları yönetimine ilişkin tanımlı süreçler bulunmamaktadır.
2. Birimde stratejik hedefleriyle uyumlu insan kaynakları yönetimine ilişkin tanımlı süreçler bulunmaktadır.
3. Birimin genelinde insan kaynakları yönetimi doğrultusunda uygulamalar tanımlı süreçlere uygun bir biçimde yürütülmektedir.
4. Birimde insan kaynakları yönetimi uygulamaları izlenmekte ve ilgili iç paydaşlarla değerlendirilerek iyileştirilmektedir.
5. İçselleştirilmiş, sistematik, sürdürülebilir ve örnek gösterilebilir uygulamalar bulunmaktadır.

Kanıtlar

- Akademik Teşvik Ödeneği Yönetmeliği (https://www.selcuk.edu.tr/Birim/idari-birimler/akademik_tesvik_birimi/1960/akademik-tesvik-odeneği-yonetmeliği/35430)
- Akademik Teşvik Başvuru Süreci (https://www.selcuk.edu.tr/Birim/idari-birimler/akademik_tesvik_birimi/1960/akademik-tesvik-basvuru-takvimi-2023/35270)
- Öğretim üyelerinin ders yükleri (<https://www.selcuk.edu.tr/Birim/fakulteler/turizm/1832/Press/ogrenci-duyurular/2023-2024-egitim-ogretim-yili-bahar-donemi-ders-programları/22278>)

A.3.3. Finansal Kaynakların Yönetimi

Turizm Fakültesi bünyesinde rektörlük tarafından her yıl kendilerine tahsis edilen bütçe doğrultusunda, belirlediği harcama planı çerçevesinde tahakkuk birimleri vasıtasıyla mali kaynaklarını kullanmaktadır. Taşınır ve taşınmaz kaynakların yönetimi, harcama yetkilileri tarafından, taşınır kayıtlarının tutulmasından sorumlu olan taşınır kayıt ve taşınır kontrol yetkilileri aracılığıyla yerine getirilir. Harcama yetkilileri, taşınırlara ilişkin işlem ve kayıtların usule uygun olarak yapılıp yapılmadığını kontrol etmeye veya ettirmeye; kasıt, kusur veya ihmal sonucu kırılan, bozulan veya kaybolan taşınırların ilgililerden tazmini için gerekli işlemleri yapmaya veya yaptırmaya yetkilidir

Olgunluk Düzeyi

1. Birimde finansal kaynakların yönetimine ilişkin tanımlı süreçler bulunmamaktadır.
2. Birimde finansal kaynakların yönetimine ilişkin olarak stratejik hedefler ile uyumlu tanımlı süreçler bulunmaktadır.

3. Birimin genelinde finansal kaynakların ynetime iliřkin uygulamalar tanımlı srelere uygun biimde yrtlmektedir.

4. Birimde finansal kaynakların ynetim sreleri izlenmekte ve iyileřtirilmektedir.

5. İselleřtirilmiř, sistematik, srdrlebilir ve rnek gsterilebilir uygulamalar bulunmaktadır.

Kanıtlar

- Satın Alma Prosedr (https://www.selcuk.edu.tr/Birim/daire-baskanliklari/idari_ve_mali_isler/1952/satinalma-sue-mudurlugu/42578)
- Maař Tahakkuk Prosedr (https://www.selcuk.edu.tr/Birim/daire-baskanliklari/idari_ve_mali_isler/1952/tahakkuk-sube-mudurlugu/42579)

A.3.4. Sre Ynetimi

Faklte bnyesinde kalite komisyonu bulunmaktadır. Bu komisyon sre ynetimine iliřkin alıřmalar yrtmektedir. Fakltenin birimlerinde tm etkinliklere ait sreler ve alt sreler (uzaktan eēitim dhil) tanımlıdır. Srelerdeki sorumlular, iř akıřı, ynetim, sahiplenme yazılıdır ve kurumca iselleřtirilmiřtir. Srekli sre iyileřtirme dngs kurulmuřtur.

Olgunluk Dzeyi

1. Birimde eēitim ve ēretim, arařtırma ve geliřtirme, toplumsal katkı ve ynetim sistemine iliřkin sreler tanımlanmamıřtır.
2. Birimde eēitim ve ēretim, arařtırma ve geliřtirme, toplumsal katkı ve ynetim sistemi sre ve alt sreleri tanımlanmıřtır.
3. Birimin genelinde tanımlı sreler ynetilmektedir.
4. Birimde sre ynetimi mekanizmaları izlenmekte ve ilgili paydařlarla deēerlendirilerek iyileřtirilmektedir.
5. İselleřtirilmiř, sistematik, srdrlebilir ve rnek gsterilebilir uygulamalar bulunmaktadır.

Kanıtlar

- Turizm Fakltesi stratejik planı (https://webadmin.selcuk.edu.tr/contents/093/icerik/Stratejik%20Plan_637926229759992072.pdf)

- Turizm Fakültesi öz değerlendirme raporu
(<https://www.selcuk.edu.tr/Birim/fakulteler/turizm/1832/oz-degerlendirme-raporu/24260>)

A.4. Paydaş Katılımı

Turizm Fakültesi, iç ve dış paydaşlarının stratejik kararlara ve süreçlere katılımını sağlamak üzere geri bildirimlerini almak, yanıtlamak ve kararlarında kullanmak için gerekli sistemleri oluşturmuş ve yönetmektedir.

A.4.1. İç ve Dış Paydaş Katılımı

Turizm Fakültesinde kalite güvencesi sistemi kapsamında iç ve dış paydaşların kimlerden oluşacağına yönelik değerlendirmeler yapılmaktadır. Paydaşların kalite süreçlerine daha etkili katılımı için öğrencilerden görüş alınması, Turizm Fakültesi - Sektör İşbirliği ve sektör görüşmeleri gibi çeşitli yöntemler uygulanmaktadır. Bu sayede paydaşların görüşleri alınmaktadır. Uygulama örnekleri, iç kalite güvencesi sisteminde özellikle öğrenci ve dış paydaş katılımı ve etkinliği mevcuttur. Sonuçlar değerlendirilmekte ve bağlı iyileştirmeler gerçekleştirilmektedir.

Olgunluk Düzeyi

1. Birimin iç kalite güvencesi sistemine paydaş katılımını sağlayacak mekanizmalar bulunmamaktadır.
2. Birimde kalite güvencesi, eğitim ve öğretim, araştırma ve geliştirme, toplumsal katkı, yönetim sistemi ve uluslararasılaşma süreçlerinin PUKÖ katmanlarına paydaş katılımını sağlamak için planlamalar bulunmaktadır.
3. Tüm süreçlerdeki PUKÖ katmanlarına paydaş katılımını sağlamak üzere Birimin geneline yayılmış mekanizmalar bulunmaktadır.
4. Paydaş katılım mekanizmalarının işleyişi izlenmekte ve bağlı iyileştirmeler gerçekleştirilmektedir.
5. İçselleştirilmiş, sistematik, sürdürülebilir ve örnek gösterilebilir uygulamalar bulunmaktadır.

Kanıtlar

- Sektör görüşmeleri
(<https://www.selcuk.edu.tr/Birim/fakulteler/turizm/1832/etkinlikler/20270>)

A.4.2. Öğrenci Geri Bildirimleri

Turizm Fakültesi bünyesinde öğrenci geri bildirimleri (ders, dersin öğretim elemanı, diploma programı, hizmet ve genel memnuniyet seviyesi, vb.) sistematik olarak her akademik yarıyıl

alınmaktadır. Kullanılan yöntemlerin geçerli ve güvenilir olması, verilerin tutarlı ve temsil eder olması sağlanmıştır. Öğrenci memnuniyetlerinin izlenmesi amacıyla şikâyet kutuları düzenli aralıklarla kontrol edilerek varsa ilgili şikâyet ve istekler konusunda çalışmalar yapılmaktadır. Ancak şikâyet kutusu öğrenciler tarafından aktif olarak kullanılmamaktadır. Diğer taraftan fakülte internet sitesinde fakülte kurumsal e-posta adresi üzerinden ve sosyal medya hesaplarından da talepler alınmaktadır.

Öğrenci memnuniyet çalışmalarının sonuçları, öğretim planlarının güncellenmesi, fiziki şartların iyileştirilmesi, eğitim öğretim faaliyetlerinin sorunsuz bir şekilde yürütülmesi gibi konularda kullanılmaktadır. Ayrıca idari işlerle ilgili durumlar da Fakülte Sekreterliği'ne iletilmektedir. Diğer yandan öğrencilerin memnuniyet ve şikâyetleri fakülte yönetimince değerlendirilmektedir.

Olgunluk Düzeyi

1. Birimde öğrenci geri bildirimlerinin alınmasına yönelik mekanizmalar bulunmamaktadır.
2. Birimde öğretim süreçlerine ilişkin olarak öğrencilerin geri bildirimlerinin (ders, dersin öğretim elemanı, program, öğrenci iş yükü vb.) alınmasına ilişkin ilke ve kurallar oluşturulmuştur.
3. Programların genelinde öğrenci geri bildirimleri (her yarıyıl ya da her akademik yıl sonunda) alınmaktadır.
4. Tüm programlarda öğrenci geri bildirimlerinin alınmasına ilişkin uygulamalar izlenmekte ve öğrenci katılımına dayalı biçimde iyileştirilmektedir. Geri bildirim sonuçları karar alma süreçlerine yansıtılmaktadır.
5. İçselleştirilmiş, sistematik, sürdürülebilir ve örnek gösterilebilir uygulamalar bulunmaktadır.

Kanıtlar

- Fakülte iletişim adresleri (<https://www.selcuk.edu.tr/Birim/fakulteler/turizm/1832/iletisim/46676>)
- Fakülte sosyal medya adresi (https://www.instagram.com/selcuk_turizm_fakultesi/)
- Turizm Fakültesi öz değerlendirme raporu (<https://www.selcuk.edu.tr/Birim/fakulteler/turizm/1832/oz-degerlendirme-raporu/24260>)
- Turizm Fakültesi Ders Değerlendirme Anketi Raporu

Turizm Fakültesi Ders Değerlendirme Anketi Raporu

Giriş

Selçuk Üniversitesi Turizm Fakültesi olarak, 2023-2024 bahar yarıyılında gerçekleştirdiğimiz ders değerlendirme anketi sonuçlarını sizlerle paylaşmaktan mutluluk duyuyoruz. Anket çalışması, öğrencilerimizin dersler hakkındaki görüşlerini ve memnuniyet düzeylerini ölçmek amacıyla planlanmış ve uygulanmıştır. Bu raporda, anket sonuçlarına dayalı olarak elde edilen bulgular ve analizler yer almaktadır.

Anketin Kapsamı ve Metodolojisi

Anket çalışması, fakültemizde verilen derslerin öğrenci memnuniyetine yönelik değerlendirilmesi amacıyla uygulanmıştır. Öğrencilerimize 1-5 Likert ölçeğinde 19 adet soru yöneltilmiş ve yanıtlar toplanmıştır. Memnuniyet düzeylerini değerlendirmek amacıyla, "kesinlikle katılıyorum" seçeneğine 5 puan, "katılıyorum" seçeneğine 4 puan, "kararsızım" seçeneğine 3 puan, "katılmıyorum" seçeneğine 2 puan ve "kesinlikle katılmıyorum" seçeneğine 1 puan verilmiştir. Verilerin analizi sonucunda, her bir soruya verilen ortalama puanlar hesaplanmıştır.

Soru	Puan
1. Kesinlikle katılıyorum	1
2. Katılıyorum	2
3. Kararsızım	3
4. Katılmıyorum	4
5. Kesinlikle Katılmıyorum	5

Genel Bulgular

Anket sonuçlarına göre, fakültemiz genelinde öğrenci memnuniyet oranlarının yüksek olduğu gözlemlenmiştir. Özellikle "Hedef Açıklaması", "Ders Hedef ve İçerik Uygunluğu", "İletişim Uygunluğu" ve "Yeni Ders Alma İsteği" gibi temel sorulara verilen yanıtlar incelendiğinde, memnuniyet düzeylerinin büyük ölçüde olumlu olduğu görülmektedir. Genel ortalama puan 4.15 olarak hesaplanmıştır, bu da öğrencilerimizin derslerden genel olarak memnun olduğunu göstermektedir.

Soru	Ortalama Puan
Hedef Açıklaması	3.78
Değerlendirme Süreçleri Açıklaması	3.78
Ders Hedef ve İçerik Uygunluğu	3.63
Ders Zaman Uygunluğu	3.71
Ders Materyal Uygunluğu	3.69
Ders Sorumlusu Görüşme İmkânı	3.81
Kaynak ve Dokümanlar Desteği	3.63
Ders Katılım Ortamı	3.54
Sorulara Yanıtlar Tatmin Edici	3.63
Ders İlgi ve Motivasyon	3.5
Mesleki Gelişim Faydası	3.58
Analitik Becerilerin Gelişimi	3.53
Ölçme ve Değerlendirme Yöntemleri	3.67

Uygunluđu	
Öğrenme Çıktılarının Kazandırılması	3.65
Sonuçların Zamanında Bildirilmesi	3.82
Yeterli Geri Bildirim	3.75
Ders Süresi Kullanımı	3.7
İletişim Uygunluđu	3.71
Yeni Ders Alma İsteđi	3.57

Bölümler Arası Karşılaştırma

Bölümlere göre yapılan karşılaştırmada, Turizm Rehberliđi Bölümü'nün ortalama 4.15 puan ile en yüksek memnuniyet düzeyine sahip olduđu belirlenmiştir. Gastronomi ve Mutfak Sanatları Bölümü, ortalama 3.52 puan ile memnuniyet düzeylerinde ikinci sırada yer alırken, Turizm İşletmeciliđi Bölümü 3.50 puan ile üçüncü sırada yer almaktadır. Rekreasyon Yönetimi Bölümü ise ortalama 3.48 puan ile diđer bölümlerin biraz gerisinde kalmaktadır.

Bölüm	Genel Ortalama
Gastronomi ve Mutfak Sanatları Bölümü	3.52
Rekreasyon Yönetimi Bölümü	3.48
Turizm Rehberliđi Bölümü	4.15
Turizm İşletmeciliđi Bölümü	3.50

İletişim ve Geri Bildirim

Öğrencilerin, derslerin hedefleri ve içerikleri hakkında bilgilendirilmesi ile öğretim üyelerinin öğrencilere geri bildirimde bulunma konusundaki etkinliđi, memnuniyet üzerinde önemli bir etkiye sahiptir. İletişim uygunluđu ve geri bildirim yeterliliđi konularında alınan yüksek puanlar, fakültemizin bu alanlarda başarılı olduđunu göstermektedir.

Soru	Ortalama Puan
Hedef Açıklaması	3.78
Ders Hedef ve İçerik Uygunluđu	3.63
İletişim Uygunluđu	3.71
Yeterli Geri Bildirim	3.75

Sonuç ve Öneriler

Sonuç olarak, Selçuk Üniversitesi Turizm Fakültesi olarak, öğrenci memnuniyetini artırmaya yönelik çalışmalarımızın olumlu sonuçlar verdiđini görmekteyiz. Ancak, bazı dersler ve bölümler arasında farklılıklar bulunması nedeniyle, bu alanlarda iyileştirmeler yapılması gerekmektedir. Öğrenci geri bildirimlerini dikkate alarak, öğretim yöntemlerimizi ve ders içeriklerimizi sürekli olarak güncellemeye devam edeceđiz. Gelecek dönemlerde de benzer anket çalışmalarını gerçekleştirerek, öğrenci memnuniyetini en üst düzeye çıkarmayı hedefliyoruz.

Bu rapor, fakültemizin öğrenci memnuniyeti konusundaki durumu hakkında kapsamlı bir bilgi sunmayı amaçlamaktadır. Çalışmalarımızı ve iyileştirme çabalarımızı sürdüreceđiz.

A.4.3. Mezun İlişkileri Yönetimi

Fakültenin mezun öğrencilerle iletişim kurabilmek için özel geliştirdiği bilgi sistemi bulunmamaktadır, Selçuk Üniversitesinin genel bilgi sistemiyle iletişim sağlanmaya çalışılmaktadır. Mezun öğrenciler, mezunların görüşlerini almak ve bu görüşler doğrultusunda program ve ders çıktılarını belirlemek amacıyla gerçekleştirilen mezun anketi sistemine katılması için teşvik edilmektedir. Fakültede belirli aralıklarla kariyer günü etkinlikleri düzenlenerek başarılı öğrencilerin mevcut öğrencilere rehberlik etmeleri sağlanarak mevcut öğrenciler için staj imkanları geliştirilmektedir.

Olgunluk Düzeyi

1. Birimde mezun izleme sistemi bulunmamaktadır.
2. Programların amaç ve hedeflerine ulaşıp ulaşılmadığının irdelenmesi amacıyla bir mezun izleme sistemine ilişkin planlama bulunmaktadır.
3. Birimdeki programların genelinde mezun izleme sistemi uygulamaları vardır.
4. Mezun izleme sistemi uygulamaları izlenmekte ve ihtiyaçlar doğrultusunda programlarda güncellemeler yapılmaktadır.
5. İçselleştirilmiş, sistematik, sürdürülebilir ve örnek gösterilebilir uygulamalar bulunmaktadır.

Kanıtlar

- Selçuk Üniversitesi mezun bilgi sistemi (<https://mezun.selcuk.edu.tr/>)
- Kariyer günü etkinlikleri (<https://www.selcuk.edu.tr/Birim/fakulteler/turizm/1832/etkinlikler/20270>)

A.5. Uluslararasılaşma

Turizm Fakültesi, uluslararasılaşma stratejisi ve hedefleri doğrultusunda süreçlerini yönetmekte, organizasyonel yapılanmasını oluşturmakta ve sonuçlarını periyodik olarak izleyerek değerlendirmektedir.

A.5.1. Uluslararasılaşma Süreçlerinin Yönetimi

Turizm Fakültesi bünyesinde öğrenci ve öğretim elemanı değişim programlarının yürütülmesi, koordine ve takip edilmesine yönelik olarak Erasmus-Farabi Değişim Programları bölüm koordinatörleri belirlenmiş olup, faaliyetleri devam etmektedir. Öğrencilere yurtiçi ve yurtdışı değişim programlarından yararlanma fırsatı sağlanmaktadır. Fakültede şu anda üniversitenin Mevlâna, Farabi ve Erasmus programları kapsamında anlaşmalı üniversitelerle öğrenci değişimleri yapılmaktadır. Bu değişimler programın türüne ve olanaklarına göre bir dönem veya iki dönem olarak gerçekleştirilmektedir. Öğrenciler

öğrenim görecekları üniversiteye gitmeden önce programda oradan alabileceđi dersleri Program Koordinatörü ile görüşerek belirlemektedir. AKTS Bilgi paketinden kredilerin uyumları kontrol edilmekte ve gerekli eşleştirmeler yapılmaktadır. Öğrencinin mağdur olmaması için yurt içi ya da yurt dışına gitmeden önce uluslararası ofis tarafından gerekli bilgiler verilmektedir. Aynı şekilde öğrenciler dönünce de bilgiler kontrol edilmekte ve AKTS uyumları yapılmaktadır.

Olgunluk Düzeyi

1. Birimin uluslararasılaşma süreçlerine ilişkin yönetsel ve organizasyonel yapılanması bulunmamaktadır.
2. Birimin uluslararasılaşma süreçlerinin yönetim ve organizasyonel yapısına ilişkin planlamalar bulunmaktadır.
3. Birimde uluslararasılaşma süreçlerinin yönetimine ilişkin organizasyonel yapılanma tamamlanmış olup; şeffaf, kapsayıcı ve katılımcı biçimde işlemektedir.
4. Uluslararasılaşma süreçlerinin yönetsel ve organizasyonel yapılanması izlenmekte ve iyileştirilmektedir.
5. İçselleştirilmiş, sistematik, sürdürülebilir ve örnek gösterilebilir uygulamalar bulunmaktadır.

Kanıtlar

- Erasmus, Mevlâna ve Farabi Yönergeleri
(<https://arsivadmin.selcuk.edu.tr/BirimDosyalar/Dosyalar/erasmus/Y%C3%B6nerge%20Metni%20PDF.pdf>)
(https://arsivadmin.selcuk.edu.tr/BirimDosyalar/Dosyalar/mevlana_degisim_programi/Mevlana_Yonetmelik_002.PDF.pdf)
(<https://www.selcuk.edu.tr/Birim/coordinatorships/farabi/2118/belgeler/32930>)
- Erasmus, Mevlâna ve Farabi Koordinatörleri
(<https://www.selcuk.edu.tr/Birim/fakulteler/turizm/1832/bolum-koordinatörleri/24160>)

A.5.2. Uluslararasılaşma Kaynakları

Turizm Fakültesinin uluslararasılaşma faaliyetlerini yerine getirebilmesi için uygun nitelik ve nicelikte fiziki, teknik ve mali kaynakları bulunmaktadır. Mali kaynaklar Dış İlişkiler Koordinatörlüğü tarafından karşılanmaktadır. Erasmus hareketliliđi kapsamında giden ve gelen öğrencilerin işlemleri ise Uluslararası İlişkiler Ofisi ve birim/bölüm Erasmus koordinatörleri aracılığıyla yerine getirilmektedir.

Olgunluk Düzeyi

1. Birimin uluslararasılaşma faaliyetlerini sürdürebilmesi için yeterli kaynak bulunmamaktadır.
2. Birimin uluslararasılaşma faaliyetlerini sürdürebilmek için uygun nitelik ve nicelikte fiziki, teknik ve mali kaynakların oluşturulmasına yönelik planları bulunmaktadır.
3. Birimin uluslararasılaşma kaynakları birimler arası denge gözetilerek yönetilmektedir.
4. Birimde uluslararasılaşma kaynaklarının dağılımı izlenmekte ve iyileştirilmektedir.
5. İçselleştirilmiş, sistematik, sürdürülebilir ve örnek gösterilebilir uygulamalar bulunmaktadır.

Kanıtlar

- Dış ilişkiler koordinatörlüğü
(https://www.selcuk.edu.tr/Birim/coordinatorships/dis_iliskiler_koordinatorlugu-koordinatorluk/2114)

A.5.3. Uluslararasılaşma Performansı

Turizm Fakültesinde yabancı uyruklu öğrenci sayıları, Erasmus Öğrenci ve Öğretim Elemanı hareketliliği kapsamında giden ve gelen öğrenci ve öğretim elemanlarının sayıları ile uluslararası yayın ve proje sayıları belirli periyotlarla toplanmakta ve analiz edilmektedir. Örneğin Erasmus Öğrenci ve Öğretim Elemanı hareketliliği kapsamında öğrenci ve öğretim elemanı çekme noktasında sorun yaşandığı birim kalite kurulu kararı ile tutanak altına alınmış ve dekanlığa iletilmiştir.

Olgunluk Düzeyi

1. Birimde uluslararasılaşma faaliyeti bulunmamaktadır.
2. Birimde uluslararasılaşma politikasıyla uyumlu faaliyetlere yönelik planlamalar bulunmaktadır.
3. Birimin geneline yayılmış uluslararasılaşma faaliyetleri bulunmaktadır.
4. Birimde uluslararasılaşma faaliyetleri izlenmekte ve iyileştirilmektedir.
5. İçselleştirilmiş, sistematik, sürdürülebilir ve örnek gösterilebilir uygulamalar bulunmaktadır.

Kanıtlar

- Turizm Fakültesi öz değerlendirme raporu (<https://www.selcuk.edu.tr/Birim/fakulteler/turizm/1832/oz-degerlendirme-raporu/24260>)

B. EĞİTİM ve ÖĞRETİM

Turizm Fakültesinde, eğitim öğretim faaliyetleri Turizm İşletmeciliği, Turizm Rehberliği, Rekreasyon Yönetimi ve Gastronomi ve Mutfak Sanatları bölümlerinde yerine getirilmektedir. Bu bölümlerin amacı, söz konusu bölümlerin faaliyet alanları içerisindeki işleri uygulayacak ve bu uygulamaları koordine edip, yönetebilecek personeli yetiştirmektir. Eğitim öğretim faaliyetlerine yönelik olarak gerçekleştirilen ve gerçekleştirilmesi düşünülen etkinlikler, bu bölümde her başlık altında ayrıntılı olarak verilmiştir.

B.1. Program Tasarımı, Değerlendirmesi ve Güncellenmesi

Turizm fakültesinde bölümlerin tasarımı ve onayı sürecinin ilk adımını stratejik planlama süreci oluşturmaktadır. İç ve dış paydaşların katılımıyla belirlenen fakültenin misyonu, vizyonu ve stratejik hedeflerine paralel olarak fakülte bünyesindeki bölümlerin eğitim birimleri misyon, vizyon ve hedeflerini tanımlarlar. Bölümlerin, misyon, vizyon ve stratejik hedefleri ile ve TYYÇ ile uyumlu olacak şekilde her bir program mezunlar, meslek örgütleri, ilgili sektör temsilcileri, öğrenciler, öğretim elemanları ve diğer paydaşların katkılarıyla program yeterliliklerini belirlerler. Selçuk Üniversitesinde programların tasarımı ve onayı süreçlerine dış paydaş katılımı 2022 yılında yürürlüğe giren danışma kurulları yönergesi ile güvence altına alınmıştır.

Turizm Fakültesi, öğretim programlarını Türkiye Yükseköğretim Yeterlilikleri Çerçevesi ile uyumlu bir şekilde, öğretim amaçlarına ve öğrenme çıktılarına uygun olarak tasarlamaktadır. Öğrencilerinin ve toplumun ihtiyaçlarına cevap verildiğinden emin olmak için öğrencilerden ve sektör paydaşlarından görüşler alınmakta ve belirli aralıklarla değerlendirmeler yapılmakta, ihtiyaç halinde güncellemeler gerçekleştirilmektedir.

Turizm Fakültesi öğretim programlarını Türkiye Yükseköğretim Yeterlilikleri Çerçevesi ile uyumlu; öğretim amaçlarına ve öğrenme çıktılarına uygun olarak tasarlamalı, öğrencilerin ve toplumun ihtiyaçlarına cevap verdiği için periyodik olarak değerlendirmeli ve güncellemelidir.

B.1.1. Programların Tasarımı ve Onayı

Turizm Fakültesi bünyesinde yer alan Turizm İşletmeciliği, Turizm Rehberliği, Rekreasyon Yönetimi ve Gastronomi ve Mutfak Sanatları bölümlerinin faaliyetleri, YÖK tarafından gönderilen program çerçevesinde yürütülmektedir. Fakülte programlarının amaçları ve öğrenme çıktıları (kazanımları) oluşturulmuş, TYYÇ ile uyumu belirtilmiş, kamuoyuna internet sitesi ve sosyal medya hesapları vasıtası ilan edilmiştir. Program yeterlilikleri belirlenirken, kurumun misyonu ve vizyonu göz önünde bulundurulmuştur. Ders bilgi

paketleri, akreditasyon ölçütleri dikkate alınarak hazırlanmıştır. Kazanımların ifade şekilleri, bilişsel, duyuşsal ve devinimsel seviyeyi açıkça belirtmektedir.

Fakülte içerisinde, program çıktılarının gerçekleştiğinin nasıl izleneceğine dair planlamalar yapılmıştır. Fakültenin ortak çıktılarının irdelenme yöntem ve süreci, ayrıntılı olarak belirtilmiştir. Öğrenme çıktılarının ve gerekli öğretim süreçlerinin yapılandırılmasında, bölüm bazında ilke ve kurallar belirlenmiştir. Program düzeyinde yeterliliklerin hangi eylemlerle kazandırılacağı belirlenmiştir. Alan farklılıklarına göre yeterliliklerin hangi eğitim türleriyle (örgün, karma, uzaktan) kazandırılacağı tanımlıdır. Derslerin kapsamına göre, ihtiyaç duyulan (teori, uygulama, tartışma, sunum vb.) öğretim yöntemleri, dersin öğretim elemanı tarafından planlanmaktadır ve dönem başında kendi üzerine atanmış olan derslerin bilgi paketleri üzerinde güncellemeler yapmaktadır. Programların tasarımında, fiziksel ve teknolojik olanaklar (erişim, sosyal mesafe, sınıflarda bulunması gereken teknolojik cihazlar vb.) dikkate alınmaktadır.

Fakülte programlarının amaçları ve öğrenme çıktıları oluşturulmuş, TYYÇ ile uyumu belirtilmiş, kamuoyuna ilan edilmiştir. Program yeterlilikleri belirlenirken, birimin misyon ve vizyonu göz önünde bulundurulmuştur. Ders bilgi paketleri, akreditasyon ölçütleri dikkate alınarak hazırlanmıştır. Kazanımların ifade şekilleri, öngörülen bilişsel, duyuşsal ve devinimsel seviyeyi açıkça belirtmektedir. Program çıktılarının gerçekleştiğinin izlenmesine yönelik planlamalar yapılmıştır, özellikle birimin ortak çıktılarının irdelenme yöntem ve süreci ayrıntılı olarak belirtilmiştir. Öğrenme çıktılarının ve gerekli öğretim süreçlerinin yapılandırılmasında, bölüm bazında ilke ve kurallar bulunmaktadır. Program düzeyinde yeterliliklerin hangi eylemlerle kazandırılacağı belirlenmiştir. Alan farklılıklarına göre yeterliliklerin hangi eğitim türlerinde (örgün, karma, uzaktan) kazandırılacağı tanımlıdır. Programların tasarımında, fiziksel ve teknolojik olanaklar dikkate alınmaktadır (erişim, sosyal mesafe, sınıflarda bulundurulması gereken teknolojik cihazlar vb.).

Olgunluk Düzeyi

1. Kurumda programların tasarımı ve onayına ilişkin süreçler tanımlanmamıştır.
2. Kurumdaprogramların tasarımı ve onayına ilişkin ilke, yöntem, TYYÇ ile uyum ve paydaş katılımını içeren tanımlı süreçler bulunmaktadır.
3. Tanımlı süreçler doğrultusunda; Kurumun genelinde, tasarımı ve onayı gerçekleşen programlar, programların amaç ve öğrenme çıktılarına uygun olarak yürütülmektedir.
4. Programların tasarım ve onay süreçleri sistematik olarak izlenmekte ve ilgili paydaşlarla birlikte değerlendirilerek iyileştirilmektedir.
5. İçselleştirilmiş, sistematik, sürdürülebilir ve örnek gösterilebilir uygulamalar bulunmaktadır.

Kanıtlar

- https://webadmin.selcuk.edu.tr/contents/093/icerik/24220/Gastronomi%20ve%20Mutfak%20Sanatlar%C4%B1%20Normal%20C3%96%C4%9Fretim%20Ders%20Plan%C4%B1_637962473333120594.pdf
- https://webadmin.selcuk.edu.tr/contents/093/icerik/24220/Rekreasyon%20Y%C3%B6netimi%20Normal%20C3%96%C4%9Fretim%20Ders%20Plan%C4%B1_637962473792719565.pdf
- https://webadmin.selcuk.edu.tr/contents/093/icerik/24220/Turizm%20C4%B0%C5%9Fletmecili%C4%9Fi%20Normal%20C3%96%C4%9Fretim%20Ders%20Plan%C4%B1_637962474601593990.pdf
- https://www.selcuk.edu.tr/Birim/Bolum/turizm-turizm_rehberligi/15750/ders-plani/44441

B.1.2. Programın Ders Dağılım Dengesi

Turizm Fakültesinde yer alan Turizm İşletmeciliği, Turizm Rehberliği, Rekreasyon Yönetimi, Gastronomi ve Mutfak Sanatları bölümlerinin ders dağılımlarına ilişkin ilke, kural ve yöntemler, Selçuk Üniversitesi “Ön Lisans ve Lisans Eğitim-Öğretim Yönetmeliği”nin hükümlerine göre düzenlenmiştir. Fakülteadaki bölümlerin, her seviyede öğretim programı için ders planı ve ders bilgi paketleri, programların eğitim amaçları ve çıktıları tanımlarına göre ve YÖK tarafından ilan edilmiş olan lisans, yüksek lisans ve doktora yeterlilikleri çerçevesinde hazırlanarak her programın resmi internet sayfasında ve bütün programlar için oluşturulan Bologna Selçuk internet sayfaları üzerinden ilan edilerek iç ve dış paydaşlara duyurulmaktadır.

Fakülteadaki programların ders dağılımlarına ilişkin ilke, kural ve yöntemler tanımlıdır. Öğretim programı (müfredat) yapısı, zorunlu-seçmeli ders, alan-alan dışı ders dengesini gözetmekte, kültürel derinlik ve farklı disiplinleri tanıma imkânı vermektedir. Ders sayısı ve haftalık ders saati, öğrencinin akademik olmayan etkinliklere de zaman ayırabileceği şekilde düzenlenmiştir. Bu kapsamda geliştirilen ders bilgi paketlerinin amaca uygunluğu ve işlerliği izlenmekte ve bağlı iyileştirmeler yapılmaktadır.

Fakülteadaki programların yapısı ve ders dağılım dengesi eğitim programının özelliklerine göre planlanmıştır. Öğretim programlarının yapısı zorunlu-seçmeli ders, alan-alan dışı ders dengesini gözetmekte, kültürel derinlik ve farklı disiplinleri tanıma imkânı vermektedir. Fakülteadaki öğrencilerine bölüm seçmeli derslerinin yanı sıra bölüm içi seçmeli ders havuzundan, üniversite içi yaygın seçmeli ders havuzundan, yabancı dilde üniversite içi yaygın seçmeli ders havuzundan ders seçme imkânı sağlamak ve öğrenciler bu derslere yönlendirilmektedir.

Turizm Fakültesinin programlarındaki ders dağılımlarına ilişkin ilke, kural ve yöntemler tanımlıdır. Öğretim programı (müfredat) yapısı zorunlu-seçmeli ders, alan-alan dışı ders

dengeğini gözetmekte, kültürel derinlik ve farklı disiplinleri tanıma imkânı vermektedir. Ders sayıları ve haftalık ders saatleri, öğrencilerin akademik olmayan etkinliklere de zaman ayırabileceği şekilde düzenlenmiştir. Bu kapsamda geliştirilen ders bilgi paketlerinin amaca uygunluğu ve işlerliği izlenmekte ve bağlı iyileştirmeler yapılmaktadır.

Olgunluk Düzeyi

1. Ders dağılımına ilişkin, ilke ve yöntemler tanımlanmamıştır.
2. Ders dağılımına ilişkin olarak alan ve meslek bilgisiyle genel kültür dersleri dengesi, zorunlu- seçmeli ders dengesi, kültürel derinlik kazanma, farklı disiplinleri tanıma imkânları gibi boyutlara yönelik ilke ve yöntemleri içeren tanımlı süreçler bulunmaktadır.
3. Programların genelinde ders bilgi paketleri, tanımlı süreçler doğrultusunda hazırlanmış ve ilan edilmiştir.
4. Programlarda ders dağılım dengesi izlenmekte ve iyileştirilmektedir.
5. İçselleştirilmiş, sistematik, sürdürülebilir ve örnek gösterilebilir uygulamalar bulunmaktadır.

Kanıtlar

- https://bologna.selcuk.edu.tr/tr/Dersler/turizm-gastronomi_ve_mutfak_sanatlari-gastronomi_ve_mutfak_sanatlari-lisans
- https://bologna.selcuk.edu.tr/tr/Dersler/turizm-rekreasyon_yonetimi-rekreasyon_yonetimi-lisans
- https://bologna.selcuk.edu.tr/tr/Dersler/turizm-turizm_isletmeciligi-turizm_isletmeciligi-lisans
- https://bologna.selcuk.edu.tr/tr/Dersler/turizm-turizm_rehberligi-turizm_rehberligi

B.1.3. Ders Kazanımlarının Program Çıktılarıyla Uyumu

Turizm Fakültesinin bölümlerinde yer alan derslerin öğrenme kazanımları (PÖÇ) (karma ve uzaktan eğitim de dâhil olmak üzere) tanımlanmış ve program çıktıları ile ders kazanımları eşleştirilmiştir. Ders kazanımlarının ifade şekilleri, öngörülen bilişsel, duyuşsal ve devinimsel seviyeyi açıkça belirtmektedir. Ders öğrenme kazanımlarının gerçekleştiğinin nasıl izleneceğine dair planlama yapılmıştır. Alana özgü olmayan (genel) kazanımların irdelenme yöntem ve süreçleri de ayrıntılı olarak belirtilmiştir.

Turizm Fakültesinin programlarında yer alan derslerin öğrenme kazanımları (karma ve uzaktan eğitim de dahil) tanımlanmış ve program çıktıları ile ders kazanımları eşleştirilmiştir. Ders kazanımlarının ifade şekilleri, bilişsel, duyuşsal ve devinimsel seviyeyi açıkça

belirtmektedir. Ders öğrenme kazanımlarının gerçekleştiğinin nasıl izleneceğine dair planlamalar yapılmıştır. Alana özgü olmayan (genel) kazanımların irdelenme yöntem ve süreçleri de ayrıntılı bir şekilde belirtilmiştir.

Olgunluk Düzeyi

1. Ders kazanımları program çıktıları ile eşleştirilmemiştir.
2. Ders Kazanımlarının oluşturulması ve program çıktılarıyla uyumlu hale getirilmesine ilişkin ilke, yöntem ve sınıflamaları içeren tanımlı süreçler bulunmaktadır.
3. Ders kazanımları programların genelinde program çıktılarıyla uyumlandırılmıştır ve ders bilgi paketleri ile paylaşılmaktadır.
4. Ders kazanımlarının program çıktılarıyla uyumu izlenmekte ve iyileştirilmektedir.
5. İçselleştirilmiş, sistematik, sürdürülebilir ve örnek gösterilebilir uygulamalar bulunmaktadır.

Kanıtlar

- <https://bologna.selcuk.edu.tr/tr/TyycPcIliski/turizm-gastronomi ve mutfak sanatlari-gastronomi ve mutfak sanatlari-lisans>
- https://bologna.selcuk.edu.tr/tr/TyycPcIliski/turizm-rekreasyon_yonetimi-rekreasyon_yonetimi-lisans
- https://bologna.selcuk.edu.tr/tr/TyycPcIliski/turizm-turizm_isletmeciligi-turizm_isletmeciligi-lisans
- https://bologna.selcuk.edu.tr/tr/TyycPcIliski/turizm-turizm_rehberligi-turizm_rehberligi

B.1.4. Öğrenci İş Yüküne Dayalı Ders Tasarımı

Turizm Fakültesinde tüm derslerin AKTS değerleri ve her bir programa dair bilgiler, web sayfası üzerinden bilgi paketi başlığı altında paylaşılmaktadır. Öğrenci iş yükü takibi ile doğrulanmaktadır. Staj ve mesleğe ait uygulamalı öğrenme fırsatları mevcuttur ve öğrenci iş yükü ve kredi çerçevesinde değerlendirilmektedir. Gerçekleşen uygulamanın niteliği irdelenmektedir. Öğrenci iş yüküne dayalı tasarımda, uzaktan eğitimle ortaya çıkan çeşitlilikler de göz önünde bulundurulmaktadır. Ayrıca öğrencilere, ders dönemi içerisinde gerek yüzyüze gerekse online ortamda çeşitli workshoplar düzenlenmekte, fakülte web sayfası üzerinden ve sosyal medya hesaplarından paylaşım gerçekleştirilmektedir.

Tüm derslerin AKTS değerleri, web sayfası üzerinden paylaşılmaktadır ve öğrenci iş yükü takibi ile doğrulanmaktadır. Staj ve mesleğe ait uygulamalı öğrenme fırsatları mevcuttur ve yeterince öğrenci iş yükü ve kredi çerçevesinde değerlendirilmektedir. Gerçekleşen

uygulamanın niteliği irdelenmektedir. Öğrenci iş yüküne dayalı tasarımda uzaktan eğitimle ortaya çıkan çeşitlilikler de göz önünde bulundurulmaktadır. Öğrencilere, ders dönemi içerisinde çeşitli workshoplar düzenlenmekte, fakülte web sayfası üzerinden ve sosyal medya hesaplarından paylaşılmaktadır.

Olgunluk Düzeyi

1. Dersler öğrenci iş yüküne dayalı olarak tasarlanmamıştır.
2. Öğrenci iş yükünün nasıl hesaplanacağına ilişkin staj, mesleki uygulama hareketlilik gibi boyutları içeren ilke ve yöntemlerin yer aldığı tanımlı süreçler* bulunmaktadır.
3. Dersler öğrenci iş yüküne uygun olarak tasarlanmış, ilan edilmiş ve uygulamaya konulmuştur.
4. Programlarda öğrenci iş yükü izlenmekte ve buna göre ders tasarımı güncellenmektedir.
5. İçselleştirilmiş, sistematik, sürdürülebilir ve örnek gösterilebilir uygulamalar bulunmaktadır.

Kanıtlar

- <https://selcuk.edu.tr/Birim/fakulteler/turizm/1832/-ders-bilgi-paketleri/24180>
- <https://selcuk.edu.tr/Birim/fakulteler/turizm/1832/ders-alma-kriterleri/24240>
- <https://www.selcuk.edu.tr/contents/093/icerik/Staj%20Y%C3%B6n%C3%BCn%C3%BCn%20G%C3%BCncellenmesi/107751325.pdf>

B.1.5. Programların İzlenmesi ve Güncellenmesi

Turizm Fakültesinde her program ve ders için (örgün, uzaktan, karma, açıktan) program amaçlarının ve öğrenme çıktılarının izlenmesi, planlandığı şekilde gerçekleşmektedir. Bu sürecin işleyişi ve sonuçları, öğrencilerle ve paydaşlarla birlikte değerlendirilmektedir. İç Anadolu Bölgesi'nde faaliyet gösteren otel, seyahat acentesi ve restoran tarzı turistik işletmelerin sahip ve yöneticileriyle, çeşitli toplantılar düzenlenerek görüş alışverişinde bulunmakta ve derslerin içerikleriyle, uygulanmasıyla ilgili güncellemeler gerçekleştirilmektedir. Eğitim ve öğretim ile ilgili istatistik göstergeler (her yarıyıl açılan dersler, öğrenci sayıları, başarı durumları, geri besleme sonuçları, ders çeşitliliği, lab uygulama, lisans/lisansüstü dengeleri, ilişik kesme sayıları/nedenleri, vb.) periyodik ve sistematik şekilde izlenmekte, tartışılmakta, değerlendirilmekte, karşılaştırılmakta ve kaliteli eğitim yönündeki gelişim sürdürülmektedir. Program akreditasyonu planlaması ve teşviki vardır. Ayrıca eğitim ve öğretim programlarının tasarlanması, yürütülmesi, değerlendirilmesi ve güncellenmesi faaliyetlerine ilişkin fakülte genelinde genelinde ilke, esaslar ile takvim belirlidir. Turizm fakültesi, Selçuk Üniversitesi'nin Önlisans, Lisans Eğitim Öğretim ve Sınav

Yönetmeliği hükümleri esas alınmakla 26/50 birlikte disiplinlere uygulamalarda mevzuatla tanımlanmıştır.

Turizm Fakültesinde faaliyet gösteren her program ve ders için (örgün, uzaktan, karma, açıktan) program amaçlarının ve öğrenme çıktılarının izlenmesi, planlandığı şekilde gerçekleşmektedir. Bu sürecin işleyişi ve sonuçları, paydaşlarla birlikte değerlendirilmektedir. Eğitim ve öğretim ile ilgili istatistiki göstergeler (her yarıyıl açılan dersler, öğrenci sayıları, başarı durumları, geri besleme sonuçları, ders çeşitliliği, lab uygulama, lisans/lisansüstü dengeleri, ilişki kesme sayıları/nedenleri, vb.) periyodik ve sistematik şekilde izlenmekte, tartışılmakta, değerlendirilmekte, karşılaştırılmakta ve kaliteli eğitim yönündeki gelişim sürdürülmektedir. Program akreditasyonu planlaması, teşviki ve uygulaması vardır.

Olgunluk Düzeyi

1. Program çıktılarının izlenmesine ve güncellenmesine ilişkin mekanizma bulunmamaktadır
2. Program çıktılarının izlenmesine ve güncellenmesine ilişkin periyot, ilke, kural ve göstergeler oluşturulmuştur.
3. Programların genelinde program çıktılarının izlenmesine ve güncellenmesine ilişkin mekanizmalar işletilmektedir.
4. Program çıktıları bu mekanizmalar ile izlenmekte ve ilgili paydaşların görüşleri de alınarak güncellenmektedir.
5. İçselleştirilmiş, sistematik, sürdürülebilir ve örnek gösterilebilir uygulamalar bulunmaktadır.

Kanıtlar

- <https://www.selcuk.edu.tr/Birim/fakulteler/turizm/1832/Press/ogrenci-duyurular/2023-2024-guz-donemi-butunleme-takvimi/21808>
- <https://www.selcuk.edu.tr/Birim/fakulteler/turizm/1832/Press/ogrenci-duyurular/2023-2024-egitim-ogretim-yili-bahar-donemi-ders-programlari/22278>

B.1.6. Eğitim ve Öğretim Süreçlerinin Yönetimi

Turizm Fakültesi, eğitim ve öğretim süreçlerini bütüncül olarak yönetebilmek üzere; organizasyonel yapılanmaya (üniversite eğitim ve öğretim komisyonu, öğrenme ve öğretme merkezi, vb.), bilgi yönetim sistemi ve uzman insan kaynağına sahiptir. Fakültemiz web sayfasında, Kalite başlığı altında tüm ayrıntılar mevcuttur. Eğitim ve öğretim süreçleri üst yönetimin koordinasyonunda yürütülmekte olup; bu süreçlere ilişkin görev ve sorumluluklar tanımlanmıştır. İlgili sorumlular ve görevleriyle ilgili ayrıntılı bilgiler, Turizm Fakültesi web sayfasında “Komisyonlar ve Temsilciler” başlığı altında yer almaktadır. Eğitim ve öğretim programlarının tasarlanması, yürütülmesi, değerlendirilmesi ve güncellenmesi faaliyetlerine

ilişkin fakülte genelinde ilke, esaslar ile takvim belirlidir. Programlarda öğrenme kazanımı, öğretim programı (müfredat), eğitim hizmetinin verilme biçimi (örgün, uzaktan, karma, açıktan), öğretim yöntemi ve ölçme-değerlendirme uyumu (sınav programları ve sınavda uyulacak kurallar da web sayfasında bulunmaktadır) ve tüm bu süreçlerin koordinasyonu üst yönetim tarafından takip edilmektedir (<https://selcuk.edu.tr/Birim/fakulteler/turizm/1832/oz-degerlendirme-raporu/24260>).

Önceki öğrenmelerin tanınması ve kredilendirilmesi işlemleri, Selçuk Üniversitesi Ön Lisans ve Lisans Eğitim-Öğretim ve Sınav Yönetmeliği kapsamında yapılmaktadır. Ayrıca muafiyet ve intibak işlemlerinin kurumsallaşmasını sağlamak amacıyla fakültede uygulanan muafiyet ve intibak işlemleri yönergeleri bulunmaktadır. Turizm Fakültesinde öğrenim gören öğrenciler, daha önce öğrenim gördüğü yükseköğretim kurumlarında aldığı ve başarılı olduğu derslerden yönetmelikler çerçevesinde muaf olabilirler. Ayrıca fakültede yabancı dil alanındaki öğrencilerimizin önceki öğrenmelerini tanımlamak amacıyla muafiyet sınavları düzenlemektedir. Fakültede öğrenim gören öğrenciler, kayıtlı oldukları programın öngördüğü bütün dersleri, uygulamaları ve stajlarını yönetmelik hükümlerine göre başarı ile tamamladıklarında ve gerekli minimum krediyi (240 AKTS) aldıklarında mezuniyet için gerekli koşulları sağlamış sayılmaktadırlar. Programların web sayfasında ilgili programın mezuniyet şartları açıkça tanımlanmıştır. Mezuniyet hakkı kazanan öğrencilere, mevzuat hükümlerine göre ilgili programların diplomaları ve diploma eki verilir. Yatay/dikey geçişler, lisans tamamlama, ikili anlaşmalar, öğrenci değişim programları, Erasmus+ gibi hareketlilik programlarını içeren öğrencilere ait önceki formal öğrenmelerin tanınması ve uygunluklarının belirlenmesini içeren tanımlı süreçler ilgili Selçuk Üniversitesi Yönergeleri çerçevesinde ve Selçuk Üniversitesi Senato Kararlarına göre Öğrenci İşleri Daire Başkanlığı tarafından yürütülmektedir. Yönergeler üniversitenin resmi internet sayfasında duyurulmaktadır. Alınan derslerin içeriğini ve AKTS karşılığını gösteren Diploma Eki tüm mezunlara verilmektedir. Program bilgi paketlerinde o programdan mezun olabilmek için gerekli koşullar açık ve anlaşılır bir şekilde tanımlanmış ve resmi internet sitesinden kamuoyu ile paylaşılmıştır. Sertifikalandırma ve diploma işlemleri bu tanımlı sürece uygun olarak yürütülmekte, izlenmekte ve ihtiyaç duyulması halinde gerekli iyileştirmeler yapılmaktadır.

Turizm Fakültesi, eğitim ve öğretim süreçlerini bütüncül olarak yönetmek üzere; organizasyonel yapılanma (üniversite eğitim ve öğretim komisyonu, öğrenme ve öğretme merkezi, vb.), bilgi yönetim sistemi ve uzman insan kaynağına sahiptir. Eğitim ve öğretim süreçleri üst yönetimin koordinasyonunda yürütülmekte olup; bu süreçlere ilişkin görev ve sorumluluklar tanımlanmıştır. Eğitim ve öğretim programlarının tasarlanması, yürütülmesi, değerlendirilmesi ve güncellenmesi faaliyetlerine ilişkin fakülte genelinde ilke, esaslar ile takvim belirlidir. Programlarda öğrenme kazanımı, öğretim programı (müfredat), eğitim hizmetinin verilme biçimi (örgün, uzaktan, karma, açıktan), öğretim yöntemi ve ölçme-değerlendirme uyumu ve tüm bu süreçlerin koordinasyonu üst yönetim tarafından takip edilmektedir.

Olgunluk Düzeyi

1. Kurumda eğitim ve öğretim süreçlerini bütüncül olarak yönetmek üzere bir sistem bulunmamaktadır.
2. Kurumda eğitim ve öğretim süreçlerini bütüncül olarak yönetmek üzere sistem ilke ve kurallar bulunmaktadır.
3. Kurumun genelinde eğitim ve öğretim süreçleri belirlenmiş ilke ve kuralara uygun yönetilmektedir.
4. Kurumda eğitim ve öğretim yönetim sistemine ilişkin uygulamalar izlenmekte ve izlem sonuçlarına göre iyileştirme yapılmaktadır.
5. İçselleştirilmiş, sistematik, sürdürülebilir ve örnek gösterilebilir uygulamalar bulunmaktadır.

Kanıtlar

- <https://selcuk.edu.tr/Birim/fakulteler/turizm/1832/hakkimizda/39660>
- <https://selcuk.edu.tr/Birim/fakulteler/turizm/1832/-ders-bilgi-paketleri/24180>
- <https://selcuk.edu.tr/Birim/fakulteler/turizm/1832/ders-alma-kriterleri/24240>

B.2. Programların Yürütülmesi

Programların yürütülmesi sırasında ölçme ve değerlendirme sistemleri öğrenci merkezli, yetkinliği öncüleyen ve nitelikli mezun yetiştirmeyi temel alan şekilde belirlenmektedir. Öğrenci kabulleri, diploma, derece ve diğer yeterliliklerin tanınması ve sertifikalandırılmasında açık kriterler belirlenmektedir. Bu kriterler önceden tanımlanmakta, ilan edilmekte ve tutarlı şekilde uygulanmaktadır.

B.2.1. Öğretim Yöntem ve Teknikleri

Turizm Fakültesinde öğretim yöntemi, öğrenciyi aktif hale getiren ve etkileşimli bir öğrenmeye teşvik eden bir yapıya sahiptir. Tüm eğitim türleri içerisinde (örgün, uzaktan, karma) o eğitim türünün doğasına uygun; öğrenci merkezli, yetkinlik temelli, süreç ve performans odaklı, disiplinler arası, bütüncüleyici, vaka/uygulama temelinde öğrenmeyi hedefleyen yaklaşımlara yer verilmektedir. Örgün eğitim süreçleri, lisans öğrencilerini kapsayan, teknolojinin sunduğu olanaklarla ve proje temelli öğrenme gibi yaklaşımlarla zenginleştirilmektedir.

Öğrencilerin araştırma süreçlerine katılımı, müfredat, yöntem ve yaklaşımlarla desteklenmektedir (<https://selcuk.edu.tr/Birim/fakulteler/turizm/1832/bolum-danismanlari/24140>). Tüm bu süreçlerin uygulanması, kontrol edilmesi ve gereken önlemlerin alınması, sistematik olarak değerlendirilmektedir. Ders bilgi paketlerinde öğrenci merkezli

öğretim yöntemlerinin varlığı, dersin kapsamına uygun şekilde ders saatlerine paylaştırılmış öğrenci sunumlarıyla desteklenmektedir. Bu sunumları gerçekleştirebilmek için öğrencilere araştırma yapmaları, metin geliştirmeleri ve sunum materyalleri oluşturmaları için belirli bir süre verilmekte ve gerçekleştirdikleri sunumlar, ders kapsamında değerlendirilmektedir. Ayrıca, öğrenciler için kendi branşlarıyla bağlantılı, sektörde yer alan işletmelere geziler düzenlenerek, bazı derslerde ilgili işletmelerin departmanlarında uygulama yapmaları sağlanmakta, böylelikle öğrenciler bizzat üretim süreçlerine dâhil edilebilmektedir (<https://selcuk.edu.tr/Birim/fakulteler/turizm/1832/etkinlikler/20270>).

Olgunluk Düzeyi

- 1- Öğrenme-öğretme süreçlerinde öğrenci merkezli yaklaşımlar bulunmamaktadır.
- 2- Öğrenme-öğretme süreçlerinde öğrenci merkezli yaklaşımın uygulanmasına yönelik ilke, kural ve planlamalar bulunmaktadır.
- 3- Programların genelinde öğrenci merkezli öğretim yöntem teknikleri tanımlı süreçler doğrultusunda uygulanmaktadır.
- 4- Öğrenci merkezli uygulamalar izlenmekte ve ilgili iç paydaşların katılımıyla iyileştirilmektedir.
- 5- İçselleştirilmiş, sistematik, sürdürülebilir ve örnek gösterilebilir uygulamalar bulunmaktadır.

Kanıtlar

- https://www.selcuk.edu.tr/contents/047/icerik/22510/S.%C3%9C.%20%C3%96n%20Lisans%20ve%20Lisans%20E%C4%9Fitim-%C3%96%C4%9Fretim%20ve%20S%C4%B1nav%20Y%C3%B6netmeli%C4%9Fi_637970307871680511.pdf
- https://uzemegitim.selcuk.edu.tr/Yonerge/UZEM_Yonerge.pdf
- <https://selcuk.edu.tr/Birim/fakulteler/turizm/1832/etkinlikler/20270>
- Ders Değerlendirme Anketi Raporu

Turizm Fakültesi Ders Değerlendirme Anketi Raporu

Giriş

Selçuk Üniversitesi Turizm Fakültesi olarak, 2023-2024 bahar yarıyılında gerçekleştirdiğimiz ders değerlendirme anketi sonuçlarını sizlerle paylaşmaktan mutluluk duyuyoruz. Anket çalışması, öğrencilerimizin dersler hakkındaki görüşlerini ve memnuniyet düzeylerini ölçmek amacıyla planlanmış ve uygulanmıştır. Bu raporda, anket sonuçlarına dayalı olarak elde edilen bulgular ve analizler yer almaktadır.

Anketin Kapsamı ve Metodolojisi

Anket çalışması, fakültemizde verilen derslerin öğrenci memnuniyetine yönelik değerlendirilmesi amacıyla uygulanmıştır. Öğrencilerimize 1-5 Likert ölçeğinde 19 adet soru yöneltilmiş ve yanıtlar toplanmıştır. Memnuniyet düzeylerini değerlendirmek amacıyla, "kesinlikle katılıyorum" seçeneğine 5 puan, "katılıyorum" seçeneğine 4 puan, "kararsızım" seçeneğine 3 puan, "katılmıyorum" seçeneğine 2 puan ve "kesinlikle katılmıyorum" seçeneğine 1 puan verilmiştir. Verilerin analizi sonucunda, her bir soruya verilen ortalama puanlar hesaplanmıştır.

Soru	Puan
1. Kesinlikle katılıyorum	1
2. Katılıyorum	2
3. Kararsızım	3
4. Katılmıyorum	4
5. Kesinlikle Katılmıyorum	5

Genel Bulgular

Anket sonuçlarına göre, fakültemiz genelinde öğrenci memnuniyet oranlarının yüksek olduğu gözlemlenmiştir. Özellikle "Hedef Açıklaması", "Ders Hedef ve İçerik Uygunluğu", "İletişim Uygunluğu" ve "Yeni Ders Alma İsteği" gibi temel sorulara verilen yanıtlar incelendiğinde, memnuniyet düzeylerinin büyük ölçüde olumlu olduğu görülmektedir. Genel ortalama puan 4.15 olarak hesaplanmıştır, bu da öğrencilerimizin derslerden genel olarak memnun olduğunu göstermektedir.

Soru	Ortalama Puan
Hedef Açıklaması	3.78
Değerlendirme Süreçleri Açıklaması	3.78
Ders Hedef ve İçerik Uygunluğu	3.63
Ders Zaman Uygunluğu	3.71
Ders Materyal Uygunluğu	3.69
Ders Sorumlusu Görüşme İmkani	3.81
Kaynak ve Dokümanlar Desteği	3.63
Ders Katılım Ortamı	3.54
Sorulara Yanıtlar Tatmin Edici	3.63
Ders İlgi ve Motivasyon	3.5
Mesleki Gelişim Faydası	3.58
Analitik Becerilerin Gelişimi	3.53
Ölçme ve Değerlendirme Yöntemleri Uygunluğu	3.67
Öğrenme Çıktılarının Kazandırılması	3.65
Sonuçların Zamanında Bildirilmesi	3.82
Yeterli Geri Bildirim	3.75
Ders Süresi Kullanımı	3.7
İletişim Uygunluğu	3.71
Yeni Ders Alma İsteği	3.57

Bölümler Arası Karşılaştırma

Bölgümlere göre yapılan karşılařtırmada, Turizm Rehberliđi Bölümü'nün ortalama 4.15 puan ile en yüksek memnuniyet düzeyine sahip olduđu belirlenmiřtir. Gastronomi ve Mutfak Sanatları Bölümü, ortalama 3.52 puan ile memnuniyet düzeylerinde ikinci sırada yer alırken, Turizm İřletmeciliđi Bölümü 3.50 puan ile üçüncü sırada yer almaktadır. Rekreatyon Yönetimi Bölümü ise ortalama 3.48 puan ile diđer bölümlerin biraz gerisinde kalmaktadır.

Bölüm	Genel Ortalama
Gastronomi ve Mutfak Sanatları Bölümü	3.52
Rekreatyon Yönetimi Bölümü	3.48
Turizm Rehberliđi Bölümü	4.15
Turizm İřletmeciliđi Bölümü	3.50

İletişim ve Geri Bildirim

Öđrencilerin, derslerin hedefleri ve içerikleri hakkında bilgilendirilmesi ile öğretim üyelerinin öğrencilere geri bildirimde bulunma konusundaki etkinliđi, memnuniyet üzerinde önemli bir etkiye sahiptir. İletişim uygunluđu ve geri bildirim yeterliliđi konularında alınan yüksek puanlar, fakültemizin bu alanlarda başarılı olduđunu göstermektedir.

Soru	Ortalama Puan
Hedef Açıklaması	3.78
Ders Hedef ve İçerik Uygunluđu	3.63
İletişim Uygunluđu	3.71
Yeterli Geri Bildirim	3.75

Sonuç ve Öneriler

Sonuç olarak, Selçuk Üniversitesi Turizm Fakültesi olarak, öğrenci memnuniyetini artırmaya yönelik çalışmalarımızın olumlu sonuçlar verdiđini görmekteyiz. Ancak, bazı dersler ve bölümler arasında farklılıklar bulunması nedeniyle, bu alanlarda iyileřtirmeler yapılması gerekmektedir. Öğrenci geri bildirimlerini dikkate alarak, öğretim yöntemlerimizi ve ders içeriklerimizi sürekli olarak güncellemeye devam edeceđiz. Gelecek dönemlerde de benzer anket çalışmalarını gerçekleştirerek, öğrenci memnuniyetini en üst düzeye çıkarmayı hedefliyoruz.

Bu rapor, fakültemizin öğrenci memnuniyeti konusundaki durumu hakkında kapsamlı bir bilgi sunmayı amaçlamaktadır. Çalışmalarımızı ve iyileřtirme çabalarımızı sürdüreceđiz.

İlgili Bağlantı: <https://www.selcuk.edu.tr/Birim/fakulteler/turizm/1832/anketler/52068>

B.2.2. Ölçme ve Deđerlendirme

Başarı ölçme ve deđerlendirme yöntemleri her bir ders için hedeflenen ders öğrenme çıktılarına ulařılmasını ölçebilecek şekilde tasarlanmakta; dođru, adil ve tutarlı şekilde deđerlendirmeyi güvence altına almak için de sınavlar, notlandırma, derslerin tamamlanması,

mezuniyet koşullarının sağlanması gibi konular önceden belirlenmiş ve ilan edilmiş kriterlere dayandırılmaktadır. Bu kriterler Selçuk Üniversitesi Ön Lisans ve Lisans Eğitim Öğretim Yönetmeliği referans alınarak düzenlenmiştir.

Her öğrenci dönem başında derslere kayıt yaptırması ve dönem sonu sınavına girebilmesi için derslerin en az %70'ine, uygulamaların en az %80'ine devam etmiş olmalıdır. Öğrenciler her ders için en az bir ara sınav ve yarıyıl sonu sınavına tabi tutulurlar. Başarı notuna, ara sınavın (ara sınav notu olarak ödev, laboratuvar sınavı, quiz vb gibi ölçme araçlarından elde edilen puanlar da değerlendirmeye alınabilir) katkısı %40, yarıyıl sonu sınavının katkısı ise % 60 şeklindedir. Ayrıca öğrencilerin, derslere devamını veya sınava girmesini engelleyen haklı ve geçerli nedenlerin oluşması durumunu da Selçuk Üniversitesi Ön Lisans ve Lisans Eğitim Öğretim Yönetmeliği'ne göre değerlendirilmekte ve bu ilgili mevzuat, üniversitemiz ve fakülte web sayfasında yer almaktadır.

Fakültemiz bölümlerinde her dersin öğretim elemanı tarafından öğrenci merkezli öğrenme, öğretme ve değerlendirme sistemleri dönem başında planlanmakta ve çeşitlendirilmektedir. Her dersin öğretim elemanı AKTS Bilgi Paketinde üzerine aktarılan her bir ders için bir ders izlencesi (syllabus) hazırlamaktadır. Hazırlanan öğretim planlarında dersin ulusal ve AKTS kredileri, amacı, içeriği, ders malzemeleri, ölçme yöntemi, öğrenci iş yükü, ders öğrenme çıktıları, haftalık detaylı ders içeriği ve ders yardımcı kitap ve notları detaylı bir şekilde verilmektedir. Bu AKTS Bilgi Paketleri fakülte web sayfasında yayınlanmakta ve öğrenciler takip edebilmektedir. Ayrıca dersin öğretim elemanı ilk haftada, ders bazında ölçme değerlendirmenin (sınav türü, ödev, sunum veya proje vb.) yöntemleri hakkında öğrenciye bilgi vermektedir.

Fakültemizde yüz yüze derslerin sınavlarının uygulanması ve güvenliğinin sağlanması için öğrencilerin, öğretim elemanlarının ve gözetmelerin uyması gereken kurallara ilişkin kılavuz oluşturulmuştur ve bu kılavuz ilgili paydaşlara duyurulmuştur. Fakültemizde uzaktan yapılan dersler için test/sınav/ödev şeklinde vize ve final sınavı uygulaması gerçekleştirilmektedir. Uzaktan test şeklinde yapılan sınavlarda gerçekçi, şeffaf, adil olmasını sağlayan bazı kriterler bulunmaktadır. Belirli süreler içerisinde öğrenciler sınava katılabilir, boş bıraktığı veya cevaplayarak geçtiği soruya tekrar dönme imkânı bulunmaz. Ödev sistemi uygulayan öğretim elemanları ise ödevde tam olarak ne istediğini belirten kısa bir videoyu ve ödevi nasıl ve neye göre değerlendireceğini şeffaf şekilde belirten rubrik ölçüğünü sınav tarihleri öncesinde sisteme yüklemektedir. Dolayısı ile uzaktan eğitim şeklinde yürütülen dersler öğrenci merkezli öğrenme, öğretme ve değerlendirmede dinleme, okuma, anlama faaliyetlerini içermekte ve adil, şeffaf şekilde ölçme değerlendirmesi yapılmaktadır.

Ölçme ve değerlendirme uygulamalarının öğrenciler arasında tutarlı ve güvenli olduğu, hazırlanan sınavların cevap anahtarının ve rubriğinin önceden hazırlanması ve öğrencilerle paylaşılması ile kanıtlanabilmektedir. Öğretim elemanı cevap anahtarı ve sınav ölçme değerlendirme sisteminin yer aldığı rubrik örneği, ekte yer almaktadır. Fakültemizde her dönem sonunda ders bazında memnuniyet anketi, uygulanmakta ve örnekte de görüldüğü üzere ankette ölçme değerlendirme ile ilgili öğrencilerin görüşlerinin alınabildiği sorular yer almaktadır. Bu anket ile öğrencilerin, dersi ve öğretim elemanının ölçme ve

değerlendirmede kullandığı yaklaşım ve olanakları değerlendirmesi mümkün olmakta ve geri bildirimler sayesinde Fakülte tarafından iyileştirmeler gerçekleştirilmektedir.

Fakültemizde hem yüz yüze hem uzaktan eğitim sistemi kullanılmaktadır. Uzaktan eğitim, Uzaktan Eğitim Uygulama ve Araştırma Merkezi tarafından yürütülmektedir. Öğretim elemanları dersleri yürütme ve sınavları uygulama sistemi olan Perculus Plus sistemini kullanmaktadır. Uzaktan eğitim sisteminde, dersin bilgi formu, performans ödevlerine ilişkin bilgiler, her haftanın ders notları ve ek dokümanlar, dersin öğretim elemanı tarafından öğrencilerin sistemden indirecekleri şekilde S.Ü. Uzaktan Eğitim Derslik Sistemine yüklenmektedir. Pandemi döneminde ise uzaktan eğitim modeliyle 2020-2021 Güz yarıyılında Adobe Connect uygulaması aracılığıyla öğretim elemanları tarafından toplantı oturumu oluşturulmuş ve kayıt yapılmıştır. Üniversitemiz uzaktan eğitim sisteminde Google Meet ve Microsoft Teams uygulamaları gibi çok çeşitli yazılımları kullanarak uzaktan eğitim sürecini yürütmektedir. Üniversitemiz bünyesinde faaliyet gösteren Uzaktan Eğitim Uygulama ve Araştırma Merkezi (UZEM), Covid 19 pandemisi öncesinde, Üniversitenin farklı birimlerince planlanan, tasarlanan ve açılan programlardan açılması uygun görülen derslerin ve programların uzaktan eğitim modeliyle gerçekleştirmiştir. Covid 19 pandemi sürecinde UZEM, üniversitemizde iletişim ve bilgi teknolojilerine dayalı olarak, ön lisans, lisans, yüksek lisans ve yaşam boyu eğitim dahil tüm eğitim programları kapsamında uzaktan yapılan eğitim için plan, program, koordinasyon ve uygulama faaliyetlerini yürütmektedir. Uzaktan eğitimin etkin şekilde yapılabilmesi için e-öğrenme tabanlı eş zamanlı ve eş zamansız ders, sınavlar ve eğitimler yapılmaktadır. Ayrıca üniversitemiz tüm paydaşlarıyla Covid 19 pandemisiyle ilgili online olarak ücretsiz araştırma, e kitap ve klinik bilgileri paylaşmıştır. Üniversitemiz bünyesinde kurulan ve öğretim elemanları ve öğrenciler için açık ve ücretsiz öğrenme kaynaklarının sunulduğu bir platform olan Selçuk Üniversitesi Akademik Arşiv Sistemi ile öğrenciler Üniversitemiz bünyesinde erişime açılan açık ders malzemelerine ve araştırmalara erişilebilmektedir. Kütüphane otomasyon programı ile Üniversitemizin sahip olduğu tüm kaynaklara ait katalog bilgilerine internet üzerinden erişim mümkündür. Kullanıcılarımız, çevrimiçi katalog üzerinden tüm kütüphanelerimizin ya da seçecekleri herhangi bir birim kütüphanesinin koleksiyonunu tarayabilmektedir. Çevrimiçi katalog üzerinden yazar adı, eser adı, konu vb. erişim uçları ile arama yapılabilen ve kendilerine verilen kullanıcı adı ve şifre ile ödünç aldıkları yayınların takibini, süre uzatma işlemlerini, kitap ayırma vb. işlemlerini kolaylıkla gerçekleştirebilmektedir. Üniversitemiz öğrencilerimize öğrenme kaynakları ve tüm üniversite süreçlerindeki memnuniyetlerini belirlemeye yönelik memnuniyet Anketi yapmaktadır. Başarılı öğrencilerin öğrenme motivasyonlarını arttırmak, onlara yeni imkân ve ufuklar kazandırmak, öğrenciler arasında işbirliği ve yapıcı rekabet ortamı yaratmak, öğrenci merkezli eğitim modelini hayata geçirmek, öğrencilerin ilgilendikleri alt konulara yönelmelerine imkân sağlamak ve bu sayede uzmanlaşmanın ilk adımlarını atmak, ilgili bölüm tarafından yürütülen her türlü araştırma projelerinde görev almalarını sağlayarak araştırmacı yönlerinin geliştirilmesine destek vermek, kendi projelerini üretebilen ve yürütebilen mezunlar yetiştirmek, öğrencilerin akademik kesimde çalışmaları ve onları yakından tanımaları sayesinde ve mezuniyet sonrası üniversitelerde çalışma ve lisansüstü öğrenim yapma yönelimlerini arttırmak amacıyla asistan öğrenci uygulaması tüm lisans programlarında yürütülmektedir. Asistan öğrenci uygulaması

Selçuk Üniversitesi Öğrenci Asistanlık Yönergesi ile düzenlenmiş ve güvence altına alınmıştır. Öğrenme ortamı ve kaynaklarının kullanımı memnuniyet anketleri ve fakülte, yüksekokul ve MYO yönetimleri ve bölüm başkanlıkları tarafından izlenmekte ve iyileştirilmektedir. Selçuk üniversitesinde önlisans, lisans ve lisansüstü öğrencilerin akademik gelişimini takip eden, yön gösteren, akademik sorunlarına ve kariyer planlamasına destek olan bir danışman öğretim elemanı bulunmaktadır. Selçuk Üniversitesinde danışmanlık sistemi önlisans ve lisans öğrencileri için Selçuk Üniversitesi Öğrenci Danışmanlık Yönergesi ile düzenlenmiş ve güvence altına alınmıştır. Bu yönetmelik kapsamında görevlendirilen danışmanlar öğrencilerin eğitim, 33/50 öğretim ve diğer konulardaki gelişimlerini takip etmek ve karşılaşılabilecekleri problemlerin çözülmesinden sorumludurlar. Danışmanların öğrencileri ile ilgili tuttıkları dosyalarda; Öğrenciye ait fotoğraflı özgeçmiş, ailevi durum, ev adresleri, telefon v.s. gibi özel bilgileri ile birlikte, öğrencinin takip etmekle yükümlü olduğu öğretim planı ve derslerden o ana kadar aldığı notları gösterir “Not Durum Cetveli” (Transkript), öğrenci hakkında alınan akademik ve disipline yönelik kararların ve öğrenci ders kayıt formlarının birer nüshası ile öğrencinin kayıt yaptırdığı tarihten itibaren yarıyıllar itibariyle harç durumunu gösterir çizelge bulunur.

Olgunluk Düzeyi

1- Programlarda öğrenci merkezli ölçme ve değerlendirme yaklaşımları bulunmamaktadır.

2-Öğrenci merkezli ölçme ve değerlendirmeye ilişkin ilke, kural ve planlamalar bulunmaktadır.

3- Programların genelinde öğrenci merkezli ve çeşitlendirilmiş ölçme ve değerlendirme uygulamaları bulunmaktadır.

4- Öğrenci merkezli ölçme ve değerlendirme uygulamaları izlenmekte ve ilgili iç paydaşların katılımıyla iyileştirilmektedir.

5-İçselleştirilmiş, sistematik, sürdürülebilir ve örnek gösterilebilir uygulamalar bulunmaktadır.

Kanıtlar

- https://www.selcuk.edu.tr/contents/047/icerik/22510/S.%C3%9C.%20%C3%96n%20Lisans%20ve%20Lisans%20E%C4%9Fitim-%C3%96%C4%9Fretim%20ve%20S%C4%B1nav%20Y%C3%B6netmeli%C4%9Fi_637970307871680511.pdf
- https://www.selcuk.edu.tr/contents/093/icerik/Staj%20Y%C3%B6nergesi_637926230107751325.pdf
- https://www.selcuk.edu.tr/contents/ogrenci_isleri/icerik/42767/%C3%96N%20L%C4%B0SANS%20VE%20L%C4%B0SANS%20PROGRAMLARI%20%C3%96L%C3

B.2.3. Öğrenci Kabulü, Önceki Öğrenmenin Tanınması ve Kredilendirilmesi

Fakülte programlarına kabul ve kayıt, 2547 sayılı Yükseköğretim Kanunu'nun 45. Maddesi ve Selçuk Üniversitesi Ön Lisans ve Lisans Eğitim Öğretim Yönetmeliği'nin 6. Maddesinde belirtilen esaslara göre düzenlenir. Öğrenciler programa, Ölçme, Seçme ve Yerleştirme Merkezi (ÖSYM) tarafından yapılan Yükseköğretim Kurumları Sınavı (YKS) sonuçlarına göre kabul edilirler. YKS'den yeterli puanı almış adayların kayıtları, Yükseköğretim Kurulu tarafından belirlenen tarihlerde Turizm Fakültesinde yapılır. Öğrencilerin Üniversiteye kayıtları, Yükseköğretim Kurulu Başkanlığı ve Senato tarafından belirlenecek esaslara uygun olarak yapılır. Üniversiteye kayıt hakkı kazanan adaylar, kayıt için başvurularını şahsen ya da kanuni temsilcileri aracılığıyla yaparlar. Şahsen başvuru zorunluluğu olmayan programlarda, isteyen adaylar kayıtlarını e-Devlet kapısı üzerinden yapabilirler. Bu kabul ve kayıt kuralları birbiri ile tutarlıdır ve uygulamalar şeffaf olarak yürütülmektedir. Öğrencilerin program kayıtları ve öğrenim süreçleri, Üniversitemiz Lisans Eğitim-Öğretim Yönetmeliği'ne göre yapılmaktadır.

Fakültenin bölümlerinde önceki öğrenimin tanınması ve kredilendirilmesi yapılmaktadır. Öğrencinin fakülteye kayıt yaptırmadan önce herhangi bir Yükseköğretim kurumunun lisans ya da önlisans programından aldığı ve başardığı dersler Fakülte Yönetim Kurulu kararıyla kayıt yaptırdığı programa aktarılarak öğrenci bu ders ya da derslerden muaf tutulabilir. Öğrenciler, dönem başında gerekli evraklar ve dilekçe ile birlikte fakülte öğrenci işlerine müracaat etmektedir. Her bölümün Ders Muafiyet ve İntibak Komisyonu tarafından gerekli incelemeler yapılarak muafiyet işlemleri öğrenci işleri aracılığıyla gerçekleştirilmektedir. Ayrıca, programların eğitim planlarında yer alan İngilizce dersi için her akademik dönem başında muafiyet sınavı düzenlenmektedir. Sınava giren öğrencilerden başarılı olanlar ders programındaki ilgili dersten muaf olurlar.

Fakültenin bölümlerinde Erasmus, Mevlâna ve Farabi programlarının anlaşmaları bulunmaktadır. Öğrenciler her dönem başı yapılan oryantasyon toplantılarında bu programlar hakkında bilgilendirilmekte ve teşvik edilmektedir. Öğrencilerin, bu programlardan faydalanmaları durumunda kredi kaybı veya dönem kaybı yaşamaması için azami dikkat gösterilmekte, öğrencinin programa başlamadan önce ve sonrasında dersleri, anlaşmalı üniversitenin ders planı ile karşılaştırılmaktadır. Bu programlar için fakültede birim temsilcisi ve bölüm temsilcileri bulunmaktadır. Her öğrenci bölüm temsilcisinden destek alarak bu programlara başvuru yapabilmekte ve süreci birlikte yönetebilmektedir. Öğrenci ile değişim programı temsilcileri bu süreci S.Ü. ilgili mevzuatı dikkate alarak yürütmektedir.

Olgunluk Düzeyi

1- Birimde öğrenci kabulü, önceki öğrenmenin tanınması ve kredilendirilmesine ilişkin süreçler tanımlanmamıştır.

2- Birimde öğrenci kabulü, önceki öğrenmenin tanınması ve kredilendirilmesine ilişkin ilke, kural ve bağlı planlar bulunmaktadır.

3- Birimin genelinde planlar dahilinde uygulamalar bulunmaktadır.

4- Öğrenci kabulü, önceki öğrenmenin tanınması ve kredilendirilmesine ilişkin süreçler izlenmekte, iyileştirilmekte ve güncellemeler ilan edilmektedir.

5- İçselleştirilmiş, sistematik, sürdürülebilir ve örnek gösterilebilir uygulamalar bulunmaktadır.

Kanıtlar

- https://webadmin.selcuk.edu.tr/contents/turizm/icerik/24300/Muafiyet%20ve%20%C4%B0ntibak%20Y%C3%B6nergesi_638086125598380669.pdf
- https://selcuk.edu.tr/contents/turizm/duyuruO/22172/Ek%20Madde%201%20Yatay%20Ge%C3%A7i%C5%9F%20Sonu%C3%A7lar%C4%B1_638429101784063971.pdf

B.2.4. Yeterliliklerin Sertifikalandırılması ve Diploma

Fakültenin bölümlerinde, mezuniyet şartlarını başarı ile tamamlayan öğrencilere lisans diploması verilmektedir. Lisans diplomasının düzenlenmesinde Selçuk Üniversitesi Diploma Yönergesi dikkate alınmaktadır. Ayrıca sertifikasını veya diplomasını kaybeden öğrenciler için SÜ Kaybedilen Diploma ve Sertifikaların Yeniden Düzenlenmesine İlişkin Yönerge referans alınarak, diplomanın yeniden hazırlanmasıyla ilgili usul ve esaslar belirlenmiştir. Diplomalar hazırlanıncaya kadar öğrencilere, diplomasını alırken iade etmek üzere, geçici mezuniyet belgesi verilmektedir. Diploma, derece ve diğer yeterliliklerin tanınması ve sertifikalandırılmasına ilişkin açık, anlaşılır, kapsamlı ve tutarlı şekilde tanımlanmış kriterler ve süreçler, tüm bölümlerimizde uygulanmakta olup, her bölümün web sayfasında mezuniyet şartları kamuoyu ile paylaşılmıştır. Fakültede diploma işlemleri, mezuniyet komisyonu tarafından tanımlı sürece uygun olarak yürütülmekte, izlenmekte ve gerekli önlemler alınmaktadır. Fakültede bu yıl içerisinde yandal ve çift anadal programları bölüm kurul kararı alınmış olup, gelecek seneden itibaren öğrenci alımına başlanacaktır. Ekte fakülte bölümlerinin yandal ve çift anadal programlarının bölüm kurul kararı örneği ve Selçuk Üniversitesi Çift Anadal ve Yandal Yönetmeliği yer almaktadır.

Olgunluk Düzeyi

1- Birimde diploma onayı ve diğer yeterliliklerin sertifikalandırılmasına ilişkin süreçler tanımlanmamıştır.

2- Birimde diploma onayı ve diğer yeterliliklerin sertifikalandırılmasına ilişkin kapsamlı, tutarlı ve ilan edilmiş ilke, kural ve süreçler bulunmaktadır.

3- Birimin genelinde diploma onayı ve diğer yeterliliklerin sertifikalandırılmasına ilişkin uygulamalar bulunmaktadır.

4-Uygulamalar izlenmekte ve tanımlı süreçler iyileştirilmektedir.

5-İçselleştirilmiş, sistematik, sürdürülebilir ve örnek gösterilebilir uygulamalar bulunmaktadır.

Kanıtlar

- https://www.selcuk.edu.tr/contents/ogrenci_isleri/icerik/42767/%C3%87ift%20Ana%20Dal%20Y%C3%B6nergesi_638351138713846283.pdf
- https://www.selcuk.edu.tr/contents/ogrenci_isleri/icerik/42767/YAN%20DAL%20Y%C3%96NERGES%C4%B0_638351138780158607.pdf
- https://www.selcuk.edu.tr/contents/ogrenci_isleri/icerik/42767/%C3%96N%20L%C4%B0SANS%20VE%20L%C4%B0SANS%20PROGRAMLARI%20%C3%96L%20ME%20VE%20DE%20EERLEND%20B0RME%20ESASLARI%20Y%C3%96NERGES%C4%B0_638351139025260519.pdf

B.3. Öğrenme Kaynakları ve Akademik Destek Hizmetleri

Fakültenin eğitim-öğretim faaliyetlerini yürütmek için uygun kaynaklara, altyapıya ve ortamlara sahiptir. Öğrenme olanaklarının tüm öğrenciler için yeterli ve erişilebilir olmasını güvence altına almaktadır. Fakülte, öğrencilerinin akademik gelişimi ve kariyer planlamasına yönelik destek hizmetleri sağlamaktadır.

B.3.1. Öğrenme Ortam ve Kaynakları

Turizm Fakültesi bünyesinde aktif eğitim-öğretim veren anabilim dallarının kullanımına tahsis edilen sınıflar, ders programları bazında dolayısıyla, tüm programlar tarafından ortaklaşa kullanılmaktadır. Bu kapsamda Fakülte bünyesinde 44 kişi kapasiteli 12 sınıf, 20 kişi kapasiteli 3 sınıf bulunmaktadır. Programda yürütülen teknoloji temelli derslerin yürütülmesinde kullanılmak üzere 30 kişi kapasiteli 1 adet proje odası bulunmaktadır. Ayrıca her bir derslikte öğrencilere dersin daha aktif anlatılabilmesi için bilgisayar, projeksiyon aleti, projeksiyon perdesi ve ses sistemi bulunmaktadır. Fakülte bünyesinde Gastronomi ve Mutfak Sanatları Bölümüne ait bir adet uygulama mutfağı bulunmaktadır.

Öğrencilere çağdaş öğrenim araçlarından faydalanmak üzere bilişim altyapı hizmetleri verilmektedir. Uzaktan eğitim imkânı ile bazı alan dışı dersleri alabilmektedirler. Ayrıca fakültenin bulunduğu kampüs içerisinde öğrencilerin öğrenim amacına hizmet eden kablosuz internet bağlantısı (wifi) kullanılabilmektedir. T.C. Kimlik numaraları ve öğrenci numaraları ile kampüsün her noktasından kampüs ağına bağlanılarak internet hizmetinden faydalanabilmektedir. Yine öğrenciler öğrenim aracı olarak kullanabileceği ve Turizm Fakültesi programına da uygun veri tabanlarına ulaşabilmektedirler. Bu veritabanları kampüs kütüphanesinde bulunmakta olup, öğrenciler ve öğretim elemanlarının araştırma yapabilmesi için ücretsiz olarak sunulmaktadır.

Olgunluk Düzeyi

1- Birimin eğitim öğretim faaliyetlerini sürdürebilmek için yeterli kaynağı bulunmamaktadır.

2- Birimin eğitim-öğretim faaliyetlerini sürdürebilmek için uygun nitelik ve nicelikte öğrenme kaynaklarının (sınıf, laboratuvar, stüdyo, öğrenme yönetim sistemi, basılı/e-kaynak ve materyal, insan kaynakları vb.) oluşturulmasına yönelik planları vardır.

3- Birimin genelinde öğrenme kaynaklarının yönetimi alana özgü koşullar, erişilebilirlik ve birimler arası denge gözetilerek gerçekleştirilmektedir.

4- Öğrenme kaynaklarının geliştirilmesine ve kullanımına yönelik izleme ve iyileştirilme yapılmaktadır.

5- İçselleştirilmiş, sistematik, sürdürülebilir ve örnek gösterilebilir uygulamalar bulunmaktadır.

Kanıtlar

- <https://kutuphaneotomasyon.selcuk.edu.tr/vetisbt/>
- <https://anket.selcuk.edu.tr/>
- <https://www.selcuk.edu.tr/Birim/daire-baskanliklari/kutuphane/1953/Press/slider/springer/21775>

B.3.2. Akademik Destek Hizmetleri

Fakülte programlarına ilk kez kayıt yaptıran öğrencilere, fakülte öğretim elemanlarından bir kişi ile öğretim üyelerinden bir kişi, fakülte yönetim kurulu kararıyla eğitim-öğretim yılı başında atanmaktadır. Belirlenen akademik danışmanların sınıf bazında listesi, mail adresleri ve dâhili numaraları, fakültenin web sayfasından duyurulmaktadır. Danışman öğretim elemanları her sınıfın ders kayıt işlemlerine yardımcı olduğu gibi, öğrencinin akademik gelişimini takip eden, yön gösteren akademik sorunlarına ve kariyer planlamasına da destek olmaktadır. Her danışman öğretim elemanı ile öğrenciler, yüz yüze veya çevrimiçi (e-mail, sosyal medya vb.) olarak görüşme sağlayabilmektedir. Ayrıca danışman öğretim elemanlarının ders programlarında, öğrenci görüşme saatleri de her dönem başı belirlenerek öğretim elemanının odasının kapısına asılmaktadır.

Üniversite genelinde Kariyer Planlama Uygulama ve Araştırma Merkezi kurulmuş olup, öğrencilerin kariyer planlamalarında destek olmakta ve işverenler ile öğrencileri bir araya getirecek etkinlikler düzenlemektedir. Fakülte öğretim elemanlarından bir birim temsilcisi ve her öğrencinin ihtiyaç duyduğunda başvurabileceği bir kariyer merkezi bölüm temsilcisi bulunmakta ve temsilcilerin isimleri, fakülte web sayfasında yayınlanmaktadır.

Olgunluk Düzeyi

1- Birimde öğrencilerin akademik gelişimi ve kariyer planlamasına yönelik destek hizmetleri bulunmamaktadır.

2- Birimde öğrencilerin akademik gelişimi ve kariyer planlaması süreçlerine ilişkin tanımlı ilke ve kurallar bulunmaktadır.

3- Birimde öğrencilerin akademik gelişim ve kariyer planlamasına yönelik destek hizmetleri tanımlı ilke ve kurallar dahilinde yürütülmektedir.

4- Birimde öğrencilerin akademik gelişimi ve kariyer planlamasına ilişkin uygulamalar izlenmekte ve öğrencilerin katılımıyla iyileştirilmektedir.

5-İçselleştirilmiş, sistematik, sürdürülebilir ve örnek gösterilebilir uygulamalar bulunmaktadır.

Kanıtlar

- https://arsivadmin.selcuk.edu.tr/BirimDosyalar/Dosyalar/saglik_bilimleri_fakultesi/Mevzuat-Sel%27uk%20C3%9Cniversitesi%20C3%96%20C4%9Frenci%20Dan%20C4%B1%20C5%9Fmanl%20C4%B1k%20Y%20C3%B6nergesi.pdf
- https://www.selcuk.edu.tr/Birim/arastirma-ve-uygulama-merkezleri/kariyer_planlama_uyg_ve_ars_mrzk/2074
- https://www.selcuk.edu.tr/Birim/Bolum/turizm-gastronomi_ve_mutfak_sanatlari/15710/danismanlar/53774
- https://www.selcuk.edu.tr/Birim/Bolum/turizm-rekreasyon_yonetimi/15720/danismanlar/42860
- https://www.selcuk.edu.tr/Birim/Bolum/turizm-turizm_isletmeciligi/15740/danismanlar/43441
- https://www.selcuk.edu.tr/Birim/Bolum/turizm-turizm_rehberligi/15750/danismanlar/44408

B.3.3. Tesis ve Altyapılar

Akademik ve idari personel ile öğrencilerin kullanımına yönelik fiziki, sosyal ve kültürel altyapılar, üniversitemiz tarafından sağlanmaktadır. Bu kapsamda, Üniversite kampüsü içerisinde bulunan Alaeddin Keykubat Sosyal Tesisi, öğrenci ve personel yemekhanesi, Gökkuşluğu, diğer fakülte ve yüksekokulların kantinleri bulunmaktadır. Bunun dışında donanımlı bir öğrenci merkez kütüphanesi de öğrencilerin ders dışı kullanım alanlarından biridir. Üniversitemizde uygun nitelik ve nicelikte tesis ve altyapı sağlamak üzere fiziksel kaynaklar ve mekânlar bütünsel olarak yönetilmektedir. Öğrencilerin barınma ihtiyaçlarını karşılamak üzere öğrenci yurtları ile kampüste yer alan Uygulama Oteli ve Erasmus Evi bulunmaktadır. Üniversitemiz kampüsü içerisinde tramvay uygulanmaktadır. Üniversitemiz akademik ve idari personeli ile öğrencilerin kullanabileceği bir spor merkezi bulunmaktadır.

Ayrıca üniversite kampüsü sınırları içerisinde, tüm personel ve öğrencilerin başvurabilecekleri Tıp Fakültesi hizmet vermektedir. Üniversitemizin uzaktan eğitim altyapısı, Uzaktan Eğitim Uygulama ve Araştırma Merkezi (UZEM) tarafından geliştirilmiştir.

Olgunluk Düzeyi

1- Birimde uygun nitelik ve nicelikte tesisler ve altyapı bulunmamaktadır.

2- Birimde uygun nitelik ve nicelikte tesis ve altyapının (yemekhane, yurt, sağlık, kütüphane, ulaşım, bilgi ve iletişim altyapısı, uzaktan eğitim altyapısı vb.) kurulmasına ve kullanımına ilişkin planlamalar bulunmaktadır.

3- Birimin genelinde tesis ve altyapı erişilebilirdir ve bunlardan fırsat eşitliğine dayalı olarak yararlanılmaktadır.

4- Tesis ve altyapının kullanımı izlenmekte ve ihtiyaçlar doğrultusunda iyileştirilmektedir.

5-İçselleştirilmiş, sistematik, sürdürülebilir ve örnek gösterilebilir uygulamalar bulunmaktadır.

Kanıtlar

- https://www.selcuk.edu.tr/Birim/daire-baskanliklari/saglik_kultur/1956/sosyal-tesisler-sube-mudurlugu/42855
- https://www.selcuk.edu.tr/contents/103/icerik/42950/02%20Sel%20C3%A7uk%20C3%9Cniversitesi%20Sosyal%20Tesisler%20Y%20C3%B6nergesi_637944334513414619.pdf

B.3.4. Dezavantajlı Gruplar

Üniversitemizde, Sağlık Kültür ve Spor Daire Başkanlığı'na bağlı olarak faaliyet gösteren Engelsiz Üniversite Birimi bulunmaktadır. Bu birimin amacı, engelli öğrencilerin akademik, idari, fiziksel, psikolojik, barınma ve sosyal alanlarla ilgili ihtiyaçlarını tespit etmek ve bu ihtiyaçların karşılanması için yapılması gerekenleri belirleyip, yapılacak çalışmaları planlamak, uygulamak, geliştirmek ve yapılan çalışmaların sonuçlarını değerlendirmektir. Üniversitemize kayıtlı görme ve hareket engelli öğrencilerin, kampüse geliş-gidiş ve kampüs içi ulaşımını kolaylaştırmak için özel donanımlı araç hizmeti, birim temsilcisine başvurmaları durumunda sağlanabilmektedir. Selçuk Üniversitesinde öğrenim gören engelli öğrencilerin öğrenimlerini, meslekî yeterliliklere ulaşmalarını sağlayacak şekilde tamamlamaları için gerekli hususları düzenlemek amacıyla, Selçuk Üniversitesi Engelli Öğrenci Eğitim-Öğretim Yönergesi bulunmaktadır. Üniversite girişinden, fakülte girişine kadar yol izi (engelli yürüme alanı) yapılmıştır. Fakültemiz binasında engelli asansörü bulunmaktadır. Bina girişinde engellilerin kullanımına uygun rampa yer almaktadır.

Olgunluk Düzeyi

1-Birimde dezavantajlı grupların eğitim olanaklarına erişimine ilişkin planlamalar bulunmamaktadır.

2- Dezavantajlı grupların eğitim olanaklarına nitelikli ve adil erişimine ilişkin planlamalar bulunmaktadır.

3- Dezavantajlı grupların eğitim olanaklarına erişimine ilişkin uygulamalar yürütülmektedir.

4- Dezavantajlı grupların eğitim olanaklarına erişimine yönelik uygulamalar izlenmekte ve dezavantajlı grupların görüşleri de alınarak iyileştirilmektedir.

5-İçselleştirilmiş, sistematik, sürdürülebilir ve örnek gösterilebilir uygulamalar bulunmaktadır.

Kanıtlar

- https://www.selcuk.edu.tr/Birim/coordinatorships/engelli_ogrenci/2116
- https://www.selcuk.edu.tr/Birim/coordinatorships/engelli_ogrenci/2116/hizmetlerimiz/33530

B.3.5. Sosyal, Kültürel, Sportif Faaliyetler

Üniversitemizdeki sosyal, kültürel, sportif faaliyetler, Sağlık Kültür ve Spor Daire Başkanlığı tarafından planlanmakta ve desteklenmektedir. Üniversitemiz Öğrenci Kulüpleri Yönergesi çerçevesinde, öğrenci kulüpleri ve toplulukları oluşturulmaktadır. Fakültemizde, danışmanlığı öğretim elemanları tarafından yürütülen, Ateş Bazı Veli Topluluğu bulunmaktadır. Bu kulüp ve topluluk, farklı birçok etkinlik düzenlemekte olup, örnek kanıtlar ekte yer almaktadır. Bununla birlikte, belirli tarihlerde Üniversite içerisinde yürütülen sosyal etkinlikler için Kongre ve Kültür Merkezi'nde bulunan salonlar kullanılabilir. Üniversitemiz Spor Merkezinde, büyük seyirci kapasiteli spor salonunda voleybol, basketbol gibi spor branşlarının yürütülebileceği sahalar, personel ve öğrencilerimizin kullanımına açıktır. Spor Merkezimiz içerisinde fitness ve jimnastik salonları mevcuttur. Spor Merkezimiz içerisinde yüzme havuzu mevcuttur. Üniversiteye ait Kütüphane ve Dokümantasyon Daire Başkanlığı'na bağlı bir merkez kütüphane bulunmaktadır. Kütüphanede öğrencilerin 7 gün 24 saat süre ile kullanabileceği salonlar mevcuttur. Kütüphanede çok sayıda basılı ve elektronik kaynak bulunmaktadır. Kullanıcıların hizmetine sunulan veri tabanlarına, üniversitemiz web sitesinin "elektronik kütüphane" başlığı altından erişilebilmektedir.

Olgunluk Düzeyi

1- Birimde uygun nitelik ve nicelikte sosyal, kültürel ve sportif faaliyet olanakları bulunmamaktadır.

2- Sosyal, kültürel ve sportif faaliyet olanaklarının yaratılmasına ilişkin planlamalar bulunmaktadır.

3- Birimin genelinde sosyal, kültürel ve sportif faaliyetler erişilebilirdir ve bunlardan fırsat eşitliğine dayalı olarak yararlanılmaktadır.

4- Sosyal, kültürel ve sportif faaliyet mekanizmaları izlenmekte, ihtiyaçlar/talepler doğrultusunda faaliyetler çeşitlendirilmekte ve iyileştirilmektedir.

5- İçselleştirilmiş, sistematik, sürdürülebilir ve örnek gösterilebilir uygulamalar bulunmaktadır.

Kanıtlar

- https://aday.selcuk.edu.tr/home/Sosyal_Kulturel_Faaliyetler
- https://aday.selcuk.edu.tr/home/Kampuste_Yasam

B.4. Öğretim Kadrosu

Fakültede eğitim-öğretim süreci, kaliteli bir şekilde yürütülmekte olup, sürecin yönetilmesinde yeterli sayıda ve yetkinlikte öğretim elemanları bulunmaktadır. Fakültemizde 4 Profesör, 11 Doçent, 2 Doktor Öğretim Üyesi, 1 adet Arş. Gör. Doktor, 2 Öğretim Görevlisi Dr. 1 Öğretim Görevlisi ve 2 Araştırma Görevlisi olmak üzere toplam 24 öğretim elemanı bulunmaktadır.

B.4.1. Atama, Yükseltme ve Görevlendirme Kriterleri

Fakülte bölümlerinde ihtiyaç duyulduğu takdirde eksik olan alana yönelik öğretim elemanı ihtiyacı, birim dekanlığı tarafından yılsonunda rektörlükten talep edilmektedir. Öğretim elemanı kadrosunun ilanı, ihtiyaçlara yönelik alanında uzman kişilerden olmasına dikkat edilerek belirlenmekte ve ilanlar resmî gazete ve üniversite web sayfasından kamuoyuna duyurulmaktadır. İlanlara başvuran adaylar, atama–yükseltme kriterlerin açıkça belirtildiği ve objektif bir atama yükseltme sisteminin yer aldığı yönerge ile değerlendirilmektedir. Ayrıca bölümlerdeki ders görevlendirmelerinde, eğitim-öğretim kadrosunun uzmanlık alanına göre ders dağılımı yapılmakta, hatta ihtiyaç duyulan alanlarda diğer birimlerden de alanında uzman öğretim elemanları görevlendirilebilmektedir.

Türkiye'nin en eski ve köklü fakültelerinden biri olan S.Ü. Turizm Fakültesinin her geçen gün akademik kadrosu nitelik ve nicelik yönünden büyümeye devam etmektedir. Fakültede öğretim üyelerinin işe alınması, yeniden atanması ve yükseltilmeleri ile ilgili süreçleri, Selçuk Üniversitesi Öğretim Üyeliğine Yükseltme ve Atama Ölçütleri Yönergesi; öğretim üyesi dışındaki öğretim elemanlarının işe alınması ve yeniden atanması ile ilgili süreçleri ise Selçuk Üniversitesi Öğretim Üyesi Dışındaki Öğretim Elemanlarının İlk ve Yeniden Atamalarında Uygulanacak Usul ve Esaslar Hakkında Yönerge dikkate alınarak yapılmaktadır. Bu

yönergelerde işe alınma, yeniden atanma ve yükseltme kriterleri açıkça belirtilmiş ve üniversitenin web sayfasında yayınlanmış olup, kamuoyuna açık hale getirilmiştir.

Fakülteye, ihtiyaç halinde kurum dışından ve kurum içinden başka birimlerden öğretim elemanı desteği alınabilmektedir. İhtiyaç duyulan bu öğretim elemanlarının çalışma alanları ve uzmanlık alanları dikkate alınarak, verilecek dersin içeriği ile örtüşmesine önem verilmektedir. Kurum içinden ve dışından ders görevlendirmesi yapılırken, Selçuk Üniversitesi Ders Görevlendirmesi Yönergesi dikkate alınmaktadır. Birim içerisinde ders görevlendirmeleri ise her dönem başında bölüm kurulu toplantısında, bölümde bulunan öğretim elemanlarının uzmanlık alanı ve ders yükü dikkate alınarak, yönergeye uygun şekilde ders paylaşımları yapılmaktadır.

Olgunluk Düzeyi

1- Birimin atama, yükseltme ve görevlendirme süreçleri tanımlanmamıştır.

2- Birimin atama, yükseltme ve görevlendirme kriterleri tanımlanmış; ancak planlamada alana özgü ihtiyaçlar irdelenmemiştir.

3- Birimin tüm alanlar için tanımlı ve paydaşlarca bilinen atama, yükseltme ve görevlendirme kriterleri uygulanmakta ve karar almalarında (eğitim-öğretim kadrosunun işe alınması, atanması, yükseltilmesi ve ders görevlendirmeleri vb.) kullanılmaktadır.

4-Atama, yükseltme ve görevlendirme uygulamalarının sonuçları izlenmekte ve izlem sonuçları değerlendirilerek önlemler alınmaktadır.

5-İçselleştirilmiş, sistematik, sürdürülebilir ve örnek gösterilebilir uygulamalar bulunmaktadır.

Kanıtlar

- https://webadmin.selcuk.edu.tr/contents/101/icerik/2-Sel%20C3%A7uk%20C3%9Cniversitesi%20C3%96%20C4%9Fretim%20C3%9Cyeli%20C4%9Fi%20Kadrolar%20C4%B1na%20Atanma%20ve%20Y%20C3%BCkseltme%20Kriterleri%20Y%20C3%B6nergesi%2001.06.2022_637927823219860467.pdf
- <https://www.selcuk.edu.tr/Birim/fakulteler/turizm/1832/Press/ogrenci-duyurular/2023-2024-egitim-ogretim-yili-bahar-donemi-ders-programlari/22278>

B.4.2. Öğretim Yetkinlikleri ve Gelişimi

Teknolojinin hızla gelişmesi ve koronavirüs salgını ile birlikte uzaktan eğitim zorunluluğuna ve değişen eğitim yapılarına uyum sağlanabilmesi adına, fakültenin öğretim elemanlarına Selçuk Üniversitesi Uzaktan Eğitim ve Uygulama Araştırma Merkezi tarafından eğitimler verilmiştir ve verilmeye devam edilmektedir. Eğitim ile ilgili bilgilendirmeler ve linkler, öğretim elemanlarının kurumsal mail adresine gönderilmekte ve katılımları sağlanmış ve/veya sağlanmaktadır. Ayrıca fakültede uzaktan eğitim birim sorumluları bulunmakta, bu sorumlular

tarafından öğretim elemanları desteklenerek, eksiklerinin giderilmesi için yardımcı olunmaktadır.

Fakültede istihdam edilen öğretim elemanlarımız deneyimli ve genç akademisyenlerden oluşmakta olup, her biri alanında lisans, yüksek lisans ve doktora eğitimi almıştır. Öğretim elemanlarımız, her yıl yurt içinde ve yurt dışında sempozyumlara, konferanslara, kongrelere katılmakta, gelişmeleri yakından takip etmektedirler. Ayrıca pek çok öğretim elemanımız birçok dergide hakemlik yapmaktadır. Ulusal ve uluslararası alanda kitap, makale, bildiri yayınlamanın yanı sıra, yüksek lisans, doktora ve doçentlik jüri üyeliğinde yer alan çok sayıda öğretim elemanımız bulunmaktadır. Öğretim elemanlarının eğitim geçmişleri ve akademik yayınlarına ilişkin özgeçmişleri ve öğretim kadrosunun niteliğine ilişkin örnek kanıtlar ekte yer almaktadır (<https://selcuk.edu.tr/Birim/fakulteler/turizm/1832/akademik-basarilarimiz/49141>).

Olgunluk Düzeyi

1- Birimde öğretim elemanlarının öğretim yetkinliğini geliştirmek üzere planlamalar bulunmamaktadır.

2- Birimin öğretim elemanlarının; öğrenci merkezli öğrenme, uzaktan eğitim, ölçme değerlendirme, materyal geliştirme ve kalite güvencesi sistemi gibi alanlardaki yetkinliklerinin geliştirilmesine ilişkin planlar bulunmaktadır.

3- Birimin genelinde öğretim elemanlarının öğretim yetkinliğini geliştirmek üzere uygulamalar vardır.

4- Öğretim yetkinliğini geliştirme uygulamalarından elde edilen bulgular izlenmekte ve izlem sonuçları öğretim elemanları ile birlikte irdelenerek önlemler alınmaktadır.

5- İçselleştirilmiş, sistematik, sürdürülebilir ve örnek gösterilebilir uygulamalar bulunmaktadır.

Kanıtlar

- <https://www.selcuk.edu.tr/Birim/arastirma-ve-uygulama-merkezleri/uzaktan-egitim-uyg-ve-ars-mrkz/2105/ogretim-eleman/29650>
- <https://selcuk.edu.tr/Birim/fakulteler/turizm/1832/akademik-basarilarimiz/49141>
- <https://uzemegitim.selcuk.edu.tr/kilavuzlar/desteksortel.pdf>

B.4.3. Eğitim Faaliyetlerine Yönelik Teşvik ve Ödüllendirme

Üniversite genelinde öğretim kadrosuna yönelik teşvik ve ödüllendirme mekanizmaları bulunmaktadır. Ancak Selçuk Üniversitesi Akademik Teşvik yönergesi uygulanmaktadır.

Olgunluk Düzeyi

1- Öğretim kadrosuna yönelik teşvik ve ödüllendirilme mekanizmaları bulunmamaktadır.

2- Teşvik ve ödüllendirme mekanizmalarının; yetkinlik temelli, adil ve şeffaf biçimde oluşturulmasına yönelik planlar bulunmaktadır.

3- Teşvik ve ödüllendirme uygulamaları birim geneline yayılmıştır.

4- Teşvik ve ödül uygulamaları izlenmekte ve iyileştirilmektedir.

5-İçselleştirilmiş, sistematik, sürdürülebilir ve örnek gösterilebilir uygulamalar bulunmaktadır.

Kanıtlar

- https://www.selcuk.edu.tr/contents/akademik_tesvik_birimi/icerik/53323/Akademik%20Te%C5%9Fvik%20%C3%96dene%C4%9Fi%20Uygulama%20Usul%20ve%20Esaslar%C4%B1%20-%202023_638404068907544211.pdf
- <https://selcuk.edu.tr/Press/duyurular/2023-y%C4%B1%C4%B1-akademik-te%C5%9Fvik-odene%C4%9Fi-nihai-puan-tablosu/22255>

C. ARAŞTIRMA ve GELİŞTİRME

C.1. Araştırma Süreçlerinin Yönetimi ve Araştırma Kaynakları

Turizm Fakültesinde tüm araştırma süreçleri bölüm başkanlıkları tarafından düzenli olarak takip edilmekte ve değerlendirilerek belirlenen hedeflerle karşılaştırılmaktadır. Fakülte içinde bilimsel pek çok konu için araştırma ekiplerinin kurulmakta ve gerektiğinde ortak çalışmalar yapılması da teşvik edilmektedir. Araştırma projeleri için üniversitenin BAP kaynakları kullanılabilir. Kongre katılımları da BAP tarafından desteklenmektedir. Fakülte bünyesinde yapılan yüksek lisans ve doktora çalışmalarında araştırma faaliyetleri yapılmaktadır. Üniversite bünyesinde araştırma merkezleri de mevcuttur. Fakülte bünyesinde görev yapan akademik personelde eğitim öğretim faaliyetleri ile birlikte araştırma çalışmalarını ve çeşitli proje çalışmalarını sürdürmektedir. Birim, araştırma faaliyetlerini yerel, bölgesel ve ulusal kalkınma hedefleriyle uyumlu, toplumsal katkı sağlayacak şekilde yönetmektedir.

C.1.1. Araştırma Süreçlerinin Yönetimi

Araştırma süreçlerinin etkin ve verimli bir şekilde nasıl yönetileceği görev tanımları ile net bir şekilde belirlenmiştir. Bu konu ile ilgili olarak sürekli düzeltici ve geliştirici çalışmalarla etkinlik ve verimlilik artırılmaya çalışılmaktadır. Araştırma faaliyetleri düzenli olarak kontrol edilmektedir. Etkinliğin ve verimliliğin artırılmasına yönelik planlamalar titizlikle yapılmaktadır. Araştırma süreçlerinin yönetiminde birimlerin tercihleri ve hedefleri dikkate alınmaktadır. Tüm faaliyetlerin ve çalışmalara ait sonuçlar değerlendirilmektedir.

Faaliyetlerin tamamında sürdürülebilir olması ve sonraki çalışmalara yol göstermesi gibi hususlara önem verilmektedir.

Olgunluk Düzeyi

- 1- Birimde araştırma süreçlerinin yönetimi ve organizasyonel yapısına ilişkin bir planlama bulunmamaktadır.
- 2- Birimin araştırma süreçlerinin yönetimi ve organizasyonel yapısına ilişkin yönlendirme ve motive etme gibi hususları dikkate alan planlamaları bulunmaktadır.
- 3- Birimin genelinde araştırma süreçlerin yönetimi ve organizasyonel yapısı birimsel tercihler yönünde uygulanmaktadır.
- 4- Birimde araştırma süreçlerinin yönetimi ve organizasyonel yapısının işlerliği ile ilişkili sonuçlar izlenmekte ve önlemler alınmaktadır.
- 5- İçselleştirilmiş, sistematik, sürdürülebilir ve örnek gösterilebilir uygulamalar bulunmaktadır.

Kanıtlar

- Birimin Faaliyet Raporu
<https://drive.google.com/file/d/1Hhkt5kMuwZp8A7h8i20w1BaQ4oapmune/view?usp=sharing>
- Birimdeki Araştırma Birimleri (Uygulama Atölyesi “Gastronomi Mutfağı”)
https://drive.google.com/file/d/19ZC6m7ulfooAMLiuNBihCYajHwe_fp2y/view?usp=drive_link

C.1.2. İç ve Dış Kaynaklar

Fiziki, teknik ve mali kaynaklar fakültenin misyon ve hedefleri ile uyumlu bir durumdadır. Kaynak açısından yeterlilik durumu sürekli olarak kontrol edilerek gerekli durumlarda yenilenmektedir. Projelere, konferans katılımlarına, seyahatlere üniversite bünyesinde her yıl artırılan oranlarda destekler verilmektedir. Üniversite dışı kaynakların kullanımı da desteklenmektedir.

Fakültenin araştırma ve geliştirme faaliyetlerini sürdürebilmesi için optimal nitelikte ve nicelikte planları yapılmaktadır. Kaynaklar fakülte içinde denge gözetilerek ve sağlayacağı katma değer dikkate alınarak yapılmaktadır.

Olgunluk Düzeyi

- 1- Birimin araştırma ve geliştirme faaliyetlerini sürdürebilmesi için yeterli kaynağı bulunmamaktadır.

- 2- Birimin araştırma ve geliştirme faaliyetlerini sürdürebilmek için uygun nitelik ve nicelikte fiziki, teknik ve mali kaynakların oluşturulmasına yönelik planları bulunmaktadır.
- 3- Birim araştırma ve geliştirme kaynaklarını araştırma stratejisi ve birimler arası dengeyi gözeterek yönetmektedir.
- 4- Birimde araştırma kaynaklarının yeterliliği ve çeşitliliği izlenmekte ve iyileştirilmektedir.
- 5- İçselleştirilmiş, sistematik, sürdürülebilir ve örnek gösterilebilir uygulamalar bulunmaktadır.

Kanıtlar

- Tamamlanan Projeler ve Bütçeleri
<https://drive.google.com/file/d/1cyZFK44b8op77PPP8ff-ZbZIfxuCBBI3/view?usp=sharing>
- İç ve Dış Paydaşlarla Yapılan İş birliği Örnekleri (Ortak projeler, Uygulama Örnekleri, Saha Ziyaretleri)
<https://drive.google.com/file/d/1ecxLa7196JDFt5fNgcUIMv18uiGPf51O/view?usp=sharing>

C.1.3. Doktora Programları ve Doktora Sonrası İmkanlar

Birimimizde doktora programları lisansüstü eğitim öğretim yönetmeliği çerçevesinde yürütülmektedir.

Olgunluk Düzeyi

- 1- Birimin doktora programı ve doktora sonrası imkanları bulunmamaktadır.
- 2- Birimin araştırma politikası, hedefleri ve stratejileri ile uyumlu doktora programı ve doktora sonrası imkanlarına ilişkin planlamalar bulunmaktadır.
- 3- Birimde araştırma politikası, hedefleri ve stratejileri ile uyumlu ve destekleyen doktora programları ve doktora sonrası imkanlar yürütülmektedir.
- 4- Birimde doktora programları ve doktora sonrası imkanlarının çıktıları düzenli olarak izlenmekte ve iyileştirilmektedir.
- 5- İçselleştirilmiş, sistematik, sürdürülebilir ve örnek gösterilebilir uygulamalar bulunmaktadır.

Kanıtlar

- Selçuk Üniversitesi Lisansüstü Eğitim ve Öğretim Yönergesi bkz: https://webadmin.selcuk.edu.tr/contents/102/icerik/42766/L%C4%B0SANS%C3%9CST%C3%9C%20E%C4%9E%C4%B0T%C4%B0M%20VE%20%C3%96%C4%9ERET%C4%B0M%20Y%C3%96NETMEL%C4%B0%C4%9E%C4%B0_638022857091082561.pdf
- Birime Özgü Lisansüstü Eğitim ve Öğretim Yönergesi /Uygulama İlkeleri bkz: https://bologna.selcuk.edu.tr/home/selcukweb/sosyal_bilimler_ens-turizm_isletmeciligi/tr
- Yabancı Uyruklu Öğrenci Kabulü ve İstatistikleri

C.2. Araştırma Yetkinliği İş Birlikleri ve Destekler

Fakülte bünyesinde tüm öğretim elemanlarına yönelik bilimsel araştırma imkanları mevcut olup, gerekli destek ve izinler verilmektedir.

C.2.1. Araştırma Yetkinlikleri ve Gelişimi

Tüm öğretim üyelerinin araştırma yeteneklerini geliştirici eğitim, çalıştay ve proje imkanları gibi faaliyetler fakülte ve üniversite bünyesinde mevcuttur.

Olgunluk Düzeyi

- 1- Birimde, öğretim elemanlarının araştırma yetkinliğinin geliştirilmesine yönelik mekanizmalar bulunmamaktadır.
- 2- Birimde, öğretim elemanlarının araştırma yetkinliğinin geliştirilmesine yönelik planlar bulunmaktadır.
- 3- Birimin genelinde öğretim elemanlarının araştırma yetkinliğinin geliştirilmesi ne yönelik uygulamalar yürütülmektedir.
- 4- Birimde, öğretim elemanlarının araştırma yetkinliğinin geliştirilmesine yönelik uygulamalar izlenmekte ve izlem sonuçları öğretim elemanları ile birlikte değerlendirilerek önlemler alınmaktadır.
- 5- İçselleştirilmiş, sistematik, sürdürülebilir ve örnek gösterilebilir uygulamalar bulunmaktadır.

Kanıtlar

- Birim Faaliyet Raporu
<https://drive.google.com/file/d/1Hhkt5kMuwZp8A7h8i20wlBaQ4oapmune/view?usp=sharing>

- Araştırma Çalışmalarına Yönelik Eğitim ve Çalıştay
<https://drive.google.com/file/d/1HWA1PEJ6YBoPv6rdxIriG1NViRkHrEki/view?usp=sharing>
- Birimin Akademik Çalışmalarının Değerlendirildiği Toplantı Tutanağı (Akademik Teşvik)
https://drive.google.com/file/d/1sGF6mkQcpczAmoBXCEffif_EpQ0wI9qz/view?usp=sharing
- Birim Akademik Çalışmalarına Yönelik Başarı/ Teşvik Ödülü Uygulamaları

C.2.2. Ulusal ve Uluslararası Ortak Programlar ve Ortak Araştırma Birimler

Disiplinler ve birimler arası etkinliği, artıracak ortak girişimler mevcuttur. Buna yönelik olarak lisansüstü programlar ve ulusal ile uluslararası iş birliklerine ait faaliyetler tanımlanmış olup ayrıca desteklenmektedir. Ulusal ve uluslararası ortak programlara katılım ve iş birliği planlamaları yapılmaktadır. Bu programların sürdürülür ve geliştirici olmasına özen gösterilmektedir.

Olgunluk Düzeyi

- 1- Birimde ulusal ve uluslararası düzeyde ortak programlar ve ortak araştırma birimleri oluşturma yönünde mekanizmalar bulunmamaktadır.
- 2- Birimde ulusal ve uluslararası düzeyde ortak programlar ve ortak araştırma birimleri ile araştırma ağlarına katılım ve iş birlikleri kurma gibi çoklu araştırma faaliyetlerine yönelik planlamalar ve mekanizmalar bulunmaktadır.
- 3- Birimin genelinde ulusal ve uluslararası düzeyde ortak programlar ve ortak araştırma faaliyetleri yürütülmektedir.
- 4- Birimde ulusal ve uluslararası düzeyde birim içi ve birimler arası ortak programlar ve ortak araştırma faaliyetleri izlenmekte ve ilgili paydaşlarla değerlendirilerek iyileştirilmektedir.
- 5- İçselleştirilmiş, sistematik, sürdürülebilir ve örnek gösterilebilir uygulamalar bulunmaktadır.

Kanıtlar

- Birimin Ulusal/Uluslararası İş birliği Anlaşmaları (Erasmus)
<https://docs.google.com/spreadsheets/d/1LSvCsp3JFlu8noiZOKfBzH3kVvhQ6TGg/e/dit?usp=sharing&oid=117011534792257190379&rtpof=true&sd=true>

- Birimde Paydaşlarla Yapılan Toplantılar
<https://drive.google.com/file/d/1ecxLa7196JDFt5fNgcUIMv18uiGPf51O/view?usp=sharing>

C.3. Araştırma Performansı

Araştırma faaliyetleri değerlendirilmekte ve iyileştirilme çalışmaları yapılmaktadır. Elde edilen tüm sonuçlar kurum içinde paylaşılmaktadır.

C.3.1. Araştırma Performansının İzlenmesi ve Değerlendirilmesi

Bilimsel araştırma faaliyetleri yıllık olarak izlenmekte ve değerlendirilmektedir. Faaliyetlerin kurum içi ve kurum dışı bilinirliği artırılmaya çalışılmaktadır. Rekabetin sistematik ve geliştirici olması sağlanmaya çalışılmaktadır. Faaliyet raporları yıllık olarak izlenir, değerlendirilir ve karşılaştırılır. Araştırma performanslarının izlenmesine yönelik kurallar, ilkeler bulunmaktadır. Performans izleme değerlendirme mekanizmaları oluşturulmaktadır. İyileştirme çalışmaları da yapılmaktadır.

Olgunluk Düzeyi

- 1- Birimde araştırma performansının izlenmesine ve değerlendirmesine yönelik mekanizmalar bulunmamaktadır.
- 2- Birimde araştırma performansının izlenmesine ve değerlendirmesine yönelik ilke, kural ve göstergeler bulunmaktadır.
- 3- Birimin genelinde araştırma performansını izlemek ve değerlendirmek üzere oluşturulan mekanizmalar kullanılmaktadır.
- 4- Birimde araştırma performansı izlenmekte ve ilgili paydaşlarla değerlendirilerek iyileştirilmektedir.
- 5- İçselleştirilmiş, sistematik, sürdürülebilir ve örnek gösterilebilir uygulamalar bulunmaktadır.

Kanıtlar

- Birim Faaliyet Raporu
<https://drive.google.com/file/d/1Hhkt5kMuwZp8A7h8i20wlBaQ4oapmune/view?usp=sharing>
- Öz Değerlendirme Raporu
<https://drive.google.com/file/d/1VZAsPVFIWpEOqP8gMQj7bQBqDQnGzPAC/view?usp=sharing>
- Göstergeler Bazında Hedef ve Gerçekleşmeleri Gösteren Tablolar

- Kalite Komisyonu, Bilimsel Etik Komisyonu vb. Komisyonların Oluşturulması ve Çalışmalarına Yönelik Birim Kararları
- Paydaş Toplantılara Ait Doküman ve Kararlar
<https://drive.google.com/file/d/1ecxLa7I96JDFt5fNgcUIMv18uiGPf51O/view?usp=sharing>
- Akademik Teşvik Başvuru Kabul Listesi
https://drive.google.com/file/d/1sGF6mkQcpczAmoBXCEffif_EpQ0wI9qz/view?usp=sharing
- Yurt dışı Görevlendirmeler

C.3.2. Öğretim Elemanı/Araştırmacı Performansının Değerlendirilmesi

Öğretim elemanının araştırma sonuçlarını geri bildirimde bulunmasını sağlayan düzenlemeler vardır ve uygulanmaktadır. Araştırma performansları yıl sonlarında değerlendirilmektedir. Sonuçlar paylaşılmaktadır. Öğretim elemanlarının araştırma performanslarının izlenmesine ve değerlendirilmesine yönelik olarak ilkeler ve kurallar mevcuttur. Değerlendirme çalışmaları sonucunda iyileştirme çalışmaları da yapılmaktadır.

Olgunluk Düzeyi

- 1- Birimde öğretim elemanlarının araştırma performansının izlenmesine ve değerlendirmesine yönelik mekanizmalar bulunmamaktadır.
- 2- Birimde öğretim elemanlarının araştırma performansının izlenmesine ve değerlendirmesine yönelik ilke, kural ve göstergeler bulunmaktadır.
- 3- Birimin genelinde öğretim elemanlarının araştırmageliştirme performansını izlemek ve değerlendirmek üzere oluşturulan mekanizmalar kullanılmaktadır.
- 4- Öğretim elemanlarının araştırmageliştirme performansı izlenmekte ve öğretim elemanları ile birlikte değerlendirilerek iyileştirilmektedir.
- 5- İçselleştirilmiş, sistematik, sürdürülebilir ve örnek gösterilebilir uygulamalar bulunmaktadır.

Kanıtlar

- Akademik Teşvik Puan Listesi
https://drive.google.com/file/d/1sGF6mkQcpczAmoBXCEffif_EpQ0wI9qz/view?usp=drive_link
- Akademik Faaliyet Raporu
<https://drive.google.com/file/d/1Hhkt5kMuwZp8A7h8i20wlBaQ4oapmune/view?usp=sharing>

- Öğretim Elemanlarına Yönelik Başarı Ödülü, Teşekkür Belgesi
- Görev Süresi Uzatma Faaliyet Raporu

D. TOPLUMSAL KATKI

D.1. Toplumsal Katkı Süreçlerinin Yönetimi ve Toplumsal Katkı Kaynakları

Fakülte bünyesinde toplumsal katkı faaliyetleri stratejik hedefler doğrultusunda yönetilmektedir. Oluşturulan mali kaynaklar etkin kullanılmaktadır.

D.1.1. Toplumsal Katkı Süreçlerinin Yönetimi

Fakülte süreçlerinin yönetimi toplumsal politika ile uyumlu faaliyetleri yerine getirmektedir. Bu faaliyetlerle ilgili değerlendirmeler ve iyileştirmeler yapılmaktadır.

Olgunluk Düzeyi

- 1- Birimde toplumsal katkı süreçlerinin yönetimi ve organizasyonel yapısına ilişkin bir planlama bulunmamaktadır.
- 2- Birimin toplumsal katkı süreçlerinin yönetimi ve organizasyonel yapısına ilişkin planlamaları bulunmaktadır.
- 3- Birimin genelinde toplumsal katkı süreçlerinin yönetimi ve organizasyonel yapısı birimsel tercihler yönünde uygulanmaktadır.
- 4- Birimde toplumsal katkı süreçlerinin yönetimi ve organizasyonel yapısının işlerliği ile ilişkili sonuçlar izlenmekte ve önlemler alınmaktadır.
- 5- İçselleştirilmiş, sistematik, sürdürülebilir ve örnek gösterilebilir uygulamalar bulunmaktadır

Kanıtlar

- Katkı süreçlerinin organizasyon yapısı
- Katkı faaliyetlerini yürüten birimler ve uygulamaları
- İlgili mevzuatlar

D.1.2. Kaynaklar

Fakülte bünyesindeki kaynaklar mali, fiziksel, insan gücüne göre belirlenmekte ve bu doğrultuda değerlendirilmektedir.

Olgunluk Düzeyi

- 1- Birimin toplumsal katkı faaliyetlerini sürdürebilmesi için yeterli kaynağı bulunmamaktadır.

- 2- Birimin toplumsal katkı faaliyetlerini sürdürebilmek için uygun nitelik ve nicelikte fiziki, teknik ve mali kaynakların oluşturulmasına yönelik planları bulunmaktadır.
- 3- Birim toplumsal katkı kaynaklarını toplumsal katkı stratejisi ve birimler arası dengeyi gözeterek yönetmektedir.
- 4- Birimde toplumsal katkı kaynaklarının yeterliliği ve çeşitliliği izlenmekte ve iyileştirilmektedir.
- 5- İçselleştirilmiş, sistematik, sürdürülebilir ve örnek gösterilebilir uygulamalar bulunmaktadır.

Kanıtlar

- Araştırma ve uygulama merkezleri ile birlikte yapılan çalışmalar
- Standartlar ve ilgili mevzuatlar

D.2. Toplumsal Katkı Performansı

Topluma katkı stratejisi ve hedefleri izlenmekte ve iyileştirilmektedir.

D.2.1. Toplumsal Katkı Performansının İzlenmesi ve Değerlendirilmesi

Ulusal ve uluslararası toplumsal katkı performansı sürekli izlenmekte, değerlendirilmekte ve güncellenmektedir.

Olgunluk Düzeyi

- 1- Birimde toplumsal katkı performansının izlenmesine ve değerlendirmesine yönelik mekanizmalar bulunmamaktadır.
- 2- Birimde toplumsal katkı performansının izlenmesine ve değerlendirmesine yönelik ilke, kural ve göstergeler bulunmaktadır.
- 3- Birimin genelinde toplumsal katkı performansını izlemek ve değerlendirmek üzere oluşturulan mekanizmalar kullanılmaktadır.
- 4- Birimde toplumsal katkı performansı izlenmekte ve ilgili paydaşlarla değerlendirilerek iyileştirilmektedir.
- 5- İçselleştirilmiş, sistematik, sürdürülebilir ve örnek gösterilebilir uygulamalar bulunmaktadır.

Kanıtlar

- Performansların izlenmesi ve geri bildirimleri
- İyileştirmeler
- Standart uygulamalar ve ilgili mevzuatlar

- *Olgunluk Düzeyi 1* - Çalışma Bulunmamaktadır: Planlama, tanımlı süreç veya mekanizmalar bulunmamaktadır.
- *Olgunluk Düzeyi 2* - Planlama: Planlama (tanımlı süreçler) bulunmakta; ancak herhangi bir uygulama bulunmamakta veya kısmi uygulamalar bulunmaktadır.
- *Olgunluk Düzeyi 3* - Planlama ve Uygulama: Birimin genelini kapsayan uygulamalar bulunmaktadır ve uygulamalardan bazı sonuçlar elde edilmiştir. Ancak bu sonuçların izlenmesi yapılmamakta veya kısmen yapılmaktadır.
- *Olgunluk Düzeyi 4* - Planlama, Uygulama, Kontrol Etme ve Önlem Alma: Birimin genelini kapsayan uygulamaların sonuçları izlenmekte ve ilgili paydaşların katılımıyla iyileştirilmektedir.
- *Olgunluk Düzeyi 5* - Örnek Gösterilebilir: İçselleştirilmiş, sistematik, sürdürülebilir ve örnek gösterilebilir uygulamalar bulunmaktadır.