

2024 YILI

SELÇUK ÜNİVERSİTESİ

TURİZM FAKÜLTESİ

FAALİYET

RAPORU

İÇİNDEKİLER

I. GENEL BİLGİLER.....	4
A- Misyon ve Vizyon.....	4
B- Yetki, Görev ve Sorumluluklar	5
C- İdareye İlişkin Bilgiler.....	5
1. Fiziksel Yapı.....	5
2. Örgüt Yapısı	9
3. Teknoloji ve Bilişim Altyapısı	9
4. İnsan Kaynakları.....	10
5. Sunulan Hizmetler	12
6. Yönetim ve İç Kontrol Sistemi.....	15
D- Diğer Hususlar	15
II. AMAÇ VE HEDEFLER.....	15
A- İdarenin Stratejik Planında Yer Alan Amaç ve Hedefler.....	15
B- Temel Politikalar ve Öncelikler.....	15
C- Diğer Hususlar	15
III. FAALİYETLERE İLİŞKİN BİLGİ VE DEĞERLENDİRMELER.....	15
A- Mali Bütçeler.....	15
1. Bütçe Giderleri Uygulama Sonuçları	15
2. Bütçe Gelirleri	16
3. Temel Mali Tablolara İlişkin Açıklamalar	16
4. Mali Denetim Sonuçları	16
5. Diğer Hususlar.....	16
B- Performans Bilgileri	16
1. Program Alt Program Faaliyet Bilgileri	16
2. Performans Sonuçlarının Değerlendirilmesi	18
3. Stratejik Plan Değerlendirme Tabloları.....	19
4. Performans Bilgi Sisteminin Değerlendirilmesi.....	19
5. Diğer Hususlar.....	19
IV. KURUMSAL KABİLİYET VE KAPASİTENİN DEĞERLENDİRİLMESİ	19
A- Üstünlükler.....	19
B- Zayıflıklar.....	20
1. Öğretim Elemanları için	20
2. Öğrenciler için.....	20
3. İdari Personel için.....	20
C- Değerlendirme.....	21
V. ÖNERİ VE TEDBİRLER.....	21

I. GENEL BİLGİLER

Okulumuz, Selçuk Üniversitesi Turizm İşletmeciliği ve Otelcilik Yüksekokulu olarak 05/09/2009 tarihinde 27340 sayılı Resmî Gazetede yayınlanan 2009/15381 sayılı Bakanlar Kurulu Kararı ile kurulmuştur. 2010-2011 Eğitim-Öğretim Yılında, Konaklama İşletmeciliği bölümüne 97 öğrenci olarak eğitim ve öğretime başlamıştır. 16/05/2013 tarihinde ise 28649 sayılı Resmî Gazetede yayınlanan 2013/4686 sayılı Bakanlar Kurulu Kararı ile yüksekokul kapatılıp Selçuk Üniversitesi Turizm Fakültesi kurulmuştur. Söz konusu tarihte fakültemiz bünyesinde, Turizm İşletmeciliği, Turizm Rehberliği, Gastronomi ve Mutfak Sanatları ile Rekreasyon Yönetimi olmak üzere dört bölüm açılmıştır. Mevcut aktif olan tüm bölümlerimize öğrenci kabulü yapılmaktadır. Fakültemizin eğitim süresi 4 yıldır. Fakültemizde dersler, teorik ve uygulamalı olarak verilmektedir ve uygulamalı öğretim (staj) zorunludur. Ayrıca mezunlarımız, İktisadi ve İdari Bilimler Fakültesi gibi kamu kurumlarına ve özel sektöre sınav ve iş için başvuru yapabilmektedirler (Yükseköğretim Kurulu Başkanlığı, Eğitim Öğretim Dairesi Başkanlığı, Konu/Karar: Turizm İşletmeciliği Yüksekokulların/Fakültelerin Altındaki Bölümlerin Eşdeğerliği, Tarih: 06/02/2015, Sayı: 75850160-303.01.01/6756).

Fakültemizin amaçları; öğrencilerimizin mesleklerinin liderliğini yapabilecek bilgi ve beceri kazanmalarına ve geliştirmelerine, edindikleri bilgi ve becerileri en uygun şekilde iş yaşamına aktarmalarına, bu bilgi ve beceri ile ulusal ve uluslararası işletmelerin stratejik ve rekabetçi alanlardaki ihtiyaçlarına uygun yönetim konularında daha iyi analiz yapmalarına ve karar vermelerine; turizm ile ilgili konularda karar, strateji ve politika üretebilmelerine, turizm sektörünü ve çevresini daha yakından tanımaya ve algılamalarına, toplumun turizm bilincinin geliştirilmesine katkıda bulunmak gibi konularda yeterli düzeye gelebilmelerine, turizm sektörü ve onun alt endüstrilerini oluşturan konaklama, seyahat, yiyecek-içecek ve eğlence işletmeleri ile ilgili güncel gelişme ve eğilimleri takip etmelerine ve sektör tarafından ihtiyaç duyulan bölgesel, ulusal ve uluslararası projelerin yapılmasını öğrenmelerine imkân sağlamaktır. Fakültemizin diğer amaçları sıralanacak olursa çetin rekabet ortamında hizmet veren turizm sektörünün personel açısından ihtiyaç duyduğu analitik eğitimi sunmak, mezunları çalışma hayatında başarılı kılmak, turizm işletmelerine nitelikli personel ve yönetici kazandırarak hizmet kalitesinin artmasına katkıda bulunmak, turizm sektörü ile iş birliği yapmak, akademiye (lisansüstü, akademik personel) kaliteli bilim insanı kazandırmak ve üniversitemizin temel politikalarına uygun çalışmalar yapmaktır.

A- Misyon ve Vizyon

Misyon

- Bilimsel araştırmalarla turizm boyutuyla toplumsal ve ekonomik gelişmeye katkı sağlamak,
- Girişimci ve nitelikli turizm profesyonelleri yetiştirmek,
- Yerel, ulusal ve uluslararası düzeyde tercih edilebilirliği arttırmak,
- Lisans ve lisansüstü eğitimde kaliteyi arttıran ulusal ve uluslararası akreditasyonu sağlayan saygın bir kurum olmak,

- İlgili paydaşlarla yoğun bir etkileşim ve iş birliği üreterek çok yönlü ve yaygın katma değer üretmek.

Vizyon

- Turizm sektöründe yenilikçi, rekabetçi, girişimci ve meslek liderlerini ve mensuplarını yetiştirmek,
- Turizm sektörüne yönelik bilimsel çalışma ve projelere öncü olmak,
- Küresel gelişmelere uygun eğitim, turizm, sosyal ve kültürel programlarıyla turizm sektörü için referans/ekol okul olmak.
- Bölgenin turizm, ekonomik, sosyal ve kültürel gelişimine katkı sağlayabilecek insan kaynağı sağlamak.

B- Yetki, Görev ve Sorumluluklar

- 1- Fakülte kurullarına başkanlık etmek, Fakülte kurullarının kararlarını uygulamak ve Fakülte birimleri arasında düzenli çalışmayı sağlamak.
- 2- Her öğretim yılı sonunda ve istendiğinde Fakültenin genel durumu ve işleyişi hakkında Rektörlüğe rapor vermek.
- 3- Fakültenin ödenek ve kadro ihtiyaçlarını, gerekçeleriyle Rektörlüğe bildirmek, Fakülte bütçesi ile ilgili öneriyi, Fakülte Yönetim Kurulunun da görüşünü aldıktan sonra Rektörlüğe sunmak.
- 4- Fakülte birimleri ve her düzeydeki personeli üzerinde genel gözetim ve denetim görevini yapmak.
- 5- Bu kanun ile kendisine verilen diğer görevleri yapmaktır. Fakültenin ve bağlı birimlerinin öğretim kapasitesinin rasyonel bir şekilde kullanılmasında, öğrencilere gerekli sosyal hizmetlerin sağlanmasında, eğitim-öğretim, bilimsel araştırma ve yayın faaliyetlerinin düzenli bir şekilde yürütülmesinde, bütün faaliyetlerin gözetim ve denetiminin yapılmasında ve sonuçlarının alınmasında Rektöre karşı birinci derecede sorumludur.

C- İdareye İlişkin Bilgiler

1. Fiziksel Yapı

1.1. Eğitim Alanları Derslikler

Eğitim Alanı	Kapasitesi 0–50	Kapasitesi 51–75	Kapasitesi 76–100	Kapasitesi 101–150	Kapasitesi 151–250	Kapasitesi 251–Üzeri
Anfi	-	-	-	-	-	-
Sınıf	-	16	-	-	-	-
Bilgisayar Lab.	-	-	-	-	-	-
Diğer Lab.	-	-	-	-	-	-
Toplam	-	16	-	-	-	-

1.2. Sosyal Alanlar

1.2.1.Kantinler ve Kafeteryalar

Kantin Sayısı: 1 Adet (S.B.M.Y.O ile müşterek)

Kantin Alanı: 600 m²

Kafeterya Sayısı: 0 Adet

Kafeterya Alanı: 0 m²

1.2.2.Yemekhaneler

Öğrenci Yemekhane Sayısı: 0 Adet

Öğrenci Yemekhane Alanı: 0 m²

Öğrenci Yemekhane Kapasitesi: 0 Kişi

Personel Yemekhane Sayısı: 0 Adet

Personel Yemekhane Alanı: 0 m²

Personel Yemekhane Kapasitesi: 0 Kişi

1.2.3.Misafirhaneler

Misafirhane Sayısı: 0 Adet

Misafirhane Kapasitesi: 0 Kişi

1.2.4.Öğrenci Yurtları

	Yatak Sayısı 1	Yatak Sayısı 2	Yatak Sayısı 3 – 4	Yatak Sayısı 5 - Üzeri
Oda Sayısı	-	-	-	-
Alanı m²	-	-	-	-

1.2.5. Lojmanlar

Lojman Sayısı: 0 Adet

Lojman Brüt Alanı: 0 m²

Dolu Lojman Sayısı: 0 Adet

Boş Lojman Sayısı: 0 Adet

1.2.6. Lojmanlar

Kapalı Spor Tesisleri Sayısı: 0 Adet

Kapalı Spor Tesisleri Alanı: 0 m²

Açık Spor Tesisleri Sayısı: 0 Adet

Açık Spor Tesisleri Alanı: 0 m²

1.2.7.Toplantı – Konferans Salonları

	Kapasitesi 0–50	Kapasitesi 51–75	Kapasitesi 76–100	Kapasitesi 101–150	Kapasitesi 151–250	Kapasitesi 251–Üzeri
Toplantı Salonu	1	-	-	-	-	-
Konferans Salonu	-	-	-	-	-	-
Toplam	1	-	-	-	-	-

1.2.8.Sinema Salonu

Sinema Salonu Sayısı: 0 Adet

Sinema Salonu Alanı: 0 m²

Sinema Salonu Kapasitesi: 0 Kişi

1.2.9.Eğitim ve Dinlenme Tesisi

Eğitim ve Dinlenme Tesisleri Sayısı: 0 Adet

Eğitim ve Dinlenme Tesisleri Kapasitesi: 0 Kişi

1.2.10.Öğrenci Kulüpleri

Öğrenci Kulüpleri Sayısı: 3 Adet

Öğrenci Kulüpleri Alanı: 0 m²

1.2.11.Mezun Öğrenciler Derneği

Mezun Öğrenciler Derneği Sayısı: 0 Adet

Mezun Öğrenciler Derneği Alanı: 0 m²

1.2.12.Mezun Öğrenciler Derneği

Anaokulu Sayısı: 0 Adet

Anaokulu Alanı: 0 m²

Anaokulu Kapasitesi: 0 Kişi

İlköğretim okulu Sayısı: 0 Adet

İlköğretim okulu Alanı: 0 m²

İlköğretim okulu Kapasitesi: 0 Kişi

1.3. Hizmet Alanları

1.3.1. Akademik Personel Hizmet Alanları

	Sayısı (Adet)	Alanı (m ²)	Kullanan Sayısı (Kişi)
Çalışma Odası	23	20	25
Toplam	23	460	25

1.3.2. İdari Personel Hizmet Alanları

	Sayısı (Adet)	Alanı (m ²)	Kullanan Sayısı
Servis	1	50	5
Çalışma Odası	9	20	19

Toplam	10	230	24
---------------	----	-----	----

1.4. Ambar Alanları

Ambar Sayısı: 2 Adet

Ambar Alanı: 20 m²

1.5. Arşiv Alanları

Arşiv Sayısı: 1 Adet

Arşiv Alanı: 20 m²

1.6. Atölyeler

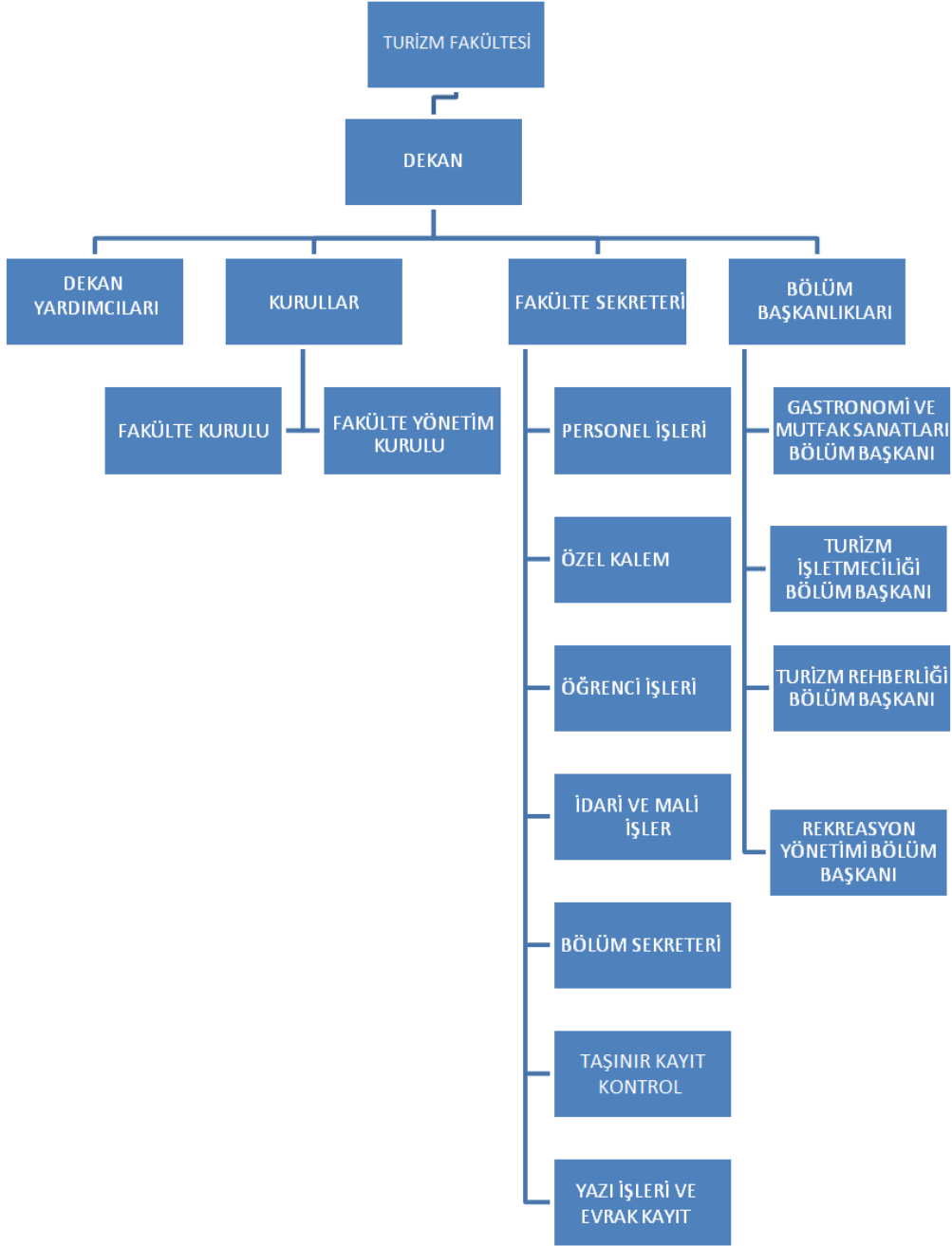
Atölye Sayısı: 0 Adet

Atölye Alanı: 0 m²

1.7. Hastaneler

Birim	Sayı (Adet)	Alan (m ²)
Acil Servis	-	-
Yoğun Bakım	-	-
Ameliyathane	-	-
Klinik	-	-
Laboratuvar	-	-
Eczane	-	-
Radyoloji Alanı	-	-
Nükleer Tıp Alanı	-	-
Sterilizasyon Alanı	-	-
Mutfak	-	-
Çamaşırhane	-	-
Teknik Servis	-	-
.....diğer	-	-
.....	-	-
.....	-	-
.....	-	-
Hastane Toplam Kapalı Alanı	-	-

2. Örgüt Yapısı



3. Teknoloji ve Bilişim Altyapısı

3.1. Yazılımlar

3.2. Bilgisayarlar

Masa üstü bilgisayar Sayısı: 51 Adet

Taşınabilir bilgisayar Sayısı: 10 Adet

Yazılım Sayısı: 4 adet

3.3. Kütüphane Kaynakları

Kitap Sayısı: 0 Adet

Basılı Periyodik Yayın Sayısı: 0 Adet

Elektronik Yayın Sayısı: 0 Adet

3.4. Diğer Bilgi ve Teknolojik Kaynaklar

Cinsi	İdari Amaçlı (Adet)	Eğitim Amaçlı (Adet)	Araştırma Amaçlı (Adet)
Projeksiyon	-	28	-
Slayt makinesi	-	-	-
Tepegöz	-	-	-
Episkop	-	-	-
Barkot Okuyucu	-	-	-
Baskı makinesi	-	-	-
Fotokopi makinesi	-	-	-
Faks	-	-	-
Fotoğraf makinesi	-	1	-
Kameralar	5	-	-
Televizyonlar	-	-	-
Tarayıcılar	1	-	-
Müzik Setleri	-	-	-
Mikroskoplar	-	-	-
DVD ler	-	-	-

4. İnsan Kaynakları

4.1. Akademik Personel

	Akademik Personel			Kadroların İstihdam Şekline Göre	
	Kadroların Doluluk Oranına Göre			Tam Zamanlı	Yarı Zamanlı
	Dolu	Boş	Toplam		
Profesör	5	-	5	X	-
Doçent	9	-	9	X	-
Dr. Öğr. Görevlisi	6	-	6	X	-
Öğretim Görevlisi Dr.	2	-	2	X	-
Öğretim Görevlisi	1	-	1	X	-
Araştırma Görevlisi	2	-	2	X	-

4.2. Yabancı Uyruklu Akademik Personel

Yabancı Uyruklu Öğretim Elemanları		
Unvan	Geldiği Ülke	Çalıştığı Bölüm
Profesör	-	-
Doçent	-	-
Dr. Öğr. Görevlisi	-	-
Öğretim Görevlisi	-	-
Araştırma Görevlisi	-	-
Toplam	-	-

4.3. Diğer Üniv. Görevlendirilen Akademik Personel

Diğer Üniversitelerde Görevlendirilen Akademik Personel		
Unvan	Bağlı Olduğu Bölüm	Görevlendirildiği Üniversite
Profesör	-	-
Doçent	-	-
Dr. Öğr. Görevlisi	-	-
Öğretim Görevlisi	-	-
Araştırma Görevlisi	-	-
Toplam	-	-

4.4. Başka Üniv. Kurumda Görevlendirilen Akademik Personel

Başka Üniversitelerden Üniversitemizde Görevlendirilen Akademik Personel		
Unvan	Çalıştığı Bölüm	Geldiği Üniversite
Profesör	-	-
Doçent	-	-
Dr. Öğr. Görevlisi	-	-
Öğretim Görevlisi	-	-
Araştırma Görevlisi	-	-
Toplam	-	-

4.5. Akademik Personelin Yaş İtibariyle Dağılımı

Akademik Personelin Yaş İtibariyle Dağılımı						
	21-25 Yaş	26-30 Yaş	31-35 Yaş	36-40 Yaş	41-50 Yaş	51- Üzeri
Kişi Sayısı	-	1	2	8	8	6
Yüzde	-	4,00	8,00	32,00	32,00	24,00

4.6. İdari Personel

İdari Personel (Kadroların Doluluk Oranına Göre)			
	Dolu	Boş	Toplam
Genel İdari Hizmetler	7	-	7
Sağlık Hizmetleri Sınıfı	-	-	-
Teknik Hizmetleri Sınıfı	-	-	-
Eğitim ve Öğretim Hizmetleri sınıfı	-	-	-
Avukatlık Hizmetleri Sınıfı.	-	-	-
Din Hizmetleri Sınıfı	-	-	-
Yardımcı Hizmetli	2	-	2
Toplam	9	-	9

4.7. İdari Personelin Eğitim Durumu

İdari Personelin Eğitim Durumu					
	İlköğretim	Lise	Ön Lisans	Lisans	Y.L. ve Dokt.
Kişi Sayısı	-	2	4	2	1
Yüzde	-	22,22	44,44	22,22	11,11

4.8. İdari Personelin Hizmet Süreleri

İdari Personelin Hizmet Süresi						
	1 – 3 Yıl	4 – 6 Yıl	7 – 10 Yıl	11 – 15 Yıl	16 – 20 Yıl	21 - Üzeri
Kişi Sayısı	1	-	2	-	1	5
Yüzde	11,11	-	22,22	-	11,11	55,56

4.9. İdari Personelin Yaş İtibariyle Dağılımı

İdari Personelin Yaş İtibariyle Dağılımı						
	21-25 Yaş	26-30 Yaş	31-35 Yaş	36-40 Yaş	41-50 Yaş	51- Üzeri
Kişi Sayısı	1	1	-	-	3	4
Yüzde	11,11	11,11	-	-	33,33	44,44

4.10. İşçiler

İşçiler (Çalıştıkları Pozisyonlara Göre)			
	Dolu	Boş	Toplam
Sürekli İşçiler	5	-	5
Vizeli Geçici İşçiler (adam/ay)	-	-	-
Toplam	5	-	5

4.11. Sürekli İşçilerin Hizmet Süreleri

Sürekli İşçilerin Hizmet Süresi						
	1 – 3 Yıl	4 – 6 Yıl	7 – 10 Yıl	11 – 15 Yıl	16 – 20 Yıl	21 - Üzeri
Kişi Sayısı	1	-	1	2	-	1
Yüzde	20,00	-	20,00	40,00	-	20,00

4.12. Sürekli İşçilerin Yaş İtibariyle Dağılımı

Sürekli İşçilerin Yaş İtibariyle Dağılımı						
	21-25 Yaş	26-30 Yaş	31-35 Yaş	36-40 Yaş	41-50 Yaş	51- Üzeri
Kişi Sayısı	-	-	2	1	2	-
Yüzde	-	-	40,00	20,00	40,00	-

5. Sunulan Hizmetler

5.1. Eğitim Hizmetleri

5.1.1. Öğrenci Sayıları

Öğrenci Sayıları									
Turizm Fakültesi	I. Öğretim			II. Öğretim			Toplam		Genel Toplam
	E	K	Toplam	E	K	Toplam	Kız	Erkek	
Gastronomi ve Mutfan Sanatları Bölümü	135	209	344	138	135	273	344	273	617
Rekreasyon Yönetimi Bölümü	69	55	124	0	0	0	69	55	124
Turizm İşletmeciliği Bölümü	74	117	191	19	6	25	123	93	216
Turizm	81	86	167	0	0	0	81	86	167

Rehberliđi Bölümü									
Toplam	359	467	826	157	141	298	608	507	1124

5.1.2.Yabancı Dil Hazırlık Sınıfı Öğrenci Sayıları

Yabancı Dil Eğitimi Gören Hazırlık Sınıfı Öğrenci Sayıları ve Toplam Öğrenci Sayısına Oranı								
Turizm Fakültesi	I. Öğretim			II. Öğretim			I. ve II.Öğretim Toplamı(a) Sayı	Yüzde*
	E	K	Top.	E	K	Top.		
Gastronomi ve Mutfak Sanatları Bölümü	4	3	7	2	0	2	9	
Rekreasyon Yönetimi Bölümü	0	0	0	0	0	0	0	
Turizm İşletmeciliđi Bölümü	5	6	11	0	0	0	11	
Turizm Rehberliđi Bölümü	4	1	5	0	0	0	5	
Toplam	13	10	23	2	0	2	25	

*Yabancı dil eğitimi gören öğrenci sayısının toplam öğrenci sayısına oranı (Yabancı dil eğitimi gören öğrenci sayısı/Toplam öğrenci sayısı*100)

5.1.3.Öğrenci Kontenjanları

Öğrenci Kontenjanları ve Doluluk Oranları				
Turizm Fakültesi	Kontenjan	Yerleşen	Boş Kalan	Doluluk Oranı
Gastronomi ve Mutfak Sanatları Bölümü	65	65	0	% 100
Rekreasyon Yönetimi Bölümü	35	36	0	% 100
Turizm İşletmeciliđi Bölümü	30	31	0	% 100
Turizm Rehberliđi Bölümü	30	31	0	% 100

5.1.4.Yüksek Lisans ve Doktora Programları

Enstitülerdeki Öğrencilerin Yüksek Lisans (Tezli/ Tezsiz) ve Doktora Programlarına Dağılımı					
Turizm Fakültesi	Programı	Yüksek Lisans Yapan Sayısı		Doktora Yapan Sayısı	Toplam
		Tezli	Tezsiz		
Sosyal Bilimler Enstitüsü	Turizm İşletmeciliği	52	-	19	71
	Gastronomi ve Mutfak Sanatları	60	-	-	60
	Seyahat İşletmeciliği ve Turizm Rehberliği	39	-	-	39
	Toplam	151	-	19	170

5.1.5.Yabancı Uyruklu Öğrenciler

Yabancı Uyruklu Öğrencilerin Sayısı ve Bölümleri			
Bölüm	Kadın	Erkek	Toplam
Gastronomi ve Mutfak Sanatları Bölümü	5	8	13
Rekreasyon Yönetimi Bölümü	1	1	2
Turizm İşletmeciliği Bölümü	7	7	14
Turizm Rehberliği Bölümü	5	1	6
Toplam	18	17	35

5.2. Sağlık Hizmetleri

	YATAK SAYISI	HASTA SAYISI	TETKİK SAYISI
ACİL SERVİS HİZMETLERİ	-	-	-
YOĞUN BAKIM KLİNİK	-	-	-
AMELİYAT SAYISI	-	-	-
POLİKLİNİK HASTASI SAYISI	-	-	-
LABORATUAR HİZMETLERİ	-	-	-
RADYOLOJİ ÜNİTESİ HİZMETLERİ	-	-	-
NÜKLEER TIP BÖLÜMÜNDE VERİLEN HİZMETLER	-	-	-
MEDİKO SOSYAL POLİKLİNİK	-	-	-

HASTA SAYISI			
---------------------	--	--	--

5.3. İdari Hizmetler

Bu kısımda idarenin veya harcama biriminin görev, yetki ve sorumlulukları çerçevesinde faaliyet dönemi içerisinde yerine getirdiği hizmetlere yer verilecektir.

Faaliyet dönemi gerçekleştirmelerine ilişkin bilgiler ise raporun III. B-1 bölümündeki “Program Alt Program Faaliyet Bilgisi” başlığı altında yer alacaktır.

6. Yönetim ve İç Kontrol Sistemi

(Birim atama, satın alma, ihale gibi karar alma süreçleri, yetki ve sorumluluk yapısı, mali yönetim, harcama öncesi kontrol sistemine ilişkin yer alan tespit ve değerlendirmeler yer alır.)

D- Diğer Hususlar

(Bu başlık altında, yukarıdaki başlıklarda yer almayan ancak birimin açıklanmasını gerekli gördüğü diğer konular özet olarak belirtilir.)

II. AMAÇ VE HEDEFLER

A- İdarenin Stratejik Planında Yer Alan Amaç ve Hedefler

Stratejik Amaçlar	Stratejik Hedefler
Stratejik Amaç-1	Hedef-1
	Hedef-2
	Hedef-3
Stratejik Amaç-2	Hedef-1
	Hedef-2
	Hedef-3

B- Temel Politikalar ve Öncelikler

C- Diğer Hususlar

III. FAALİYETLERE İLİŞKİN BİLGİ VE DEĞERLENDİRMELER

Faaliyetlere ilişkin bilgi ve değerlendirmeler: Bu bölümde, mali bilgiler ile performans bilgilerine detaylı olarak yer verilir.

A- Mali Bütçeler

Malî bilgiler başlığı altında; kullanılan kaynaklara, bütçe hedef ve gerçekleştirmeleri ile meydana gelen sapmaların nedenlerine, varlık ve yükümlülükler ile yardım yapılan birlik, kurum ve kuruluşların faaliyetlerine ilişkin bilgilere, temel malî tablolara ve bu tablolara ilişkin açıklamalara yer verilir. Ayrıca iç ve dış malî denetim sonuçları hakkındaki özet bilgiler de bu başlık altında yer alır.

1. Bütçe Giderleri Uygulama Sonuçları

TURİZM FAKÜLTESİ	Rapor Yılı BÜTÇE BAŞLANGIÇ ÖDENEĞİ	Rapor Yılı GERÇEKLEŞME TOPLAMI	GERÇEK. ORANI
	YTL	YTL	%
BÜTÇE GİDERLERİ TOPLAMI			

01 - PERSONEL GİDERLERİ	24.090.080,00	24.090.078,65	0,0000056%
02 - SOSYAL GÜVENLİK KURUMLARINA DEVLET PRİMİ GİDERLERİ	2.774.153,00	2.772.311,55	0,066%
03 - MAL VE HİZMET ALIM GİDERLERİ	85.354,42	84.942,91	0,48%
05 - CARİ TRANSFERLER	-	-	-
06 - SERMAYE GİDERLERİ	-	-	-

— Bütçe hedef ve gerçekleştirmeleri ile meydana gelen sapmaların nedenleri;

2. Bütçe Gelirleri

TURİZM FAKÜLTESİ	RAPOR YILI BÜTÇE TAHMİNİ	RAPOR YILI GERÇEKLEŞME TOPLAMI	GERÇEK. ORANI
	YTL	YTL	%
BÜTÇE GELİRLERİ TOPLAMI	-	-	-
02-VERGİ DIŞI GELİRLER	-	-	-
03-SERMAYE GELİRLERİ	-	-	-
04-ALINAN BAĞIŞ VE YARDIMLAR	-	-	-

— Bütçe hedef ve gerçekleştirmeleri ile meydana gelen sapmaların nedenleri;

3. Temel Mali Tablolara İlişkin Açıklamalar

(Birim bilanço, faaliyet sonuçları tablosu, bütçe uygulama sonuçları tablosu, nakit akım tablosu ve gerekli görülen diğer tablolara bu başlık altında yer verir ve tabloların önemli kalemlerine ilişkin değişimler ile bunlara ilişkin analiz, açıklama ve yorumlara yer verilir.)

4. Mali Denetim Sonuçları

(Birim iç ve dış mali denetim raporlarında yapılan tespit ve değerlendirmeler ile bunlara karşı alınan veya alınacak önlemler ve yapılacak işlemlere bu başlık altında yer verilir.)

5. Diğer Hususlar

Performans bilgileri başlığı altında; idarenin stratejik plan değerlendirme sonuçları ile performans programında yer alan program, alt program ve faaliyetlerine, performans bilgilerinin gerçekleşme durumu ile meydana gelen sapmaların nedenlerine, diğer performans bilgilerine ve bunlara ilişkin değerlendirmelere yer verilir.

B- Performans Bilgileri

1. Program Alt Program Faaliyet Bilgileri

PROGRAM	ALT PROGRAM	FAALİYET	FAALİYET AÇIKLAMALARI
ARAŞTIRMA,	YÜKSEKÖĞRETİMDE	Yükseköğretim	-

GELİŞTİRME VE YENİLİK	BİLİMSEL ARAŞTIRMA VE GELİŞTİRME	Kurumlarının Bilimsel Araştırma Projeleri	
PROGRAM	ALT PROGRAM	FAALİYET	FAALİYET AÇIKLAMALARI
TEDAVİ EDİCİ SAĞLIK	TEDAVİ HİZMETLERİ	Ağız ve Diş Sağlığı Hizmetleri	-
		Tıp Fakültesi Hastanesi Tarafından Yapılacak Taban Ödeme	-
		Üniversite Genel Hastane Hizmetleri	-
		Diş Hekimliği Hastanesi Tarafından Yapılacak Taban Ödeme	-
YÖNETİM VE DESTEK PROGRAMI	TEFTİŞ, DENETİM VE DANIŞMANLIK HİZMETLERİ	Hukuki Danışmanlık ve Muhakemat Hizmetleri	-
	ÜST YÖNETİM, İDARİ VE MALİ HİZMETLER	Bilgi Teknolojilerine Yönelik Faaliyetler	-
		Diğer Destek Hizmetleri	-
		Genel Destek Hizmetleri	-
		İnsan Kaynakları Yönetimine İlişkin Faaliyetler	-
		İnşaat ve Yapı İşlerinin Yürütülmesi	-
		Özel Kalem Hizmetleri	-
		Strateji Geliştirme ve Mali Hizmetler	-
		Taşınmaz Mal Gelirleriyle Yürütülecek Hizmetler	-
		Yükseköğretimde Öğrencilere Yönelik İdari Hizmetler	-

PROGRAM	ALT PROGRAM	FAALİYET	FAALİYET AÇIKLAMALARI
YÜKSEKÖĞRETİM	ÖĞRETİM ELEMANLARINA SAĞLANAN BURS VE DESTEKLER	Araştırma Görevlileri Yurtdışı Araştırma Bursu Hizmetleri	-
		Öğretim Üyesi Yetiştirme Programı ve Yurtdışı Destek Hizmetleri	-
YÜKSEKÖĞRETİM	ÖN LİSANS EĞİTİMİ, LİSANS EĞİTİMİ VE	Doktora Öğrencilerine Yönelik Burs Hizmetleri	-

	LİSANSÜSTÜ EĞİTİM	Doktora ve Tıpta Uzmanlık Eğitimi	-
		Fen ve Mühendislik Bilimleri Öğrencilerinin Uygulamalı Eğitimi	-
		Lisans Öğrencilerine Yönelik Burs Hizmetleri	-
		Yabancı Uyruklu Öğrenci Programı Kapsamında Yürütülen Hizmetler	-
		Yükseköğretim Kurumları Bilgi ve Kültürel Kaynaklar ile Sportif Altyapının Geliştirilmesi Hizmetleri	-
		Yükseköğretim Kurumları Birinci Öğretim	-
		Yükseköğretim Kurumları İkinci Öğretim	-
		Yükseköğretim Kurumları Uzaktan Eğitim	-
		Yükseköğretim Kurumları Tezsiz Yüksek Lisans	-

PROGRAM	ALT PROGRAM	FAALİYET	FAALİYET AÇIKLAMALARI
YÜKSEKÖĞRETİM	YÜKSEKÖĞRETİMDE ÖĞRENCİ YAŞAMI	Yükseköğretimde Barınma Hizmetleri	-
		Yükseköğretimde Beslenme Hizmetleri	-
		Yükseköğretimde Kültür ve Spor Hizmetleri	-
		Yükseköğretimde Öğrenci Yaşamına İlişkin Diğer Hizmetler	-

2. Performans Sonuçlarının Değerlendirilmesi

Performans bilgilerinin gerçekleşme durumu ile meydana gelen sapmaların nedenlerine, diğer performans bilgilerine ve bunlara ilişkin değerlendirmelere yer verilir.

3. Stratejik Plan Değerlendirme Tabloları

Üniversite Stratejik Planında yer alan hedef ve amaçların gerçekleşme durumu ile meydana gelen sapmaların nedenlerine ilişkin değerlendirmelere yer verilir.

4. Performans Bilgi Sisteminin Değerlendirilmesi

Üniversitenin performans programına yönelik veri ve analiz imkânı sağlayan bilgi sisteminin (öğrenci bilgi sistemi, personel bilgi sistemi, taşınır kayıt sistemi, KBS, BKMYBS vb otomasyon sistemleri) değerlendirmesi yapılarak görüş ve önerilere yer verilir.

5. Diğer Hususlar

IV. KURUMSAL KABİLİYET VE KAPASİTENİN DEĞERLENDİRİLMESİ

Kurumsal kabiliyet ve kapasitenin değerlendirilmesi: Bu bölümde, orta ve uzun vadeli amaç ve hedeflere ulaşılabilmesi sürecinde teşkilat yapısı, organizasyon yeteneği, teknolojik kapasite gibi unsurlar açısından bir mevcut durum değerlendirmesi yapılarak idarenin üstün ve zayıf yönlerine yer verilir.

A- Üstünlükler

Öğretim Elemanları için

Eğitim:

- Araştırmacı, kaliteli akademik kadro,
- Köklü bir üniversiteye bağlı olma,
- Uygun ders içerikleri,
- Y. Lisans doktora programlarının varlığı,
- Sektöre işgücü yetiştirme.

Araştırma:

- Projelere sağlanan destek,
- Akademik kadro,
- Yeterli teknolojik imkanlar,
- Yeterli altyapı,
- Kütüphane ve internetin varlığı,
- Uluslararası yayına yönetim desteği,
- Yüksek lisans ve doktora programlarının olması ve kongrelere katılımlar.

İdari:

- Tarafsız, okulu tanıyan, katılımcı yönetim,
- İdari personelin özverili çalışması,

- Güvene dayalı uyumlu iletişim.

Öğrenciler için

- Eğitimin kalitesi,
- Tanınmış bir üniversite olması,
- Araştırmaya yönlendirici akademik kadro,
- Araştırmaya yönelik eğitimin varlığı,
- Kütüphane ve kaynaklara ulaşma imkânı,
- Öğrenciye önem veren idari kadro,
- Öğrenciye yönelik danışmanlık hizmetlerinin iyi yürütülmesi,
- İdari personelin özverili çalışması,
- Dersliklerin uygunluğu ve temizliği.

İdari Personel için

- Yönetim kadrosunun anlayışı, yaklaşımı,
- Yönetimin personele olumlu yaklaşımı,

B- Zayıflıklar

1. Öğretim Elemanları için

Eğitim:

- Teknolojik yetersizlikler ve verimli kullanılmaması,
- Derslerle ilgili uygulamanın yetersizliği,
- Öğrencinin motivasyon ve kültürel eksikliği,
- Öğrencilerin devamsızlığı.

Araştırma:

- Motivasyon eksikliği,
- Araştırma Görevlisi sayısının yetersizliği.

2. Öğrenciler için

- Akademik kadronun sayısal yetersizliği,
- Maddi olanakların yetersizliği ve AB projelerinden yararlanamama,
- Materyal eksikliği,
- Uygulama alanlarının eksikliği.

3. İdari Personel için

- Geliştirme kurslarının eksikliği,

- Teknik hizmetlerin eksikliği.

C- Değerlendirme

2021-2022 eğitim ve öğretim yılı için; Selçuk Üniversitesi, Turizm Fakültesi, tarafından gerçekleştirilen faaliyetler değerlendirildiğinde, eğitim faaliyetleri ve sosyal faaliyetler kapsamında yürütülen, bölümlerin ders planlarının ve bölüm web sitelerinin Bologna'ya uygunluğunun sağlanması, uygulamalı derslerin uygulama birimlerinde ve diğer konaklama işletmelerinde takip ve koordinasyonun sağlanması, öğrencilere yönelik düzenlenen mesleki ve bilimsel organizasyonlara (panel, konferans, söyleşi, seminer, vb.) katılımın sağlanması, öğrenci değişim programlarına (FARABİ, ERASMUS, vb.) katılımın artırılması, öğrencilere, akademik ve idari personele yönelik sosyal faaliyetlerin (gezi, piknik, tiyatro, eğlence, vb.) düzenlenmesi gibi faaliyetler pandemi sürecine bağlı olarak ileri tarihlere ertelenmiştir. Öte yandan ulusal ve uluslararası hakemli dergilerde makaleler, toplantılarda (online olarak düzenlenen kongre, konferans, sempozyum) bildiriler ve bu toplantılara katılımlar, indeksli hakemli dergilerde editörlük ve hakemlik, mesleki ve bilimsel kuruluşlara üyelikler gibi akademik faaliyetler eksiksiz bir şekilde gerçekleştirilmiştir.

V. ÖNERİ VE TEDBİRLER

Fakülte olarak bölümlerin eğitim-öğretim kalitesinin artırılmasına yönelik mesleki ve bilimsel projelerin (organizasyonlar, bölüm içi projeler) yürütülmesi, sosyal ve mesleki uygulamaların artırılması, uluslararası öğrenci değişim programlarına katılımın artırılması, uluslararası indeksli yayınların artırılması, uluslararası bilimsel toplantılara katılımın artırılması öngörülmektedir. Bu kapsamda, sektör-üniversite iş birliğinin sağlanması, akademik personele teknolojik ve yayın desteğinin sağlanması için gereken tedbirlerin alınması planlanmaktadır.

HARCAMA YETKİLİSİNİN İÇ KONTROL GÜVENCE BEYANI

İÇ KONTROL GÜVENCE BEYANI [1] Harcama yetkilisi olarak görev ve yetkilerim çerçevesinde; Harcama birimimizce gerçekleştirilen iş ve işlemlerin idarenin amaç ve hedeflerine, iyi malî yönetim ilkelerine, kontrol düzenlemelerine ve mevzuata uygun bir şekilde gerçekleştirildiğini, birimimize bütçe ile tahsis edilmiş kaynakların planlanmış amaçlar doğrultusunda etkili, ekonomik ve verimli bir şekilde kullanıldığını, birimimizde iç kontrol sisteminin yeterli ve makul güvenceyi sağladığını bildiririm. Bu güvence, harcama yetkilisi olarak sahip olduğum bilgi ve değerlendirmeler, yönetim bilgi sistemleri, iç kontrol sistemi değerlendirme raporları, izleme ve değerlendirme raporları ile denetim raporlarına dayanmaktadır.[2] Daha önce görev yapmış olan harcama yetkilisi/yetkililerinden almış olduğum bilgiler kapsamında bu raporda yer alan bilgilerin güvenilir, tam ve doğru olduğunu beyan ederim.[3] KONYA 15.01.2025

Prof. Dr. Bünyamin AYHAN

[1] Harcama yetkilileri tarafından imzalanan iç kontrol güvence beyanı birim faaliyet raporlarına eklenir.

[2] Yıl içerisinde harcama yetkilisi değişmişse “benden önceki harcama yetkilisi/yetkililerinden almış olduğum bilgiler” ibaresi de eklenir.

[3] Harcama yetkilisinin herhangi bir çekincesi varsa bunlar liste olarak bu beyana eklenir ve beyanın bu çekincelerle birlikte dikkate alınması gerektiği belirtilir.

BİRİM / ÜST YÖNETİCİ SUNUŞU

Fakültemiz, Selçuk Üniversitesi Turizm İşletmeciliği ve Otelcilik Yüksekokulu olarak 05.09.2009 tarihinde 27340 sayılı Resmî Gazetede yayınlanan 2009/15381 sayılı Bakanlar Kurulu Kararı ile kurulmuştur. Fakültemiz bünyesinde; Turizm İşletmeciliği, Turizm Rehberliği, Gastronomi ve Mutfak Sanatları (uygulama mutfağı ile birlikte) ile Rekreasyon Yönetimi bölümlerinde toplam 1124 öğrenci bulunmaktadır. Fakültemizin eğitim süresi 4 yıldır. Yurtdışında bulunan üniversiteler ile Erasmus öğrenci değişim programı çerçevesinde öğrenci değişimi yapılmakta olup SÜYOS kapsamında fakültemizde 35 öğrenci eğitim-öğretim görmektedir. Aynı zamanda yüksek lisans ve doktora programlarında eğitim gören 170 öğrenci bulunmaktadır.

Turizm Fakültesi, 19 derslik, 10 idari birim odası ve 23 öğretim elemanı odası ile eğitim-öğretim faaliyetlerini sürdürmektedir. Fakültemize bağlı uygulama oteli olmadığından öğrencilerimize, yeni pozisyonu ile üniversitemiz uygulama otelinde ve şehir merkezindeki otellerde uygulama ve staj yapma imkanları sunulmaktadır.

Fakültemiz tarafından Aile ve Sosyal Hizmetler Bakanlığı, Konya Valiliği, İl Kültür ve Turizm Müdürlüğü, Gençlik ve Spor İl Müdürlüğü, Konya Büyükşehir Belediyesi, Selçuklu Belediyesi, Karatay Belediyesi, Meram Belediyesi, Mevlâna Kalkınma Ajansı (MEVKA), Konya Ovası Projesi (KOP) iş birliği ile Konya turizmini geliştirmeye yönelik faaliyetler yapılmaktadır.

Fakültemizde öğrencilerin, eğitim öğretimi ile sosyal ve kültürel gelişimine yönelik bilimsel ve kültürel faaliyetler düzenlenmektedir. Öğrencilerimizin sosyal, sportif ve kültürel gelişimine yönelik kültürel miras ve turizm öğrenci topluluğu, ateşbaz gastronomi ve sağlık turizmi topluluğu faaliyetlerine devam etmektedir. Bu çerçevede alanında uzman yönetici ve iş adamlarının konuşmacı olarak katıldığı panel ve konferanslar verilmekte, eğitim seminerler düzenlenmektedir. Ayrıca öğrenciler için düzenlenen teknik geziler ile öğrencilerin turizm alanındaki sektörel uygulamaları yerinde görmelerine imkân tanınmaktadır.